

ກິນໄກສະແດງຄຳຄິດຄຳເຫັນ ແລະ ແກ້ໄຂບັນຫາ



ກອງທຶນຫລຸດຜ່ອນຄວາມທຸກຍາກ

www.prflaos.org | info@prflaos.org





ຄະນະພັດທະນາຊຸມນະບົດ ແລະ ລົບລ້າງຄວາມທຸກຍາກຂັ້ນສູນກາງ

ກອງທຶນຫຼຸດຜ່ອນຄວາມທຸກຍາກ

ແນະນຳໂຄງການ

ໄລຍະທີ 2

ສ້າງຕັ້ງຂັ້ນບົນພື້ນຖານ

8 ຜົນສຳເລັດໃນໄລຍະ
ປີ ຜ່ານມາ

ພຶດສະພາ 2013

ບົດຄວາມເຫັນຂອງ ທ່ານ ບຸນເຮືອງ ດວງພະຈັນ



ລັດຖະມົນຕີປະຈຳຫ້ອງວ່າການລັດຖະບານ
ຫົວໜ້າຄະນະພັດທະນາຊຸມນະບົດ ແລະ
ລົບລ້າງຄວາມທຸກຍາກ ຂັ້ນສູນກາງ
ປະທານສະພາບໍລິຫານກອງທຶນຫລຸດຜ່ອນ
ຄວາມທຸກຍາກ

ບັນດາທ່ານ ທີ່ຮັກແພງ,

ກອງທຶນຫລຸດຜ່ອນຄວາມທຸກຍາກ (ທລຍ) ໄດ້ສ້າງຕັ້ງຂຶ້ນໃນປີ 2002 ພາຍໃຕ້ການຊີ້ນຳຂອງລັດຖະບານແຫ່ງສປປລາວ ເພື່ອສົ່ງເສີມຄວາມສາມາດຂອງທ້ອງຖິ່ນ ແລະ ເພື່ອເປັນຕົວແບບໃນການນຳໃຊ້ຮູບແບບການພັດທະນາທີ່ຂັບເຄື່ອນໂດຍຊຸມຊົນເອງ.

ໃນໄລຍະ 8 ປີ ຜ່ານມາເຫັນວ່າ ທລຍ ໄດ້ຮັບຜົນສຳເລັດຫລາຍດ້ານ ໃນນັ້ນໄດ້ຈັດຕັ້ງປະຕິບັດ 3,179 ໂຄງການທຶນອນໃນຂະແໜງສຶກສາ, ສາທາລະນະສຸກ, ໂຍທາທິການ ແລະ ຂົນສົ່ງ, ຂະແໜງ ປ່າໄມ້ ເຊິ່ງໄດ້ເຮັດໃຫ້ພໍ່ແມ່ປະຊາຊົນຢູ່ເຂດຫ່າງໄກສອກຫລີກຫລາຍກວ່າ 400,000 ຄົນ ໄດ້ຮັບຜົນປະໂຫຍດຈາກກິດຈະກຳຕ່າງໆທີ່ ທລຍ ໄດ້ໃຫ້ການສະໜັບສະໜູນໃນແຕ່ລະປີ. ທັງໝົດນັ້ນ ໄດ້ເປັນການປະກອບສ່ວນອັນສຳຄັນເຂົ້າໃນການປັບປຸງຊີວິດການເປັນຢູ່ຂອງປະຊາຊົນໃນເຂດພື້ນທີ່ເປົ້າໝາຍຂອງໂຄງການ ແລະ ໄດ້ເຮັດໃຫ້ເຂົາເຈົ້າມີຄວາມເຂັ້ມແຂງໃນດ້ານການພັດທະນາເພີ່ມຂຶ້ນ.

ເພື່ອເຮັດໃຫ້ການແກ້ໄຂຄວາມທຸກຍາກບັນລຸຕາມຄາດໝາຍທີ່ວາງໄວ້, ເພື່ອປະຕິບັດເປົ້າໝາຍສະຫັດສະ

ຫວັດດ້ານການພັດທະນາໃຫ້ປະກົດຜົນເປັນຈິງໃນປີ 2015 ແລະ ເພື່ອເຮັດໃຫ້ປະເທດເຮົາຫລຸດພົ້ນອອກຈາກຄວາມດ້ອຍພັດທະນາໃນປີ 2020, ລັດຖະບານແຫ່ງ ສປປ ລາວ ຈຶ່ງເຫັນດີອະນຸມັດໃຫ້ສືບຕໍ່ໂຄງການ ທລຍ ໄລຍະທີ 2 ໂດຍມີຮູບແບບ ແລະ ວິທີການຈັດຕັ້ງປະຕິບັດໂຄງການຄືກັບໄລຍະທີ 1, ເພາະເຫັນວ່າວິທີການດັ່ງກ່າວ ເປັນການຊຸກຍູ້ສົ່ງເສີມໃຫ້ພໍ່ແມ່ປະຊາຊົນຢູ່ຂັ້ນທ້ອງຖິ່ນເປັນເຈົ້າການເຂົ້າຮ່ວມທຸກໆຂັ້ນຕອນຂອງການພັດທະນາເຊັ່ນ: ຂັ້ນຕອນການວາງແຜນ, ຂັ້ນຕອນການກະກຽມໂຄງການ, ຂັ້ນຕອນການຈັດຕັ້ງປະຕິບັດໂຄງການ ຈົນຮອດຂັ້ນຕອນຄຸ້ມຄອງໂຄງການ. ນອກຈາກນັ້ນ, ຮູບແບບຂອງ ທລຍ ຍັງສອດຄ່ອງກັບເນື້ອໃນຈິດໃຈຂອງກອງປະຊຸມວຽກງານກໍ່ສ້າງຮາກຖານການເມືອງ ແລະ ພັດທະນາຊຸມນະບົດຮອບດ້ານທົ່ວປະເທດຄັ້ງທີ III ໂດຍ ສະເພາະສູນທອນພົດຂອງສະຫາຍເລຂາທິການໃຫຍ່ທີ່ກ່າວວ່າ “ຖືເອົາການພັດທະນາຊຸມນະບົດເປັນສະໜາມຮົບອັນດັບໜຶ່ງໃນການພັດທະນາ. ຖ້າຢາກເຮັດໄດ້ແນວນັ້ນ ຕ້ອງມີການບຳລຸງກໍ່ສ້າງຖິ່ນແຖວນັກຮົບພັດທະນາຢູ່ກັບບ້ານ ແລະ ອີກອັນໜຶ່ງ ແມ່ນຖືເອົາປະຊາຊົນເປັນເປົ້າໝາຍບຸລິມະສິດ

ກອງທຶນຫລຸດຜ່ອນຄວາມທຸກຍາກ

ກອງທຶນຫລຸດຜ່ອນຄວາມທຸກຍາກ (ທລຍ) ໄດ້ຮັບການສ້າງຕັ້ງຂຶ້ນພາຍໃຕ້ດຳລັດເລກທີ 073/ນຍ ຂອງນາຍົກລັດຖະມົນຕີ ໃຫ້ເປັນອົງການຈັດຕັ້ງທີ່ບໍລິຫານການເງິນດ້ວຍຕົນເອງ ແລະ ເປັນໂຄງການລິເລີ່ມຂອງລັດຖະບານເພື່ອຫລຸດຜ່ອນ ແລະ ລຶບລ້າງຄວາມທຸກຍາກຢູ່ ສປປ ລາວ ໃຫ້ໄດ້ໃນປີ 2015.

ທລຍ ໄດ້ຮັບການອອກແບບໃຫ້ສອດຄ່ອງກັບຍຸດທະສາດເພື່ອການເຕີບໂຕ ແລະ ລຶບລ້າງຄວາມທຸກຍາກແຫ່ງຊາດ (National Growth and Poverty Eradication Strategy _ NGPES), ແນວທາງນະໂຍບາຍ ແລະ ແຜນການຂອງລັດຖະບານເຊັ່ນ: ແຜນພັດທະນາເສດຖະກິດ-ສັງຄົມແຫ່ງຊາດ, ແຜນພັດທະນາຊຸມນະບົດ ແລະ ລຶບລ້າງຄວາມທຸກຍາກແຫ່ງຊາດ.

ອີງຕາມດຳລັດເລກທີ 222/ນຍ ຂອງ ນາຍົກລັດຖະມົນຕີ, ທລຍ ໄດ້ຖືກໂອນຍ້າຍຈາກກະຊວງແຜນການ ແລະ ການລົງທຶນ ເພື່ອໄປຂຶ້ນກັບຄະນະພັດທະນາຊຸມນະບົດ ແລະ ລຶບລ້າງຄວາມທຸກຍາກຂັ້ນສູນກາງ, ຫ້ອງວ່າການລັດຖະບານ ຕັ້ງແຕ່ເດືອນ ກັນຍາ ປີ 2006 ເປັນຕົ້ນມາ. ດຳລັດເລກທີ 10/ນຍຂອງນາຍົກລັດຖະມົນຕີລົງວັນທີ 10 ມັງກອນ 2012 ໄດ້ລະບຸຢ່າງຈະແຈ້ງກ່ຽວກັບການຈັດຕັ້ງ ຂອງ ທລຍໃຫ້ຢູ່ພາຍໃຕ້ການຊີ້ນຳຂອງສະພາບໍລິຫານທີ່ປະກອບດ້ວຍ ລັດຖະມົນຕີ, ຮອງລັດຖະມົນຕີ ຫລື ຕົວແທນຈາກກະຊວງການເງິນ, ກະຊວງແຜນການ ແລະ ການລົງທຶນ, ກະຊວງກະສິກຳ ແລະ ປ່າໄມ້, ກະຊວງສຶກສາທິການ ແລະ ກິລາ, ກະຊວງສາທາລະນະສຸກ, ກະຊວງແຮງງານ ແລະ ສະຫວັດດີການສັງຄົມ, ກະຊວງອຸດສະຫະກຳ ແລະ ການຄ້າ, ກະຊວງພະລັງງານ ແລະ ບໍ່ແຮ່, ທະນາຄານແຫ່ງ ສ.ປ.ປ. ລາວ, ສູນກາງແນວລາວສ້າງຊາດ, ສະຫະພັນແມ່ຍິງລາວ, ສູນກາງຊາວໜຸ່ມປະຊາຊົນປະຕິວັດລາວ, ລວມທັງອົງການຈັດຕັ້ງທາງສັງຄົມຈຳນວນນຶ່ງ. ຜູ້ອຳນວຍການບໍລິຫານ ໄດ້ຮັບການແຕ່ງຕັ້ງຈາກສະພາບໍລິຫານໃຫ້ດຳລົງຕຳແໜ່ງເປັນໄລຍະເວລາ 3 ປີ ແລະ ຮັບຜິດຊອບການບໍລິຫານຈັດການທັງຫມົດຂອງ ທລຍ ແລະ ເປັນຜູ້ລາຍງານໃຫ້ສະພາບໍລິຫານໂດຍກົງ.

ຂອງການພັດທະນາ ແລະ ຕ້ອງພັດທະນາໂດຍເລີ່ມຈາກປະຊາຊົນ. ເວົ້າລວມແລ້ວຕ້ອງສ້າງໃຫ້ປະຊາຊົນເປັນເຈົ້າຊົນນະບົດຢ່າງແທ້ຈິງ”.

ວຽກງານກອງທຶນຫລຸດຜ່ອນຄວາມທຸກຍາກໄລຍະທີ 2 ເປັນວຽກງານໜຶ່ງທີ່ທ້າທາຍ ແລະ ກ້ວາງຂວາງກວ່າເກົ່າ. ສະນັ້ນ, ເພື່ອເຮັດໃຫ້ວຽກງານດັ່ງກ່າວໄດ້ຖືກຈັດຕັ້ງປະຕິບັດ ແລະ ມີຜົນສຳເລັດຕາມລະດັບຄາດໝາຍທີ່ວາງໄວ້, ແລະ ໃນນາມລັດຖະມົນຕີປະຈຳຫ້ອງວ່າການລັດຖະບານ, ຫົວໜ້າຄະນະພັດທະນາຊຸມນະບົດ ແລະ ລຶບລ້າງຄວາມທຸກຍາກຂັ້ນສູນກາງ ແລະ ປະທານສະພາບໍລິຫານທລຍ, ຂ້າພະເຈົ້າຂໍຮຽກຮ້ອງມາຍັງອຳນາດການປົກຄອງທ້ອງຖິ່ນ ແລະ ພໍ່ແມ່ປະຊາຊົນໃນພື້ນທີ່ເປົ້າໝາຍໂຄງການ ຈົ່ງເຊີດຊູຄວາມຮັບຜິດຊອບຂອງຕົນປະກອບສ່ວນເຂົ້າໃນການຈັດຕັ້ງປະຕິບັດວຽກງານທລຍ ໃນອີກ 5 ປີ ຕໍ່ໜ້າ (2011-2016) ນີ້ໃຫ້ມີຜົນສຳເລັດຢ່າງຈົບງາມ.



ບຸນເຮືອງ ດວງພະຈັນ



ທລຍ ສ້າງຂຶ້ນບົນພື້ນຖານປະສົບການ ໃນໄລຍະຜ່ານມາ

ນັບຕັ້ງແຕ່ປີ 2002 ເປັນຕົ້ນມາ ກອງທຶນຫລຸດຜ່ອນຄວາມທຸກຍາກ (ທລຍ) ໄດ້ເລັ່ງໃສ່ເສີມສ້າງຄວາມສາມາດໃຫ້ແກ່ຊຸມຊົນທີ່ທຸກຍາກ ແລະ ຢູ່ເຂດຫ່າງໄກສອກຫລີກ ເພື່ອໃຫ້ເຂົາເຈົ້າສາມາດເຮັດວຽກຮ່ວມກັນ, ເລັ່ງໃສ່ບັບປຸງການເຂົ້າເຖິງການບໍລິການດ້ານພື້ນຖານໂຄງລ່າງ ແລະ ຊັບພະຍາກອນອື່ນໆ ເພື່ອແກ້ໄຂຊີວິດການເປັນຢູ່ຂອງເຂົາເຈົ້າໃຫ້ດີຂຶ້ນກວ່າແຕ່ກ່ອນ.

ຈາກການສະໜັບສະໜູນທຶນເປັນຈຳນວນເງິນປະມານ 42 ລ້ານໂດລາສະຫະລັດໃນໄລຍະທີ 1 ແລະ ຈຳນວນ 68,3 ລ້ານໂດລາສະຫະລັດທີ່ໄດ້ຂຶ້ນແຜນໄວ້ສຳລັບ ໄລຍະທີ 2 (2011 - 2016), ທລຍ ໄດ້ກາຍເປັນໂຄງການໜຶ່ງທີ່ໃຫຍ່ທີ່ສຸດໃນ ສປປ ລາວ ເພື່ອຫລຸດຜ່ອນຄວາມທຸກຍາກຢູ່ໃນເຂດຊົນນະບົດໂດຍການຮ່ວມມື ຈາກຫລາຍຂະແໜງການ.

ທລຍ ໄດ້ຖືກສ້າງຕັ້ງຂຶ້ນໃນປີ 2002 ໂດຍການສະໜັບສະໜູນທຶນຈາກທະນາຄານໂລກ ແລະ ອົງການເພື່ອການພັດທະນາ ແລະ ການຮ່ວມມືຂອງປະເທດສະວິດເຊີແລນໃນປີ 2008 ເພື່ອນຳໃຊ້ວິທີການພັດທະນາ ແບບມີສ່ວນຮ່ວມທີ່ແທດເໝາະກັບສະພາບທ້ອງຖິ່ນຢູ່ ສ.ປ.ປ. ລາວ. ຮູບແບບການຈັດຕັ້ງປະຕິບັດວຽກງານຂອງ ທລຍ ລວມມີການສ້າງຂີດຄວາມສາມາດໃຫ້ແກ່ທ້ອງຖິ່ນ, ຕອບສະໜອງຄວາມຕ້ອງການທາງດ້ານການພັດທະນາຂອງຊຸມຊົນ, ຊຸກຍູ້ການມີສ່ວນຮ່ວມ ແລະ ສ້າງຜົນປະໂຫຍດໃຫ້ຊຸມຊົນ ໂດຍສະເພາະແມ່ຍິງ ແລະ ຜູ້ທຸກຍາກທີ່ສຸດ. ແນວຄວາມຄິດກ່ຽວກັບການໃຫ້ໂອກາດແກ່ຜູ້ທຸກຍາກໄດ້ຮັບການພັດທະນາ ແລະ ການມີສ່ວນຮ່ວມຂອງທຸກຄົນ ແມ່ນຫລັກການພື້ນຖານທີ່ສຳຄັນໃນການຫລຸດຜ່ອນຄວາມທຸກຍາກທີ່ມີປະສິດທິຜົນຢູ່ໃນບັນດາປະເທດຕ່າງໆທົ່ວໂລກ.

ພາລະກິດຂອງ
ທລຍ ແມ່ນສະໜອງ ແລະ
ສ້າງຄວາມເຂັ້ມແຂງແບບຍືນຍົງໃຫ້ແກ່
ທ້ອງຖິ່ນ, ສ້າງຂຶ້ນຕອນ ແລະ ລະບົບການ
ພັດທະນາ ໂດຍໃຫ້ສອດຄ່ອງກັບນະໂຍບາຍ
ການແບ່ງຂັ້ນຄຸ້ມຄອງແລະເປົ້າໝາຍການ
ແກ້ໄຂຄວາມທຸກຍາກຂອງລັດ
ຖະບານ.





ຈຸດປະສົງ ຂອງ ທລຍ

ປັບປຸງການເຂົ້າເຖິງ ແລະ ການນໍາໃຊ້ພື້ນຖານໂຄງລ່າງ ແລະ ການບໍລິການຢູ່ຊຸມຊົນທຸກຍາກໃນເຂດຊົນນະບົດ, ປັບປຸງການພັດທະນາທີ່ມີຄວາມຍືນຍົງໂດຍຜ່ານການເຂົ້າຮ່ວມຂອງຊຸມຊົນ ແລະ ອໍານາດການປົກຄອງຂັ້ນທ້ອງຖິ່ນ ຢູ່ໃນທຸກຂັ້ນຕອນຂອງການພັດທະນາ.

ໃນໄລຍະທີ 1 (2002-2008) ທລຍ ໄດ້ຮັບຜົນສໍາເລັດສູງ ໃນການສະໜອງທຶນໃຫ້ແກ່ຊຸມຊົນສໍາລັບການກໍ່ສ້າງພື້ນຖານໂຄງລ່າງດ້ວຍວິທີເປີດໂອກາດໃຫ້ມີການວາງແຜນ, ຈັດຕັ້ງປະຕິບັດ ແລະ ຄຸ້ມຄອງບໍລິຫານໂຄງການໂດຍຊຸມຊົນເອງ.

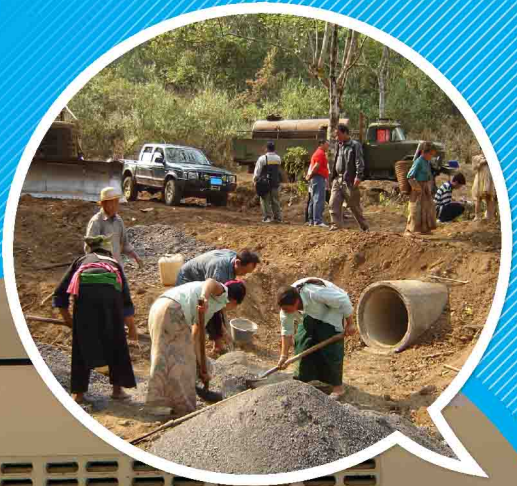
ການສ້າງເສັ້ນທາງໄດ້ເຮັດໃຫ້ຊຸມຊົນທີ່ດຳລົງຊີວິດຢູ່ເຂດຫ່າງໄກສອກຫລີກ ສາມາດເຂົ້າເຖິງຕະຫລາດ, ໄດ້ຮັບຂໍ້ມູນ-ຂ່າວສານ ແລະ ໄດ້ຮັບການບໍລິການຂອງລັດຫລາຍຂຶ້ນ. ໂຮງຮຽນ ແລະ ສຸກສາລາຫລັງໃໝ່ ໄດ້ເປີດໂອກາດໃຫ້ແກ່ເດັກນ້ອຍໃນການຮຽນຮູ້, ມີສຸຂະພາບທີ່ດີຂຶ້ນ ແລະ ອະນາຄົດທີ່ສົດໃສກວ່າເກົ່າ.

ຕົວຊີ້ວັດຜົນສໍາເລັດຂອງ ທລຍ 1 ໃນໄລຍະ 8 ປີຜ່ານມານັ້ນ ບໍ່ພຽງແຕ່ວັດແທກຈາກຈໍານວນຂົວທີ່ໄດ້ກໍ່ສ້າງ, ຄວາມຍາວຂອງເສັ້ນທາງ, ຈໍານວນໂຮງຮຽນ, ສຸກສາລາ, ລະບົບຊົນລະປະທານ, ນໍ້າສະອາດ ແລະ ການຝຶກອົບຮົມທີ່ສະໜອງໃຫ້ເທົ່ານັ້ນ ແຕ່ມັນຍັງລວມເຖິງການເສີມສ້າງຄວາມເຂັ້ມແຂງໃຫ້ແກ່ທ້ອງຖິ່ນ ໂດຍສະເພາະການມອບສິດໃຫ້ແກ່ຊຸມຊົນໃນການປະເມີນ ແລະ ຈັດລຽງບຸລິມະສິດຄວາມຕ້ອງການໃນການພັດທະນາທ້ອງຖິ່ນຂອງເຂົາເຈົ້າລວມທັງການວາງແຜນ ແລະ ການຈັດຕັ້ງປະຕິບັດໂຄງການຍ່ອຍຕ່າງໆ. ອັນສໍາຄັນກວ່າໝູ່ ແມ່ນຂະບວນການພັດທະນາຊຸມຊົນແບບມີສ່ວນຮ່ວມທີ່ໄດ້ພັດທະນາຂຶ້ນໃນໄລຍະ ທລຍ 1 ໄດ້ສ້າງໃຫ້ມີການປະສານງານ ແລະ ການຮ່ວມມືກັບພາກສ່ວນອື່ນໆ ແລະ ອໍານາດການປົກຄອງທ້ອງຖິ່ນ ເພື່ອຮັບປະກັນການຈັດຕັ້ງປະຕິບັດໂຄງການຍ່ອຍໃຫ້ຕົກຕ້ອງສອດຄ່ອງກັບແຜນການຂອງຂະແໜງການທີ່ກ່ຽວຂ້ອງ ແລະ ສ້າງຄວາມສາມາດໃນການຄຸ້ມຄອງນໍາໃຊ້ໂຄງການຍ່ອຍ ຊຶ່ງສາມາດສັງເກດເຫັນໄດ້ຈາກພື້ນຖານໂຄງລ່າງທີ່ຊຸມຊົນເປັນຜູ້ປົກປັກຮັກສາ ແລະ ສະໜອງຜົນປະໂຫຍດໃຫ້ເຂົາເຈົ້າຢ່າງຕໍ່ເນື່ອງ. ຄວາມເປັນເຈົ້າການຂອງຊຸມຊົນບໍ່ພຽງແຕ່ສະແດງອອກ ໂດຍການມີສ່ວນຮ່ວມຂອງເຂົາເຈົ້າພຽງຢ່າງດຽວ ແຕ່ມັນຍັງສະແດງອອກໂດຍຄວາມບຸກບືນປະກອບສ່ວນຊັບພະຍາກອນທີ່ມີຈໍາກັດຂອງຕົນເພື່ອສ່ວນລວມ ເຖິງແມ່ນວ່າເຂົາເຈົ້າຈະແມ່ນເມືອງທຸກຍາກກໍ່ຕາມ. ໃນ ທລຍ 1 ນັ້ນ ມູນຄ່າການປະກອບສ່ວນຂອງຊຸມຊົນເຂົ້າໃນການຈັດຕັ້ງປະຕິບັດໂຄງການຍ່ອຍ ລວມທັງໝົດມີເຖິງ 6,5 ລ້ານໂດລາສະຫະລັດ.

ທລຍ ສ້າງຂຶ້ນບົນພື້ນຖານປະສົບການ ໃນໄລຍະຜ່ານມາ

ໃນໄລຍະສືບຕໍ່ໂຄງການປີ 2008-2011 ທລຍໄດ້ຮັບການສະໜັບສະໜູນ ທຶນຈາກທະນາຄານໂລກ, ອົງການເພື່ອການພັດທະນາ ແລະ ການຮ່ວມມື ຂອງປະເທດສະວິດເຊີແລນ, ກອງທຶນໂລກເພື່ອການຫລຸດຜ່ອນຄວາມສ່ຽງ ແລະ ການພື້ນຟູຈາກໄພທຳມະຊາດ ໂດຍຜ່ານອົງການເພື່ອການຊ່ວຍ ເຫລືອລະຫວ່າງປະເທດຂອງປະເທດອົດສະຕຣາລີ ເພື່ອຂະຫຍາຍໂຄງ ການຍ່ອຍ ແລະ ພື້ນຟູພື້ນຖານໂຄງລ່າງທີ່ຖືກທຳລາຍຈາກພາຍຸເກດສະ ໜາ.

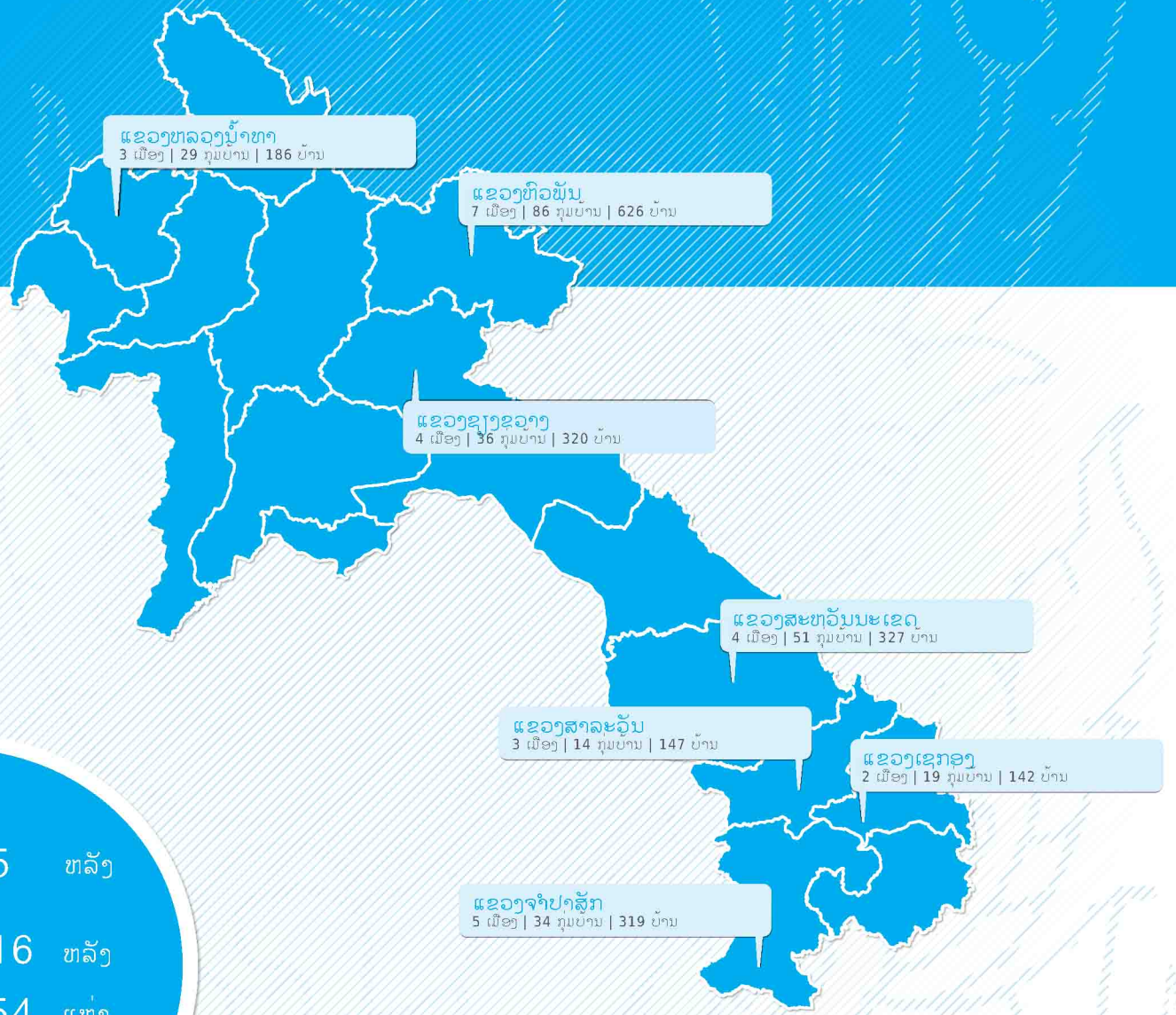
ຄວາມສຳເລັດຂອງ ທລຍ ໃນການອຳນວຍຄວາມສະດວກໃຫ້ແກ່ຊຸມຊົນ ໃນການພັດທະນາພື້ນຖານໂຄງລ່າງ ແລະ ການສ້າງຄວາມສາມາດໃຫ້ ເຂົາເຈົ້າ ໄດ້ກາຍເປັນກຳລັງແຮງອັນສຳຄັນທີ່ສະໜັບສະໜູນເປົ້າໝາຍ ຂອງລັດຖະບານໃນການລຶບລ້າງຄວາມທຸກຍາກໃຫ້ໄດ້ໃນປີ 2015. ຍ້ອນກຳ ລັງການຊຸກຍູ້ທີ່ເພີ່ມຂຶ້ນຂອງຜູ້ໃຫ້ທຶນ ແລະ ຄວາມເອົາໃຈໃສ່ຂອງລັດຖະບານ, ທລຍ 2 ຈຶ່ງໄດ້ຮັບການສ້າງຕັ້ງຂຶ້ນໃນປີ 2011 ແລະ ຈະຈັດຕັ້ງປະຕິບັດຈົນເຖິງປີ 2016 ໂດຍຈະສືບຕໍ່ມອບສິດ ແລະ ສ້າງຄວາມສາມາດໃຫ້ຜູ້ທຸກຍາກໃນເຂດທ່າງໄກ ສອກຫລີກຢ່າງບໍ່ຢຸດຢັ້ງ, ທັງນີ້ກໍເພື່ອໃຫ້ເຂົາເຈົ້າຫລຸດພົ້ນອອກຈາກຄວາມທຸກຍາກຢ່າງ ຖາວອນ ແລະ ເພື່ອເປັນການປະກອບສ່ວນ ແລະ ສົ່ງເສີມການພັດທະນາຢູ່ ສປປ ລາວ ອີກດ້ວຍ.



ທລຍ 1 ແລະ ໄລຍະສືບຕໍ່ໂຄງການ

ທລຍ ເຮັດວຽກຮ່ວມກັບຊຸມຊົນ, ພະນັກງານລັດຂັ້ນທ້ອງຖິ່ນ ແລະ ອົງການຈັດຕັ້ງມະຫາຊົນຢູ່ເຂດຊຸມຊົນທຸກຍາກຫ່າງໄກສອກຫລີກ. ຢູ່ໃນໄລຍະ ທລຍ 1 ແລະ ໄລຍະສືບຕໍ່ໂຄງການນັ້ນ ທລຍ ໄດ້ສ້າງຄວາມເຂັ້ມແຂງໃຫ້ຊຸມຊົນໃນ 2.185 ບ້ານໃນການວາງແຜນ, ບໍລິຫານຄຸ້ມຄອງ, ຈັດຕັ້ງປະຕິບັດ ແລະ ບົວລະບັດຮັກສາ 3.179 ໂຄງການຍ່ອຍທີ່ເປັນການເພີ່ມການເຂົ້າເຖິງການບໍລິການ, ການສ້າງຄວາມສາມາດໃຫ້ພາກລັດຂັ້ນທ້ອງຖິ່ນ ແລະ ການສ້າງໂອກາດໃນການປ່ຽນແປງຊີວິດການເປັນຢູ່ຂອງຊຸມຊົນ, ໃນນັ້ນລວມມີ:

ຂົວ	56	ແຫ່ງ	ສຸກສາລາ	65	ຫລັງ
ເສັ້ນທາງ, ຫລາຍກວ່າ	3,000	ກມ	ໂຮງຮຽນ	616	ຫລັງ
ຊົນລະປະທານ	156	ແຫ່ງ	ວັງສະຫງວນຂອງຊຸມຊົນ	254	ແຫ່ງ
ລະບົບນໍ້າສະອາດ	669	ແຫ່ງ	ປ່າສະຫງວນຂອງຊຸມຊົນ	195	ແຫ່ງ



ກອງທຶນຫລຸດຜ່ອນຄວາມທຸກຍາກ

ທລຍ ໄລຍະທີ 2

ສ້າງຂັ້ນບົນພື້ນຖານຜົນສຳ
ເລັດຂອງ ທລຍ 1

ທລຍ 2 ແມ່ນຜົນໄດ້ຮັບທີ່ສະທ້ອນເຖິງປະສິດທິພາບ ແລະ ສິ່ງທີ່ໜ້າພໍໃຈຈາກ ທລຍ 1. ການສະໜັບສະໜູນທຶນທີ່ເພີ່ມຂຶ້ນຈາກລັດຖະບານ ສປປ ລາວ, ທະນາຄານໂລກ, ອົງການເພື່ອການຊ່ວຍເຫລືອລະຫວ່າງປະເທດຂອງປະເທດອົດສະຕຣາລີ, ອົງການເພື່ອການພັດທະນາ ແລະ ການຮ່ວມມືຂອງປະເທດສະວິດເຊີແລນ ແລະ ອົງການເພື່ອການພັດທະນາສັງຄົມຂອງປະເທດຍີ່ປຸ່ນ ໄດ້ເຮັດໃຫ້ ທລຍ ສາມາດຂະຫຍາຍພື້ນທີ່ຂອງໂຄງການອອກອີກ 25% ຫລື ຈາກເດີມ 7 ແຂວງ ເປັນ 10 ແຂວງ, ຈາກ 28 ເມືອງ (ໃນນັ້ນ 23 ເມືອງທຸກຍາກ) ເປັນ 40 ເມືອງ ແລະ 274 ກຸ່ມບ້ານ. ເຂດເບົາຫມາຍເຫລົ່ານີ້ແມ່ນຄັດເລືອກໂດຍອີງໃສ່ດຳລັດເລກທີ 285/ນຍ ຂອງນາຍົກລັດຖະມົນຕີວ່າດ້ວຍມາດຖານຄວາມທຸກຍາກ ແລະ ການພັດທະນາ, ອີງໃສ່ຂໍ້ມູນການສຳຫລວດຄົວເຮືອນ ແລະ ການສຶກສາຄວາມທຸກຍາກໃນປີ 2005.





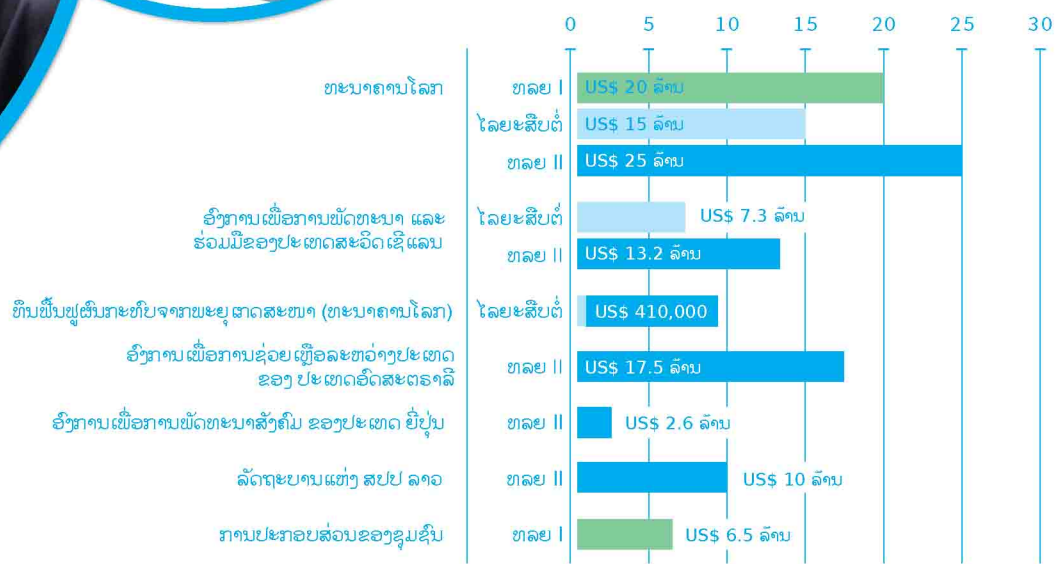
ການຈັດຕັ້ງປະຕິບັດ ແລະ ໜ້າວຽກຂອງ ທລຍ 2

- ❑ ການພັດທະນາຊຸມຊົນເຊັ່ນ: ການວາງແຜນ ແລະ ການພັດທະນາ ພື້ນຖານໂຄງລ່າງ;
- ❑ ການສ້າງຄວາມເຂັ້ມແຂງໃຫ້ແກ່ອຳນາດການ ບົກຄ້ອງທ້ອງຖິ່ນ ແລະ ຊຸມຊົນ ; ແລະ
- ❑ ການບໍລິຫານໂຄງການ.

ຄາດຫມາຍທີ່ຈະໄດ້ຮັບຂອງ ທລຍ 2

- ❑ ການກຳນົດບຸລິມະສິດຄວາມຕ້ອງການ, ວາງແຜນ ແລະ ການຈັດ ຕັ້ງປະຕິບັດໂຄງການຍ່ອຍຂອງ ທລຍ ຕ້ອງແມ່ນວິທີການ ການ ມີສ່ວນຮ່ວມຈາກຊຸມຊົນ ຢ່າງໜ້ອຍ 40% ຂອງແມ່ຍິງ ແລະ 60% ຂອງຜູ້ທຸກຍາກຢູ່ໃນບ້ານຕ້ອງໄດ້ເຂົ້າຮ່ວມໃນການວາງແຜນ, ເຂົ້າຮ່ວມໃນຂະບວນການຕັດສິນໃຈ, ຈັດຕັ້ງປະຕິບັດ ແລະ ຕິດຕາມກວດກາໂຄງການຍ່ອຍ;
- ❑ ຜູ້ໄດ້ຮັບຜົນປະໂຫຍດຫຼາຍກວ່າ 75% ຂອງກຸ່ມຕົວຢ່າງໃນກຸ່ມບ້ານ ເປົ້າໝາຍມີຄວາມເພິ່ງພໍໃຈໃນການບັບປຸງບໍລິການ ແລະ ມີສ່ວນຮ່ວມ ໃນການວາງແຜນພັດທະນາ, ການຈັດຕັ້ງປະຕິບັດ ແລະ ການຕິດຕາມ ; ແລະ
- ❑ ຢ່າງໜ້ອຍ 220 ກຸ່ມບ້ານ ຕ້ອງສາມາດເຂົ້າເຖິງ ແລະ ນຳໃຊ້ພື້ນ ຖານການບໍລິການເສດຖະກິດ- ສັງຄົມ.

ທລຍ ໄດ້ຮັບການສະໜັບສະໜູນຈາກຫລາຍແຫລ່ງທຶນ ເພື່ອສາມາດຈັດ ຕັ້ງປະຕິບັດໜ້າວຽກຢ່າງຮອບດ້ານ, ຂະຫຍາຍເນື້ອທີ່ເປົ້າໝາຍອອກໄປ ຕື່ມອີກ ແລະ ຕອບສະໜອງຄວາມຮຽກຮ້ອງຕ້ອງການຂອງຊຸມຊົນ. ທຶນທີ່ ທລຍ ໄດ້ຮັບໄດ້ເພີ່ມຂຶ້ນ 50% ຫລື ຈາກ 42 ລ້ານໂດລາສະຫະລັດ ໃນ ທລຍ 1 ເປັນ 68.3 ລ້ານໂດລາສະຫະລັດໃນ ທລຍ 2.



ທຶນທີ່ນຳໃຊ້ເຂົ້າໃນວຽກງານ ທລຍ



‘ການພັດທະນາທີ່ຂັບເຄື່ອນໂດຍຊຸມຊົນ ໃຫ້ອະນາຄົດທີ່ສົດໃສກວ່າ’

ທລຍ 2 ໄດ້ບັບປຸງວິທີການ ແລະ ຂະບວນການຕ່າງໆ ບໍ່ພຽງແຕ່ເພື່ອບັບປຸງຜົນປະໂຫຍດ ຂອງໂຄງການຍ່ອຍໃຫ້ແກ່ຜູ້ທຸກຍາກທີ່ສຸດ, ຊົນເຜົ່າ ແລະ ແມ່ຍິງເທົ່ານັ້ນ ແຕ່ຍັງບັບປຸງ ທາງດ້ານຄຸນນະພາບ, ປະສິດທິຜົນ ແລະ ຄວາມຍືນຍົງຂອງໂຄງການຍ່ອຍ, ການຝຶກອົບຮົມ ແລະ ຊັບສິນຂອງຊຸມຊົນທີ່ໄດ້ຮັບຈາກໂຄງການຍ່ອຍຕ່າງໆ. ໃນນັ້ນ ທລຍ 2 ໄດ້:

- ❑ ເພີ່ມຂະບວນການຕັດສິນໃຈຢູ່ຂັ້ນທ້ອງຖິ່ນ ແລະ ຊຸມຊົນ ໂດຍການເພີ່ມການ ມອບສິດໃຫ້ແກ່ຊຸມຊົນ, ເພີ່ມໂອກາດໃຫ້ແກ່ກຸ່ມຜູ້ດ້ອຍໂອກາດ ໃນການມີສ່ວນຮ່ວມ ແລະ ການຮ່ວມມືທີ່ດີກັບອຳນາດການປົກຄອງທ້ອງຖິ່ນ ແລະ ອົງການຈັດຕັ້ງອື່ນໆ;
- ❑ ຊຸກຍູ້ສິ່ງເສີມ ແລະ ອຳນວຍຄວາມສະດວກໃຫ້ບັນດາກຸ່ມບ້ານ ໃນການພັດທະນາ ໂຄງການຍ່ອຍຢ່າງຕໍ່ເນື່ອງ ແລະ ໄດ້ຮັບໜ້າໜ້າ;
- ❑ ສ້າງແຜນໄລຍະຍາວເພື່ອການຊຸກຍູ້ສິ່ງເສີມການພັດທະນາໂຄງການຍ່ອຍໃຫ້ດີຂຶ້ນ ກວ່າເກົ່າ ແລະ ສອດຄ່ອງກັບແຜນພັດທະນາຂອງພາກລັດຂັ້ນທ້ອງຖິ່ນ;
- ❑ ເພີ່ມຄວາມໂປ່ງໃສ ໂດຍຜ່ານການນຳໃຊ້ເຄື່ອງມືກະຈາຍຂໍ້ມູນ-ຂ່າວສານ ໂດຍສະ ເພາະຢູ່ໃນລະດັບຊຸມຊົນ ພ້ອມທັງບັບປຸງກົນໄກສະແດງຄຳຄິດຄຳເຫັນ ແລະ ແກ້ໄຂບັນຫາ ທີ່ທຸກພາກສ່ວນສາມາດເຂົ້າເຖິງໄດ້ ເພື່ອສະແດງຄຳຄິດຄຳເຫັນກ່ຽວກັບ ທລຍ ແລະ ບັນຫາຕ່າງໆ;
- ❑ ປະສານສົມທົບວຽກງານບົດບາດຍິງ-ຊາຍຢ່າງຮອບດ້ານ ໂດຍການສ້າງແຜນການ ສະເພາະ ກ່ຽວກັບຈັດຕັ້ງປະຕິບັດວຽກງານບົດບາດຍິງ-ຊາຍ;
- ❑ ບັບປຸງວິທີການປ້ອງກັນຜົນກະທົບຈາກການຈັດຕັ້ງປະຕິບັດໂຄງການຍ່ອຍ ໂດຍຜ່ານ ນະໂຍບາຍການຄວບຄຸມຢາປາບສັດຕູພືດ, ນະໂຍບາຍທາງດ້ານຊົນເຜົ່າ, ນະໂຍບາຍດ້ານ ສັງຄົມ ແລະ ສິ່ງແວດລ້ອມ ແລະ ນະໂຍບາຍການຍົກຍ້າຍຈັດສັນ;



ຜົນສຳເລັດຂອງ ທລຍ 1 (2002-2011)

- ❑ ປະສານສົມທົບໃນການຫຼຸດຜ່ອນຄວາມສ່ຽງຕໍ່ໄພທຳມະຊາດ ແລະ ກຳນົດມາດຖານ ໃນການອອກແບບໂຄງການຍ່ອຍ; ແລະ
- ❑ ເພີ່ມການຕິດຕາມ ແລະ ປະເມີນຜົນເປັນປົກກະຕິ ພ້ອມທັງສຶກສາເປັນກຳລະນິພິເສດ ເພື່ອປະເມີນຜົນໄດ້ຮັບ ແລະ ຜົນກະທົບຕ່າງໆຂອງໂຄງການຍ່ອຍ.

ສິ່ງສຳຄັນຂອງ ທລຍ 2 ແມ່ນການຂ້າມຜ່ານ ຈາກຮູບແບບການມີສ່ວນຮ່ວມຂອງຊຸມຊົນ ເປັນການພັດທະນາທີ່ຂັບເຄື່ອນໂດຍຊຸມຊົນເອງເຊັ່ນ: ຊຸມຊົນເປັນເຈົ້າການໃນການປະ ເມີນຄວາມຕ້ອງການໃນການພັດທະນາ, ການຈັດລຽງບູລິມະສິດ, ການຄຸ້ມຄອງບໍລິຫານ ແລະ ການປະເມີນໂຄງການຍ່ອຍຕ່າງໆ ພ້ອມທັງບົວລະບັດຮັກສາດ້ວຍຕົວຂອງເຂົາເຈົ້າ ເອງ. ໃນໄລຍະທີ 1 ໄດ້ສະແດງໃຫ້ເຫັນວ່າຊຸມຊົນມີຄວາມຕັ້ງໃຈ ແລະ ມີຄວາມສາມາດ ໃນການພັດທະນາທັກສະໃນການວາງແຜນ ແລະ ການຄຸ້ມຄອງບໍລິຫານໂຄງການຍ່ອຍ. ພູມບັນຍາທ້ອງຖິ່ນອັນອຸດົມສົມບູນ ແລະ ທັກສະດ້ານຕ່າງໆຂອງສະມາຊິກໃນຊຸມຊົນ ລວມທັງຜູ້ທຸກຍາກເປັນປັດໃຈທີ່ສຳຄັນຕໍ່ກັບຜົນສຳເລັດຂອງການຈັດຕັ້ງປະຕິບັດໂຄງ ການຍ່ອຍ. ຄວາມເອົາໃຈໃສ່ຮັບຜິດຊອບຂອງຊຸມຊົນ ແລະ ນຳໃຈສາມັກຄີຂອງເຂົາເຈົ້າ ໄດ້ສະແດງໃຫ້ເຫັນຄວາມໝາຍຄວາມສຳຄັນຂອງການຈັດຕັ້ງປະຕິບັດ ເພື່ອຮັບປະກັນ ຜົນປະໂຫຍດທີ່ຈະໄດ້ຮັບ ແລະ ຄວາມຍືນຍົງຂອງໂຄງການຍ່ອຍ.

ປັບປຸງ ແລະ

ຂະຫຍາຍຜົນໄດ້ຮັບໃນການຫລຸດຜ່ອນຄວາມທຸກຍາກ

ບົດຮຽນຈາກ ທລຍ 1

ເຊື່ອມສານເຂົ້າກັບ ທລຍ 2

ການກຳນົດເປົ້າໝາຍຄວາມທຸກຍາກໂດຍສະເພາະ ເຂດທີ່ມີກຸ່ມຊົນເຜົ່າທີ່ຫລາກຫລາຍຕ້ອງມີມາດຖານ ໃນການວັດແທກສະເພາະເຈາະຈົງ

- ເງື່ອນໄຂການຄັດເລືອກກຸ່ມບ້ານແມ່ນຈະໄດ້ລວມເອົາລະດັບຄວາມທຸກຍາກຂອງປະຊາກອນ, ໂຄງການອື່ນທີ່ໃຫ້ການຊ່ວຍເຫລືອຢູ່ກຸ່ມ ບ້ານນັ້ນ ແລະ ການນຳໃຊ້ທຶນຢ່າງມີປະສິດທິພາບ ໂດຍລວມມີຈຳນວນຜູ້ໄດ້ຮັບຜົນປະໂຫຍດ, ງົບປະມານ ແລະ ສິ່ງຕ້ອງການຊ່ວຍ ເຫລືອ.
- ຢ່າງໜ້ອຍ 2/3 ຂອງໂຄງການຢ່ອຍທັງໝົດ ຕ້ອງມີຜົນປະໂຫຍດໂດຍກົງຕໍ່ກັບບ້ານທີ່ທຸກຍາກ.
- ນຳໃຊ້ຜູ້ອຳນວຍຄວາມສະດວກຈາກຫຼາຍຊົນເຜົ່າໃຫ້ຫຼາຍຂຶ້ນ.
- ອຸປະກອນເຄື່ອງມືກະຈາຍຂໍ້ມູນ-ຂ່າວສານ ຕ້ອງມີຍຸດທະສາດສະເພາະເຈາະຈົງສຳລັບກຸ່ມເປົ້າໝາຍທີ່ແຕກຕ່າງກັນ, ມີຈຸດປະສົງ ແລະ ການນຳໃຊ້ທີ່ແຕກຕ່າງກັນ.
- ເອົາໃຈໃສ່ການຕິດຕາມ ແລະ ປະເມີນຜົນທີ່ເນັ້ນໃສ່ຜົນກະທົບຫຼາຍກວ່າຜົນໄດ້ຮັບ.
- ການເຊື່ອມສານບົດບາດຍິງ-ຊາຍ ເພື່ອຮັບປະກັນການມີສ່ວນຮ່ວມຂອງແມ່ຍິງ ແລະ ຜົນປະໂຫຍດຈາກໂຄງການຢ່ອຍຕໍ່ກັບແມ່ຍິງ.

ການສະໜັບສະໜູນຊ່ວຍເຫຼືອໃນຫຼາຍຮູບແບບມີ ຄວາມຈຳເປັນໃນຂັ້ນຊຸມຊົນ ເພື່ອຮັບປະກັນຜົນສຳ ເລັດຂອງການຫຼຸດຜ່ອນຄວາມທຸກຍາກ

- ກຸ່ມບ້ານຈະໄດ້ຮັບການສະໜັບສະໜູນຊ່ວຍເຫຼືອ 4 ຮອບວຽນ ເພື່ອການລົງທຶນ, ການປັບປຸງຜົນກະທົບຕໍ່ຄວາມທຸກຍາກ ແລະ ເສີມຂະ ຫຍາຍການມີສ່ວນຮ່ວມໂດຍຜ່ານຂະບວນການ ແລະ ຂັ້ນຕອນທີ່ຕໍ່ເນື່ອງ.
- ການສ້າງແຜນການໄລຍະຍາວມີລັກສະນະກວ້າງຂວາງ ແລະ ການກຳນົດເປົ້າໝາຍພັດທະນາຈະຕ້ອງໄດ້ເອົາໃຈໃສ່, ບໍ່ພຽງແຕ່ເນັ້ນ ໃສ່ພັດທະນາພື້ນຖານໂຄງລ່າງຢ່າງດຽວເທົ່ານັ້ນ.

ຮອບວຽນການວາງແຜນປະຈຳປີຍັງບໍ່ທັນມີປະສິດທິ ພາບໃນການນຳໃຊ້ທຶນເທົ່າທີ່ຄວນ ແລະ ຍັງບໍ່ທັນ ສອດຄ່ອງກັບແຜນການຂອງຂະແໜງການຕ່າງໆ.

- ແຜນການລົງທຶນຂອງ ທລຍ ແມ່ນຈະປ່ຽນຈາກການສ້າງແຜນການປະຈຳປີ ມາເປັນການສ້າງແຜນການໄລຍະຍາວ.
- ແຜນການ ແລະ ກິດຈະກຳທີ່ຖືກຄັດເລືອກຢູ່ຂັ້ນກຸ່ມບ້ານ ແມ່ນຈະຖືກຍືນຍັນຄວາມຖືກຕ້ອງອີກເທື່ອໜຶ່ງຢູ່ຂັ້ນເມືອງ ເພື່ອໃຫ້ກາຍເປັນ ແຜນການທີ່ສົມບູນ ແລະ ສອດຄ່ອງກັບແຜນການຂອງເມືອງ ແລະ ຂອງຂະແໜງການທີ່ສຸດ.

ປັບປຸງຄຸນນະພາບຂອງພື້ນຖານໂຄງລ່າງ, ການເສີມ ສ້າງຄວາມເຂັ້ມແຂງໃນການຕິດຕາມກວດກາ ແລະ ການຫລຸດຜ່ອນຄວາມສ່ຽງຈາກໄພທຳມະຊາດ.

- ເອົາໃຈໃສ່ບັນຫາຄຸນນະພາບທາງເຕັກນິກ ແລະ ຄວາມຍືນຍົງຂອງໂຄງການຢ່ອຍໂດຍການໝູນໃຊ້ມາດຖານຂອງຂະແໜງການທີ່ກ່ຽວ ຂ້ອງໃນການສຳຫຼວດອອກແບບໂຄງການ ແລະ ການບໍລິຫານຈັດການ.
- ການກວດສອບທາງດ້ານເຕັກນິກຈາກພາຍນອກຕ້ອງດຳເນີນການເປັນປະຈຳ.
- ການອອກແບບໂຄງການຢ່ອຍຕ້ອງກວມເອົາການບໍລິຫານຈັດການຄວາມສ່ຽງທາງດ້ານໄພພິບັດທາງທຳມະຊາດ.

ຄວາມໂປ່ງໃສ ແລະ ຄວາມສາມາດກວດສອບໄດ້ແມ່ນ ຫລັກການສຳຄັນຂອງໂຄງການພັດທະນາຊຸມຊົນ ທີ່ມີປະສິດທິຜົນ ແລະ ມີຜົນສຳເລັດ

- ເພີ່ມປະສິດທິພາບຂອງກົນໄກສະແດງຄຳຄິດຄຳເຫັນ.
- ສົ່ງເສີມຄວາມໂປ່ງໃສດ້ວຍການນຳສະເໜີຂໍ້ມູນໂຄງການຢູ່ຂັ້ນບ້ານ, ກຸ່ມບ້ານ ແລະ ຂັ້ນເມືອງພ້ອມທັງເວັບໄຊຂອງ ທລຍ.

ຂັ້ນຕອນການຈັດຊື້ຄວນປັບໃຫ້ແທດເໝາະກັບສະ ພາບຄວາມຕ້ອງການຂອງຊຸມຊົນ ແລະ ຄວາມ ສາມາດຂອງເຂົາເຈົ້າ

- ການຈັດຊື້ຂອງຊຸມຊົນຕ້ອງແທດເໝາະກັບຄວາມສາມາດຂອງເຂົາເຈົ້າ.
- ເນັ້ນໜັກການກວດກາການຈັດຊື້-ຈັດຈ້າງ ລວມທັງຂັ້ນຕອນການກວດກາທາງດ້ານເຕັກນິກ.

ວິໄສທັດຂອງ ທລຍ 2

ເພີ່ມປະສິດທິພາບຜົນໄດ້ຮັບ ແລະ ຜົນປະໂຫຍດ

ການວາງແຜນໄລຍະຍາວ ເພື່ອຮັບປະກັນການມີສ່ວນຮ່ວມ, ການມອບສິດໃຫ້ແກ່ຊຸມຊົນ, ການຈັດຕັ້ງປະຕິບັດ ແລະ ຄວາມຍືນຍົງຂອງໂຄງການ



ທລຍ 2 ຈະອໍານວຍຄວາມສະດວກໃຫ້ແກ່ການຈັດຕັ້ງປະຕິບັດໂຄງການຍ່ອຍໃນ 4 ຮອບວຽນ (4 ປີ) ຢູ່ແຕ່ລະກຸ່ມບ້ານ. ແຕ່ລະກຸ່ມບ້ານຈະໄດ້ຮັບທຶນປະມານ 30.000 - 50.000 ໂດລາສະຫະລັດຕໍ່ປີ ໂດຍອີງໃສ່ຈໍານວນຂອງປະຊາກອນຂອງກຸ່ມບ້ານ. ຊຸມຊົນປະເມີນຄວາມຕ້ອງການໃນການພັດທະນາຂອງເຂົາເຈົ້າ, ວາງແຜນ ແລະ ສະເໜີໂຄງການຍ່ອຍ ພາຍໃຕ້ນະໂຍບາຍຂອງ ທລຍ ທີ່ອອກແບບ ເພື່ອຫລຸດຜ່ອນຂໍ້ຂັດແຍ່ງເຊັ່ນ: ກໍລະນີບໍ່ສອດຄ່ອງກັບແຜນພັດທະນາຂອງລັດ, ບໍ່ສາມາດເຮັດໃຫ້ໂຄງການຍ່ອຍມີຄວາມຍືນຍົງ, ໂຄງການທີ່ເຮັດຊໍ້າຊ້ອນກັນກັບໂຄງການອື່ນໆ ຫລື ຂັດແຍ່ງກັບຄູ່ສັນຍາ. ທຸກໆໂຄງການຍ່ອຍພື້ນຖານໂຄງລ່າງຂະໜາດນ້ອຍຈະຊ່ວຍໃນການຫລຸດຜ່ອນຄວາມທຸກຍາກດ້ວຍການສະໜອງການບໍລິການທາງດ້ານສາທາລະນະທີ່ຍັງຂາດເຂີນໃນຂັ້ນກຸ່ມບ້ານ ແລະ ຂັ້ນບ້ານ.

ຢູ່ໃນໂຄງການຍ່ອຍພື້ນຖານໂຄງລ່າງໃດໜຶ່ງອາດລວມເອົາກິດຈະກຳຝຶກອົບຮົມ ທີ່ເປັນການສົ່ງເສີມການເຂົ້າເຖິງ ແລະ ນໍາໃຊ້ໂຄງການຍ່ອຍດັ່ງກ່າວນັ້ນ. ຂໍ້ແນະນໍາ ແລະ ນະໂຍບາຍຂອງ ທລຍ ໄດ້ກໍານົດປະເພດໂຄງການຍ່ອຍທີ່ສາມາດສະໜັບສະໜູນ ແລະ ບໍ່ສາມາດໃຫ້ການສະໜັບສະໜູນ. ຕ້ອງຮັບປະກັນວ່າໂຄງການຍ່ອຍນັ້ນແທດເຫມາະກັບຄວາມຕ້ອງການ ແລະ ສະພາບການຕົວຈິງຂອງຊຸມຊົນໃນປະຈຸບັນ, ສາມາດສົ່ງເສີມທ່າແຮງໃນການພັດທະນາ, ມີຜົນປະໂຫຍດຕໍ່ທຸກໆຄົນໃນຊຸມຊົນ ແລະ ມີຄວາມຍືນຍົງ. ບັນດາກິດຈະກໍາທີ່ບໍ່ແທດເຫມາະກັບສະພາບ ແລະ ຄວາມສາມາດຂອງຊຸມຊົນ, ມີຜົນປະໂຫຍດພຽງແຕ່ກຸ່ມຄົນໃດໜຶ່ງ, ບໍ່ມີຄວາມຍືນຍົງ, ບໍ່ໄດ້ຮັບການຊຸກຍູ້ຈາກພາກລັດ ຫລື ໂຄງການອື່ນໆຈະບໍ່ໄດ້ຮັບການພິຈາລະນາ. ຈຸດປະສົງເປົ້າໝາຍກໍ່ເພື່ອຮັບປະກັນໃຫ້ໂຄງການຍ່ອຍບໍ່ພຽງແຕ່ສາມາດປະສິບຜົນສໍາເລັດພຽງຢ່າງດຽວ ແຕ່ໃຫ້ກາຍເປັນຊັບສົມບັດອັນລ້ຳຄ່າ ແລະ ເປັນຮາກຖານໃຫ້ແກ່ການພັດທະນາຢູ່ໃນຊຸມຊົນ.

ປະເພດໂຄງການຍ່ອຍ

ການກໍ່ສ້າງທຶນທາງ:
ຂົວຂະໜາດນ້ອຍ, ທາງຢາງ, ທາງກວຽນ, ຮ່ອງລະບາຍນໍ້າ, ຕົວຢ່າງການເອົາໃຈໃສ່ຕໍ່ຜູ້ທຸກຍາກຈະລວມມີ: ເຕັກນິກການປ້ອງກັນດິນເຈື່ອນ; ການປ້ອງກັນໂລກເອດ, ການຄ້າມະນຸດ.

ການສະໜອງໄຟຟ້າໃຫ້ຊຸມຊົນ:
ໄຟຟ້ານໍ້າຢອດ, ຕົງຕາຄ່າໄຟຟ້າ ແລະ ອື່ນໆ. ຕົວຢ່າງການເອົາໃຈໃສ່ຕໍ່ຜູ້ທຸກຍາກຈະລວມມີ: ການຝຶກອົບຮົມການນໍາໃຊ້ໄຟຟ້າທີ່ຖືກຕ້ອງ.

ສິ່ງອໍານວຍຄວາມສະດວກທາງດ້ານສາທາລະນະສຸກ:
ສຸກສາລາ ແລະ ການປຸກລະດົມການສັກຢາ ຢອດຢາກັນພະຍາດ.

ລະບົບນໍ້າສະອາດ:
ນໍ້າບາດານ, ນໍ້າລິນ, ນໍ້າສ້າງ...ຕົວຢ່າງການເອົາໃຈໃສ່ຕໍ່ຜູ້ທຸກຍາກຈະລວມມີ: ການປົກປ້ອງແຫຼ່ງນໍ້າ.

ການສຶກສາ:
ໂຮງຮຽນ, ສູນລົງເຕັກ...ຕົວຢ່າງການເອົາໃຈໃສ່ຕໍ່ຜູ້ທຸກຍາກຈະລວມມີ: ການສ້າງຄູຊົນເຜົ່າ, ການຝຶກອົບຮົມຢຶກລະດັບຄູ.

ພື້ນຖານໂຄງລ່າງກະສິກໍາ:
ອ່າງເຕັບນໍ້າ, ໜອງປາ, ຄອງເພືອງ, ສາງເຕັບມັງເມັດພັນ, ຮົ້ວ... ຕົວຢ່າງການເອົາໃຈໃສ່ຕໍ່ຜູ້ທຸກຍາກຈະລວມມີ: ການປຸກພືດຜັກສວນຄົວ.

ພື້ນຖານໂຄງລ່າງສາທາລະນະອື່ນໆ:
ຕະຫຼາດ (ກໍ່ສ້າງຕະຫຼາດ, ຮ່ອງລະບາຍນໍ້າເສຍ...)

ເອົາໃຈໃສ່ຜູ້ທຸກຍາກ

ຂະບວນການ ແລະ ການຈັດຕັ້ງ ແມ່ນເພື່ອຜູ້ທຸກຍາກ



ການຈັດຕັ້ງປະຕິບັດວຽກຂອງກອງທຶນຫລຸດຜ່ອນຄວາມທຸກຍາກ ໄດ້ອີງໃສ່ບົດຮຽນປະສົບການຂອງກອງທຶນເພື່ອສັງຄົມຂອງທະນາຄານໂລກ ແລະ ໂຄງການທີ່ຂັບເຄື່ອນໂດຍຊຸມຊົນຈາກທົ່ວໂລກໂດຍສະເພາະຢູ່ປະເທດອາຊີດ້ວຍກັນ. ແຕ່ລະບາດກ້າວຂອງຮອບວຽນໂຄງການຍ່ອຍແມ່ນ ຈັດຕັ້ງໃນຮູບແບບການຂັບເຄື່ອນໂດຍຊຸມຊົນເອງ ເຊິ່ງ ທລຍ ໃຫ້ຄຳໜັ້ນສັນຍາໃນການເຮັດວຽກເພື່ອຜູ້ທຸກຍາກ. ຂະບວນການ ແລະ ຂັ້ນຕອນຂອງ ທລຍອອກແບບບົນພື້ນຖານ 6 ຫລັກການ ເພື່ອເປັນພື້ນຖານໃນການຈັດຕັ້ງປະຕິບັດ ລວມທັງການຕິດຕາມ ແລະ ປະເມີນຜົນ:

1. ເຮັດແຕ່ງ່າຍຫາຍາກ:

ການອອກແບບໂຄງການ, ກົດລະບຽບ ແລະ ຫຼັກການຕ່າງໆຕ້ອງເຂົ້າໃຈງ່າຍ ແລະ ປະຊາຊົນສາມາດຈັດຕັ້ງປະຕິບັດເອງໄດ້. ຕົວຢ່າງ: ໃນ ທລຍ 2 ການຈັດຊື້-ຈັດຈ້າງແມ່ນໃຫ້ຊຸມຊົນເປັນຜູ້ຈັດຕັ້ງປະຕິບັດ ທັງນີ້ເພື່ອມີປະສິດທິພາບ ແລະ ບັບປຸງການບໍລິການໃຫ້ດີຂຶ້ນ;

2. ການເຂົ້າຮ່ວມຈາກທຸກພາກສ່ວນໃນຊຸມຊົນ ແລະ ຄວາມ ສະເໝີພາບຍິງ-ຊາຍ:

ຮັບປະກັນບໍ່ໃຫ້ມີການແບ່ງແຍກໃນທຸກຮູບການ, ທຸກຄົນລວມທັງຊົນເຜົ່າຕ່າງໆສາມາດເຂົ້າຮ່ວມກິດຈະກຳຂອງທລຍ. ທີມງານ ທລຍ ນຳໃຊ້ພາສາ ແລະ ຜູ້ປະສານງານຊົນເຜົ່າເຂົ້າໃນການກະຈາຍ ຂໍ້ມູນ-ຂ່າວສານ. ໃນຂໍ້ແນະນຳຂອງ ທລຍ ຍັງກຳນົດ ໃຫ້ຢ່າງນ້ອຍ 40% ຂອງຜູ້ເຂົ້າຮ່ວມໃນການຕັດສິນໃຈ ຕ້ອງເປັນເພດຍິງ;

3. ຄວາມໂປ່ງໃສ ແລະ ກວດສອບໄດ້:

ກອງປະຊຸມຂອງ ທລຍ ຕ້ອງມີລັກສະນະເປີດກວ້າງສາມາດກວດສອບ ແລະ ຮັບຮູ້ວຽກການເງິນໄດ້. ສົ່ງເສີມການກະຈາຍຂໍ້ມູນ-ຂ່າວສານ ໂດຍຜ່ານສື່ຕ່າງໆທີ່ມີຢູ່ຂັ້ນທ້ອງຖິ່ນ ແລະ ກະດານຂ່າວທີ່ມີຢູ່ຂັ້ນຕ່າງໆ. ການສະແດງຄຳຄິດຄຳເຫັນກ່ຽວກັບວຽກງານ ທລຍ ມີຫຼາຍຊ່ອງທາງ ໂດຍຜ່ານກົນໄກສະແດງຄຳຄິດຄຳເຫັນ ແລະ ແກ້ໄຂບັນຫາ ແລະ ທລຍ ຈະແຈ້ງໃຫ້ຊາບໂດຍກົງກ່ຽວກັບຄວາມຄືບໜ້າໃນການແກ້ໄຂບັນຫາ;

4. ຢູ່ຄຽງຂ້າງຜູ້ທຸກຍາກ:

ໃຫ້ບຸລິມະສິດແກ່ຜູ້ທີ່ທຸກຍາກໃນຊຸມຊົນ ແລະ ບ້ານທີ່ທຸກຍາກທີ່ສຸດໃນກຸ່ມບ້ານ;

5. ການລົງທຶນທີ່ຄຸ້ມຄ່າ:

ຊັບພະຍາກອນຂອງໂຄງການ ແມ່ນໃຊ້ຈ່າຍຢູ່ຂັ້ນຊຸມຊົນໂດຍຜ່ານການແຂ່ງຂັນໃນການຈັດຊື້-ຈັດຈ້າງ ແລະ ເນັ້ນໃສ່ຮັບປະກັນຄຸນນະພາບສູງທີ່ສຸດ. ພ້ອມດຽວກັນການຄັດເລືອກໂຄງການຍ່ອຍແມ່ນອີງໃສ່ຕັດສິນໃຈຢູ່ຂັ້ນກຸ່ມບ້ານ ແລະ ປຶກສາຫາລືກັບພາກລັດຂັ້ນທ້ອງຖິ່ນ;

6. ການມີສ່ວນຮ່ວມຂອງຊຸມຊົນ ແລະ ຄວາມຍືນຍົງ:

ຮັບປະກັນການມີສ່ວນຮ່ວມຂອງຊຸມຊົນໃນການຈັດລຽງບຸລິມະສິດຄວາມຕ້ອງການ ແລະ ການຕັດສິນໃຈ. ກ່ອນຈະຈັດຕັ້ງປະຕິບັດໂຄງການຍ່ອຍຊຸມຊົນຕ້ອງໄດ້ມີການປະກອບສ່ວນ ແລະ ຕ້ອງສ້າງທີມງານໃນການຈັດຕັ້ງປະຕິບັດຂັ້ນບ້ານ. ປັດໃຈສຳຄັນຂອງຄວາມຍືນຍົງຂອງໂຄງການຍ່ອຍແມ່ນການເຂົ້າຮ່ວມຂອງພາກລັດ, ການສ້າງຄວາມເຂັ້ມແຂງໃຫ້ຊຸມຊົນ ແລະ ເຕັກນິກທີ່ມີຄຸນນະພາບ.

ຂັບເຄື່ອນໂດຍຊຸມຊົນເອງ

ເລີ່ມຈາກກອງປະຊຸມການວາງແຜນຂັ້ນບ້ານ ຊຶ່ງຊຸມຊົນເປັນຜູ້ປະເມີນຄວາມຕ້ອງການຂອງຕົນເອງ, ຈັດລຽງບຸລິມາສິດດ້ວຍຕົນເອງ ແລະ ສະເໜີໂຄງການຍ່ອຍດ້ວຍຕົວຂອງເຂົາເຈົ້າເອງ. ຕົວແທນຂອງບ້ານໄດ້ຮັບການຄັດເລືອກຈາກຊຸມຊົນ ໃຫ້ເຂົ້າຮ່ວມສົນທະນາປຶກສາຫາລືຢູ່ຂັ້ນກຸ່ມບ້ານ ແລະ ຂັ້ນເມືອງ. ຫລັງຈາກນັ້ນ ລາຍງານໃຫ້ບ້ານຮັບຊາບຄືນອີກເທື່ອນຶ່ງ. ເມື່ອໂຄງການຍ່ອຍໄດ້ຮັບການອະນຸມັດ ຢູ່ຂັ້ນຊຸມຊົນຈະຈັດຕັ້ງທີມງານບໍລິຫານເງິນໂຄງການຍ່ອຍ, ທີມງານຈັດຊື້-ຈັດຈ້າງ, ທີມງານຈັດຕັ້ງປະຕິບັດ ແລະ ບູລະນະສ້ອມແປງໂຄງການຍ່ອຍ, ຄະນະຮັບຜິດຊອບກົນໄກສະແດງຄຳຄິດຄຳເຫັນ ແລະ ແກ້ໄຂບັນຫາ. ໃນແຕ່ລະຂັ້ນຕອນຈະໄດ້ມີການໃຫ້ຄຳປຶກສາຫາລື ແລະ ແນະນຳຈາກທີມງານ ທລຍ ຂັ້ນເມືອງ, ແຂວງ ແລະ ສູນກາງ ເຊິ່ງເປັນຜູ້ທີ່ຮັບຜິດຊອບໃນການສ້າງຄວາມອາດສາມາດ, ການໃຫ້ຄຳປຶກສາຫາລືທາງດ້ານເຕັກນິກວິຊາການ ແລະ ອຳນວຍຄວາມສະດວກໃນການປະສານງານກັບພາກລັດຂັ້ນທ້ອງຖິ່ນ ແລະ ຄູ່ຮ່ວມງານອື່ນໆ.

ຊຸມຊົນເປັນຜູ້ຕັດສິນໃຈເລືອກໂຄງການ ແລະ ຈັດຕັ້ງປະຕິບັດດ້ວຍຕົວຂອງເຂົາເຈົ້າເອງ ໂດຍອີງໃສ່ຂໍ້ມູນທາງ

ເຕັກນິກວິຊາການ, ການອອກແບບ ແລະ ງົບປະມານທີ່ໄດ້ກະກຽມຮ່ວມກັບພະນັກງານວິຊາການຂອງ ທລຍ ແລະ ພະນັກງານລັດ. ໂຄງການຍ່ອຍອາດຈັດຕັ້ງປະຕິບັດໂດຍຊຸມຊົນເອງ ຫລື ຜູ້ຮັບເໝົາໃນທ້ອງຖິ່ນທີ່ຈັດຈ້າງ ແລະ ຄວບຄຸມ ໂດຍຊຸມຊົນ. ບາງຄັ້ງຊຸມຊົນກໍ່ສະໝັກໃຈປະກອບສ່ວນທຶນທີ່ດິນ ແລະ ຊັບສິນອື່ນໆ ລວມທັງແຮງງານຂອງເຂົາເຈົ້າອີກດ້ວຍ.

ກອງປະຊຸມສະຫລຸບການໃຊ້ຈ່າຍປະຈຳງວດໄດ້ຈັດຂຶ້ນຢ່າງເປີດເຜີຍຕໍ່ຊຸມຊົນ ແລະ ຈັດຂຶ້ນຫລັງຈາກການໄດ້ໃຊ້ຈ່າຍເງິນໂຄງການຍ່ອຍປະຈຳງວດສຳເລັດລົງ ແລະ ກ່ອນທີ່ຈະສະເໜີນຳໃຊ້ເງິນງວດຕໍ່ໄປ. ກອງປະຊຸມໄດ້ຖືກອອກແບບເພື່ອໃຫ້ຮັບປະກັນຄວາມໂປ່ງໃສພາຍໃນຊຸມຊົນໂດຍລາຍງານຄວາມຄືບໜ້າການຈັດຕັ້ງປະຕິບັດໂຄງການຍ່ອຍ. ທຸກໆອຸປະສັກ ແລະ ບັນຫາຕ່າງໆທີ່ຊຸມຊົນສະເໜີຂຶ້ນ ຈະໄດ້ຮັບການແກ້ໄຂຢູ່ກອງປະຊຸມດັ່ງກ່າວ. ໃນລະຫວ່າງດຳເນີນກອງປະຊຸມຊຸມຊົນສາມາດຖາມທຸກຄຳຖາມ ແລະ ຈະໄດ້ຮັບພັງການລາຍງານການແກ້ໄຂບັນຫາຕ່າງໆຜ່ານກົນໄກສະແດງຄຳຄິດຄຳເຫັນ ແລະ ແກ້ໄຂບັນຫາ ໃນໄລຍະຜ່ານມາ.





ວິໄສທັດຂອງ ຫລຍ 2

ການເສີມສ້າງຄວາມເຂັ້ມແຂງ

ສ້າງຄວາມຍືນຍົງໂດຍຜ່ານການສ້າງຄວາມເຂັ້ມແຂງໃຫ້ແກ່ຊຸມຊົນ ແລະ ພາກລັດ ໃນການວາງແຜນ ແລະ ການຈັດຕັ້ງປະຕິບັດການພັດທະນາໃນຂັ້ນທ້ອງຖິ່ນ. ກິດຈະກຳ ເສີມສ້າງຄວາມອາດສາມາດແມ່ນນຶ່ງໃນກິດຈະກຳຫລັກຂອງ ຫລຍ ໂດຍມີຈຸດປະສົງ ເພື່ອສະໜັບສະໜູນພື້ນຖານອັນໜັກແໜ້ນຂອງການພັດທະນາ.



ຫລຍ ເອົາໃຈໃສ່ 3 ພາກສ່ວນສຳຄັນທີ່ກ່ຽວຂ້ອງຕ່າງໆດັ່ງລຸ່ມນີ້:

- ❑ ຄະນະພັດທະນາຊຸມນະບົດ ແລະ ລຶບລ້າງຄວາມທຸກຍາກ ຂັ້ນສູນກາງ: ເພື່ອຊຸກຍູ້ ເປົ້າໝາຍການແກ້ໄຂຄວາມທຸກຍາກແຫ່ງຊາດ ແລະ ເສີມສ້າງການປະສານງານ ຮ່ວມກັນລະຫວ່າງ ບັນດາກະຊວງ ແລະ ຂະແໜງການອ້ອມຂ້າງ ທີ່ມີສ່ວນ ຮ່ວມໃນການພັດທະນາຊຸມນະບົດ ໃນເຂດພື້ນທີ່ເປົ້າໝາຍຂອງ ຫລຍ.
- ❑ ອຳນາດການປົກຄອງທ້ອງຖິ່ນ ແລະ ຂະແໜງການທີ່ກ່ຽວຂ້ອງ (ເຊັ່ນ: ສາທາລະ ນະສຸກ, ສຶກສາ, ໂຍທາທິການ ແລະ ກະສິກຳ): ເພື່ອສະໜັບສະໜູນວິທີການ ຊ່ວຍເຫລືອຜູ້ທຸກຍາກ, ການພັດທະນາຊຸມຊົນຂັ້ນທ້ອງຖິ່ນ ແລະ ການປັບປຸງວິທີ ການບໍລິການໃຫ້ແກ່ຊຸມຊົນທີ່ເຂົ້າຮ່ວມກັບ ຫລຍ.
- ❑ ຊຸມຊົນ: ເພື່ອພັດທະນາຄວາມສາມາດໃນການປະເມີນຄວາມຕ້ອງການ, ການ ວາງແຜນ, ການປຶກສາຫາລື ກັບອຳນາດການປົກຄອງທ້ອງຖິ່ນ, ການຈັດຕັ້ງປະຕິ ບັດ ແລະ ການຄວບຄຸມຄຸນນະພາບການກໍ່ສ້າງຂອງບັນດາໂຄງການພື້ນຖານໂຄງ ລ່າງຂະໜາດນ້ອຍ, ການຈັດຊື້-ຈັດຈ້າງ, ການບໍລິຫານ-ການເງິນ, ການຄຸ້ມຄອງ ແລະ ການບູລະນະສ້ອມແປງໂຄງການຍ່ອຍ ພ້ອມທັງການປະເມີນຜົນການລົງທຶນ ແລະ ຜົນໄດ້ຮັບຢູ່ຂັ້ນບ້ານ ແລະ ຂັ້ນກຸ່ມບ້ານ.

ຄວາມສະເໝີພາບດ້ານບົດບາດຍິງ-ຊາຍ

ຫລຍ ໄດ້ໃຫ້ຄຳໝັ້ນສັນຍາ ແລະ ຮັບປະກັນ ວ່າແມ່ຍິງຈະຕ້ອງໄດ້ມີສ່ວນຮ່ວມຢ່າງເຕັມທີ່ ແລະ ໄດ້ຮັບຜົນປະໂຫຍດຢ່າງແທ້ຈິງຈາກໂຄງການ. ຄວາມພະຍາຍາມດັ່ງກ່າວນີ້ ຈະໄດ້ເອົາໃຈໃສ່ໃນ ໄລຍະການວາງແຜນ ແລະ ໄລຍະການຈັດຕັ້ງປະຕິບັດ ໂດຍສະເພາະ ໃຫ້ໄດ້ຍິນສຽງຂອງ ຜູ້ຍິງ ໃນການນຳສະເໜີ, ຈັດລຽງບຸລິມະສິດ ແລະ ຈັດຕັ້ງປະຕິບັດໂຄງການຍ່ອຍ. ຍິງໄປ ກວ່ານັ້ນ ຫລຍ ຍັງໄດ້ກຳນົດອັດຕາສ່ວນພະນັກງານຂັ້ນບໍລິຫານໂຄງການ (ຢ່າງໜ້ອຍ 30% ຢູ່ຂັ້ນສູນກາງ, ຂັ້ນແຂວງ ແລະ ຂັ້ນເມືອງ ຈະຕ້ອງເປັນແມ່ຍິງ) ແລະ ຢູ່ຂັ້ນ ຊຸມຊົນກໍເຊັ່ນດຽວກັນ ເປັນຕົ້ນແມ່ນທິມງານຂັ້ນບ້ານ. ນອກຈາກນັ້ນ ຫລຍ ກຳລັງປັບປຸງກອບໜ້າວຽກໃນດ້ານສ້າງເສີມບົດບາດຍິງ-ຊາຍ ແລະ ກຸ່ມຜູ້ດ້ອຍໂອກາດຢູ່ ໃນພື້ນທີ່ເປົ້າໝາຍຂອງ ຫລຍ.

ທລຍ ໄລຍະທີ 2 ຂະຫຍາຍເພີ່ມອີກ 4 ແຂວງ



ແຂວງຜົ້ງສາລີ



ແຂວງອຸດົມໄຊ



ແຂວງຫລວງພະບາງ



ແຂວງອັດຕະປື

ແຂວງຜົ້ງສາລີ
3 ເມືອງ | 19 ກຸ່ມບ້ານ | 164 ບ້ານ

ແຂວງຫລວງນ້ຳທາ
3 ເມືອງ | 17 ກຸ່ມບ້ານ | 102 ບ້ານ

ແຂວງຫລວງພະບາງ
5 ເມືອງ | 32 ກຸ່ມບ້ານ | 232 ບ້ານ

ແຂວງຫົວພັນ
6 ເມືອງ | 52 ກຸ່ມບ້ານ | 400 ບ້ານ

ແຂວງອຸດົມໄຊ
5 ເມືອງ | 40 ກຸ່ມບ້ານ | 233 ບ້ານ

ແຂວງຊຽງຂວາງ
4 ເມືອງ | 25 ກຸ່ມບ້ານ | 175 ບ້ານ

ແຂວງສະຫວັນນະເຂດ
5 ເມືອງ | 40 ກຸ່ມບ້ານ | 234 ບ້ານ

ແຂວງສາລະວັນ
3 ເມືອງ | 14 ກຸ່ມບ້ານ | 147 ບ້ານ

ແຂວງເຊກອງ
3 ເມືອງ | 21 ກຸ່ມບ້ານ | 178 ບ້ານ

ແຂວງອັດຕະປື
3 ເມືອງ | 16 ກຸ່ມບ້ານ | 86 ບ້ານ

ບັນດາແຂວງເວົ້າໝາຍທັງໝົດຂອງ ທລຍ ໃນປະຈຸບັນ

- ແຂວງສະຫວັນນະເຂດ
- ແຂວງຫລວງນ້ຳທາ
- ແຂວງສາລະວັນ
- ແຂວງຫົວພັນ
- ແຂວງເຊກອງ
- ແຂວງຊຽງຂວາງ

ການມອບ-ຮັບໂຄງການຍ່ອຍ
ການທົບທວນຄືນການຈັດຕັ້ງ
ປະຕິບັດໂຄງການຍ່ອຍ



ການທົບທວນຄືນການຈັດຕັ້ງປະຕິບັດໂຄງການຍ່ອຍ



ຂັ້ນສູນກາງ
ຂັ້ນແຂວງ
ຂັ້ນເມືອງ ແລະ ກຸ່ມບ້ານ
ຂັ້ນບ້ານ

ກອງປະຊຸມແນະນຳໂຄງການ



ການວາງແຜນ

ການວາງແຜນພັດທະນາບ້ານ
ການວາງແຜນພັດທະນາກຸ່ມບ້ານ
ການຮັບຮອງແຜນ

ໂຄງການຍ່ອຍ

ຂັ້ນຕອນການຈັດຕັ້ງປະຕິບັດ



ການຈັດຕັ້ງປະຕິບັດໂຄງການຍ່ອຍ

ກອງປະຊຸມສະຫລຸບການ
ໃຊ້ຈ່າຍປະຈຳງວດ
ການຖອດຖອນບົດຮຽນລະ
ຫວ່າງກຸ່ມບ້ານ
ການກວດກາຄຸນນະພາບ
ໂຄງການຍ່ອຍ ເທື່ອສຸດທ້າຍ



ການກະກຽມໂຄງການຍ່ອຍ

ການສຳຫລວດ ແລະ
ອອກແບບໂຄງການຍ່ອຍ
ການຮັບຮອງການອອກແບບ
ການຈັດຊື້-ຈັດຈ້າງ

ລັກສະນະທີ່ໂດດເດັ່ນຂອງ ຫລຍ 2

ລັກສະນະທີ່ໂດດເດັ່ນຂອງ ຫລຍ ໄລຍະທີ 2

ການຈັດການຄວາມສ່ຽງຈາກໄພພິບັດ: ປົກປັກຮັກສາ ແລະ ຫລຸດຜ່ອນຜົນເສຍຫາຍຕໍ່ຊັບສິນຂອງຜູ້ດ້ອຍໂອກາດໃນຊຸມຊົນ.

ຈາກປະສົບການຕໍ່ການເກີດໄພທຳມະຊາດໃນໄລຍະຜ່ານມາ ມັນສ່ອງແສງໃຫ້ເຫັນເຖິງຄວາມອ່ອນແອຂອງຊຸມຊົນທີ່ທຸກຍາກ ດັ່ງນັ້ນ ທຸກໆກິດຈະກຳໂຄງການຢ່ອຍທີ່ສະໜັບສະໜູນ ໂດຍ ຫລຍ ຕ້ອງໄດ້ມີການປະເມີນທາງດ້ານເຕັກນິກ ໂດຍສະເພາະ ເຂດທີ່ມີໄພທຳມະຊາດເກີດຂຶ້ນເປັນປະຈຳ.

ກິດຈະກຳການຈັດການກັບຄວາມສ່ຽງຈາກໄພພິບັດທາງທຳມະຊາດຂອງ ຫລຍ 2 ມີດັ່ງລຸ່ມນີ້:

- ❑ ຊ່ວຍເຫລືອໃນການປັບປຸງພື້ນຖານໂຄງລ່າງທີ່ ຫລຍ ໄດ້ໃຫ້ການຊ່ວຍເຫລືອແລ້ວທີ່ມີຄວາມສ່ຽງທາງດ້ານໄພທຳມະຊາດ;
- ❑ ສ້າງເງື່ອນໄຂການປັບຕົວໃນຂັ້ນຕອນການອອກແບບໂຄງການຢ່ອຍຂອງ ຫລຍ ໃນເຂດທີ່ມີຄວາມສ່ຽງສູງ;
- ❑ ຊ່ວຍຊຸມຊົນໃນການກຳນົດຄວາມສ່ຽງໄພທຳມະຊາດ;
- ❑ ສ້າງເງື່ອນໄຂທີ່ສາມາດປ່ຽນແປງການສະໜອງທຶນຂອງ ຫລຍ 2 ເພື່ອຊ່ວຍເຫລືອໃນການພື້ນູພື້ນຖານໂຄງລ່າງ ໃຫ້ກັບຊຸມຊົນທີ່ຖືກຜົນກະທົບຈາກໄພທຳມະຊາດຢູ່ກຸ່ມບ້ານເປົ້າໝາຍຂອງ ຫລຍ 2.





ລັກສະນະທີ່ໂດດເດັ່ນຂອງ ຫລຍ 2

ກອບນະໂຍບາຍ

ເພື່ອຫລີກລ້ຽງ ແລະ ຫລຸດຜ່ອນຜົນກະທົບທາງລົບຈາກການຈັດຕັ້ງປະຕິບັດໂຄງການ

ຫລຍ 2 ນຳໃຊ້ນະໂຍບາຍປ້ອງກັນທີ່ເປັນມາດຕະຖານສາກົນ ເພື່ອຫລີກລ້ຽງ ແລະ ຫລຸດຜ່ອນຜົນກະທົບທາງລົບທີ່ອາດເກີດຂຶ້ນກັບສິ່ງແວດລ້ອມ ແລະ ຄົນ ຍ້ອນການຈັດຕັ້ງປະຕິບັດໂຄງການຍ່ອຍ. ນະໂຍບາຍດັ່ງກ່າວໄດ້ອະທິບາຍຈະແຈ້ງເຖິງເງື່ອນໄຂ ແລະ ບັດໃຈຕ່າງໆຂອງໂຄງການຍ່ອຍຂອງ ຫລຍ 2 ໃນນັ້ນລວມມີ:

- ❑ ກອບນະໂຍບາຍທົດແທນຄືນ ແລະ ຍົກຍ້າຍຈັດສັນອະທິບາຍເຖິງ ນະໂຍບາຍ ແລະ ຂັ້ນຕອນການຈັດຕັ້ງປະຕິບັດ ໃນກໍລະນີທີ່ຊຸມຊົນສູນເສຍທີ່ດິນ ຫລື ຊັບສິນອື່ນໆຂອງເຂົາເຈົ້າ.
- ❑ ກອບນະໂຍບາຍປ້ອງກັນຜົນເສຍຫາຍຕໍ່ສັງຄົມ ແລະ ສິ່ງແວດລ້ອມໄດ້ແນະນຳ ແລະ ອະທິບາຍກ່ຽວກັບກົດລະບຽບ ທາງດ້ານສິ່ງແວດລ້ອມ ເພື່ອຮັບປະກັນໃຫ້ໂຄງການຍ່ອຍປະຕິບັດຕາມ;
- ❑ ກອບນະໂຍບາຍຊົນເຜົ່າອະທິບາຍເຖິງພື້ນຖານ ແລະ ຈຸດປະສົງເປົ້າຫມາຍ ເພື່ອຮັບປະກັນການມີສ່ວນຮ່ວມຂອງຊົນເຜົ່າ ລວມທັງຮັບປະກັນການປະຕິບັດຕາມກົດລະບຽບຂອງລັດ;
- ❑ ແຜນຄວບຄຸມການນຳໃຊ້ຢາປາບສັດຕູພືດ ກຳນົດພາລະບົດບາດ ແລະ ຫນ້າທີ່ຮັບຜິດຊອບພ້ອມທັງກົດລະບຽບຕ່າງໆ ກ່ຽວກັບຢາປາບສັດຕູພືດ ແລະ ຝຸ່ນທີ່ອາດກ່ຽວຂ້ອງກັບໂຄງການຍ່ອຍທາງດ້ານກະສິກຳ. ຫລຍ ບໍ່ສະໜັບສະໜູນການນຳໃຊ້ສານເຄມີໃນຢາປາບສັດຕູພືດລວມທັງ ຝຸ່ນປູຍຕ່າງໆ ຍ້ອນວ່າມັນເປັນອັນຕະລາຍຕໍ່ສຸຂະພາບ ແລະ ສິ່ງແວດລ້ອມ. ບົດແນະນຳໃນການຈັດຕັ້ງປະຕິບັດ ຍັງຈະໄດ້ສ້າງຂຶ້ນມາຕ່າງຫາກ.



ຫລຍ ປະຕິບັດຕາມນະໂຍບາຍຂອງທະນາຄານໂລກ ໂດຍບໍ່ສະໜັບສະໜູນກິດຈະກຳທີ່ກ່ຽວຂ້ອງກັບການໂຮມບ້ານເຂົ້າກັນ ຫລື ການຍົກຍ້າຍຈັດສັນ ພ້ອມທັງກິດຈະກຳທີ່ຈະສົ່ງຜົນກະທົບທາງລົບຕໍ່ສິ່ງແວດລ້ອມ ແລະ ສັງຄົມ ຫລື ບໍ່ໄດ້ຮັບການເຫັນດີຈາກບັນດາກຸ່ມຊົນເຜົ່າ.

ໂຄງການປັບປຸງຊີວິດການເປັນຢູ່ ແລະ ໂພຊະນາການ

ເປັນໂຄງການທົດລອງປັບປຸງຊີວິດການເປັນຢູ່ ແລະ ໂພຊະນາການຕາມຮູບແບບຂັບເຄື່ອນໂດຍຊຸມຊົນ ເພື່ອເພີ່ມທະວີຄຸນປະໂຫຍດຂອງ ທລຍ

ທລຍ 2 ກຳລັງດຳເນີນການທົດລອງໂຄງການປັບປຸງຊີວິດການເປັນຢູ່ ທີ່ຂັບເຄື່ອນໂດຍຊຸມຊົນເອງ ໂຄງການນີ້ໄດ້ຮັບທຶນສະໜັບສະໜູນຈາກກອງທຶນພັດທະນາສັງຄົມຂອງປະເທດຢີ່ປຸ່ນ ເປັນຈຳນວນເງິນທັງໝົດ 2,6 ລ້ານໂດລາສະຫະລັດ. ໃນໄລຍະເວລາ ແຕ່ປີ 2011-2015 ໂຄງການນີ້ໄດ້ຖືກກຳນົດຂຶ້ນ ເພື່ອຕອບສະໜອງແນວທາງນະໂຍບາຍ ແລະ ທິດທາງຂອງລັດຖະບານລາວ. ໂຄງການດັ່ງກ່າວນີ້ໄດ້ຖອດຖອນບົດຮຽນມາຈາກປະສົບການຂອງໂຄງການອື່ນໆ. ໃນໄລຍະເວລາ 4 ປີດັ່ງກ່າວ ຄປພ ຈະໄດ້ເຮັດການທົດລອງຢູ່ 5 ເມືອງເປົ້າໝາຍທີ່ນອນຢູ່ແຂວງສະຫວັນນະເຂດ ແລະ ຫົວພັນ ເຊິ່ງຈະມີຜູ້ໄດ້ຮັບຜົນປະໂຫຍດປະມານ 28.800 ຄົນ ໃນ 130 ບ້ານ ທີ່ຈະສ້າງຕັ້ງກຸ່ມຊ່ວຍເຫລືອເຊິ່ງກັນ ແລະ ກັນປະມານ 400 ກຸ່ມ.

ວິໄສທັດຂອງ ຄປພ ແມ່ນເພື່ອປ່ຽນແປງຊີວິດການເປັນຢູ່ຂອງໝົດທຸກຄົນ ດ້ວຍການມາໂຮມເຂົ້າກັນເປັນກຸ່ມ ເພື່ອພ້ອມກັນເປັນເຈົ້າການ ແລະ ບຸກທະລຸທາງດ້ານຊີວິດການເປັນຢູ່ ແລະ ໂພຊະນາການ.

ໄລຍະສຸດທ້າຍ	ຮອບວຽນ 12 ຂອງ ທລຍ 2014-2015 = 130 ບ້ານ (5 ເມືອງ)
ໄລຍະສືບຕໍ່ຜົນຂະຫຍາຍ	ຮອບວຽນ 11 ຂອງ ທລຍ 2013-2014 = 80 ບ້ານ (5 ເມືອງ)
ໄລຍະເຊື່ອມໂຄງການຄປພ ເຂົ້າເປັນສ່ວນໜຶ່ງຂອງຮອບວຽນ ທລຍ	ຮອບວຽນ 10 ຂອງ ທລຍ 2012-2013 = 50 ບ້ານ (5 ເມືອງ)
ໄລຍະອອກແບບ ແລະ ທົດລອງຮູບແບບດຳເນີນງານຂອງ ຄປພ	ເລີ່ມສ້າງຕັ້ງ ແລະ ຄົ້ນຄ້ວາ 2012 = 6 ບ້ານ



ຄປພ ຄົ້ນຄວ້າທົດສອບຮູບແບບໃຫມ່ ເພື່ອໃຫ້ມີປະສິດທິຜົນ ແລະ ຄວາມຍືນຍົງໃນການດຳລົງຊີວິດການເປັນຢູ່ດ້ານໂພຊະນາການ ແລະ ຄວາມຢູ່ດີກິນດີໃນຊົນນະບົດ. ຈຸດປະສົງກໍ່ເພື່ອໃຫ້ຄົວເຮືອນຕ່າງໆໃນຊົນນະບົດທີ່ນອນຢູ່ໃນເປົ້າໝາຍຂອງໂຄງການໄດ້ຮັບການປັບປຸງ ໂດຍຜ່ານກິດຈະກຳຂອງກຸ່ມທີ່ເນັ້ນໜັກແມ່ຍິງ ແລະ ຊົນເຜົ່າ ເປັນຫລັກ. ຄປພ ປະກອບມີ 4 ອົງປະກອບດັ່ງນີ້:

ອົງປະກອບທີ 1: ສ້າງຕັ້ງກຸ່ມຊ່ວຍເຫລືອເຊິ່ງກັນ ແລະ ກັນ ແລະ ການເສີມສ້າງຄວາມສາມາດ ໃຫ້ກັບຜູ້ໃຫ້ການບໍລິການທ້ອງຖິ່ນ.

ອົງປະກອບທີ 2: ສ້າງຂັບສິນຂອງຊຸມຊົນ ເພື່ອປັບປຸງຊີວິດການເປັນຢູ່ (ກິດຈະກຳທີ່ມີຄວາມຍືນຍົງເພື່ອປັບປຸງຊີວິດການເປັນຢູ່).

ອົງປະກອບທີ 3: ກິດຈະກຳປັບປຸງຊີວິດການເປັນຢູ່ທີ່ຕິດພັນກັບໂພຊະນາການ (ການສຶກສາດ້ານໂພຊະນາການ ແລະ ສ້າງຕັ້ງສະໂມສອນ ໂພຊະນາການຂອງບ້ານ);

ອົງປະກອບທີ 4: ການຕິດຕາມ ແລະ ປະເມີນຜົນ (ການຕິດຕາມໂດຍຊຸມຊົນ ແລະ ໂຄງການ, ການສຶກສາສະເພາະດ້ານ ແລະ ການປະເມີນຜົນກະທົບ).

ລັກສະນະທີ່ໂດດເດັ່ນຂອງ ທລຍ 2

ເພີ່ມຂອດປະສານງານ ແລະ ການຊຸກຍູ້ຈາກພາກລັດຂັ້ນທ້ອງຖິ່ນ

ໃນທຸກໆຂັ້ນ ແລະ ໃນແຕ່ລະບາດກ້າວທີ່ສໍາຄັນຂອງການຈັດຕັ້ງປະຕິບັດວຽກງານໂຄງການຍ່ອຍ ທລຍ ທາງພາກລັດ ແລະ ອົງການຈັດຕັ້ງມະຫາຊົນໄດ້ເອົາໃຈໃສ່ບາງດ້ານດັ່ງນີ້:

- ❑ ແລກປ່ຽນບົດຮຽນ ແລະ ປະສົບການທີ່ດີ ທີ່ສາມາດສົ່ງເສີມ ແລະ ມີຜົນປະໂຫຍດຕໍ່ກັບນະໂຍບາຍຂອງລັດ ໃນການພັດທະນາຊຸມນະບົດ ແລະ ການຫລຸດຜ່ອນຄວາມທຸກຍາກ;
- ❑ ຫລີກລ້ຽງການຊໍາຊ້ອນກັນຂອງວຽກງານຫລຸດຜ່ອນຄວາມທຸກຍາກ ດ້ວຍການຊຸກຍູ້ການປະສານສົມທົບຂອງອົງການຈັດຕັ້ງຂອງລັດ ແລະ ໂຄງການພັດທະນາຊຸມນະບົດ ແລະ ລຶບລ້າງຄວາມທຸກຍາກ;
- ❑ ຮັບປະກັນການນໍາໃຊ້ຊັບພະຍາກອນຢ່າງຖືກຕ້ອງເໝາະສົມ;
- ❑ ຮັບປະກັນຜົນກະທົບຂອງໂຄງການຍ່ອຍມີຄວາມຍືນຍົງ ແລະ ຕໍ່ເນື່ອງຫລັງຈາກສິ້ນສຸດໂຄງການ ທລຍ ດ້ວຍການເສີມສ້າງຄວາມສາມາດຂອງອໍານາດການປົກຄອງທ້ອງຖິ່ນ ແລະ ຂະແໜງການທີ່ກ່ຽວຂ້ອງເຊັ່ນ: ສາທາລະນະສຸກ, ສຶກສາ, ໂຍທາທິການ ແລະ ຂົນສົ່ງ, ແລະ ກະສິກໍາ ແລະ ປ່າໄມ້ ໃນການຈັດຕັ້ງປະຕິບັດກິດຈະກຳຕ່າງໆຂອງ ທລຍ.

- ❑ ປະກອບສ່ວນເຂົ້າໃນການປັບປຸງປຶ້ມຄູ່ມືການວາງແຜນ ແບບມີສ່ວນຮ່ວມໃຫ້ເປັນຮູບແບບອັນດຽວທີ່ສອດຄ່ອງກັບແຜນການຂອງລັດ ສໍາລັບວຽກງານການຫລຸດຜ່ອນຄວາມທຸກຍາກ.
 - ❑ ສະໜັບສະໜູນການສ້າງຂີດຄວາມສາມາດຂອງຂະແໜງການຕ່າງໆຂັ້ນເມືອງ ໃນດ້ານການຈັດຕັ້ງປະຕິບັດໂຄງການຍ່ອຍຂອງກຸ່ມບ້ານ.
- ພາລະບົດບາດ ແລະ ຫນ້າທີ່ຫລັກຂອງ ຄພທສ ແມ່ນການປະສານງານກັບບັນດາກະຊວງທີ່ກ່ຽວຂ້ອງ, ບັນດາແຂວງຕ່າງໆ ແລະ ອົງການຈັດຕັ້ງສາກົນ, ສະຖາບັນການເງິນ, ອົງການຈັດຕັ້ງທີ່ບໍ່ຂຶ້ນກັບລັດຖະບານ ແລະ ຕິດຕາມກວດກາວຽກງານພັດທະນາຊຸມນະບົດ ແລະ ລຶບລ້າງຄວາມທຸກຍາກໃນຂອບເຂດທົ່ວປະເທດ. ບົດບາດຂອງຄພທສ ໃນການປະສານງານ ແລະ ຕິດຕາມຊຸກຍູ້ວຽກງານ ທລຍ 2 ໂດຍສະເພາະ ຢູ່ຂັ້ນສູນກາງແມ່ນນັບມື້ນັບເພີ່ມຂຶ້ນ.

ທລຍ ມີເປົ້າໝາຍສ້າງການເຊື່ອມສານທີ່ເຂັ້ມແຂງລະຫວ່າງພາກລັດ ແລະ ຊຸມຊົນ ຊຶ່ງພະນັກງານ ທລຍ ຂັ້ນເມືອງ, ແຂວງ ແລະ ສູນກາງ ເອົາໃຈໃສ່ໃນການປະສານງານ ແລະ ອໍານວຍຄວາມສະດວກໃນການເຊື່ອມສານດັ່ງກ່າວ.



ການປະສານງານຮ່ວມກັນລະຫວ່າງທລຍ ແລະ ບັນດາກະຊວງທີ່ກ່ຽວຂ້ອງ ໄດ້ກໍານົດໄວ້ໃນເອກະສານລິ້ງພາມການຮ່ວມມື ໃນນັ້ນ ປະກອບມີ: ສຶກສາ, ສາທາລະນະສຸກ, ກະສິກໍາ ແລະ ປ່າໄມ້, ພະລັງງານ ແລະ ບໍ່ແຮ່, ໂຍທາທິການ ແລະ ຂົນສົ່ງ ແລະ ອຸດສະຫະກໍາ ແລະ ການຄ້າ. ວຽກງານການປະສານງານຮ່ວມກັນດັ່ງກ່າວລວມມີການວາງແຜນ, ການກໍານົດມາດຕະຖານເຕັກນິກ, ການຈັດຕັ້ງປະຕິບັດ, ການຕິດຕາມ, ການປະເມີນຜົນ ແລະ ການຄຸ້ມຄອງນໍາໃຊ້ ແລະ ບູລະນະສ້ອມແປງໂຄງການຍ່ອຍ ລວມທັງການປະສານງານກັບທ້ອງຖິ່ນ.

ລັກສະນະທີ່ໂດດເດັ່ນຂອງ ທລຍ 2

ກິນໄກສະແດງຄໍາຄິດຄໍາເຫັນ ແລະ ແກ້ໄຂບັນຫາ

ຮັບປະກັນຄວາມໂປ່ງໃສ, ການກວດສອບໄດ້, ມີຄຸນນະພາບ ແລະ ມີຜົນປະໂຫຍດຕໍ່ຜູ້ທຸກຍາກ



ຮັບປະກັນຄວາມໂປ່ງໃສ, ການກວດສອບໄດ້, ມີຄຸນນະພາບ ແລະ ມີຜົນປະໂຫຍດຕໍ່ຜູ້ທຸກຍາກ

ກິນໄກສະແດງຄໍາຄິດຄໍາເຫັນ ແລະ ແກ້ໄຂບັນຫາ (ກສກ) ໄດ້ຮັບການອອກແບບ ເພື່ອຮັບປະກັນການສະແດງຄໍາຄິດຄໍາເຫັນຂອງຊຸມຊົນ ໂດຍສະເພາະຜູ້ທຸກຍາກ ແລະ ກຸ່ມຜູ້ດ້ອຍໂອກາດ ເພື່ອເກັບກຳ ແລະ ໄດ້ຮັບການແກ້ໄຂຢ່າງມີປະສິດທິພາບ ແລະ ວ່ອງໄວ. ກສກ ໄດ້ຖືກອອກແບບເພື່ອໃຫ້ມີຫລາຍທາງເລືອກໃນການລາຍງານ ແລະ ຮັບປະກັນວ່າຄໍາຄິດຄໍາເຫັນ ແລະ ການລາຍງານໄດ້ຖືກບັນທຶກໄວ້ ແລະ ຄໍາຄິດຄໍາເຫັນທີ່ໄດ້ຮັບນັ້ນ ໄດ້ຖືກແກ້ໄຂຢ່າງມີປະສິດທິຜົນ.

ກສກຊຸກຍູ້ຈຸດປະສົງຂອງ ທລຍ ທີ່ວ່າການມອບສິດໃຫ້ຊຸມຊົນ ແລະ ເປັນເຄື່ອງມືທົບທວນຮູບແບບ ແລະ ຂັ້ນຕອນການຈັດຕັ້ງປະຕິບັດໂຄງການ ທັງນີ້ເພື່ອເພີ່ມປະສິດທິພາບຂອງໂຄງການໃຫ້ດີຂຶ້ນ.

ອີງໃສ່ 6 ຫຼັກການຂອງ ທລຍ ສາມາດສະແດງຄໍາຄິດຄໍາເຫັນຜ່ານ 8 ຊ່ອງທາງດັ່ງລຸ່ມນີ້:

- ❑ ຜ່ານຄະນະກຳມະການ ກສກ ຂັ້ນບ້ານ, ກຸ່ມບ້ານ, ເມືອງ ແລະ ຂັ້ນແຂວງ
- ❑ ຜ່ານຕູ້ຮັບຄໍາຄິດເຫັນ ຢູ່ທຸກໆບ້ານເປົ້າໝາຍຂອງ ທລຍ 2
- ❑ ຜ່ານເບີໂທສາຍດ່ວນ ທລຍ (161)
- ❑ ຜ່ານຕູ້ ປ.ນ. 4625
- ❑ ຜ່ານທາງອີເມວ prf.frm@gmail.com
- ❑ ຜ່ານທາງເວບໄຊ ທລຍ www.prflaos.org
- ❑ ສະເໜີຢູ່ກອງປະຊຸມທີ່ຈັດຂຶ້ນຢູ່ແຕ່ລະຂັ້ນພາຍໃຕ້ຮອບວຽນຂອງ ທລຍ (ຂັ້ນບ້ານ ຮອດ ຂັ້ນສູນກາງ)
- ❑ ສະເໜີຢູ່ກອງປະຊຸມປະຈຳປີຂອງແຕ່ລະບ້ານທີ່ໄດ້ຮັບໂຄງການຢ່ອຍ.

ນອກຈາກນັ້ນກໍສາມາດສະແດງຄໍາຄິດຄໍາເຫັນຜ່ານໂທລະສັບສາຍດ່ວນຂອງສະພາແຫ່ງຊາດ.

ການປະກອບຄໍາເຫັນອາດເປັນຮູບແບບຄໍາຄິດເຫັນທີ່ໄປ, ຄໍາແນະນຳ ຫລື ຄໍາຖາມ, ການລະເມີດສິດທິ ຫຼື ການບໍ່ປະຕິບັດຕາມພາລະໜ້າທີ່, ການເຮັດຜິດລະບຽບກົດໝາຍ ຫຼື ການຕໍາຳນິຕິເຄື່ອນພະນັກງານ ທລຍ ແລະ ພະນັກງານພາກສ່ວນອື່ນໆ ທີ່ເຮັດວຽກກ່ຽວພັນກັບໂຄງການ.

ໃນແຕ່ລະຂັ້ນ, ເລີ່ມຈາກຂັ້ນບ້ານ ຄະນະກຳມະການ ກສກ (6-8 ທ່ານ) ໄດ້ຮັບການສ້າງຕັ້ງຂຶ້ນ ແລະ ຮັບຜິດຊອບໃນການຮັບຟັງຄໍາຄິດເຫັນ ແລະ ອຳນວຍຄວາມສະດວກໃນການສະແດງຄໍາຄິດຄໍາເຫັນ. ເມື່ອມີກໍລະນີທີ່ຕ້ອງການກວດກາທາງຄະນະຂັ້ນບ້ານ ຫຼື ຂັ້ນກຸ່ມບ້ານຕ້ອງໄດ້ສຳຫຼວດກວດກາປຶກສາຫາລື ແລະ ໂອ້ລົມກັບຜູ້ໄດ້ຮັບຜົນກະທົບຈາກກໍລະນີດັ່ງກ່າວ ແລະ ສະໜອງຂໍ້ມູນຄວາມຄືບໜ້າ ໃນການແກ້ໄຂໃຫ້ຊຸມຊົນຢ່າງເປັນປະຈຳ.



ສາມາດຕິດຕໍ່ພົວພັນ ທລຍ ໄດ້:

ຫ້ອງການ ທລຍ ສູນກາງ

ຄະນະພັດທະນາຊຸມນະບົດ ແລະ
ລົບລ້າງຄວາມທຸກຍາກຂັ້ນສູນກາງ
ຫ້ອງວ່າການລັດຖະບານ,
ຖະໜົນນາໄຮດຽວ,
ບານສີສະຫວາດໃຕ້,
ເມືອງຈັນທະບູລີ,
P.O Box 4625,
ນະຄອນຫລວງວຽງຈັນ

-  +856 021 261 479 / 261 480
-  +856 021 261 481
-  info@prflaos.org
-  www.prflaos.org

ຫ້ອງການ ທລຍ ແຂວງເປົ້າໝາຍ

ຫ້ອງການ ທລຍ ແຂວງຫລວງນ້ຳທາ

ໂທ: (+856-86) 212 083
ແຟັກ: (+856-86) 212 083
ອີເມວ: luangnamtha@prflaos.org

ຫ້ອງການ ທລຍ ແຂວງຫົວພັນ

ໂທ: (+856-64) 313 000
ແຟັກ: (+856-64) 313 000
ອີເມວ: huaphan@prflaos.org

ຫ້ອງການ ທລຍ ແຂວງຊຽງຂວາງ

ໂທ: (+856-61) 213 209
ແຟັກ: (+856-61) 213 209
ອີເມວ: xiengkhuang@prflaos.org

ຫ້ອງການ ທລຍ ແຂວງສະຫວັນນະເຂດ

ໂທ: (+856-41) 214 902
ແຟັກ: (+856-41) 214 902, 660 321
ອີເມວ: savannakhet@prflaos.org

ຫ້ອງການ ທລຍ ແຂວງສາລະວັນ

ໂທ: (+856-34) 212 014
ແຟັກ: (+856-34) 212 015
ອີເມວ: saravan@prflaos.org

ຫ້ອງການ ທລຍ ແຂວງເຊກອງ

ໂທ: (+856-38) 211 656
ແຟັກ: (+856-38) 211 655
ອີເມວ: xekong@prflaos.org

ຫ້ອງການ ທລຍ ແຂວງຜົ້ງສາລີ

ໂທ: (+856-88) 210 533
ແຟັກ: (+856-88) 210 533
ອີເມວ: phongsaly@prflaos.org

ຫ້ອງການ ທລຍ ແຂວງອຸດົມໄຊ

ໂທ: (+856-81) 212 570
ແຟັກ: (+856-81) 212 570
ອີເມວ: oudomxay@prflaos.org

ຫ້ອງການ ທລຍ ແຂວງຫລວງພະບາງ

ໂທ: (+856-71) 212 209
ແຟັກ: (+856-71) 212 776
ອີເມວ: luangprabang@prflaos.org

ຫ້ອງການ ທລຍ ແຂວງອັດຕະປື

ໂທ: (+856-36) 211 230
ແຟັກ: (+856-36) 211 230
ອີເມວ: attapeu@prflaos.org