

ສຳນັກງານນາຍົກລັດຖະມົນຕີ.  
ຄະນະຊີ້ນຳພັດທະນາຊຸມນະບົດ  
ແລະ ລິບລ້າງຄວາມທຸກຍາກແຫ່ງ  
ຊາດ (ຄພທຊ).



ME—010/2009

ກອງທຶນຫລຸດຜ່ອນຄວາມທຸກຍາກ  
(ທລຍ)

Poverty Reduction Fund (PRF)

ນະຄອນຫລວງວຽງຈັນ

ຕູ້ໄປສະນີ: 4625

ໂທລະສັບ: 261 479, 261 480

Fax: (85621) 261 481

ອີເມລ: [prflao@laotel.com](mailto:prflao@laotel.com)

[www.prflaos.org](http://www.prflaos.org)

ສາທາລະນະລັດ ປະຊາທິປະໄຕ ປະຊາຊົນລາວ  
ສັນຕິພາບ ເອກະລາດ ປະຊາທິປະໄຕ ເອກະພາບ ວັດທະນະຖາວອນ

## ບົດປະເມີນຄວາມຍືນຍົງການນຳໃຊ້

### ໂຄງການຂອງ ທລຍ

(ເມືອງຊຽງຄໍ້, ວິລະບູລີ ແລະ ສຸຂຸມາ)



ທີມງານບໍລິຫານ ທລຍ ສູນກາງ  
ກະກຽມໂດຍ: ຫັດທະຈັນ ພິມພັນທະວົງ  
ພ້ອມດ້ວຍທີມງານຕິດຕາມ ແລະ ປະເມີນຜົນ  
ພະຈິກ 2009

ສິກສາດີມີຄວາມຮູ້, ດຸໝັ່ນ, ຊື່ສັດ, ປະຢັດ, ອົດທົນ  
ພາບຸກຄົນພື້ນທຸກ

# ສາລະບານ

ສາລະບານ .....	i
ສາລະບານຕາຕະລາງ .....	ii
ສາລະບານຮູບສະແດງ .....	ii
ຄຳຂອບໃຈ ແລະ ຮູ້ບຸນຄຸນ .....	iii
ບົດສະຫລຸບຫຍໍ້ .....	iv
1. ບົດສະເໜີ .....	1
2. ຂັ້ນຕອນໃນການສຶກສາ .....	3
2.1. ຂອບເຂດ ແລະ ຂະແໜງການທີ່ໄດ້ລົງໄປຕິດຕາມ .....	3
2.2. ວິທີການຈັດຕັ້ງປະຕິບັດ .....	4
2.3. ການຈັດແບ່ງທຶນງານລົງເກັບກຳຂໍ້ມູນ .....	4
2.4. ໄລຍະເວລາໃນການຈັດຕັ້ງປະຕິບັດ .....	5
3. ຜົນໄດ້ຮັບ ການວິເຄາະຂໍ້ມູນ .....	5
3.1. ການເກັບກຳຂໍ້ມູນ .....	5
3.2. ຜົນໄດ້ຮັບຈາກການປະເມີນ .....	6
3.2.1. ການຊົມໃຊ້ສິ່ງກໍ່ສ້າງ(ໂຄງການ) .....	7
3.2.2. ສະພາບຂອງສິ່ງກໍ່ສ້າງ (ໂຄງການຍ່ອຍ) .....	7
3.2.3. ວິທີການບູລະນະສ້ອມແປງສິ່ງກໍ່ສ້າງ .....	9
3.2.4. ການສ້າງຕັ້ງຄະນະຄຸ້ມຄອງ ແລະ ປົກປັກຮັກສາສິ່ງກໍ່ສ້າງ .....	10
3.2.5. ຜົນກະທົບຂອງສິ່ງກໍ່ສ້າງຕໍ່ຊີວິດການເປັນຢູ່ຂອງຊຸມຊົນ .....	11
3.2.6. ຄວາມເພິ່ງພໍໃຈຂອງຊຸມຊົນຕໍ່ກັບການຊ່ວຍເຫລືອຂອງ ທລຍ .....	15
3.3. ການວິເຄາະສົມມຸດຕິຖານ .....	17

4. ການຕີລາຄາຜົນໄດ້ຮັບລວມ .....	20
4.1. ດ້ານດີ : .....	20
4.2. ດ້ານອ່ອນ : .....	21
4.3. ສິ່ງທ້າທາຍ .....	21
4.4. ບົດຮຽນທີ່ຖອດຖອນໄດ້ .....	21
5. ບົດສະຫລຸບ .....	22
ເອກະສານຊ້ອນທ້າຍ .....	24

### **ສາລະບານຕາຕະລາງ**

ຕາຕະລາງ 1: ຈຳນວນໂຄງການທີ່ໄດ້ລົງຕິດຕາມໃນແຕ່ລະປະເພດ .....	4
ຕາຕະລາງ 2: ຈຳນວນໂຄງການທີ່ໄດ້ໄດ້ຖືກຊົມໃຊ້ໃນແຕ່ລະຂະແໜງການທີ່ໄດ້ລົງສຳຫລວດ .....	7
ຕາຕະລາງ 3: ສະພາບຂອງໂຄງການໃນແຕ່ລະຂະແໜງການທີ່ໄດ້ລົງສຳຫລວດ .....	8
ຕາຕະລາງ 4: ການບົວລະບັດຮັກສາໂຄງການໃນແຕ່ລະຂະແໜງການທີ່ໄດ້ລົງສຳຫລວດ .....	9
ຕາຕະລາງ 5: ການສ້າງຕັ້ງຄະນະຄຸ້ມຄອງໂຄງການໃນແຕ່ລະຂະແໜງການທີ່ໄດ້ລົງສຳຫລວດ .....	11
ຕາຕະລາງ 6: ຜົນກະທົບຂອງວຽກງານ ທລຍຕໍ່ຊີວິດການເປັນຢູ່ຂອງຊຸມຊົນ .....	13
ຕາຕະລາງ 7: ລະດັບຄວາມເພິ່ງພໍໃຈຂອງຊຸມຊົນ .....	15

### **ສາລະບານຮູບສະແດງ**

ຮູບສະແດງ 1: ສົມທຽບວິທີການໃນການບົວລະບັດຮັກສາ .....	9
ຮູບສະແດງ 2: ຜົນກະທົບຂອງວຽກງານ ທລຍ ຕໍ່ຊີວິດການເປັນຢູ່ຂອງຊຸມຊົນ .....	12
ຮູບສະແດງ 3: ການສົມທຽບລະດັບຄວາມເພິ່ງພໍໃຈຫລາຍສຸດໃນແຕ່ລະຂະແໜງການ .....	16
ຮູບສະແດງ 4: ການພົວພັນລະຫວ່າງຄວາມຍືນຍົງ ແລະ ການບຳລຸງຮັກສາ ສິ່ງກໍ່ສ້າງ .....	18
ຮູບສະແດງ 5: ການພົວພັນລະຫວ່າງຄວາມຍືນຍົງ ແລະ ການບຳລຸງຮັກສາ ສິ່ງກໍ່ສ້າງ .....	19

## ຄຳຂອບໃຈ ແລະ ຮູ້ບຸນຄຸນ

ຜົນສຳເລັດຂອງການເຮັດປະເມີນໃນຄັ້ງນີ້ຈະບໍ່ປະກົດເປັນຈິງໄດ້ ຖ້າຫາກປາສະຈາກການປະສານສົມທົບ ແລະ ຊ່ວຍເຫລືອຈາກຫລາຍພາກສ່ວນທີ່ກ່ຽວຂ້ອງ. ໃນໂອກາດອັນສະຫງ່າລາສີນີ້ຂ້າພະເຈົ້າເອງຂໍສະແດງຄວາມຮູ້ບຸນຄຸນເປັນຢ່າງສູງມາຍັງທ່ານທີ່ໄດ້ປະກອບສ່ວນ ໃຫ້ບົດລາຍງານສະບັບນີ້ໄດ້ຮັບຜົນສຳເລັດຕາມຄາດໝາຍ. ໂດຍສະເພາະແມ່ນຢາກສະແດງຄວາມຂອບໃຈມາຍັງທ່ານ ສີວິໄຊ ໄຊຊະນະວົງ ເພັດ ຜູ້ອຳນວຍ ການບໍລິຫານ ທລຍ; ທ່ານ ບຸນກວ້າງ ສຸວັນນະພັນ ຮອງຜູ້ອຳນວຍການບໍລິຫານ, ທ່ານ ສີວິໄລ ວໍລະຈັກ ຫົວໜ້າໜ່ວຍງານຕິດຕາມ ແລະ ປະເມີນຜົນ ບຸກຄົນດັ່ງກ່າວໄດ້ເປັນໜ່ວຍບັນນາທິການໃນການກວດແກ້ ເພື່ອໃຫ້ບົດລາຍງານດັ່ງກ່າວມີຄວາມສົມບູນທາງດ້ານເນື້ອໃນ.

ພ້ອມນັ້ນ ກໍສະແດງຄວາມຂອບໃຈມາຍັງ ທ່ານ ຄຳພັນ ສຸລິວົງ; ທ່ານ ນາງ ອາລຸນວິໄລ ແກ້ວບົວລະພາ ຜູ້ຮັບຜິດຊອບວຽກງານກ່ຽວກັບຂໍ້ມູນ (MIS) ແລະ ຜູ້ຊ່ວຍ. ນອກນັ້ນຍັງມີທີມງານຕິດຕາມປະເມີນຜົນຂັ້ນແຂວງຄື: ທ່ານ ວົງປະພັນ (ແຂວງ ຫົວພັນ), ທ່ານເກດສະໜາ (ແຂວງ ສະຫວັນນະເຂດ), ທ່ານ ນາງ ອາລິນາ (ແຂວງ ຈຳປາສັກ) ແລະທີມງານຂັ້ນເມືອງທຸກຄົນທີ່ເປັນກຳລັງແຮງສຳຄັນໃນການລົງເກັບກຳຂໍ້ ມູນຕົວຈິງຢູ່ພາກສະໜາມໃນບັນດາເມືອງເປົ້າໝາຍ ເພື່ອໃຫ້ໄດ້ຂໍ້ມູນອ້າງອີງທີ່ມີປະສິດທິພາບ ແລະ ສອດຄ່ອງກັບຄວາມເປັນຈິງ.

ຜົນສຳເລັດຄັ້ງນີ້ແມ່ນຜົນງານນຶ່ງຂອງທີມງານ ທລຍ ໂດຍສະເພາະແມ່ນທີມງານຕິດຕາມປະເມີນຜົນ; ເພື່ອເປັນຄຳຕອບ ແລະ ໃຫ້ຄວາມກະຈ່າງແຈ້ງຕໍ່ກັບສັງຄົມວ່າໂຄງການທີ່ ທລຍ ໄດ້ໃຫ້ການສະໜັບສະໜູນນັ້ນໄດ້ສົ່ງຜົນປະໂຫຍດໃດແດ່ໃຫ້ກັບສັງຄົມ ແລະ ຄວາມຍືນຍົງຂອງການຊົມໃຊ້ໂຄງການມີຈິງແທ້ບໍ່? ແຕ່ຜົນຈາກການຄົ້ນຄວ້າວິເຄາະອອກມານີ້ ໄດ້ສະແດງໃຫ້ເຫັນເຖິງບັນດາໂຄງການທີ່ ທລຍ ໄດ້ໃຫ້ການສະໜັບສະໜູນ ລ້ວນແລ້ວແຕ່ມີຄວາມຍືນຍົງ ຍ້ອນມີຄະນະຄຸ້ມຄອງ ແລະ ປົກປັກຮັກສາຫລັງຈາກທີ່ໂຄງການກໍ່ສ້າງສຳເລັດ.

ທ້າຍນີ້, ຜົນງານດັ່ງກ່າວແມ່ນຜົນງານອັນແທ້ຈິງຂອງ ທລຍ ເວົ້າລວມ, ເວົ້າສະເພາະແມ່ນຂອງທີມງານ ທລຍ ສູນກາງ, ແຂວງ ແລະ ເມືອງ ຕະຫລອດຮອດປະຊາຊົນຜູ້ທີ່ມີສ່ວນໃນການຈັດຕັ້ງປະຕິບັດກິດຈະກຳຈົນເກີດໝາກຜົນດັ່ງກ່າວມາຂ້າງເທິງ. ດັ່ງນັ້ນ, ຈົ່ງຂໍມອບບົດປະເມີນນີ້ໄວ້ເປັນຜົນງານຂອງທຸກໆຄົນທີ່ໄດ້ຮ່ວມມືກັນໃນການຕໍ່ສູ້ກັບຄວາມທຸກຍາກ.

ຂໍຂອບໃຈ

## ບົດສະຫລຸບຫຍໍ້

ການຈັດຕັ້ງປະຕິບັດບັນດາກິດຈະກຳ (ໂຄງການ) ທີ່ສະໜັບສະໜູນຈາກກອງທຶນຫລຸດຜ່ອນຄວາມທຸກຍາກໃນໄລຍະຜ່ານມາ ແມ່ນອີງໃສ່ການຕັດສິນໃຈ ແລະ ມອບຄວາມຮັບຜິດຊອບໃຫ້ຊາວບ້ານ, ເຊິ່ງເປັນການສ້າງໂອກາດໃຫ້ແກ່ຊາວບ້ານມີທາງເລືອກ ກ່ຽວກັບປະເພດຂອງໂຄງການ ແລະ ຂໍ້ສະເໜີຕ່າງໆ, ບໍ່ພຽງແຕ່ເທົ່ານັ້ນ ທລຍ ຍັງໄດ້ສ້າງເງື່ອນໄຂເພື່ອອໍານວຍຄວາມສະດວກໃຫ້ຊາວບ້ານຄັດເລືອກຈັດຕັ້ງປະຕິບັດໂຄງການຢ່ອຍດ້ວຍຕົນເອງເຊັ່ນ: ການເຮັດສັນຍາກັບຜູ້ຮັບເໝົາ, ພ້ອມດຽວກັນນັ້ນ ຊາວບ້ານກໍຍັງເປັນຜູ້ຄວບຄຸມທາງດ້ານການເງິນ ໃນການເບີກຈ່າຍໃຫ້ແກ່ຜູ້ຮັບເໝົາກໍ່ສ້າງໂດຍກົງ. ບັນດາກິດຈະກຳທີ່ຂັບເຄື່ອນໂດຍຊຸມຊົນທີ່ກ່າວມາຂ້າງເທິງນັ້ນ ຍັງບໍ່ມີອົງການໃດໆໃນ ສປປ ລາວ ຈັດຕັ້ງປະຕິບັດມາກ່ອນເລີຍ.

ບົດລາຍງານສະບັບນີ້ແມ່ນໄດ້ສັງລວມຄົ້ນຄວ້າໄດ້ຮັບຕົວຈິງຈາກການລົງຕິດຕາມຄວາມຍືນຍົງການນຳໃຊ້ໂຄງການທີ່ພໍ່ແມ່ປະຊາຊົນບັນດາເຜົ່າໄດ້ຮັບຈາກລັດຖະບານໂດຍຜ່ານກອງທຶນຫລຸດຜ່ອນຄວາມທຸກຍາກ. ວຽກງານຕິດຕາມປະເມີນຜົນດັ່ງກ່າວໄດ້ຖືກຈັດຕັ້ງປະຕິບັດໂດຍໜ່ວຍງານຕິດຕາມປະເມີນຜົນຂັ້ນສູນກາງ ປະສານສົມທົບກັບທິມງານຕິດຕາມປະເມີນຜົນຂັ້ນແຂວງ ແລະ ທິມງານຂັ້ນເມືອງ. ການປະເມີນຄັ້ງນີ້ໄດ້ຈັດຕັ້ງປະຕິບັດຢູ່ 3 ເມືອງຂອງ 3 ແຂວງຄື: ເມືອງຊຽງຄໍ້ແຂວງຫົວພັນ, ເມືອງ ວິລະບູລີ ແຂວງ ສະຫວັນນະເຂດ ແລະ ເມືອງສຸຂຸມາແຂວງຈຳປາສັກ, ມີໃນຈຳນວນ 70 ໂຄງການຢ່ອຍທີ່ ທລຍ ໄດ້ໃຫ້ ການສະໜັບສະໜູນ ໃນຮອບວຽນ 1 (2003-2004) ແລະຮອບວຽນທີ 2 (2004-2005), ທີ່ກວມເອົາ 4 ຂະແໜງການຄື: ສຶກສາ, ໂຍທາທິການ, ສາທາລະນະສຸກ ແລະ ກະສິກຳ. ຜົນຂອງການສຶກສາໄດ້ສະແດງໃຫ້ເຫັນວ່າໂຄງການເກືອບທັງໝົດແມ່ນໄດ້ຖືກນຳໃຊ້ ພ້ອມທັງມີໜ່ວຍງານສະເພາະສຳລັບການຄຸ້ມຄອງ ແລະ ນຳໃຊ້ ພ້ອມດຽວກັນນັ້ນກໍຍັງສະແດງໃຫ້ເຫັນວ່າຊຸມຊົນໃນເຂດທີ່ ທລຍ ໄດ້ໃຫ້ການສະໜັບສະໜູນແມ່ນມີຄວາມເປັນເຈົ້າການໃນການປະກອບສ່ວນ ເພື່ອປົກປັກຮັກສາສິ່ງກໍ່ສ້າງເຫລົ່ານັ້ນໃຫ້ຢູ່ໃນສະພາບດີ ແລະ ໄດ້ຖືກນຳໃຊ້ຢ່າງມີປະສິດທິຜົນສູງສຸດ.

ວິທີການຄຸ້ມຄອງນຳໃຊ້ ສຳລັບຂະແໜງການສຶກສາ ແລະ ໂຍທາທິການ ສ່ວນໃຫຍ່ແມ່ນການລະດົມຊາວບ້ານໃນການສ້ອມແປງ ຄິດເປັນສັດສ່ວນ 88% ແລະ 78% ຕາມລຳດັບ. ແຕ່ສຳລັບວຽກງານສາທາລະນະສຸກ ແລະ ກະສິກຳ ແມ່ນການລະດົມທຶນຈາກຜູ້ຊົມໃຊ້ ພ້ອມກັບການລະດົມຊາວບ້ານໃນການສ້ອມແປງຄິດເປັນສັດສ່ວນ 77% ແລະ 80% ຕາມລຳດັບ. ທັງໝົດທີ່ກ່າວມາຂ້າງເທິງນັ້ນຖືວ່າມີສ່ວນສຳຄັນເຮັດໃຫ້ຄຸນນະພາບຂອງສິ່ງກໍ່ສ້າງໃນແຕ່ລະຂະແໜງການແມ່ນຢູ່ໃນສະພາບທີ່ດີເຖິງດີທີ່ສຸດກວາມເອົາສັດສ່ວນ 86% ຂອງຈຳນວນໂຄງການທັງໝົດທີ່ໄດ້ລົງໄປສຳຫລວດ. ຕໍ່ບັນຫານີ້ເຮົາສາມາດເວົ້າໄດ້ວ່າການບຳລຸງຮັກສາແມ່ນໄດ້ຕິດພັນໂດຍກົງກັບຄວາມຍືນຍົງຂອງການຊົມໃຊ້ໂຄງການ.

ສະນັ້ນຖ້າຢາກໃຫ້ການ ລົງທຶນຂອງລັດ ກໍ່ຄືຂອງພາກສ່ວນຕ່າງໆໃນການພັດທະນາຊຸມນະບົດ ແລະ ແກ້ໄຂຄວາມທຸກຍາກ ເປັນການລົງທຶນທີ່ກຸ້ມຄ່າ ແລະ ມີປະສິດທິຜົນ ຕ້ອງໄດ້ປຸກຈິດສຳນຶກຄວາມຮັບຜິດ

ເປັນເຈົ້າຕົນເອງຂອງຊຸມຊົນ ພ້ອມທັງຊຸກຍູ້ໃຫ້ຊຸມຊົນເອົາໃຈໃສ່ວຽກງານດັ່ງກ່າວໃຫ້ຫລາຍຂຶ້ນ. ສະນັ້ນ, ມັນຮຽກຮ້ອງໃຫ້ທົມທຽບ ທລຍ ແຕ່ລະຂັ້ນໃນແຕ່ລະພາກສ່ວນ ແລະ ອຳນາດການປົກຄອງຂັ້ນທ້ອງຖິ່ນທີ່ ກ່ຽວຂ້ອງຕ້ອງໄດ້ເອົາໃຈໃສ່ໃນການໂຄສະນາຂົນຂວາຍ ແລະ ປູກຈິດສຳນຶກໃຫ້ແກ່ເຂົາເຈົ້າແຕ່ຫົວຫົວທຸກ ການຊ່ວຍເຫລືອແມ່ນບົນພື້ນຖານການມີສ່ວນຮ່ວມ ແລະ ປະກອບສ່ວນທີ່ແຂງແຮງຂອງຊຸມຊົນ; ຖ້າບໍ່ດັ່ງ ນັ້ນກໍ່ຈະເປັນການລົງທຶນທີ່ບໍ່ກຸ້ມຄ່າທັງເປັນການເຮັດໃຫ້ປະຊາຊົນຕິດພະຍາດຄອງຄອຍໃຫ້ແຕ່ຜູ້ອື່ນມາ ຊ່ວຍເຫລືອ ແລະ ບໍ່ສາມາດຈະກຸ້ມຕົນເອງ, ເພິ່ງຕົນເອງ ແລະ ສ້າງຄວາມເຂັ້ມແຂງດ້ວຍຕົນເອງໄດ້ຈັກ ເທື່ອ.

# 1.ບົດສະເໜີ

ເພື່ອປະຕິບັດຕາມແບບຍຸດທະສາດເພື່ອການເຕີບໂຕທາງດ້ານເສດຖະກິດ ແລະ ລຶບລ້າງຄວາມທຸກຍາກແຫ່ງຊາດຂອງລັດຖະບານໃຫ້ປະກົດເປັນເປັນຈິງ ແລະປະຕິບັດຕາມມະຕິຕົກລົງຂອງກອງປະຊຸມສະພາບໍລິຫານ ທລຍ ສະໄໝສາມັນ ຄັ້ງທີ 13 ທີ່ເມືອງນ້ຳທາ, ແຂວງຫລວງນ້ຳທາ ທີ່ຜ່ານມາ ຊຶ່ງໄດ້ຕັ້ງເປັນປະເດັນໃຫ້ ທລຍ ປະເມີນຜົນກ່ຽວກັບການປົກປັກຮັກສາ ແລະຄຸ້ມຄອງໂຄງການທີ່ກໍ່ສ້າງສໍາເລັດແລ້ວ ສາມາດນໍາໃຊ້ໄດ້ຢ່າງຍືນຍົງ ເປັນບັນຫາທີ່ຕ້ອງໄດ້ເອົາໃຈໃສ່. ຕໍ່ບັນຫາດັ່ງກ່າວທີ່ມາ ທລຍ ສູນກາງໂດຍສະເພາະໜ່ວຍງານຕິດຕາມປະເມີນຜົນ ຊຶ່ງເປັນໜ່ວຍງານຮັບຜິດຊອບໂດຍກົງກັບວຽກງານດັ່ງກ່າວ ບົນພື້ນຖານການປົກສາຫາລືກັບທີ່ມາງານບໍລິຫານໂຄງການຂັ້ນສູນກາງ ໄດ້ພ້ອມກັນວາງແຜນ ແລະ ກະກຽມວິທີການ ແລະ ຕົວຢ່າງລະອຽດ ເພື່ອລົງຕິດຕາມໂຄງການກໍ່ສ້າງທີ່ ທລຍ ໄດ້ໃຫ້ການສະໜັບສະໜູນໃນໄລຍະຜ່ານມາ ໂດຍສະເພາະໃນຮອບວຽນທີ 1 ແລະ ທີ 2 ຢູ່ສາມເມືອງເປົ້າໝາຍຄື: ເມືອງຊຽງຄໍ້ ແຂວງ ຫົວພັນ, ເມືອງວິລະບູລີ ແຂວງສະຫວັນນະເຂດ, ແລະ ເມືອງສຸຂຸມາ ແຂວງຈໍາປາສັກ. ຜົນຂອງການປະເມີນ ແລະສຶກສາ ດັ່ງກ່າວຈະນໍາໃຊ້ເພື່ອເປັນຕົວແບບໃນການຕິດຕາມໃນເມືອງອື່ນໆ ໃນຂັ້ນຕໍ່ໄປຕາມຄວາມເໝາະສົມ. ໃນອານາຄົດທີ່ມາງານໄດ້ມີການວາງແຜນເພື່ອທຳການສໍາຫລວດໂຄງການໃນແຕ່ລະຮອບວຽນທີ່ ທລຍ ໄດ້ໃຫ້ການສະໜັບສະໜູນໃນແຕ່ລະແຂວງ ໂດຍຈະໄດ້ກຳນົດເອົາບາງເມືອງ ແລະຂະແໜງ ການເປັນຈຸດເລີ່ມຕົ້ນຈົນກວ່າຈະກວາມເອົາທຸກໆເມືອງເປົ້າໝາຍທີ່ ທລຍ ໃຫ້ການສະໜັບສະໜູນ.

## ຈຸດປະສົງຕົ້ນຕໍຂອງການປະເມີນຄັ້ງມີຄື:

1. ເພື່ອຕິດຕາມ ແລະປະເມີນສະພາບກໍ່ຄວາມຍືນຍົງຂອງການນໍາໃຊ້ໂຄງການທີ່ ທລຍ ໄດ້ໃຫ້ການສະໜັບສະໜູນໃນໄລຍະຜ່ານມາ ໂດຍສະເພາະບັນດາໂຄງການຢ່ອຍທີ່ໄດ້ຈັດຕັ້ງປະຕິບັດໃນຮອບວຽນທີ 1 ແລະ 2,
2. ເພື່ອຕິດຕາມຄວາມຮັບຜິດຊອບ ແລະ ສະຕິເປັນເຈົ້າ ຂອງຊຸມຊົນຜູ້ທີ່ໄດ້ຮັບຜົນປະໂຫຍດໂດຍກົງຈາກການນໍາໃຊ້, ປົກປັກຮັກສາ ແລະ ຄຸ້ມຄອງໂຄງການທີ່ ທລຍ ໃຫ້ການສະໜັບສະໜູນໃນໄລຍະຜ່ານມາ ວ່າຈະສາມາດຮັບປະກັນຄວາມຍືນຍົງຂອງໂຄງການເຫລົ່ານັ້ນໄດ້ພຽງໃດ.
3. ເພື່ອຕີລາຄາໄດ້ຄວາມເພິ່ງພໍໃຈຂອງຊຸມຊົນ ແລະ ຜົນກະທົບຂອງໂຄງການຕໍ່ຊີວິດການເປັນຢູ່ຂອງຊຸມຊົນຄືແນວໃດ.



4. ເພື່ອນຳເອົາຜົນໄດ້ຮັບຈາກການລົງຕິດຕາມ ແລະ ປະເມີນ ລາຍງານຕໍ່ກອງປະຊຸມສະພາບໍລິຫານ ຄັ້ງ ທີ່ 14 ແລະ ອົງການຜູ້ໃຫ້ທຶນ.

ຈາກຈຸດປະສົງທີ່ກ່າວມາຂ້າງເທິງນັ້ນ, ການປະເມີນຜົນຄວາມຍືນຍົງການນຳໃຊ້ໂຄງການຄັ້ງ ນີ້ແມ່ນໄດ້ອີງໃສ່ຈຸດປະສົງຕົ້ນຕໍ ຂອງກອງທຶນຫລຸດຜ່ອນຄວາມທຸກຍາກມາເປັນພື້ນຖານຂອງການ ປະເມີນຄື: (1) ຊ່ວຍເຫລືອຊາວບ້ານໃນການພັດທະນາໂຄງລ່າງຂະໜາດນ້ອຍ ແລະ ໃຫ້ເຂົາເຈົ້າ ໄດ້ຮັບການບໍລິການດ້ານຕ່າງໆ ຕາມຄວາມຈຳເປັນ ແລະ ເໝາະສົມ; (2) ສ້າງຂີດຄວາມສາມາດ ເພື່ອມອບສິດໃຫ້ຊາວບ້ານທຸກຍາກເປັນຜູ້ວາງແຜນ, ຈັດຕັ້ງປະຕິບັດ ແລະ ຄຸ້ມຄອງທຸກການລົງທຶນ ຢູ່ໃນໝູ່ບ້ານດ້ວຍຕົນເອງຕາມຮູບແບບການແບ່ງຂັ້ນຄຸ້ມຄອງ ແລະ ຄວາມໂປ່ງໃສເປັນຫລັກ ແລະ (3) ສ້າງຄວາມເຂັ້ມແຂງໃຫ້ແກ່ສະຖາບັນທ້ອງຖິ່ນ, ສະໜັບສະໜູນຂະບວນການຕັດສິນໃຈ ແລະ ການແກ້ໄຂຂໍ້ຂັດແຍ່ງແບບມີສ່ວນຮ່ວມຕັ້ງແຕ່ຂັ້ນບ້ານ, ກຸ່ມບ້ານ ແລະ ເມືອງ ໂດຍໃຫ້ມີສ່ວນກ່ຽວ ຂ້ອງຢ່າງກ້ວາງຂວາງຂອງຊາວບ້ານ, ໂດຍສະເພາະບ້ານທຸກຍາກທີ່ປະກອບດ້ວຍຊົນເຜົ່າຕ່າງໆ ແລະ ເພດຍິງ. ສິ່ງທີ່ກ່າວມານີ້ຈະເປັນຕົວຊີ້ວັດທີ່ສຳຄັນເພື່ອປະເມີນຜົນໄດ້ຮັບ ແລະ ຄວາມຍືນຍົງ ຂອງໂຄງ ການ.

ພ້ອມດຽວກັນນັ້ນບົດລາຍງານດັ່ງກ່າວຈະຖືກນຳໃຊ້ເພື່ອພິຈາລະນາ ຂໍສົມມຸດຕິຖານທີ່ວ່າ ການທີ່ຊຸມຊົນມີຄວາມເປັນເຈົ້າການໃນການປົກປັກຮັກສາ ແລະ ການປະກອບສ່ວນເຂົ້າໃນວຽກງານ ຂອງ ທລຍ ໂດຍສະເພາະແມ່ນບັນດາໂຄງການທີ່ໄດ້ຖືກມອບຮັບຫລັງຈາກການຈັດຕັ້ງປະຕິບັດສຳ ເລັດແມ່ນມີຜົນກະທົບໂດຍກົງຕໍ່ຄວາມຍືນຍົງຂອງໂຄງການ, ທັງນີ້ກໍ່ເພື່ອຖອດຖອນບົດຮຽນຈາກ ສະຕິຄວາມເປັນເຈົ້າຂອງກຸ່ມບ້ານ ແລະ ບ້ານທີ່ດີເດັ່ນໃນການປົກປັກຮັກສາສິ່ງກໍ່ສ້າງຕ່າງໆທີ່ລັດ ຖະບານໄດ້ໃຫ້ການສະໜັບສະໜູນໂດຍຜ່ານກອງທຶນຫລຸດຜ່ອນຄວາມທຸກຍາກມາເປັນແບບ ຢ່າງໃຫ້ແກ່ໝູ່ບ້ານ ແລະ ບ້ານອື່ນໆ ຕໍ່ໄປສືບຕໍ່ບຸກຈິດສຳນຶກສະຕິເປັນເຈົ້າການ ຂອງປະຊາຊົນໃນ ແຕ່ລະທ້ອງຖິ່ນໃນການປົກປັກຮັກສາ ແລະ ນຳໃຊ້ສິ່ງກໍ່ສ້າງເຫລົ່ານັ້ນໃຫ້ເກີດຄວາມຍືນຍົງທີ່ສຸດ.

## 2. ຂັ້ນຕອນໃນການສຶກສາ

### 2.1. ຂອບເຂດ ແລະ ຂະແໜງການທີ່ໄດ້ລົງໄປຕິດຕາມ

ເພື່ອເຮັດໃຫ້ວຽກງານການຕິດຕາມ ແລະ ປະເມີນຜົນ ກ່ຽວກັບຄວາມຍືນຍົງ ແລະ ການນຳໃຊ້ໂຄງການ ທີ່ ທລຍ ໄດ້ໃຫ້ການສະໜັບສະໜູນໃນໄລຍະຜ່ານມາ ໃຫ້ໄດ້ຮັບຜົນຕາມຈຸດປະສົງທີ່ໄດ້ກຳນົດໄວ້ ທີ່ມາງານທີ່ກ່ຽວຂ້ອງໄດ້ມີການປຶກສາຫາລືກ່ຽວກັບການອອກແບບ, ວິທີການ, ຂັ້ນຕອນຕ່າງໆ ລວມທັງປະເພດໂຄງການ ແລະ ບັນດາຕົວເມືອງເປົ້າໝາຍ ທີ່ຈະຖືກເລືອກເພື່ອທຳການລົງໄປຕິດຕາມ. ຜ່ານການປຶກສາຫາລືເປັນໝູ່ຄະນະ, ທີ່ມາງານໄດ້ເຫັນດີເລືອກເອົາຕົວເມືອງທີ່ໄດ້ຮັບການຊ່ວຍເຫລືອຈາກ ທລຍ ແຕ່ໄລຍະເລີ່ມຕົ້ນໂຄງການເຖິງປະຈຸບັນ ເຊິ່ງປະກອບມີ 3 ຕົວເມືອງຄື:

1. ແຂວງຫົວພັນ, ເມືອງຊຽງຄໍ້ ແມ່ນຕິດຕາມຂະແໜງການດ້ານສາທາລະນະສຸກ - ດ້ານກະສິກຳ ມີທັງໝົດ 36 ໂຄງການ ເຊິ່ງໄດ້ນຳໃຊ້ງົບປະມານທັງໝົດຈາກ ທລຍ ຈຳນວນ 1,796,723,472 ກີບ(81%) ແລະ ທຶນປະກອບສ່ວນຂອງຊຸມຊົນຈຳນວນ 434,066,050 ກີບ (19%)
2. ແຂວງ ສະຫວັນນະເຂດ, ເມືອງວິລະບູລີ ແມ່ນ ຕິດຕາມຂະແໜງການ ດ້ານໂຍທາທິການ-ຂົນສົ່ງ ເປັນຕົ້ນແມ່ນເສັ້ນທາງ ແລະ ຂົວ ເຊິ່ງມີທັງໝົດ 19 ໂຄງການ ແຕ່ເປັນໂຄງການຕົວຈິງ ຈຳນວນ 18 ໂຄງການ ເພາະມີສອງໂຄງການເປັນໂຄງການສືບຕໍ່ກໍ່ສ້າງລະຫວ່າງຮອບວຽນ 1 ແລະ ຮອບວຽນ 2, ງົບປະມານທັງໝົດຈາກ ທລຍ ຈຳນວນ 1,745,221,894 ກີບ(91%) ແມ່ນໄດ້ຖືກນຳໃຊ້ໃນການຈັດຕັ້ງປະຕິບັດ ໂຄງການຍ່ອຍດັ່ງກ່າວ ແລະ ທຶນປະກອບສ່ວນຂອງຊຸມຊົນຈຳນວນ 179,623,600 ກີບ(9%) ;
3. ແຂວງ ຈຳປາສັກ, ເມືອງສຸຂຸມາ ແມ່ນ ຕິດຕາມຂະແໜງການດ້ານການສຶກສາ ເປັນຕົ້ນແມ່ນໂຄງການທີ່ກ່ຽວຂ້ອງກັບການກໍ່ສ້າງ ແລະ ສ້ອມແປງໂຮງຮຽນ ເຊິ່ງມີຈຳນວນ ທັງໝົດ 23 ໂຄງການ ແຕ່ມີສິ່ງກໍ່ສ້າງຕົວຈິງຈຳນວນ 17 ແຫ່ງ ເພາະມີ 7 ໂຄງການທີ່ເປັນໂຄງການສືບຕໍ່ກໍ່ສ້າງລະຫວ່າງສອງຮອບວຽນ ໄດ້ນຳໃຊ້ງົບປະມານທັງໝົດຈາກ ທລຍ ຈຳນວນ 1,064,835,268 ກີບ(83%) ແລະ ທຶນປະກອບສ່ວນຂອງຊຸມຊົນທັງໝົດ 223,846,447 ກີບ.(17%)

ຕາຕະລາງ 1: ຈຳນວນໂຄງການທີ່ໄດ້ລົງຕິດຕາມໃນແຕ່ລະປະເພດ

ປະເພດໂຄງການໃນແຕ່ລະຮອບວຽນທີ່ໄດ້ລົງສຳຫລວດ						
		ປະເພດໂຄງການ				ລວມ
		ການສຶກສາ	ໂຍທາທິການ	ສາທາ	ຊົນລະປະທານ	
ຮອບວຽນ	ຮອບວຽນ 1	6	8	19	2	35
	ຮອບວຽນ 2	6	10	11	1	28
	ຮອບວຽນ 01 ແລະ 02	5	0	0	2	7
ລວມ		17	18	30	5	70
ຄິດເປັນເປີເຊັນ (%)		23.4%	25.7%	42.9%	7.1%	100%

ແຫລ່ງຂໍ້ມູນ: ຈາກການວິເຄາະຂໍ້ມູນຂອງໜ່ວຍງານຕິດຕາມ-ປະເມີນຜົນ ເດືອນຕຸລາ 2009

## 2.2. ວິທີການຈັດຕັ້ງປະຕິບັດ

ເພື່ອຮັບປະກັນປະສິດທິພາບຂອງໜ້າວຽກທາງທິມງານຜູ້ຮັບຜິດຊອບໄດ້ມີການຈັດແບ່ງໜ້າວຽກ ແລະ ຂັ້ນຕອນຕ່າງໆ ໃນການເກັບກຳຂໍ້ມູນ ໂດຍລະອຽດຄື:

1. ເຂົ້າພົບອຳນາດການປົກຄອງບ້ານ ແລະ ແຈ້ງຈຸດປະສົງຂອງການມາເກັບກຳຂໍ້ມູນ;
2. ນຳໃຊ້ແບບຟອມ(ແບບສອບຖາມ)ເກັບກຳຂໍ້ມູນຈາກບ້ານທີ່ໄດ້ຮັບໂຄງການໃນແຕ່ລະຂະແໜງການ, ໂດຍຈັດການສຳພາດ ຢູ່ໃນລະດັບບ້ານ ເພື່ອໃຫ້ໄດ້ຂໍ້ມູນທີ່ຖືກຕ້ອງ ແລະ ຊັດເຈນທີ່ສຸດ;
3. ສຳຫລວດເບິ່ງພື້ນທີ່, ສະພາບໂຄງການຕົວຈິງເພື່ອຢັ້ງຢືນຂໍ້ມູນທີ່ໄດ້ຈາກການສຳພາດນາຍບ້ານ ແລະ ພາກສ່ວນທີ່ກ່ຽວຂ້ອງ; ແລະ
4. ສ້າງແຜນປະຕິບັດວຽກຮ່ວມກັນກັບອຳນາດການປົກຄອງບ້ານ ເພື່ອສືບຕໍ່ແກ້ໄຂບັນຫາທີ່ຍັງຄົງຄ້າງ ແລະ ວິທີປົວລະບັດຮັກສາ ເພື່ອໃຫ້ໂຄງການທັງໝົດໄດ້ຖືກນຳໃຊ້ຢ່າງຄຸ້ມຄ່າ ແລະ ມີຄວາມຍືນຍົງສູງສຸດ.

## 2.3. ການຈັດແບ່ງທິມງານລົງເກັບກຳຂໍ້ມູນ

ສຳລັບການລົງສຳຫລວດຄັ້ງນີ້ ທາງທິມງານໄດ້ມີການປະສານສົມທົບກັບຫລາຍພາກສ່ວນ ໂດຍປະກອບມີຜູ້ຕາງໜ້າພະນັກງານຈາກໜ່ວຍງານຕິດຕາມປະເມີນຜົນ ທລຍ ສູນກາງສົມທົບກັບທິມງານ ທລຍ ຂັ້ນແຂວງ ແລະ ຂັ້ນເມືອງ ເພື່ອທຳການສຳຫລວດ ແລະ ຕິດຕາມໂຄງການຕາມຄວາມເປັນຈິງ;

ສຳລັບຍານພາຫະນະທີ່ຖືກນຳໃຊ້ແມ່ນໄດ້ນຳໃຊ້ພາຫະນະຂອງແຂວງ, ໃນກໍລະນີທີ່ລົດ ທລຍ ບໍ່ສາມາດໄປໄດ້ ແມ່ນໄດ້ເຊົ່າລົດຕ່ອກງ, ເຊົ່າເຮືອ, ແລະ ນຳໃຊ້ລົດຈັກ ທລຍ ຂັ້ນເມືອງ ຕາມສະພາບພູມິປະເທດ ແລະ ຄວາມສະດວກໃນແຕ່ລະທ້ອງຖິ່ນ.

## 2.4. ໄລຍະເວລາໃນການຈັດຕັ້ງປະຕິບັດ

ໃນລະຫວ່າງວັນທີ່ 18 - 30 ກັນຍາ 2009 ທີ່ມງານຕິດຕາມປະເມີນຜົນຂັ້ນສູນກາງ ໄດ້ ແບ່ງອອກເປັນສາມທົມເຊິ່ງປະກອບດ້ວຍ ທ່ານ ຫັດທະຈັນ, ທ່ານ ຄຳພັນ, ແລະ ທ່ານ ນາງ ອາລຸວິ ໄລ ເພື່ອລົງໄປເກັບກຳຂໍ້ມູນຢູ່ສາມແຂວງ ໃນສາມເມືອງເປົ້າໝາຍຄືທີ່ໄດ້ກ່າວມາແລ້ວນັ້ນ ທັງນີ້ກໍ່ ເພື່ອເປັນຂໍ້ມູນໃນການປະເມີນຜົນຄວາມຍືນຍົງການຊົມໃຊ້ໂຄງການ ທີ່ ທລຍ ໄດ້ໃຫ້ການສະໜັບ ສະໜູນໃນໄລຍະທຳອິດຂອງໂຄງການຂອງຮອບວຽນ 1-2 (ສິກປີ 2003 - 2005). ຫລັງຈາກສຳ ເລັດການລົງເກັບກຳຂໍ້ມູນແລ້ວທິມງານທີ່ຮັບຜິດຊອບ<sup>1</sup>ໄດ້ນຳໃຊ້ເວລາທັງໝົດຈຳນວນ 45 ວັນຄື ແຕ່ຕົ້ນເດືອນຕຸລາ ຫາ ກາງເດືອນພະຈິກປີ 2009 ເພື່ອທຳການວິໄຈ ແລະ ເຮັດບົດລາຍງານ.

## 3. ຜົນໄດ້ຮັບ ການວິເຄາະຂໍ້ມູນ

### 3.1. ການເກັບກຳຂໍ້ມູນ

ເພື່ອເຮັດໃຫ້ວຽກງານການປະເມີນຄວາມຍືນຍົງການນຳໃຊ້ໂຄງການຢ່ອຍໄດ້ຮັບປະສິດທິພາບ ແລະ ສາມາດເປັນບ່ອນອີງໃຫ້ແກ່ການປະເມີນໃນຮອບວຽນອື່ນໆໃນຕົວເມືອງເປົ້າໝາຍ, ທິມງານທີ່ຮັບ ຜິດຊອບໄດ້ປະຕິບັດຕາມຮູບແບບທີ່ໄດ້ກຳນົດໄວ້ໃນເບື້ອງຕົ້ນ. ການປະເມີນຜົນແມ່ນໄດ້ຖືກດຳເນີນ ໃນ 70 ໂຄງການ ທີ່ກ່ຽວຂ້ອງກັບພື້ນຖານໂຄງລ່າງໃນ 4 ຂະແໜງການຄື: ສຶກສາ, ໂຍທາທິການ, ສາທາ ລະນະສຸກ ແລະ ກະສິກຳ (ເອກະສານຊ້ອນທ້າຍ 1).

ການເກັບກຳຂໍ້ມູນໄດ້ທຳເນີນຕາມແບບສອບຖາມ (ເອກະສານຊ້ອນທ້າຍ 2) ທີ່ທິມງານໄດ້ກຳ ນົດອອກໂດຍສົມທົບກັບການສຳຫລວດຕົວຈິງໃນແຕ່ລະຂະແໜງການ. ແບບສອບຖາມໄດ້ເນັ້ນໃສ່ບັນ ຫາຕ່າງໆ ທີ່ເຫັນວ່າມີຄວາມສຳຄັນ ແລະ ກ່ຽວຂ້ອງກັບຄວາມຍືນຍົງຂອງໂຄງການ ເປັນຕົ້ນແມ່ນການ ຊົມໃຊ້ໂຄງການພາຍຫລັງຈາກມີການມອບຮັບຫລັງຈາກສຳເລັດການກໍ່ສ້າງ, ສະພາບຂອງສິ່ງກໍ່ສ້າງ, ການບຳລຸງຮັກສາໃນກໍລະນີໂຄງການຫາກເປ່ເພ, ຜົນກະທົບຂອງໂຄງການຕໍ່ຊີວິດການເປັນຢູ່ຂອງປະຊາ ຊົນ ແລະ ຄວາມເພິ່ງພໍໃຈຂອງຊຸມຊົນ.

<sup>1</sup> ເວລາ 45 ວັນ ແມ່ນຄູ່ກັບບັນດາໜ້າວຽກອື່ນໆ ທີ່ຮັບຜິດຊອບເປັນປະຈຳພາຍໃນໜ່ວຍງານ

ສຳລັບການປະເມີນຕົວຊີ້ວັດ ທີ່ມີຜົນກະທົບໃສ່ຄວາມຍືນຍົງຂອງໂຄງການນັ້ນ ແມ່ນໄດ້ອີງໃສ່ສະພາບ ແລະ ການນຳໃຊ້ໂຄງການ ເປັນຕົວປຸງອິດສະຫລະ (dependent variable) ສຳລັບແບບວິທີການບຳລຸງຮັກສາ ແລະ ຄວາມເພິ່ງພໍໃຈແມ່ນອາດຈະນຳໃຊ້ເປັນຕົວປຸງອະທິບາຍ (Independent variable) ທັງນີ້ກໍເພື່ອເປັນການຢັ້ງຢືນສົມມຸດຕິຖານທີ່ວ່າບັນດາຕົວຊີ້ວັດດັ່ງກ່າວນັ້ນແມ່ນມີຄວາມກ່ຽວພັນກັນຫລືບໍ່. ໂດຍການນຳໃຊ້ຮູບແບບທາງເສດຖາມິຕິ (Econometrics) ປະສົມປະສານກັບທິດສະດີຕ່າງໆ ທີ່ມີຄວາມສອດຄ່ອງທີ່ສຸດກັບການປະເມີນໃນຄັ້ງນີ້. ໂດຍນຳໃຊ້ສົມຜົນດັ່ງນີ້ :

$$CONC = \beta_1 + \beta_2 MAINT$$

ໂດຍທີ່: CONC- ໝາຍເຖິງສະພາບການນຳໃຊ້ໂຄງການ

MAINT- ໝາຍເຖິງການບຳລຸງຮັກສາ ແລະ ວິທີການສ້ອມແປງ

$\beta_1$  – ໝາຍເຖິງຄ່າຄົງທີ່ຂອງລະບົບສົມຜົນ (Constant value)

$\beta_2$  -ໝາຍເຖິງສຳປະສິດຂອງ MAINT (Coefficient) ຄ່າດັ່ງກ່າວຄາດວ່າຈະເປັນຄ່າບວກ ໝາຍຄວາມວ່າ CONC ແລະ MAINT ແມ່ນມີການພົວພັນກັນທາງບວກ (Positive Correlation)

$H_0$  ແລະ  $H_1$  ໝາຍເຖິງການຕັ້ງສົມມຸດຕິຖານ (Hypotheses) ສຳລັບສອງຕົວປຸງ

ສົມມຸດຕິຖານ :  $H_0 =$  ບໍ່ມີການພົວພັນກັນລະຫວ່າງສອງຕົວຊີ້ວັດ (CONC ແລະ MAINT)

$H_1 =$ ມີການພົວພັນກັນລະຫວ່າງຕົວຊີ້ວັດດັ່ງກ່າວສອງຕົວນີ້ມາແຕ່ໃສ

ໂດຍນຳໃຊ້ລະດັບ 10% ຂອງຜົນກະທົບ (significant level) ເພື່ອເປັນການຍອມຮັບ ແລະ ປະຕິເສດສົມມຸດຕິຖານ, ໝາຍຄວາມວ່າຖ້າຫາກຜົນທີ່ໄດ້ຈາກການປະເມີນຫລາຍກວ່າ 10% ແມ່ນບໍ່ສາມາດປະຕິເສດສົມມຸດຕິຖານທຳອິດຄືບໍ່ມີການພົວພັນກັນ, ແຕ່ໃນທາງກົງກັນຂ້າມແມ່ນເຮົາຕ້ອງຍອມຮັບສົມມຸດຕິຖານທີ່ສອງຄື ມີການພົວພັນກັນລະຫວ່າງຕົວຊີ້ວັດດັ່ງກ່າວ.

### 3.2. ຜົນໄດ້ຮັບຈາກການປະເມີນ

ໂດຍອີງຕາມຂໍ້ມູນທີ່ທົດລອງໄດ້ລົງສຳຫລວດ ແລະ ຕົວຊີ້ວັດທີ່ໄດ້ກຳນົດໄວ້ໃນແບບສອບຖາມເຮົາສາມາດປະເມີນຜົນໄດ້ຮັບຕ່າງໆດັ່ງນີ້ :

**3.2.1. ການຊົມໃຊ້ສິ່ງກໍ່ສ້າງ(ໂຄງການ)**

ເພື່ອເປັນການຢືນຢັນວ່າໂຄງການທີ່ ທລຍ ໄດ້ໃຫ້ການສະໜັບສະໜູນໃນໄລຍະຜ່ານມາໄດ້ຖືກນຳໃຊ້ຫລືບໍ່ນັ້ນ. ການປະເມີນຜົນ ແລະ ວິໄຈຂໍ້ມູນໃນເບື້ອງຕົ້ນ ສະແດງໃຫ້ເຫັນວ່າໃນຈຳນວນ 70 ໂຄງການທີ່ທຶນໄດ້ລົງໄປສຳຫລວດ, ມີ 68 ໂຄງການຍັງສາມາດນຳໃຊ້ໄດ້ຢູ່ ແລະ 2 ໂຄງການ ແມ່ນບໍ່ໄດ້ຖືກນຳໃຊ້ ຄິດເປັນສ່ວນ 97 % ແລະ 3 % ທຽບໃສ່ຈຳນວນໂຄງການທັງໝົດຕາມລຳດັບ. ສອງໂຄງການທີ່ບໍ່ໄດ້ຖືກນຳໃຊ້ແມ່ນກ່ຽວກັບການກໍ່ສ້າງນ້ຳລິນຢູ່ເມືອງຊຽງຄໍ້ ແຂວງຫົວພັນ ຍ້ອນການສະໜອງຂໍ້ມູນ ແລະ ການສຳຫລວດໃນເບື້ອງຕົ້ນຍັງບໍ່ລະອຽດ ຈຶ່ງເປັນເຫດໃຫ້ການນຳໃຊ້ໄດ້ພຽງແຕ່ 6 ຫາ 7 ເດືອນພາຍຫລັງທີ່ສຳເລັດການກໍ່ສ້າງໂຄງການ. ຫລັງຈາກນັ້ນກໍ່ແທ້ງແລ້ງ ແລະ ບໍ່ສາມາດນຳໃຊ້ໄດ້ຈົນຮອດປະຈຸບັນນີ້.

**ຕາຕະລາງ 2: ຈຳນວນໂຄງການທີ່ໄດ້ໄດ້ຖືກຊົມໃຊ້ໃນແຕ່ລະຂະແໜງການທີ່ໄດ້ລົງສຳຫລວດ**

ຂະແໜງການ	ໂຄງການໄດ້ຖືກນຳໃຊ້ຫລືບໍ່?				ລວມ
	ຖືກນຳໃຊ້	%ຖືກນຳໃຊ້	ບໍ່ຖືກນຳໃຊ້	%ບໍ່ຖືກນຳໃຊ້	
ສຶກສາ	17	100%	0	0%	17
ໂຍທາທິການ ແລະຂົນສົ່ງ	18	100%	0	0%	18
ນ້ຳສະອາດ	28	93%	2	7%	30
ຊົນລະປະທານ	5	100%	0	0%	5
ສະເລ່ຍ	68	97%	2	3%	70

ແຫລ່ງຂໍ້ມູນ: ຈາກການວິເຄາະຂໍ້ມູນຂອງໜ່ວຍງານຕິດຕາມ-ປະເມີນຜົນ ເດືອນຕຸລາ 2009

**3.2.2. ສະພາບຂອງສິ່ງກໍ່ສ້າງ (ໂຄງການຍ່ອຍ).**

ການຊົມໃຊ້ແມ່ນໄດ້ຕິດພັນໂດຍກົງກັບການຊຸດໂຊມຂອງສິ່ງກໍ່ສ້າງ ລວມທັງການຊຸດໂຊມຍ້ອນການເວລາ ສິ່ງເຫລົ່ານີ້ຈະມີຜົນກະທົບໂດຍກົງຕໍ່ຄວາມຢືນຍົງຂອງໂຄງການ ທີ່ໄດ້ຖືກນຳໃຊ້ໃນແຕ່ລະຂະແໜງການ ໂດຍສະເພາະບັນດາໂຄງການທີ່ເລືອກເປັນຕົວຢ່າງສຳລັບການປະເມີນໃນຄັ້ງນີ້. ການສຶກສາເບິ່ງສະພາບຂອງໂຄງການວ່າຍັງຢູ່ໃນລະດັບໃດແທ້ນັ້ນແມ່ນຈະເປັນຄຳຕອບທີ່ໜ້າເຊື່ອຖືໄດ້. ສະນັ້ນອີງຕາມຕົວຊີ້ວັດພວກເຮົາສາມາດເຫັນໄດ້ວ່າ: ສະພາບໂຄງສ້າງຂອງໂຄງການທີ່ຍັງຖືກນຳໃຊ້ ຢູ່ໃນລະດັບທີ່ຖືວ່າດີຫລາຍປະມານ 75% ຫາ 100 % ມີຈຳນວນ 42 ໂຄງການ; ສຳລັບໂຄງການທີ່ຖືວ່າພໍໃຊ້ໄດ້ໃນລະດັບ 60 % ຫາ70% ມີ 18 ໂຄງການ; ສຳລັບໂຄງການທີ່ຖືວ່າເປ່ເພສ່ວນນຶ່ງຢູ່ໃນລະດັບ 50% ຫາ 60% ມີຈຳນວນ 7 ໂຄງການ ແລະ ສ່ວນທີ່ເຫລືອແມ່ນໂຄງການທີ່ເປ່ເພຫລາຍ ແລະ ບໍ່ສາມາດນຳໃຊ້ໄດ້ແມ່ນຢູ່

ໃນລະດັບ 0% ຫາ 50% ມີ 3ໂຄງການ, ເຊິ່ງກວມເອົາສັດສ່ວນແມ່ນ 60%, 26% , 10%, ແລະ 4% ຕາມລຳດັບ (ເບິ່ງໃນຕາຕະລາງລຸ່ມນີ້)

ຕາຕະລາງ 3: ສະພາບຂອງໂຄງການໃນແຕ່ລະຂະແໜງການທີ່ໄດ້ລົງສຳຫລວດ

	ສະພາບຂອງສິ່ງກໍ່ສ້າງໃນແຕ່ລະຂະແໜງການ			
	ໃນສະພາບດີຫລາຍ (75%-100%)	ໃນສະພາບດີ (60%-70%)	ມີການເປ່ເພເລັກນ້ອຍ (50%-60%)	ມີການເປ່ເພ ຫລາຍ (0%-50%)
ສຶກສາ	94%	6%	0%	0%
ໂຍທາທິການ ແລະ ຂົນສົ່ງ	50%	17%	22%	11%
ນ້ຳສະອາດ	50%	37%	10%	3%
ຊົນລະປະທານ	40%	60%	0%	0%
ສະເລ່ຍ	60%	26%	10%	4%

ແຫຼ່ງຂໍ້ມູນ: ຈາກການວິເຄາະຂໍ້ມູນຂອງໜ່ວຍງານຕິດຕາມ-ປະເມີນຜົນ ເດືອນຕຸລາ 2009

ຈາກຂໍ້ມູນຂ້າງເທິງມັນໄດ້ສະແດງໃຫ້ເຫັນວ່າໂຄງການທັງໝົດທີ່ໄດ້ໃຫ້ທຳການສຳຫລວດ ແມ່ນຍັງຢູ່ໃນສະພາບດີ ຫາ ດີຫລາຍເຊິ່ງກວມເອົາສັດສ່ວນ 86% ຂອງໂຄງການທັງໝົດທີ່ຖືກເລືອກ. ໃນນັ້ນ ໂຄງການທີ່ກ່ຽວຂ້ອງກັບວຽກງານການສຶກສາເປັນຕົ້ນແມ່ນການສ້ອມແປງ ແລະ ກໍ່ສ້າງໂຮງຮຽນຍັງຢູ່ໃນສະພາບທີ່ດີຫລາຍທີ່ມີເປີເຊັນຫລາຍກ່ວາຂະແໜງການອື່ນໆ, ກວມເອົາສັດສ່ວນ 94% ຂອງໂຄງການແມ່ນໃນຂະແໜງການສຶກສາທັງໝົດທີ່ຖືກສຳຫລວດ. ເພາະຂະແໜງການດັ່ງກ່າວແມ່ນຖືວ່າໄດ້ຮັບການຮ່ວມໄມ້ຮ່ວມມືຈາກອຳນາດການປົກຄອງທ້ອງຖິ່ນ ແລະ ພໍ່ແມ່ປະຊາຊົນ ພ້ອມນັ້ນກໍໄດ້ຕິດພັນໂດຍກົງກັບການປູກຈິດສຳນຶກໃຫ້ເກີດ ຄວາມເປັນເຈົ້າຕົນເອງຂອງຊຸມຊົນໃນເຂດເປົ້າໝາຍ ໄປຄຽງຄູ່ກັບການຫລຸດຜ່ອນການກົກໜັງສືຂອງຊຸມຊົນເຂົາເຈົ້າ.

ສຳລັບວຽກງານໂຍທາທິການທີ່ກ່ຽວພັນກັບການຍົກລະດັບທາງຊົນນະບົດ ແລະ ການສ້ອມແປງຂົວໂດຍທຽບໃສ່ຂະແໜງການອື່ນໆ ແລ້ວສະພາບຂອງສິ່ງກໍ່ສ້າງເຫລົ່ານັ້ນແມ່ນຍັງຕ່ຳ ເຊິ່ງສັດສ່ວນຂອງຈຳນວນໂຄງການທີ່ໄດ້ຖືກນຳໃຊ້ໄດ້ດີເຖິງດີຫລາຍປະມານ 67% ແລະ ສິ່ງກໍ່ສ້າງປະເພດດັ່ງກ່າວ ໄດ້ມີການເປ່ເພເຖິງເປ່ເພຫລາຍ ເຊິ່ງກວມເອົາສັດສ່ວນ 33% ທຽບໃສ່ໂຄງການທັງໝົດໃນຂະແໜງການດັ່ງກ່າວ. ສິ່ງດັ່ງກ່າວທີ່ເກີດຂຶ້ນແມ່ນຍ້ອນຄຸນນະພາບ ຂອງເສັ້ນທາງທີ່ ຫລຍ ໄດ້ໃຫ້ການສະໜັບສະໜູນແມ່ນຍັງຢູ່ໃນມາດຕະຖານຕ່ຳ ແລະ ກໍ່ແມ່ນຊຸມຊົນເປັນຜູ້ຈັດຕັ້ງປະຕິບັດຍ້ອນງົບປະມານມີຈຳກັດ.

ສຳລັບວຽກງານສາທາລະນະສຸກ ໂດຍສະເພາະແມ່ນການສະໜອງລະບົບນ້ຳສະອາດແມ່ນຖືວ່າຢູ່ໃນສະພາບທີ່ດີຫາດີຫລາຍ ເຊິ່ງມັນໄດ້ກວມເອົາສັດສ່ວນ 87% ຂອງໂຄງການປະເພດດັ່ງກ່າວທີ່ ທີມງານໄດ້ລົງສຳຫລວດ ແລະ ມີປະມານ 13% ຂອງໂຄງການທີ່ເປ່ເພຫລາຍ ແລະ ບໍ່ສາມາດນຳໃຊ້ໄດ້.

ຕໍ່ກັບວຽກງານຊົນລະປະທານ ເຫັນໄດ້ວ່າໂຄງການທັງໝົດແມ່ນໄດ້ຖືກນຳໃຊ້ ແລະ ຍັງຢູ່ໃນສະພາບທີ່ດີຫາດີຫລາຍ ເຊິ່ງຄິດເປັນສັດສ່ວນ 100%. ເພາະວຽກງານດັ່ງກ່າວຖືວ່າມີຄວາມສຳຄັນຫລາຍກັບວຽກງານກະສິກຳ ເຊິ່ງເປັນປັດໃຈພື້ນຖານຂອງການລາຍຮັບໃຫ້ແກ່ຊຸມຊົນທີ່ທຸກຍາກ ສະນັ້ນຖືວ່າຊຸມຊົນແມ່ນໄດ້ເອົາໃຈໃສ່ໃນການປົກປັກຮັກສາ ເຊິ່ງເປັນຜົນເຮັດໃຫ້ໂຄງການດັ່ງກ່າວແມ່ນຍັງຢູ່ໃນສະພາບດີ.

### 3.2.3. ວິທີການບູລະນະສ້ອມແປງສິ່ງກໍ່ສ້າງ

ການສ້ອມແປງ ແລະ ບູລະນະສິ່ງກໍ່ສ້າງຖືວ່າເປັນວຽກງານນຶ່ງທີ່ມີຄວາມຈຳເປັນເພື່ອຮັບປະກັນໃຫ້ແກ່ຄວາມຍືນຍົງ ແຕ່ວິທີການໃນການບຳລຸງຮັກສາໃນແຕ່ລະຂະແໜງການໃນແຕ່ລະທ້ອງຖິ່ນແມ່ນມີຄວາມແຕກຕ່າງກັນ. ສຳລັບຂໍ້ມູນທີ່ໄດ້ທຳການສຳຫລວດທັງໝົດໄດ້ຊີ້ໃຫ້ເຫັນວ່າການສ້ອມແປງສ່ວນໃຫຍ່ແມ່ນໄດ້ຈາກການບຸກລະດົມຂົນຂວາຍຊຸມຊົນໃນການສ້ອມແປງ ໂດຍລວມແລ້ວກວາມເອົາສັດສ່ວນຫລາຍທີ່ສຸດປະມານ 59% ຂອງໂຄງການທັງໝົດ. ເປັນຕົ້ນແມ່ນຂະແໜງການສຶກສາ ແລະ ໂຍທາທິການ ເຊິ່ງກວາມເອົາສັດສ່ວນ 88% ແລະ 78% ຂອງຈຳນວນໂຄງການທັງໝົດໃນແຕ່ລະຂະແໜງການຕາມລຳດັບ.

ສຳລັບວຽກງານສາທາລະນະສຸກ ແລະ ວຽກງານດ້ານກະສິກຳ, ຈາກການວິໄຈພົບວ່າການສ້ອມແປງສ່ວນໃຫຍ່ແມ່ນໄດ້ອີງໃສ່ການເກັບພັນທະຈາກຜູ້ຊົມໃຊ້ເພື່ອສ້າງເປັນກອງທຶນບູລະນະ ແລະ ສ້ອມແປງ ໃນເວລາເປ່ເພເປັນປົກກະຕິ; ມີ 12 ຫລື 40% ໂຄງການຂອງ ກຸ່ມຕົວຢ່າງ ທີ່ຖືກປະເມີນ ແມ່ນມີການເກັບເງິນຈາກພົນລະເມືອງຂອງບ້ານທັງໝົດ (ຄິດໄລ່ລາຄາຕໍ່ຫົວຄົນ ຕໍ່ສູດ 200 ກີບຕໍ່ຫົວຄົນ ແລະ ສູງສຸດແມ່ນ 1,500 ກີບ ຕໍ່ຫົວຄົນ) ໂດຍມີການເກັບເປັນລາຍປີ ແລະ ເກັບຕາມເງື່ອນໄຂ(ໃນກໍລະນີມີການເປ່ເພ ແລະ ຕ້ອງການສ້ອມແປງ); ເຖິງແນວໃດກໍຕາມຍັງ ມີ 7% ຂອງໂຄງການທັງໝົດ ຍັງບໍ່ມີແຜນການ ແລະ ແນວຄິດໃດໆຕໍ່ການສ້ອມແປງດັ່ງກ່າວ (ເບິ່ງໃນຕາຕະລາງລຸ່ມນີ້).

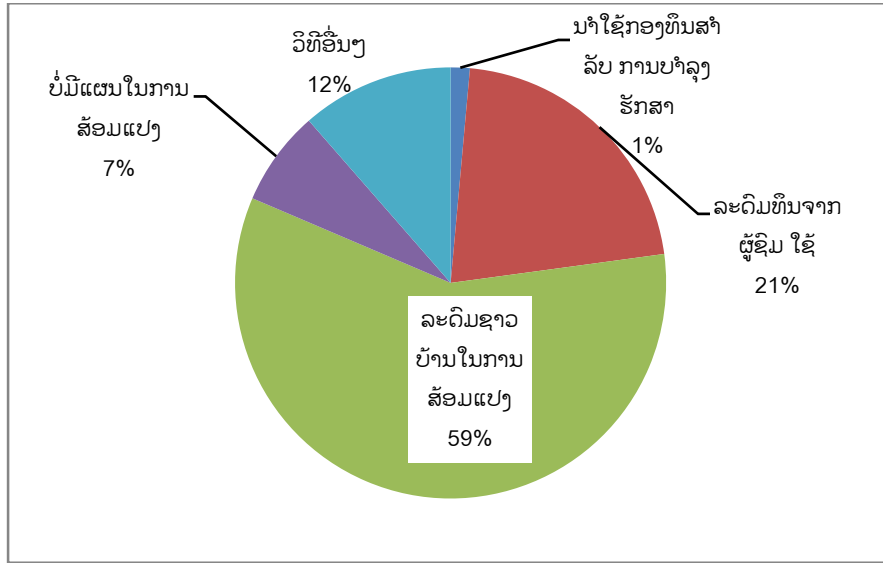
ຕາຕະລາງ 4: ການບົວລະບັດຮັກສາໂຄງການໃນແຕ່ລະຂະແໜງການທີ່ໄດ້ລົງສຳຫລວດ

	ນຳໃຊ້ກອງທຶນສຳລັບການບຳລຸງຮັກສາ	ລະດົມທຶນຈາກຜູ້ຊົມໃຊ້	ລະດົມຊາວບ້ານໃນການສ້ອມແປງ	ບໍ່ມີແຜນໃນການສ້ອມແປງ	ວິທີອື່ນໆ
ສຶກສາ	0%	0%	88%	0%	12%
ໂຍທາທິການ ແລະ ຂົນສົ່ງ	0%	0%	78%	6%	17%
ນ້ຳສະອາດ	0%	40%	37%	13%	10%
ຊົນລະປະທານ	20%	60%	20%	0%	0%
ສະເລ່ຍ	1%	21%	59%	7%	11%

ແຫລ່ງຂໍ້ມູນ: ຈາກການວິເຄາະຂໍ້ມູນຂອງໜ່ວຍງານຕິດຕາມ-ປະເມີນຜົນ ເດືອນຕຸລາ 2009



ຮູບສະແດງ1: ສົມທຽບວິທີການໃນການບົວລະບັດຮັກສາ



ແຫລ່ງຂໍ້ມູນ: ຈາກການວິເຄາະຂໍ້ມູນຂອງໜ່ວຍງານຕິດຕາມ-ປະເມີນຜົນ ເດືອນຕຸລາ 2009

ບັນຫາທີ່ພົ້ນເດັ່ນສຳລັບວຽກງານການສຶກສາ ໂດຍອີງໃສ່ຜົນຕົວຈິງໃນການລົງສຳຫລວດ ສາມາດເວົ້າໄດ້ວ່າ ຫາກຊຸມຊົນມີຄວາມເຂັ້ມແຂງ ແລະ ເປັນເຈົ້າການໃນການບຳລຸງຮັກສາເຂົາເຈົ້າຈະສາມາດປຸກລະດົມຊາວບ້ານໃນການລະດົມທຶນຮອນ ແລະ ແຮງງານພາຍໃນບ້ານຂອງເຂົາເຈົ້າເພື່ອຂະຫຍາຍທ້ອງຮຽນອອກຕົ້ມເພື່ອຮອງຮັບການເພີ່ມຂຶ້ນຂອງຈຳນວນນັກຮຽນໃນແຕ່ລະປີເຊັ່ນ: ບ້ານປາກໍ່ ເມືອງສຸຂຸມາແຂວງ ຈຳປາສັກ, ໃນເບື້ອງຕົ້ນ ທລຍ ໄດ້ຊ່ວຍເຫລືອ ໃນການກໍ່ສ້າງໂຮງຮຽນປະຖົມ 03 ທ້ອງ ແລະ ປະຈຸບັນໄດ້ຖືກຂະຫຍາຍອອກຕົ້ມ 02 ທ້ອງເປັນ 05 ທ້ອງຮຽນດ້ວຍການປະກອບສ່ວນຂອງຊຸມຊົນທັງໝົດທັງແຮງງານ ແລະ ວັດສະດຸຕ່າງໆ. ຕໍ່ບັນຫາດັ່ງກ່າວມັນໄດ້ສະແດງໃຫ້ເຫັນວ່າຜ່ານການຈັດຕັ້ງປະຕິບັດວຽກງານຂອງ ທລຍ ແມ່ນສາມາດສ້າງຄວາມເຂັ້ມແຂງ ແລະ ເປັນເຈົ້າການໃຫ້ແກ່ພໍ່ແມ່ປະຊາຊົນໃນການປັບປຸງ, ຊອກຫາແຫລ່ງທຶນເພື່ອສ້ອມແປງ ແລະ ສືບຕໍ່ກໍ່ສ້າງແທນທີ່ຈະລໍຄອຍພຽງແຕ່ການຊ່ວຍເຫລືອຂອງພາກສ່ວນອື່ນເທົ່ານັ້ນ.

### 3.2.4.ການສ້າງຕັ້ງຄະນະຄຸ້ມຄອງ ແລະ ປົກປັກຮັກສາສິ່ງກໍ່ສ້າງ

ການສ້າງຕັ້ງ ແລະ ກໍ່ສ້າງໂຄງການໃດໜຶ່ງມັນມີຄວາມຮຽກຮ້ອງໃຫ້ມີການຕິດຕາມ ການນຳໃຊ້ ແລະ ປົກປັກຮັກສາຫລັງຈາກໂຄງການໄດ້ຖືກຈັດຕັ້ງປະຕິບັດສຳເລັດ, ທັງນີ້ກໍ່ເພື່ອໃຫ້ເກີດມີຄວາມຍືນຍົງໃນການນຳໃຊ້. ດັ່ງນັ້ນ, ການຕິດຕາມຄວາມຍືນຍົງຂອງໂຄງການ ໃນຄັ້ງນີ້ຈຶ່ງໄດ້ຕິດຕາມການສ້າງຕັ້ງຄະນະຄຸ້ມ

ຄອງ ແລະ ປົກປັກຮັກສາໂຄງການ ເພື່ອນຳມາເປັນນຶ່ງໃນຕົວຊີ້ວັດທີ່ສາມາດສະແດງໃຫ້ເຫັນເຖິງຄວາມຍືນຍົງຂອງໂຄງການ.

ຕາຕະລາງ 5: ການສ້າງຕັ້ງຄະນະຄຸ້ມຄອງໂຄງການໃນແຕ່ລະຂະແໜງການທີ່ໄດ້ລົງສຳຫລວດ

	ໄດ້ສ້າງຕັ້ງ	ບໍ່ໄດ້ສ້າງຕັ້ງ ແລະ ບໍ່ມີແຜນ
ສຶກສາ	100%	0%
ໂຍທາທິການ ແລະ ຂົນສົ່ງ	83%	17%
ນ້ຳສະອາດ	100%	0%
ຊົນລະປະທານ	100%	0%
ລວມ	96%	4%

ແຫລ່ງຂໍ້ມູນ: ຈາກການວິເຄາະຂໍ້ມູນຂອງໜ່ວຍງານຕິດຕາມ-ປະເມີນຜົນ ເດືອນຕຸລາ 2009

ຈາກຕາຕະລາງຂ້າງເທິງນັ້ນມັນໄດ້ສະແດງໃຫ້ເຫັນເຖິງຄວາມຕື່ນຕົວຂອງພໍ່ແມ່ປະຊາຊົນໃນການເປັນເຈົ້າການສ້າງຕັ້ງຄະນະຄຸ້ມຄອງ ແລະ ປົກປັກຮັກສາໂຄງການກໍ່ສ້າງຕ່າງໆທີ່ໄດ້ຮັບການຊ່ວຍເຫລືອຈາກ ລັດຖະບານໂດຍຜ່ານ ທລຍ ມັນໄດ້ສະແດງໃຫ້ເຫັນເຖິງອັດຕາສ່ວນຮ້ອຍຂອງໂຄງການທີ່ມີການສ້າງຕັ້ງ ແລະ ໂຄງການທີ່ບໍ່ໄດ້ມີການສ້າງຕັ້ງຄະນະຄຸ້ມຄອງ ແລະ ປົກປັກຮັກສາໂຄງການກໍ່ສ້າງ ໂດຍແຍກຕາມ 4 ຂະແໜງການໃນນັ້ນມີ 3 ຂະແໜງການຄື: ຂະແໜງການສຶກສາ (ໂຮງຮຽນ), ສາທາລະນະສຸກ(ນ້ຳສະອາດ), ກະສິກຳ (ລະບົບຊົນລະປະທານ) ທີ່ມີການສ້າງຕັ້ງຄະນະຄຸ້ມຄອງ ແລະ ປົກປັກຮັກສາໃນທຸກໆໂຄງການກໍ່ສ້າງທີ່ໄດ້ຮັບການຊ່ວຍເຫລືອຄິດເປັນສັດສ່ວນແມ່ນ 100% ຂອງຈຳນວນໂຄງການທັງໝົດໃນ 3 ຂະແໜງການທີ່ໄດ້ເຮັດການສຳຫລວດ. ສ່ວນຂະແໜງໂຍທາທິການ ແລະ ຂົນສົ່ງ ເປັນຕົ້ນແມ່ນການກໍ່ສ້າງເສັ້ນທາງຊົນນະບົດປະກົດວ່າໄດ້ມີການສ້າງຕັ້ງຄະນະຄຸ້ມຄອງ ແລະ ປົກປັກຮັກສາສິ່ງກໍ່ສ້າງພຽງ 83 % ຂອງຈຳນວນໂຄງການທີ່ຢູ່ໃນຂະແໜງດັ່ງກ່າວ ແລະ ມີ 17% ທີ່ບໍ່ໄດ້ມີການສ້າງຕັ້ງໜ່ວຍງານດັ່ງກ່າວ. ແຕ່ໂດຍລວມແລ້ວໂຄງການຕ່າງໆທີ່ໄດ້ສຳຫລວດທັງ 4 ຂະແໜງການ ແມ່ນໄດ້ມີການສ້າງຕັ້ງຄະນະຄຸ້ມຄອງ ແລະ ປົກປັກຮັກສາໂຄງການທີ່ໄດ້ກໍ່ສ້າງເຊິ່ງກວາມເອົາ 96% ຂອງໂຄງການທັງໝົດ ແລະ ມີພຽງແຕ່ 4% ທີ່ບໍ່ໄດ້ມີການສ້າງຕັ້ງຄະນະຄຸ້ມຄອງ ແລະ ປົກປັກຮັກສາສິ່ງກໍ່ສ້າງດັ່ງກ່າວ.

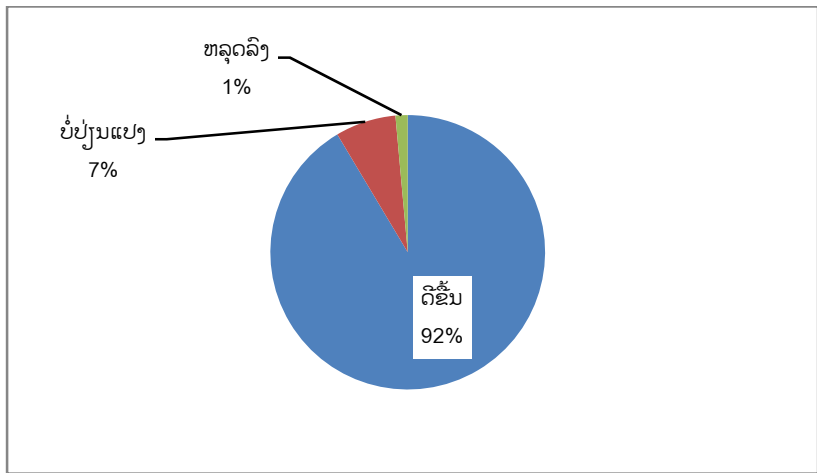
### 3.2.5. ຜົນກະທົບຂອງສິ່ງກໍ່ສ້າງຕໍ່ຊີວິດການເປັນຢູ່ຂອງຊຸມຊົນ

ຜົນກະທົບຂອງການຈັດຕັ້ງປະຕິບັດວຽກງານ ທລຍ ຕະຫລອດໄລຍະທີ່ເລີ່ມຕົ້ນໂຄງການຈົນເຖິງປະຈຸບັນແມ່ນບັນຫາສຳຄັນທີ່ລັດຖະບານກໍ່ຄືຜູ້ໃຫ້ທຶນໃຫ້ຄວາມສົນໃຈ. ສະນັ້ນ, ການຕິດຕາມ ແລະ ປະ

ເມີນບັນຫາດັ່ງກ່າວແມ່ນມີຄວາມຈຳເປັນຫລາຍ ທັງນີ້ກໍ່ເພື່ອໃຫ້ຄວາມກະຈ່າງແຈ້ງແກ່ສັງຄົມພາຍຫລັງທີ່ ທລຍ ໄດ້ໃຫ້ການສະໜັບສະໜູນ ໃນດ້ານຕ່າງໆ ບໍ່ວ່າຈະເປັນດ້ານການກໍ່ສ້າງພື້ນຖານໂຄງລ່າງ ແລະ ດ້ານ ການຝຶກອົບຮົມ ແລະ ເສີມສ້າງຄວາມເຂັ້ມແຂງໃຫ້ແກ່ຊຸມຊົນທີ່ທຸກຍາກນັບຕັ້ງແຕ່ເລີ່ມຕົ້ນໂຄງການ ເຊິ່ງ ໄດ້ສົ່ງຜົນອັນດີຕໍ່ກັບການພັດທະນາຊີວິດການເປັນຢູ່ຂອງເຂົາເຈົ້າໃຫ້ຄ່ອຍໆດີຂຶ້ນເທື່ອລະກ້າວ. ໂດຍລວມ ແລ້ວ ການກໍ່ສ້າງພື້ນຖານໂຄງລ່າງໄດ້ຊ່ວຍປັບປຸງຊີວິດການເປັນຢູ່ຂອງຊຸມຊົນໄດ້ເຖິງ 91 % ເຊິ່ງຖືວ່າເປັນ ສັດສ່ວນທີ່ໜ້າເພິ່ງພໍໃຈຫລາຍສຳລັບການປະເມີນໃນຄັ້ງນີ້.

ເຖິງແນວໃດກໍ່ຕາມ ກໍ່ຍັງມີບາງໂຄງການກໍ່ສ້າງທີ່ ທລຍ ໄດ້ໃຫ້ການສະໜັບສະໜູນແລ້ວບໍ່ສາມາດ ຕອບສະໜອງໄດ້ຕາມຄວາມຕ້ອງການຂອງຊຸມຊົນ ເຊັ່ນວ່າໂຄງການກໍ່ສ້າງນ້ຳລືນທີ່ໄດ້ສ້າງຕັ້ງສຳເລັດແລ້ວ ແມ່ນບໍ່ສາມາດນຳໃຊ້ໄດ້ ແລະ ຊຸມຊົນໃນເຂດດັ່ງກ່າວຍັງຍຶດຖືວິຖີຊີວິດແບບດັ້ງເດີມຄືການໄປບໍລິໂພກນ້ຳ ຕາມຫ້ວຍນ້ຳລຳທານຄືໄລຍະຜ່ານມາ , ຄິດເປັນສັດສ່ວນ 7 % ຂອງໂຄງການທັງໝົດ ທີ່ເຫັນວ່າບໍ່ມີຜົນກະ ທົບໃດໆຕໍ່ກັບຊີວິດການເປັນຢູ່ຂອງເຂົາເຈົ້າ ແລະ ມີພຽງແຕ່ 1% ທີ່ ຊຸມຊົນເຫັນວ່າການປັບປຸງພື້ນຖານໂຄງ ລ່າງຂອງ ທລຍ ໄດ້ເຮັດໃຫ້ຄຸນນະພາບຊີວິດຂອງເຂົາເຈົ້າຫລຸດລົງກ່ວາເກົ່າ ດັ່ງທີ່ໄດ້ສະແດງຢູ່ໃນຮູບສະ ແດງລຸ່ມນີ້.

ຮູບສະແດງ 2: ຜົນກະທົບຂອງວຽກງານ ທລຍ ຕໍ່ຊີວິດການເປັນຢູ່ຂອງຊຸມຊົນ



ແຫລ່ງຂໍ້ມູນ: ຈາກການວິເຄາະຂໍ້ມູນຂອງໜ່ວຍງານຕິດຕາມ-ປະເມີນຜົນ ເດືອນຕຸລາ 2009

ເພື່ອເປັນການຢັ້ງຢືນວ່າການເຄື່ອນໄຫວວຽກງານພາຍໃຕ້ການການຈັດຕັ້ງປະຕິບັດຂອງ ກອງທຶນ ຫລຸດຜ່ອນຄວາມທຸກຍາກ ກະທົບໃສ່ຊີວິດການເປັນຢູ່ຂອງຊຸມຊົນແນວໃດນັ້ນ, ທີ່ມາງານໄດ້ສຶກສາຜົນກະ ທົບຂອງການຈັດຕັ້ງປະຕິບັດຂອງ ທລຍ ໃນແຕ່ລະຂະແໜງໂດຍນຳໃຊ້ຕົວຊີ້ວັດທີ່ໄດ້ກຳນົດໄວ້ໃນແບບ ສອບຖາມຕາມຜົນໄດ້ຮັບໃນຕາຕະລາງລຸ່ມນີ້ :

ຕາຕະລາງ 5: ຜົນກະທົບຂອງວຽກງານ ທລຍຕໍ່ຊີວິດການເປັນຢູ່ຂອງຊຸມຊົນ

	ຜົນກະທົບຂອງວຽກງານ ທລຍ ຕໍ່ຊຸມຊົນ		
	ດີຂຶ້ນ	ບໍ່ປ່ຽນແປງ	ຫລຸດລົງ
ສຶກສາ	94%	0%	6%
ໂຍທາທິການ ແລະຂົນສົ່ງ	100%	0%	0%
ນ້ຳສະອາດ	83%	17%	0%
ຊົນລະປະທານ	100%	0%	0%
ສະເລ່ຍ	91%	7%	1%

ແຫລ່ງຂໍ້ມູນ: ຈາກການວິເຄາະຂໍ້ມູນຂອງໜ່ວຍງານຕິດຕາມ-ປະເມີນຜົນ ເດືອນຕຸລາ 2009

ຈາກການຕິດຕາມ ແລະ ປະເມີນຜົນກະທົບຂອງການຈັດຕັ້ງປະຕິບັດວຽກງານ ທລຍ ໂດຍສະເພາະ ແມ່ນບັນດາຂະແໜງການທີ່ ທລຍ ໄດ້ໃຫ້ການສະໜັບສະໜູນແມ່ນສາມາດຕອບສະໜອງຊີວິດການເປັນຢູ່ ຂອງຊຸມຊົນທີ່ທຸກຍາກ. ຜົນຂອງການ ຄົ້ນຄວ້າ - ວິໄຈ ທີ່ໄດ້ສະແດງຢູ່ຕາຕະລາງ 5 ຂ້າງເທິງໄດ້ຊີ້ໃຫ້ເຫັນ ເຖິງຜົນກະທົບຂອງການສະໜັບສະໜູນໃນດ້ານກໍ່ສ້າງພື້ນຖານໂຄງລ່າງໃຫ້ແກ່ຊຸມຊົນທຸກຍາກໃນເຂດເປົ້າ ໝາຍຂອງ ທລຍ ຜົນກະທົບຂອງວຽກງານຕ່າງໆໃນແຕ່ລະຂະແໜງສາມາດໃຫ້ລາຍລະອຽດໄດ້ດັ່ງນີ້:

ສິ່ງທີ່ພົ້ນເດັ່ນກວ່າໝູ່ແມ່ນການຍົກລະດັບເສັ້ນທາງຄົມມະນາຄົມ ໂດຍສະເພາະການສ້ອມແປງຂົວ ແລະ ເສັ້ນທາງຕ່າງໆ ທີ່ໄດ້ເຮັດໃຫ້ເຂົາເຈົ້າມີຄວາມສະດວກໃນການໄປມາຫາສູ່ລະຫວ່າງ ກຸ່ມບ້ານຕໍ່ກຸ່ມ ບ້ານ, ບ້ານນຶ່ງໄປຫາອີກບ້ານນຶ່ງ ລວມໄປເຖິງ ການຄົມມະນາຄົມລະຫວ່າງບ້ານອອກສູ່ຕົວເມືອງ. ນັບທັງ ການກະຕຸກຊຸກຍູ້ການຜະລິດຂອງປະຊາຊົນຕິດພັນກັບຕະຫລາດລະຫວ່າງບ້ານກັບກຸ່ມບ້ານ, ລະຫວ່າງກຸ່ມ ບ້ານກັບຕົວເມືອງ ພ້ອມທັງການຈໍລະຈອນຜະລິດຕະພັນຂອງຊາວສວນເຂົ້າສູ່ຕະຫລາດອັນເຮັດໃຫ້ຜູ້ປະ ກອບທຸລະກິດສາມາດເຂົ້າເຖິງປະຊາຊົນໄດ້. ເຊິ່ງໄດ້ຊີ້ໃຫ້ເຫັນວ່າໂຄງການດັ່ງກ່າວສາມາດຊ່ວຍເຮັດໃຫ້ ເງື່ອນໄຂການດຳລົງຊີວິດຂອງຊຸມຊົນດີຂຶ້ນກວ່າເກົ່າເຖິງ 100% ລວມ ທັງການກໍ່ສ້າງຄອງຊົນລະປະທານ ທີ່ຊ່ວຍໃຫ້ເຂົາເຈົ້າສາມາດທຳການຜະລິດໄດ້ຫລາຍຂຶ້ນບາງບ່ອນກໍ່ກາຍເປັນຜະລິດທີ່ສ້າງລາຍຮັບໃຫ້ ຄອບຄົວຫລາຍກວ່າເກົ່າ. ສ່ວນການກໍ່ສ້າງໂຮງຮຽນ ແລະ ການສະໜອງນ້ຳສະອາດກໍ່ເປັນບັດໃຈນຶ່ງທີ່ຊ່ວຍ ຍົກລະດັບຄຸນນະພາບຊີວິດການເປັນຢູ່ຂອງຊຸມຊົນ ດັ່ງຂໍ້ມູນໃນຕາຕະລາງຂ້າງເທິງການສະໜອງນ້ຳສະ ອາດ ແລະ ກໍ່ສ້າງໂຮງຮຽນໄດ້ສົ່ງຜົນໃນທາງບວກຕໍ່ກັບຊີວິດການເປັນຢູ່ຂອງຊຸມຊົນເຖິງ 83 % ແລະ 94% ຕາມລຳດັບ.

ຕໍ່ກັບວຽກງານການສຶກສາຖືວ່າເປັນບຸລິມະສິດທີ່ສຳຄັນຂອງລັດຖະບານ ແລະ ຖືວ່າເປັນຕົວຊີ້ວັດທີ່ ມີຜົນກະທົບທີ່ສຳຄັນຕໍ່ວຽກງານແນວຄິດກັນການຕໍ່ສູ້ກັບຄວາມທຸກຍາກ. ສິ່ງພົ້ນເດັ່ນສຳລັບວຽກງານການ

ສິກສາຕະຫລອດໄລຍະເວລາ 4 ຫາ 5 ປີ ທີ່ຊຸມຊົນ ຫລື ບ້ານເປົ້າໝາຍໄດ້ຮັບກາສະໜັບສະໜູນໃນການກໍ່ສ້າງ ແລະ ສ້ອມແປງໂຮງຮຽນເປັນຕົ້ນແມ່ນໂຮງຮຽນປະຖົມເຊິ່ງໄດ້ເຮັດໃຫ້ຈຳນວນນັກຮຽນເພີ່ມຂຶ້ນປະມານ 10% - 20%. ໂດຍສະເລ່ຍໃນແຕ່ລະປີ ແລະ ມີແນວໂນ້ມທີ່ຈະເພີ່ມຂຶ້ນໃນປີຕໍ່ໆໄປ. ເຖິງແນວໃດກໍ່ຕາມສິ່ງທີ່ທ້າທາຍຕົ້ນຕໍໃນຕໍ່ໜ້າກໍ່ຄືການເພີ່ມຂຶ້ນຈຳນວນມະຫາສານຂອງນັກຮຽນ ອາດຈະເຮັດໃຫ້ໂຮງຮຽນຫລາຍໆແຫ່ງໃນບ້ານເຫລົ່ານັ້ນບໍ່ສາມາດຮອງຮັບໄດ້. ພ້ອມດຽວກັນນັ້ນການສືບຕໍ່ຮຳຮຽນໃນຂັ້ນມັດທະຍົມຕົ້ນກໍ່ຖືວ່າເປັນສິ່ງທີ່ທ້າທາຍເຊັ່ນກັນ ເພາະໃນຫລາຍໆໝູ່ບ້ານທີ່ ຫລຍ ໄດ້ໃຫ້ການ ສະໜັບສະໜູນແມ່ນເປັນການກໍ່ສ້າງ ໂຮງຮຽນປະຖົມ ແລະ ໃນບ້ານເຫລົ່ານັ້ນ ຍັງບໍ່ມີໂຮງຮຽນມັດທະຍົມຕົ້ນທີ່ນັກຮຽນຈະສາມາດສືບຕໍ່ຮຽນໄດ້ເລີຍ. ບັນຫາເຫລົ່ານັ້ນມັນຮຽກຮ້ອງໃຫ້ຫລາຍພາກສ່ວນບໍ່ວ່າລັດກໍ່ຄືເອກະຊົນຕ້ອງໄດ້ສຸມໃສ່ເພື່ອເຮັດໃຫ້ນັກຮຽນທີ່ຮຽນຈົບຊັ້ນປະຖົມສາມາດສືບຕໍ່ຮຳຮຽນໄດ້. ເພື່ອເປັນການສ້າງກຳລັງແຮງກໍ່ຄືກຳລັງແຮງໃຫ້ແກ່ການພັດທະນາປະເທດຊາດໃນອານາຄົດ. ທັງເຫລົ່ານີ້ຈຶ່ງວ່າເປັນການປົດປ່ອຍຄວາມດ້ອຍທາງດ້ານປັນຍາກ້າວໄປສູ່ການສ້າງກະລະໂອກາດການພັດທະນາຊັບພະຍາກອນມະນຸດອີກດ້ວຍ.

ໃນດ້ານສາທາລະນະສຸກ ແລະ ກະສິກຳ ໂດຍອີງຕາມການສຳຫລວດໃນກຸ່ມຕົວຢ່າງທັງໝົດ 36<sup>2</sup> ໂຄງການ ທີ່ກ່ຽວຂ້ອງກັບວຽກງານດັ່ງກ່າວ ເພື່ອປະເມີນເບິ່ງຜົນກະທົບຂອງໂຄງການທີ່ມີຕໍ່ຊຸມຊົນ(ຜູ້ທີ່ໄດ້ຮັບຜົນປະໂຫຍດທັງທາງກົງ ແລະ ທາງອ້ອມ) ສະແດງໃຫ້ເຫັນວ່າ 30 ໂຄງການແມ່ນສິ່ງຜົນກະທົບທາງດ້ານບວກ ໝາຍຄວາມວ່າ ຈາກການຕອບສະໜອງຄວາມຕ້ອງການພື້ນຖານໂຄງລ່າງ(ນ້ຳລືນ ແລະ ຊົນລະປະທານ) ໄດ້ສິ່ງຜົນສະທ້ອນເຮັດໃຫ້ຄຸນນະພາບຊີວິດການເປັນຢູ່ຂອງຊຸມຊົນມີການປ່ຽນແປງໄປໃນທາງທີ່ດີຂຶ້ນຫລາຍກ່ວາເກົ່າ, ມີ 5 ໂຄງການ ຈາກກຸ່ມຕົວຢ່າງໄດ້ຊີ້ໃຫ້ເຫັນວ່າບໍ່ໄດ້ສິ່ງຜົນກະທົບໃດໆຕໍ່ຊຸມຊົນ (ບໍ່ມີການປ່ຽນແປງ) ໂດຍຄິດເປັນສັດສ່ວນເປີເຊັນແມ່ນ 85.71% ແລະ 14.29% ຕາມລຳດັບ.

ສຳລັບຂະແໜງໂຍທາທິການ ແລະ ຂົນສົ່ງ ໂດຍສະເພາະໂຄງການຍົກລະດັບທາງ ແລະ ກໍ່ສ້າງຂົວມາຮອດປະຈຸບັນແມ່ນຍັງສາມາດນຳໃຊ້ໄດ້ ພິເສດແມ່ນໂຄງການກໍ່ສ້າງຂົວ ສະພາບໃນປະຈຸບັນແມ່ນຍັງສາມາດນຳໃຊ້ໄດ້ດີເກືອບ 100% ຍ້ອນປະຊາຊົນມີຄວາມເປັນເຈົ້າການ ແລະ ໄດ້ສ້າງຕັ້ງຜູ້ຮັບຜິດຊອບໃນການຫ້າມບໍ່ໃຫ້ລົດໜັກຜ່ານ ແລະ ປຸກລະດົມຊາວບ້ານ ເພື່ອສ້ອມແປງໃນເວລາທີ່ມີການເປ່ເພ. ສ່ວນເສັ້ນທາງກໍ່ເຊັ່ນດຽວກັນ ໃນຊ່ວງລະດູຝົນຊາວບ້ານຈະປຸກລະດົມກັນ ໂດຍສະເພາະແມ່ນຊາວໝູ່ພາຍ

<sup>2</sup> ໃນນັ້ນ ນຶ່ງໂຄງການແມ່ນບໍ່ສາມາດເຂົ້າໄປໄດ້ ຍ້ອນເສັ້ນທາງທຸລະກິດດານໂພດ

ໃນບ້ານເພື່ອສ້ອມແປງເສັ້ນທາງສະເພາະບາງຈຸດທີ່ມີການເປ່ເພ ສະເລ່ຍ ແລ້ວແມ່ນສ້ອມແປງເສັ້ນທາງປີລະ 2 ເທື່ອ. ໂດຍລວມແລ້ວຊາວບ້ານມີຄວາມເພິ່ງພໍໃຈ ແລະ ດີໃຈທີ່ສຸດທີ່ທາງລັດຖະບານໂດຍຜ່ານ ທລຍ ໄດ້ສະໜອງເສັ້ນທາງໃຫ້ສາມາດແກ້ໄຂຊີວິດການເປັນຢູ່ຂອງເຂົາເຈົ້າໃນທາງບວກເຊັ່ນ: ໃນເມື່ອກ່ອນທີ່ບໍ່ມີເສັ້ນທາງເຂົາເຈົ້າໄດ້ພົບຄວາມຫຍຸ້ງຍາກຫລາຍໃນການໄປມາຫາສູ່ລະຫວ່າງບ້ານຕໍ່ບ້ານ ເຊິ່ງໄດ້ສິ້ນເປືອງເວລາຫລາຍຊົ່ວໂມງ ຫລື ບາງບ້ານກໍ່ໃຊ້ໝົດມື້ເພື່ອເດີນທາງຈາກບ້ານຫາຕົວເມືອງຫລືໂຮງໝໍ. ພາຍຫລັງທີ່ ທລຍ ໄດ້ສະໜັບສະໜູນເສັ້ນທາງແລ້ວ ເຮັດໃຫ້ຊາວບ້ານສາມາດເດີນທາງສະດວກສະບາຍ ແລະ ໃຊ້ເວລາພຽງແຕ່ 20 ນາທີ ຫລື ໂກສຸດກໍ່ບໍ່ເກີນ 2 ຊົ່ວໂມງກໍ່ສາມາດໄປຮອດເມືອງໄດ້ແລ້ວ. ພ້ອມດຽວກັນນັ້ນເຂົາເຈົ້າກໍ່ສາມາດຂາຍຜົນຜະລິດກະສິກໍາພາຍໃນຊຸມຊົນ ເພາະເສັ້ນທາງສະດວກມີພໍ້ຄ້າເຂົ້າໄປຮັບຊື້ເຖິງບ້ານປະຊາຊົນເຮັດໃຫ້ຊຸມຊົນມີລາຍຮັບເພີ່ມຂຶ້ນເມື່ອທຽບກັບກ່ອນທີ່ບໍ່ມີເສັ້ນທາງ. ຕໍ່ບັນຫານີ້ເຮົາສາມາດເວົ້າໄດ້ວ່າຊຸມຊົນໃນເຂດເປົ້າໝາຍແມ່ນໄດ້ຮັບຜົນປະໂຫຍດໂດຍກົງຈາກໂຄງການທີ່ ທລຍ ໄດ້ໃຫ້ການສະໜັບສະໜູນ.

**3.2.6. ຄວາມເພິ່ງພໍໃຈຂອງຊຸມຊົນຕໍ່ກັບການຊ່ວຍເຫລືອຂອງ ທລຍ**

ຄວາມເພິ່ງພໍໃຈຂອງຊຸມຊົນເປັນຕົວບົ່ງຊີ້ນຶ່ງທີ່ສໍາຄັນ ແລະ ສິ່ງຜົນກະທົບໂດຍກົງເຖິງຄວາມຍືນຍົງຂອງໂຄງການດ້ວຍເຫດຜົນທີ່ວ່າ : ຖ້າຊຸມຊົນທີ່ໄດ້ຮັບໂຄງການບໍ່ມີຄວາມພໍໃຈໃນສິ່ງທີ່ຕົນເອງໄດ້ຮັບການຊ່ວຍເຫລືອແລ້ວກໍ່ຈະເຮັດໃຫ້ເຂົາເຈົ້າຂາດແຮງກະຕຸ້ນໃນຄວາມເປັນເຈົ້າການຕໍ່ກັບການນໍາໃຊ້ໂຄງການດັ່ງກ່າວໃຫ້ເກີດຜົນປະໂຫຍດສູງສຸດ. ພ້ອມກັນນັ້ນກໍ່ຈະເຮັດໃຫ້ເຂົາເຈົ້າຂາດຄວາມກະຕືລືລົ້ນໃນການປົກປັກຮັກສາ ແລະ ບູລະນະໂຄງການໃນເວລາທີ່ເປ່ເພ. ດັ່ງນັ້ນ, ຈິ່ງມີຄວາມຈໍາເປັນທີ່ສຸດທີ່ຈະຕ້ອງສຶກສາເບິ່ງຄວາມພໍໃຈຂອງຊຸມຊົນໃນການໃຫ້ການຊ່ວຍເຫລືອຂອງ ທລຍ ເພື່ອຮັບປະກັນໃຫ້ເຂົາເຈົ້າໄດ້ນໍາໃຊ້ໂຄງການ ແລະ ເຮັດໃຫ້ໂຄງການມີຄວາມຍືນຍົງ.

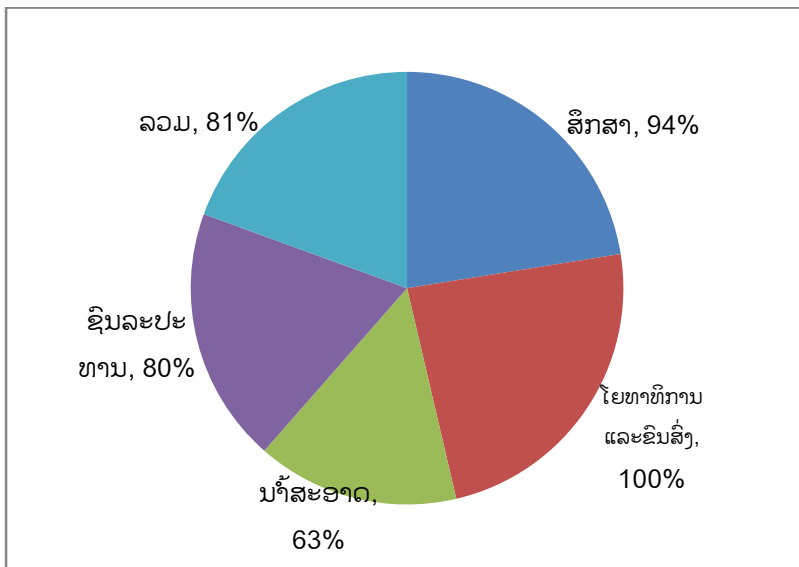
**ຕາຕະລາງ 7: ລະດັບຄວາມເພິ່ງພໍໃຈຂອງຊຸມຊົນ**

	ລະດັບຄວາມເພິ່ງພໍໃຈຂອງຊຸມຊົນ		
	%ພໍໃຈຫລາຍ	%ພໍໃຈປານກາງ	%ບໍ່ມີຄວາມພໍໃຈ
ສຶກສາ	94%	6%	0%
ໂຍທາທິການ ແລະ ຂົນສົ່ງ	100%	0%	0%
ນໍ້າສະອາດ	63%	30%	7%
ຊົນລະປະທານ	80%	20%	0%
ສະເລ່ຍ	81%	16%	3%

ແຫລ່ງຂໍ້ມູນ: ຈາກການວິເຄາະຂໍ້ມູນຂອງໜ່ວຍງານຕິດຕາມ-ປະເມີນຜົນ ເດືອນຕຸລາ 2009

ອີງຕາມຂໍ້ມູນໃນ ຕາຕະລາງຂ້າງເທິງ ຄວາມເພິ່ງພໍໃຈຂອງຊຸມຊົນຕໍ່ກັບການຊ່ວຍເຫລືອຂອງ ທລຍ ມັນໄດ້ຊີ້ໃຫ້ເຫັນວ່າຊຸມຊົນສ່ວນຫລາຍແລ້ວມີຄວາມເພິ່ງພໍໃຈຕໍ່ກັບການຊ່ວຍເຫລືອຂອງ ທລຍ ໃນການ ກໍ່ສ້າງພື້ນຖານໂຄງລ່າງຕ່າງໆ ໂດຍກວາມເອົາ 81% ແລະ ມີພຽງ 3% ທີ່ຍັງບໍ່ທັນຄວາມພໍໃຈໃນໂຄງການ ທີ່ ທລຍ ຊ່ວຍເຫລືອ ແລະ ສ່ວນທີ່ເຫລືອຖືວ່າເຂົາເຈົ້າມີຄວາມພໍໃຈໃນລະດັບກາງປະມານ 16 % ຂອງ ໂຄງການທັງໝົດ. ເບິ່ງການສົມທຽບຄວາມເພິ່ງພໍໃຈໃນແຕ່ລະຂະແໜງການໃນຮູບສະແດງລຸ່ມນີ້:

ຮູບສະແດງ 3: ການສົມທຽບລະດັບຄວາມເພິ່ງພໍໃຈຫລາຍສຸດໃນແຕ່ລະຂະແໜງການ



ແຫລ່ງຂໍ້ມູນ: ຈາກການວິເຄາະຂໍ້ມູນຂອງໜ່ວຍງານຕິດຕາມ-ປະເມີນຜົນ ເດືອນຕຸລາ 2009

ຖ້າປຽບທຽບຕາມຂະແໜງການຈະເຫັນໄດ້ວ່າໂຄງການທີ່ຊຸມຊົນສ່ວນຫລາຍມີຄວາມພໍໃຈຫລາຍທີ່ ສຸດແມ່ນ ໂຄງການທີ່ກ່ຽວຂ້ອງກັບຂະແໜງໂຍທາທິການ ເປັນຕົ້ນແມ່ນການຍົກລະດັບທາງຊົນນະບົດ ແລະ ສ້ອມແປງຂົວຊຸມຊົນໂດຍຄິດເປັນສັດສ່ວນ 100%, ຖັດລົງມາກໍແມ່ນການກໍ່ສ້າງ ແລະ ສ້ອມແປງໂຮງຮຽນ 94%, ການກໍ່ສ້າງຊົນລະປະທານຮັບໃຊ້ວຽກງານກະສິກໍາ 80% ແລະສຸດທ້າຍແມ່ນການສະໜອງນ້ຳສະ ອາດໃຫ້ແກ່ຊຸມຊົນ 63 %.

ໂດຍສະເລ່ຍແລ້ວຊຸມຊົນມີຄວາມເພິ່ງພໍໃຈຕໍ່ການຈັດຕັ້ງປະຕິບັດວຽກງານຂອງ ທລຍ ແຕ່ລະດັບ ກາງເຖິງຄວາມເພິ່ງພໍຫລາຍທີ່ສຸດໂດຍຄິດເປັນສັດສ່ວນແລ້ວ 97% ຂອງໂຄງການທັງໝົດທີ່ໄດ້ລົງສຳ ຫລວດ ແລະ ມີພຽງ 3% ຂອງຊຸມຊົນທີ່ຍັງຖືວ່າບໍ່ມີຄວາມເພິ່ງພໍໃຈ ທັງນີ້ກໍຍ້ອນຄວາມຕ້ອງການທີ່ມີຢ່າງ

ມະຫາສານໃນຄະນະທີ່ງົບປະມານພັດມີຢ່າງຈຳກັດ. ສະນັ້ນ, ທລຍ ແມ່ນໄດ້ສາມາດຕອບສະໜອງໄດ້ບັນດາໂຄງການທີ່ຖືວ່າສາມາດໃຫ້ຜົນປະໂຫຍດໃຫ້ຊຸມຊົນຫລາຍທີ່ສຸດ.

### 3.3.ການວິເຄາະສົມມຸດຕິຖານ

ອີງຕາມສົມມຸດຖານທີ່ວ່າຄວາມຍືນຍົງໃນການນຳໃຊ້ໂຄງການແມ່ນຂຶ້ນກັບຫລາຍປັດໃຈທີ່ມີຜົນກະທົບທັງທາງກົງ ແລະ ທາງອ້ອມ. ໂດຍອີງຕາມຂໍ້ມູນທີ່ໄດ້ທຳການສຳຫລວດ ແລະ ອີງຕາມຕົວຊີ້ວັດທີ່ໄດ້ກຳນົດໃນແບບສອບຖາມ ເພື່ອພິຈາລະນາຂໍ້ສົມມຸດຕິຖານທີ່ວ່າການທີ່ຊຸມຊົນມີຄວາມເປັນເຈົ້າການໃນການປົກປັກຮັກສາ ແລະ ການປະກອບສ່ວນເຂົ້າໃນວຽກງານຂອງ ທລຍ ໂດຍສະເພາະແມ່ນບັນດາໂຄງການທີ່ໄດ້ຖືກມອບຮັບຫລັງຈາກການຈັດຕັ້ງປະຕິບັດສຳເລັດແມ່ນມີຜົນກະທົບໂດຍກົງຕໍ່ຄວາມຍືນຍົງຂອງການນຳໃຊ້ໂຄງການ. ສຳລັບການສຶກສາຄັ້ງນີ້ໄດ້ ນຳໃຊ້ລະບົບສົມຜົນແບບງ່າຍດາຍ (simple linear regression) ທັງນີ້ກໍ່ເພື່ອສຶກສາຄວາມກ່ຽວພັນລະຫວ່າງຕົວປ່ຽນອິດສະຫລະ (dependent variable) ແລະ ຕົວປ່ຽນອະທິບາຍ (independent variable) ຜົນໄດ້ຮັບຈາກການສຶກສາ ໄດ້ສະແດງໃຫ້ເຫັນວ່າ ສະພາບການນຳໃຊ້ ແລະ ຄວາມຍືນຍົງແມ່ນມີການພົວພັນໂດຍກົງກັບການບຳລຸງຮັກສາໃນກໍລະນີທີ່ສິ່ງກໍ່ສ້າງຫາກໄດ້ຮັບການເປ່ເພ.

ຮູບສະແດງ 7: ສາຍກ່ຽວພັນລະຫວ່າງການບຳລຸງຮັກສາ ແລະ ສະພາບຂອງສິ່ງກໍ່ສ້າງ

ການນຳໃຊ້ຕົວຊີ້ວັດເຂົ້າໃນການວິເຄາະ							
ຕົວປ່ຽນອິດສະຫລະ (Dependent Variable): ສະພາບການນຳໃຊ້ສິ່ງກໍ່ສ້າງ (CONC)							
Equation	Model Summary					Parameter Estimates	
	R Square	F	df1	df2	Sig.	Constant	b1
Linear	0.077	5.661	1	68	0.020	0.870	0.052
ຕົວປ່ຽນອະທິບາຍ (independent variable): ການບຳລຸງຮັກສາ ຫລື Maintenance plan (MAINT).							

ຂໍ້ມູນ: ການນຳໃຊ້ໂປລແກລມເສດຖາມິຕິເພື່ອປະເມີນຜົນກະທົບ ທີ່ໜ່ວຍງານຕິດຕາມປະເມີນຜົນຂັ້ນສູນກາງ

ອີງຕາມຜົນທີ່ໄດ້ຮັບໃນຕາຕະລາງຂ້າງເທິງ ເພື່ອຄວາມສະດວກໃນການອະທິບາຍ ພວກເຮົານຳໃຊ້ລະບົບສົມຜົນຄື:

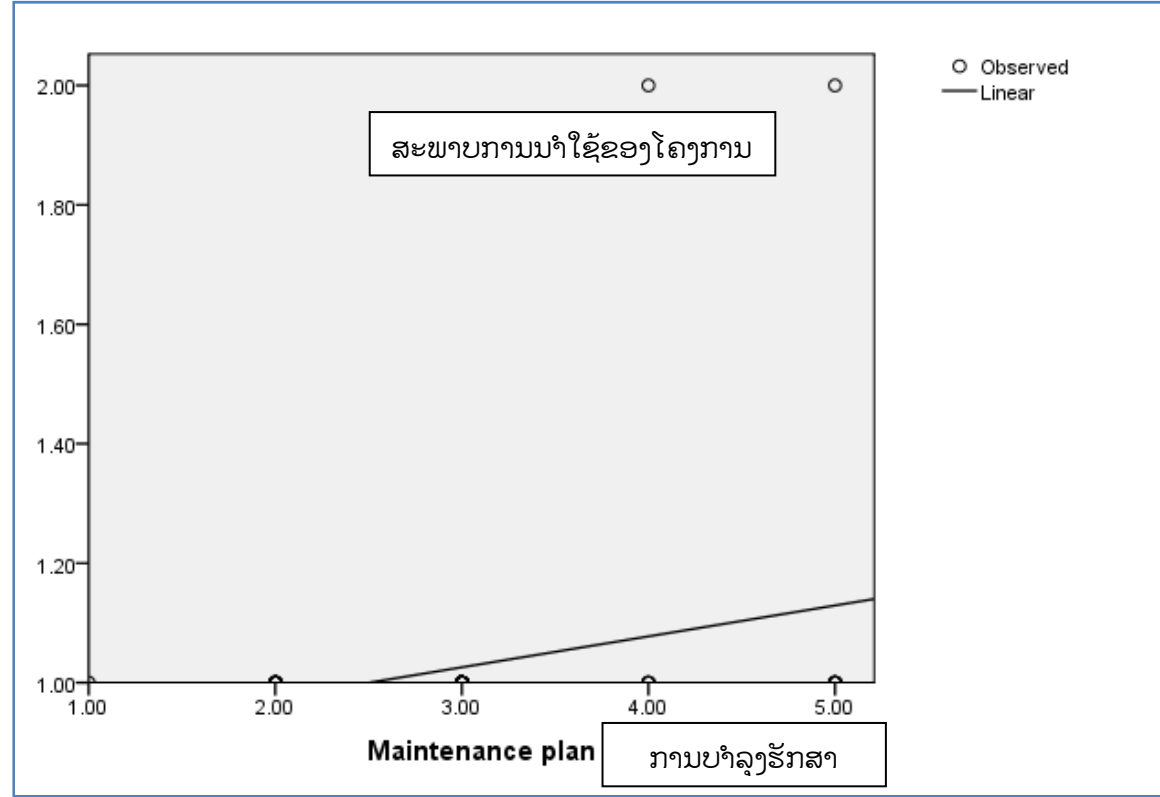
$$CONC=0.870+0.052*MAINT (1)$$

ຈາກຜົນທີ່ໄດ້ຮັບຈາກຂ້າງເທິງ ໃນລະດັບຜົນກະທົບ (Significant level) ທີ່ 0.02 ຫລື 2%, ສະແດງວ່າ ເຮົາສາມາດປະຕິເສດສົມມຸດຕິຖານທຳອິດ ໝາຍຄວາມວ່າສອງຕົວຊີ້ວັດແມ່ນມີການພົວພັນເຊິ່ງ



ກັນ ແລະ ກັນ. ດັ່ງນັ້ນ, ສະພາບການນຳໃຊ້ ແລະ ຄວາມຍືນຍົງຂອງໂຄງການແມ່ນຂຶ້ນກັບ ການທີ່ຊຸມຊົນ ມີແບບວິທີໃນການບຳລຸງຮັກສາ ໃນເວລາທີ່ສິ່ງກໍ່ສ້າງຫາກໄດ້ຮັບການເປ່ເພ ພ້ອມດຽວກັນນັ້ນອຳນາດການ ປົກຄອງບ້ານກໍ່ຕ້ອງມີຄວາມເປັນເຈົ້າການໃນວຽກງານດັ່ງກ່າວ ເພື່ອປຸກລະດົມຂົນຂວາຍ ໃຫ້ຊຸມຊົນໄດ້ມີ ສ່ວນຮ່ວມໃນວຽກງານປົກປັກຮັກສາ ແລະ ສ້ອມແປງສິ່ງກໍ່ສ້າງດັ່ງກ່າວ ໃຫ້ໄດ້ຖືກນຳໃຊ້ຢ່າງມີປະສິດທິຜົນ ແລະ ຍາວນານທີ່ສຸດ. ຈາກສົມຜົນຂ້າງເທິງ ມັນໄດ້ສະແດງໃຫ້ເຫັນວ່າຫາກຊຸມຊົນເພີ່ມຄວາມເອົາໃຈໃສ່ ໃນການບຳລຸງຮັກສາ 1 ຫົວໜ່ວຍ ແມ່ນຈະເຮັດໃຫ້ສະພາບການນຳໃຊ້ ແລະ ຄວາມຍືນຍົງຂອງໂຄງການ ເພີ່ມຂຶ້ນ 0.052 ຫົວໜ່ວຍ, ເຮົາສາມາດເວົ້າໄດ້ວ່າສອງຕົວຊີ້ວັດແມ່ນມີການພົວພັນກັນທາງບວກ ດັ່ງມັນ ສະແດງອອກໃນຮູບສະແດງຂ້າງລຸ່ມນີ້:<sup>3</sup>

ຮູບສະແດງ 4: ການພົວພັນລະຫວ່າງຄວາມຍືນຍົງ ແລະ ການບຳລຸງຮັກສາ ສິ່ງກໍ່ສ້າງ



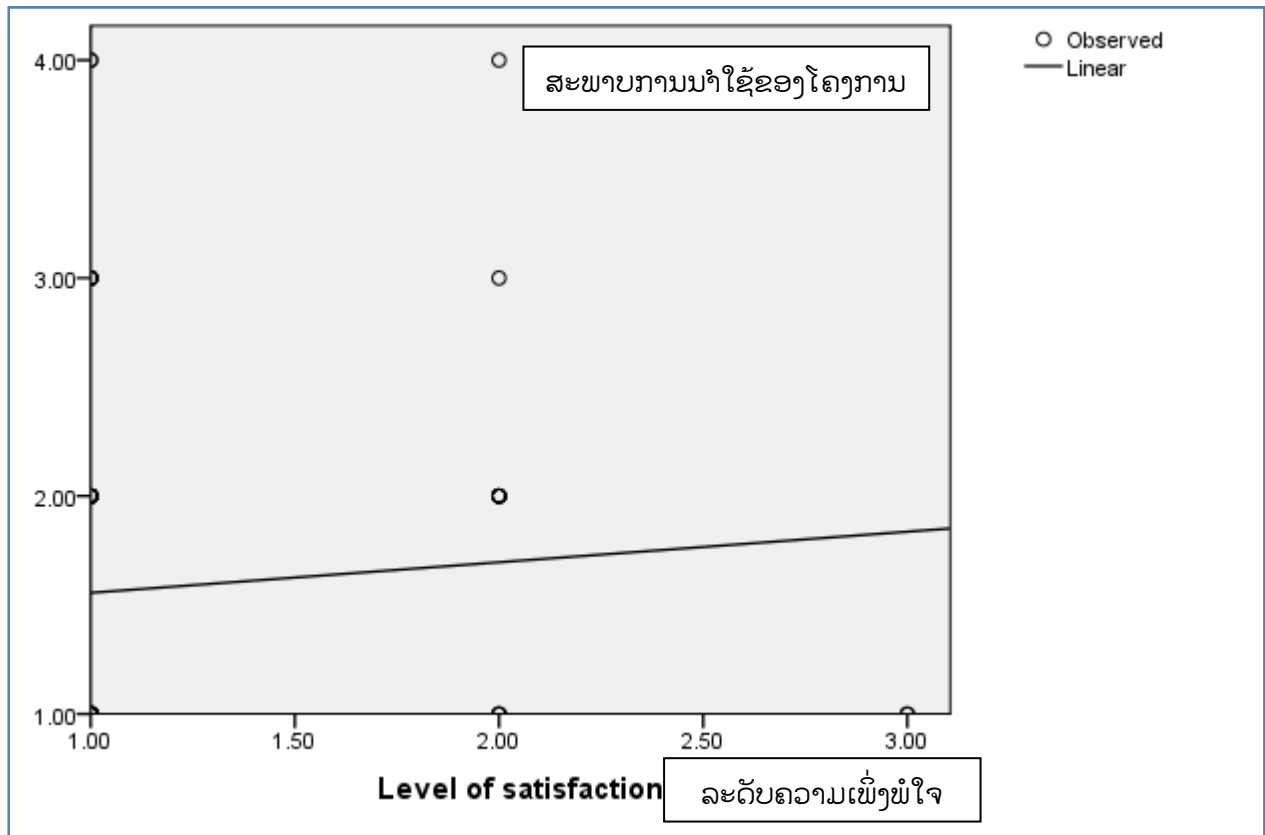
ຂໍ້ມູນ: ການວິເຄາະຂໍ້ມູນຂອງທີມງານນິຕຕາມປະເມີນຜົນຂັ້ນສູນກາງ ເດືອນຕຸລາ 2009

ຈາກຮູບສະແດງຂ້າງເທິງ ມັນສາມາດຍັງຢືນໄດ້ວ່າ ຄຸນນະພາບຂອງການນຳໃຊ້ ແລະ ຄວາມຍືນ ຍົງຂອງ ໂຄງການແມ່ນຂຶ້ນກັບການມີສ່ວນຮ່ວມຂອງຊຸມຊົນ ແລະ ອຳນາດການປົກຄອງທ້ອງຖິ່ນ ໃນການ ບຳລຸງຮັກສາ ແລະ ປຸກລະດົມສິ່ງກໍ່ສ້າງທີ່ ທລຍ ໄດ້ໃຫ້ການສະໜັບສະໜູນ ທັງນີ້ກໍ່ເພື່ອຜົນປະໂຫຍດຂອງ

<sup>3</sup> Sig stands for the Significant Level ຫລື ລະດັບຜົນກະທົບໃນການວິເຄາະທາງເສດຖາມິຕິ

ເຂົາເຈົ້າເອງ. ສະນັ້ນການເພີ່ມຂຶ້ນໃນປັດໃຈໃດໜຶ່ງແມ່ນຈະເຮັດໃຫ້ປັດໃຈອື່ນໆເພີ່ມຂຶ້ນນຳ ຫລືເຮົາເອີ້ນວ່າ ການພົວພັນດ້ານບວກ(Positive Coefficient), ເຖິງແນວໃດກໍຕາມການທີ່ກໍ່ໃຫ້ເກີດການມີສ່ວນຮ່ວມ ຂອງຂອງຊຸມຊົນກໍ່ອາດຂຶ້ນກັບຫລາຍປັດໃຈ ເຊັ່ນວ່າ ຄວາມເພິ່ງພໍໃຈຂອງຊຸມຊົນຕໍ່ສິ່ງກໍ່ສ້າງກໍ່ອາດຈະເປັນ ແຮງບັນດານໜຶ່ງທີ່ຈະເຮັດໃຫ້ເຂົາເຈົ້າເກີດຄວາມກະຕືລືລົ້ນ ແລະ ເອົາໃຈໃສ່ໃນການບຳລຸງຮັກສາ, ໃນທີ່ ສຸດກໍ່ຈະເຮັດໃຫ້ໂຄງການເກີດຄວາມຍືນຍົງ.

ຮູບສະແດງ 5: ການພົວພັນລະຫວ່າງຄວາມຍືນຍົງ ແລະ ຄວາມເພິ່ງພໍໃຈຂອງຊຸມຊົນ



ຂໍ້ມູນ: ການວິເຄາະຂໍ້ມູນຂອງທີມງານິດຕາມປະເມີນຜົນຂັ້ນສູນກາງ ເດືອນຕຸລາ 2009

ຮູບສະແດງ 5, ສະແດງໃຫ້ເຫັນວ່າຄວາມເພິ່ງພໍໃຈຂອງຊຸມຊົນກໍ່ແມ່ນປັດໃຈໜຶ່ງທີ່ສຳຄັນທີ່ມີອິດ ທິພົນຕໍ່ຄວາມຍືນຍົງຂອງໂຄງການ ຫາກຊຸມຊົນມີຄວາມເພິ່ງພໍໃຈຫລາຍ ກໍ່ຈະເຮັດໃຫ້ເຂົາເຈົ້າມີຄວາມ ກະຕືລືລົ້ນໃນການເອົາໃຈໃສ່ຕໍ່ການບຳລຸງຮັກສາເທົ່ານັ້ນ.

#### 4. ການຕີລາຄາຜົນໄດ້ຮັບລວມ

ຈາກຜົນຂອງການຄົ້ນຄວ້າ ແລະ ສຶກສາໃນຫົວຂໍ້ທີ່ກ່າວມາຂ້າງເທິງນັ້ນ ເຮົາສາມາດຕີລາຄາດ້ານດີ, ດ້ານອ່ອນ ແລະ ສິ່ງທ້າທາຍ ທັງໝົດນີ້ຈະເປັນບ່ອນອີງໃຫ້ແກ່ຂະບວນການຈັດຕັ້ງປະຕິບັດວຽກງານຂອງ ທລຍ ໃນອານາຄົດ.

##### 4.1. ດ້ານດີ :

- ພື້ນຖານໂຄງລ່າງຂອງຊຸມຊົນໄດ້ຮັບການປັບປຸງໃນທາງທີ່ດີຂຶ້ນ
- ອຳນາດການປົກຄອງບ້ານ ໄດ້ເອົາໃຈໃສ່ໃນການບົວລະບັດ ແລະ ຮັກສາສິ່ງກໍ່ສ້າງເຫລົ່ານັ້ນ
- ມີການຈັດຕັ້ງຄຸ້ມຄອງ ແລະ ປົກປັກຮັກສາສິ່ງກໍ່ສ້າງ
- ຊຸມຊົນມີຄວາມພາກພູມໃຈ ແລະ ຮູ້ບຸນຄຸນຕໍ່ການຊ່ວຍເຫລືອຂອງລັດຖະບານໂດຍຜ່ານ ທລຍ
- ທຸກໂຄງການທີ່ໄດ້ລົງສຳຫລວດແມ່ນໄດ້ຖືກນຳໃຊ້ ໄດ້ອຳນວຍຄວາມສະດວກໃຫ້ແກ່ຊຸມຊົນ ແລະ ເຮັດໃຫ້ຊີວິດການເປັນຢູ່ຂອງຊຸມຊົນໄດ້ຮັບການປັບປຸງໃນທາງທີ່ດີຂຶ້ນ ເຊັ່ນ:
  - ດ້ານການສຶກສາ : ໄດ້ເປີດໂອກາດໃຫ້ຊຸມຊົນທຸກຍາກ ແລະ ດ້ອຍໂອກາດໄດ້ຮັບການສຶກສາ, ຈຳນວນນັກຮຽນໄດ້ເພີ່ມຂຶ້ນ ໂດຍສະເລ່ຍແລ້ວ 10% ຫາ 20% ໃນແຕ່ລະປີເປັນການຫລຸດຜ່ອນອັດຕາການກົກໜັງສືຂອງຊຸມຊົນອີກດ້ວຍ.
  - ດ້ານໂຍທາທິການ: ໂດຍລວມແລ້ວຊາວບ້ານມີຄວາມເພິ່ງພໍໃຈ ແລະ ດີໃຈທີ່ສຸດທີ່ທາງລັດຖະບານໂດຍຜ່ານ ທລຍ ໄດ້ສະໜອງເສັ້ນທາງຄົມຄະມະນາຄົມ ໃຫ້ສາມາດແກ້ໄຂຊີວິດການເປັນຂອງເຂົ້າເຈົ້າໃນທາງບວກ ເປັນຕົ້ນແມ່ນເຮັດໃຫ້ລາຍຮັບຂອງເພີ່ມຂຶ້ນ ເພາະສາມາດຂາຍຜົນຜະລິດພາຍໃນຊຸມຊົນຂອງຕົວເອງ. ຫລັງຈາກທີ່ມີເສັ້ນທາງສະດວກແລ້ວ, ກໍ່ມີພໍ່ຄ້າເຂົ້າໄປຮັບຊື້ຜົນຜະລິດເຖິງບ້ານປະຊາຊົນ ຫລືບໍ່ດັ່ງນັ້ນຊຸມຊົນກໍ່ສາມາດນຳຜົນຜະລິດຂອງຕົນອອກມາຂາຍໃນທ້ອງຕະຫລາດໄດ້ເຮັດໃຫ້ເຂົາເຈົ້າມີລາຍຮັບເພີ່ມຂຶ້ນ ຕໍ່ບັນຫາ ດັ່ງກ່າວນັ້ນເຮົາສາມາດເວົ້າໄດ້ວ່າ ຊຸມຊົນໃນເຂດເປົ້າໝາຍແມ່ນໄດ້ຮັບຜົນປະໂຫຍດໂດຍກົງຈາກການປັບປຸງລະບົບຄົມຄະມະນາຄົມທີ່ ທລຍ ໄດ້ໃຫ້ການສະໜັບສະໜູນດັ່ງກ່າວ .
  - ດ້ານສາທາລະນະສຸກ: ການສະໜອງນ້ຳສະອາດຈາກລະບົບນ້ຳລິນໄດ້ສົ່ງຜົນກະທົບດ້ານບວກຕໍ່ຊີວິດການເປັນຢູ່ຂອງຊຸມຊົນ ໂດຍສະເພາະແມ່ຍິງ ແລະ ເດັກນ້ອຍ ທີ່ສາມາດເຂົ້າເຖິງລະບົບນ້ຳສະອາດໄດ້ ແລະ ສາມາດປະຢັດເວລາທີ່ສິ້ນເປື້ອງໃນການດຳລຽງນ້ຳເພື່ອມານຳໃຊ້ໃນຄົວເຮືອນຂອງເຂົາເຈົ້າທັງເປັນການປະຫຍັດແຮງງານທີ່ບໍ່ຈຳເປັນອີກດ້ວຍ.
  - ດ້ານກະສິກຳ : ການກໍ່ສ້າງຊົນລະປະທານສຳລັບວຽກງານກະສິກຳຖືວ່າໄດ້ອຳນວຍຄວາມສະດວກໃຫ້ແກ່ວຽກງານກະສິກຳ ແລະ ການຜະລິດເປັນສິນຄ້າ. ເຮັດໃຫ້ຜົນຜະລິດທາງດ້ານດັ່ງກ່າວເພີ່ມຂຶ້ນເຊິ່ງໄດ້ກາຍເປັນບໍ່ເກີດຂອງລາຍຮັບຂອງຊຸມຊົນ.

#### 4.2.ດ້ານອ່ອນ :

- ໂຄງການທີ່ໄດ້ໃຫ້ການສະໜັບສະໜູນ ໃນຮອບວຽນ 1 ແລະ ຮອບວຽນ 2 ແມ່ນມີລັກສະນະຈຳກັດ ໂພດເຮັດໃຫ້ຄຸນນະພາບຂອງໂຄງການຍັງບໍ່ໄດ້ປະສິດທິພາບສູງ;
- ການສະໜອງຂໍ້ມູນຂັ້ນບ້ານ ແລະ ການລົງສຳຫລວດທີ່ບໍ່ຊັດເຈນ ເຮັດໃຫ້ໂຄງການທີ່ກໍ່ສ້າງສຳເລັດ ແລ້ວບໍ່ໄດ້ຖືກນຳໃຊ້ຢ່າງມີປະສິດຕິຜົນເທົ່າທີ່ຄວນ;
- ການເຕົ້າໂຮມ ແລະ ຍົກຍ້າຍບາງບ້ານທີ່ໄດ້ຮັບໂຄງການສະໜັບສະໜູນຈາກ ທລຍ ການກໍ່ສ້າງ ໄປແລ້ວແຕ່ບໍ່ໄດ້ຖືກນຳໃຊ້ ຖືວ່າເປັນການລົງທຶນທີ່ບໍ່ກຸ້ມຄ່າ ; ແລະ
- ໂຄງການຍົກລະດັບເສັ້ນທາງສ່ວນໃຫຍ່ແມ່ນຊຸມຊົນເປັນຜູ້ເຮັດເອງ, ເສັ້ນທາງບໍ່ໄດ້ມາດຖານເພາະ ງົບປະມານໃນການກໍ່ສ້າງບໍ່ສູງເຮັດໃຫ້ຄວາມຍືນຍົງຂອງໂຄງການຫລຸດລົງ.

#### 4.3.ສິ່ງທ້າທາຍ

- ສຳລັບວຽກງານການສຶກສາ ເຫັນໄດ້ວ່າການເພີ່ມຂຶ້ນຂອງຈຳນວນນັກຮຽນໃນແຕ່ລະບ້ານເຮັດໃຫ້ ສະຖານທີ່ຮອງຮັບນັກຮຽນບໍ່ພຽງພໍກັບຄວາມຕ້ອງການ. ພ້ອມດຽວກັນນັ້ນໂຄງການກໍ່ສ້າງທີ່ກ່ຽວ ຂ້ອງກັບວຽກງານການສຶກສາ ທີ່ ທລຍ ໄດ້ສະໜັບສະໜູນແມ່ນໂຮງຮຽນປະຖົມ. ສະນັ້ນ, ຫລັງຈາກ ທີ່ນັກຮຽນ ໄດ້ຮຽນຈົບແລ້ວບໍ່ມີໂອກາດທີ່ຈະສືບຕໍ່ຂຶ້ນມັດທະຍົມ ແລະ ນັກຮຽນເຫລົ່ານັ້ນຈຳເປັນ ຕ້ອງປະລະການຮຳຮຽນ.
- ຄວາມຍືນຍົງຂອງໂຄງການມັນຮຽກຮ້ອງໃຫ້ມີການປະສານສົມທົບຈາກຫລາຍພາກສ່ວນທີ່ກ່ຽວຂ້ອງ ຕ້ອງໄດ້ເອົາໃຈໃສ່ຮ່ວມກັນ. ສະນັ້ນມັນຮຽກຮ້ອງໃຫ້ພາກສ່ວນທີ່ກ່ຽວຂ້ອງຕ້ອງມີຄວາມເຂົ້າໃຈຕໍ່ ແນວທາງ ແລະ ອອກແຮງຂົນຂວາຍ ໃຫ້ຊຸມຊົນມີສ່ວນຮ່ວມຫລາຍທີ່ສຸດ, ແຕ່ວຽກງານດັ່ງກ່າວແມ່ນ ຕ້ອງໄດ້ນຳໃຊ້ເວລາ ເພື່ອໃຫ້ເຂົາເຈົ້າຊາບຊົມແນວຄວາມຄິດດັ່ງກ່າວ.

#### 4.4.ບົດຮຽນທີ່ຖອດຖອນໄດ້

ບ່ອນໃດມີການຊື່ນຳ ນຳພາຂອງຄະນະພັກດິບວກກັບອຳນາດການປົກຄອງເຂັ້ມແຂງ ແລະ ພໍ່ແມ່ປະຊາຊົນໃຫ້ຄວາມຮ່ວມມືດີ ຢູ່ບ່ອນນັ້ນວຽກງານພັດທະນາຊຸມນະບົດ ແລະ ແກ້ໄຂຄວາມ ທຸກຍາກ ສາມາດດຳເນີນ ແລະ ປະສິບຜົນສຳເລັດຫລາຍກວ່າບ່ອນອື່ນ; ກົງກັນຂ້າມຖ້າການຊື່ນຳ ນຳພາບໍ່ດີ, ອຳນາດການປົກຄອງບໍ່ເຂັ້ມແຂງ, ຂະແໜງການກ່ຽວຂ້ອງບໍ່ໃຫ້ຄວາມຮ່ວມມື ແລະ ປະຊາຊົນມີລະດັບການສຶກສາຕ່ຳ ບວກກັບບໍ່ສົນໃຈແກ້ໄຂບັນຫາດ້ວຍຕົນເອງ ແລະ ຫວັງແຕ່ເພິ່ງ ອົງໂຄງການ ຢູ່ບ່ອນນັ້ນມີຄວາມຫຍຸ້ງຍາກ, ໂຄງການບໍ່ມີຄຸນນະພາບ, ບໍ່ແລ້ວຕາມກຳນົດເວລາທັງ ມີທ່າອ່ຽງຂອງຄວາມບໍ່ໂປ່ງໃສເກີດຂຶ້ນ ແລະ ມີຜົນກະທົບດ້ານລົບຕໍ່ຄວາມຍືນຍົງໃນການຊົມໃຊ້ ໂຄງການ.

ກົນໄກປະສານງານແບບໃໝ່ໄດ້ຮັບການສ້າງຕັ້ງຂຶ້ນ, ລະຫວ່າງບ້ານ ແລະ ກຸ່ມບ້ານ, ກຸ່ມບ້ານກັບອຳນາດການປົກຄອງເມືອງ, ທລຍ ກັບຫ້ອງການຂະແໜງການກ່ຽວຂ້ອງອ້ອມຂ້າງເມືອງ ເຮັດໃຫ້ຄວາມບໍ່ເຂົ້າອີກເຂົ້າໃຈຫລືຂໍ້ຂັດແຍ່ງດ້ານແນວຄວາມຄິດ ແລະ ວິທີເຮັດວຽກໄດ້ຖືກແກ້ໄຂ ເທື່ອລະກ້າວ.

## 5. ບົດສະຫລຸບ

ຜົນໄດ້ຮັບຈາກການສຶກສາຄວາມຍືນຍົງການຊົມໃຊ້ໂຄງການໃນຄັ້ງນີ້ ຖືວ່າມີບົດບາດສຳຄັນຫລາຍ ທັງເປັນພື້ນຖານໃຫ້ແກ່ການສືບຕໍ່ສຶກສາໃນຕໍ່ໜ້າ. ເພາະການສຶກສາໃນຄັ້ງນີ້ ເປັນພຽງແຕ່ການທົດສອບໃນ ເບື້ອງຕົ້ນ ແນ່ໃສ່ເພື່ອປັບປຸງບັນຫາສຳຄັນທີ່ຍັງຈະຕ້ອງໄດ້ສືບຕໍ່ເອົາໃຈໃສ່ເພີ່ມຕື່ມ, ທັງນີ້ກໍ່ເພື່ອເຮັດໃຫ້ການ ສຶກສາໃນອະນາຄົດໃຫ້ມີປະສິດທິພົນກວ່າເກົ່າ. ຜົນໄດ້ຮັບໂດຍລວມຖືວ່າເປັນທີ່ໜ້າເພິ່ງພໍໃຈ ຊຶ່ງສາມາດ ໃຫ້ຄວາມກະຈ່າງແຈ້ງໄດ້ຕໍ່ສັງຄົມວ່າປະສິດທິຜົນຂອງການນຳໃຊ້ໂຄງການທີ່ໄດ້ຮັບການສະໜັບສະໜູນ ຈາກ ທລຍ ໃນໄລຍະຜ່ານມາມີຄວາມຈິງແທ້. ໂຄງການເຫລົ່ານັ້ນໄດ້ຜົນກະທົບໃນຫລາຍຂົງເຂດຂອງການ ດຳລົງຊີວິດໃນຊຸມນະບົດທ່າງໂກສອກຫລືກັບມື້ດີຂຶ້ນ. ຄວາມຍືນຍົງການນຳໃຊ້ໂຄງການກໍ່ຖືວ່າຢູ່ໃນລະ ດັບທີ່ເພິ່ງພໍໃຈເນື່ອງມາຈາກຄວາມຕື່ນຕົວ ແລະ ຄວາມເປັນເຈົ້າການຂອງຊຸມຊົນສະແດງອອກ ໃນການ ບົວລະບັດຮັກສາສິ່ງກໍ່ສ້າງທີ່ເປ່ເພ ດ້ວຍການລະດົມການປະກອບສ່ວນຂອງຊຸມຊົນເອງ.

70 ໂຄງການກໍ່ສ້າງທີ່ໄດ້ທຳການປະເມີນ ເຫັນວ່າຍັງຢູ່ໃນສະພາບດີເຖິງດີທີ່ສຸດ ຊຶ່ງຄິດໄລ່ເປັນ ສັດສ່ວນກວາມເອົາ 86%. ສ່ວນໂຄງການທີ່ຖືກເປເພຫລາຍແມ່ນກ່ຽວຂ້ອງກັບໂຄງການຍົກລະດັບທາງ ຊຸມນະບົດ ຫລື ທາງກວນເນື່ອງມາຈາກການກໍ່ສ້າງດ້ວຍແຮງງານຂອງຊຸມຊົນເປັນຕົ້ນຕໍ, ງົບປະມານທີ່ມີກໍ່ ຈຳກັດ, ມາດຕະຖານການກໍ່ສ້າງກໍ່ຊອກຫາທຸກເງື່ອນໄຂ ແລະ ວິທີທາງໃນການບູລະນະພື້ນຟູສ້ອມແປງ ສິ່ງ ກໍ່ສ້າງໃຫ້ຢູ່ສະພາບດີເໝືອນເດີມ ຍ້ອນຄວາມເປັນເຈົ້າການຂອງຊຸມຊົນໃນການປຸກລະດົມຂົນຂວາຍແຮງ ງານ ແລະ ທົນຮອນຂອງເຂົາເຈົ້າເຂົ້າໃນການສ້ອມແປງໃນກໍລະນີຫາກເກີດມີການເປ່ເພຂຶ້ນ.

ພ້ອມດຽວກັນນັ້ນ ການສຶກສາຄັ້ງນີ້ໄດ້ສະແດງໃຫ້ເຫັນວ່າໂຄງການທີ່ ທລຍ ໄດ້ໃຫ້ການສະໜັບ ສະໜູນ ໄປນັ້ນໄດ້ຊ່ວຍປັບປຸງຊີວິດການເປັນຢູ່ຂອງຊຸມຊົນໄປໃນທາງທີ່ດີຂຶ້ນ, ຊຸມຊົນມີຄວາມຮູ້ບຸນຄຸນ ແລະ ເພິ່ງພໍໃຈຫລາຍ ຕໍ່ການຈັດຕັ້ງປະຕິບັດວຽກງານຂອງ ທລຍ. ເຖິງແນວໃດກໍ່ຕາມ ຍ້ອນງົບປະມານທີ່ ມີຢ່າງຈຳກັດ ແຕ່ຄວາມຕ້ອງການຂອງຊຸມຊົນພັດມີຈຳນວນມະຫາສານເຮັດໃຫ້ ທລຍ ບໍ່ສາມາດຕອບສະ ໜອງໄດ້ທຸກຄວາມຕ້ອງການຂອງຊຸມຊົນໄດ້ຈິ່ງເຮັດໃຫ້ຊຸມຊົນຈຳນວນເລັກນ້ອຍທີ່ຍັງສະແດງຄວາມບໍ່ພໍ ໃຈຕໍ່ການຊ່ວຍເຫລືອດັ່ງກ່າວ ສະນັ້ນຕໍ່ບັນຫາດັ່ງກ່າວມັນໄດ້ຮຽກຮ້ອງໃຫ້ທີມງານທີ່ກ່ຽວຂ້ອງໂດຍສະເພາະ ທີມງານ ທລຍ ຂຶ້ນເມືອງຜູ້ເຮັດວຽກໃກ້ຊິດຕິດແທດກັບຊຸມຊົນຕ້ອງໄດ້ອະທິບາຍໃຫ້ຄວາມກະແຈ້ງຕໍ່ກັບ ຮູບແບບວິທີການຈັດຕັ້ງປະຕິບັດຂອງວຽກງານ ທລຍ ພ້ອມດຽວກັນນັ້ນ ອຳນາດການປົກຄອງ ແລະ ຂະແໜງການທີ່ກ່ຽວຂ້ອງໃນຂັ້ນຕ່າງໆ ຄວນເພີ່ມຄວາມເອົາໃຈໃສ່ໃນການແກ້ໄຂບັນຫາທີ່ຍັງຄົງຄ້າງ ແລະ

ຊ່ວຍບຸກລະດົມຂົນຂວາຍຊຸມຊົນເອົາໃຈໃສ່ໃນຂອດການປົກປັກຮັກສາໂຄງການເຫລົ່ານັ້ນໃຫ້ສາມາດນຳໃຊ້ໄດ້ຢ່າງປົກກະຕິ.

ສຳລັບການທົດສອບສົມມຸດຕິຖານ ທີ່ວ່າຄວາມຍືນຍົງການນຳໃຊ້ໂຄງການແມ່ນຂຶ້ນກັບແບບແຜນ ແລະ ວິທີການໃນການບຳລຸງຮັກສາ ກໍຄືການສ້ອມແປງໂຄງການຂອງຊຸມຊົນ ໃນກໍລະນີເປ່ເພ, ຜົນຂອງການສຶກສາໄດ້ສະແດງໃຫ້ເຫັນວ່າສອງອົງປະກອບແມ່ນມີການພົວພັນກັນຢ່າງສະໜິດແໜ້ນ ຫາກຊຸມຊົນເພີ່ມຄວາມເອົາໃຈໃສ່ໃນການບຳລຸງຮັກສາ ກໍຈະເຮັດໃຫ້ຄວາມຍືນຍົງຂອງການຊົມໃຊ້ໂຄງການເພີ່ມຂຶ້ນເທົ່ານັ້ນ. ມັນສະແດງອອກວ່າບ້ານໃດທີ່ຊຸມຊົນມີຄວາມກະຕືລືລົ້ນໃນການບຳລຸງຮັກສາສິ່ງກໍ່ສ້າງ ແລະ ອຳນາດການປົກຄອງບ້ານມີຄວາມເຂັ້ມແຂງເຮັດໃຫ້ສະພາບຂອງສິ່ງກໍ່ສ້າງແມ່ນຢູ່ໃນສະພາບດີ ແລະ ຮັບປະກັນຄວາມຍືນຍົງໃນການຊົມໃຊ້.

ສິ່ງທີ່ທົມທານກະກຽມຈະທຳການປະເມີນໃນພາຍຫຼັງວ່າຄວາມຍືນຍົງການຊົມໃຊ້ໂຄງການ ແມ່ນ ບັບປຸງແບບສອບຖາມ ເພື່ອຕິດຕາມເບິ່ງທຸກໂຄງການໃນແຕ່ລະຮອບວຽນ(1-6) ໃນທຸກແຂວງ ແລະ ທຸກຂະແໜງການ ແຕ່ຈະໃຫ້ທົມທານຂຶ້ນເມືອງ ໂດຍປະສານງານກັບທົມທານກຸ່ມບ້ານເປັນຜູ້ເກັບຂໍ້ມູນ ໂດຍທົມທານຂຶ້ນສູນກາງ ແລະ ແຂວງຈະຊີ້ນຳພຽງບາງກຸ່ມບ້ານເທົ່ານັ້ນ.

# ເອກະສານຊ້ອນທ້າຍ

## ເອກະສານຊ້ອນທ້າຍ 1 : ລາຍຊື່ໂຄງການທີ່ລົງໄປຕິດຕາມໃນແຕ່ລະເມືອງ

ຮອບວຽນ	ລ/ດ	ຊື່ເມືອງ	ກຸ່ມບ້ານຈັດ ຕັ້ງປະຕິບັດ	ຊື່ບ້ານຈັດ ຕັ້ງປະຕິບັດ	ຈ/ນບ້ານໄດ້ຮັບ ຜົນປະໂຫຍດ	ຂະແໜງ ການ	ຊື່ໂຄງການຍ່ອຍ
I	1	ຊຽງຄໍ້	ສົບສານ	ບ. ແສ້	4	ກະສິກຳ	ຊົນລະປະທານ
I	2	ຊຽງຄໍ້	ງວມ	ບ. ງວມ	4	ກະສິກຳ	ຊົນລະປະທານ
I	3	ຊຽງຄໍ້	ນາຕອງ	ນາໜອງ	1	ສາທາ	ນັ້ລິນ
I	4	ຊຽງຄໍ້	ສົບບ້ນ	ແທ່ນສານ	1	ສາທາ	ນັ້ລິນ
I	5	ຊຽງຄໍ້	ສົບບ້ນ	ສົບບ້ນ	1	ສາທາ	ນັ້ລິນ
I	6	ຊຽງຄໍ້	ສົບບ້ນ	ພຽງຊາງ	1	ສາທາ	ນັ້ລິນ
I	7	ຊຽງຄໍ້	ສົບສານ	ຄູນຄຳ	1	ສາທາ	ນັ້ລິນ
I	8	ຊຽງຄໍ້	ຊຽງຄໍ້	ຫ້ວຍລາງ	1	ສາທາ	ນັ້ລິນ
I	9	ຊຽງຄໍ້	ສົບມອນ	ສົບມອນ	1	ສາທາ	ນັ້ລິນ
I	10	ຊຽງຄໍ້	ໂພນທອງ	ນາເຮືອ	1	ສາທາ	ນັ້ລິນ
I	11	ຊຽງຄໍ້	ໂພນທອງ	ນາວຽງ	1	ສາທາ	ນັ້ລິນ
I	12	ຊຽງຄໍ້	ສົບຊາຍ	ສົບຊາຍ	1	ສາທາ	ນັ້ລິນ
I	13	ຊຽງຄໍ້	ຜື່ງຊາຍ	ມ່ວງ	1	ສາທາ	ນັ້ລິນ
I	14	ຊຽງຄໍ້	ຜື່ງຊາຍ	ວັງຜື່ງ	1	ສາທາ	ນັ້ລິນ
I	15	ຊຽງຄໍ້	ມອງນັ້	ບ່າຂົມ	1	ສາທາ	ນັ້ລິນ
I	16	ຊຽງຄໍ້	ລາວຮຸ່ງ	ແກ່ວແວ່ນ	1	ສາທາ	ນັ້ລິນ
I	17	ຊຽງຄໍ້	ລາວຮຸ່ງ	ພຽງໂຮມ	1	ສາທາ	ນັ້ລິນ
I	18	ຊຽງຄໍ້	ພຽງສາ	ແກ່ວລົມ	1	ສາທາ	ສອ້ມແປງນັ້ລິນ ແລະ ນັ້ສ້າງ
I	19	ຊຽງຄໍ້	ພຽງສາ	ພຽງສາ	1	ສາທາ	ນັ້ລິນ
I	20	ຊຽງຄໍ້	ພຽງສາ	ກໍໂຮ	1	ສາທາ	ນັ້ລິນ
I	21	ຊຽງຄໍ້	ພຽງສາ	ນາຄ້າງ	1	ສາທາ	ນັ້ລິນ

II	22	ຊຽງຄໍ້	ງວມ	ບ.ໜອງກ້ຽງ	1	ກະສິກຳ	ສ້ອມແປງຊຸບ
II	23	ຊຽງຄໍ້	ສົບມອນ	ບ.ຕະອອນໃຕ້	1	ກະສິກຳ	ສ້ອມແປງຊຸບ
II	24	ຊຽງຄໍ້	ນາຕອງ	ບ.ຜູກ	1	ສາທາ	ນໍ້າລິນ
II	25	ຊຽງຄໍ້	ນາຕອງ	ບ.ຊຽງແດນ	1	ສາທາ	ນໍ້າລິນ
II	26	ຊຽງຄໍ້	ສົບປັ້ນ	ບ.ສົບດຸງ	1	ສາທາ	ນໍ້າລິນ
II	27	ຊຽງຄໍ້	ສົບສານ	ບ.ສົບສານ ບ.ພຽງໂຮມ B	2	ສາທາ	ປັບປຸງນໍ້າລິນ
II	28	ຊຽງຄໍ້	ສົບສານ	ບ.ລູບ	1	ສາທາ	ນໍ້າລິນ
II	29	ຊຽງຄໍ້	ສົບສານ	ບ.ແສ້	1	ສາທາ	ນໍ້າລິນ
II	30	ຊຽງຄໍ້	ຊຽງຄໍ້	ບ.ນາຍົມ (ນາເມືອງ)	1	ສາທາ	ນໍ້າລິນ
II	31	ຊຽງຄໍ້	ງວມ	ບ.ພູກິງ	1	ສາທາ	ນໍ້າລິນ
II	32	ຊຽງຄໍ້	ສົບມອນ	ບ.ນົກກິກ	1	ສາທາ	ນໍ້າລິນ
II	33	ຊຽງຄໍ້	ໂພນທອງ	ບ.ໂພນທອງ	1	ສາທາ	ນໍ້າລິນ
II	34	ຊຽງຄໍ້	ສົບຊາຍ	ບ.ນາຂາມ	1	ສາທາ	ປັບປຸງນໍ້າລິນ
II	35	ຊຽງຄໍ້	ມອງນ້ຳ	ບ.ຫົວພູ	1	ສາທາ	ນໍ້າລິນ
II	36	ຊຽງຄໍ້	ລາວຮຸ່ງ	ບ.ຜາເອົາ	1	ສາທາ	ນໍ້າລິນ
ຮອບວົນ	ລ/ດ	ຊື່ເມືອງ	ກຸ່ມບ້ານຈັດ ຕັ້ງປະຕິບັດ	ຊື່ບ້ານຈັດຕັ້ງ ປະຕິບັດ	ຈ/ນບ້ານໄດ້ຮັບຜົນ ປະໂຫຍດ	ຂະແໜງ ການ	ຊື່ໂຄງການຍ່ອຍ
I	1	ວິລະບູລີ	ໜອງກະປາງ	ນາ.ມິນ	3 ບ້ານ	ຄຂປກ	ກໍ່ສ້າງຂົວ
I	2	ວິລະບູລີ	ນາຍົມ	ນາແອະ	3 ບ້ານ	ຄຂປກ	ຍົກລະດັບທາງຊົນະບົດ
I	3	ວິລະບູລີ	ນາຮາງ	ດົງຍາງ	3 ບ້ານ	ຄຂປກ	ຍົກລະດັບທາງຊົນະບົດ
I	4	ວິລະບູລີ	ນາຊຽງແລ	ນາຊຽງແລ	3 ບ້ານ	ຄຂປກ	ຍົກລະດັບທາງຊົນະບົດ
I	5	ວິລະບູລີ	ນາຫອຍ	ນາຫອຍ	5 ບ້ານ	ຄຂປກ	ຍົກລະດັບທາງຊົນະບົດ
I	6	ວິລະບູລີ	ນາເຕີ້	ໄຮ່	4 ບ້ານ	ຄຂປກ	ຍົກລະດັບທາງຊົນະບົດ
I	7	ວິລະບູລີ	ທົ່ງຫຼວງ	ນ້ຳປະເຄນ	4 ບ້ານ	ຄຂປກ	ຍົກລະດັບທາງຊົນະບົດ
I	8	ວິລະບູລີ	ລາດແດງ	ພູຄຳ	6 ບ້ານ	ຄຂປກ	ຍົກລະດັບທາງຊົນະບົດ
II	9	ວິລະບູລີ	ນາຍົມ	ນາຍົມເໜືອ	3 ບ້ານ	ຄຂປກ	ກໍ່ສ້າງຂົວ



II	10	ວິລະບູລີ	ໜອງກະປາງ	ນາ.ມິນ	3 ບ້ານ	ຄຂປກ	ກໍ່ສ້າງຂົວ
II	11	ວິລະບູລີ	ນາສະເລາະ	ເລົ່າຫຼວງ	2 ບ້ານ	ຄຂປກ	ຍົກລະດັບທາງຊົນະບົດ
II	12	ວິລະບູລີ	ນາຮາງ	ດົງຍາງ	3 ບ້ານ	ຄຂປກ	ຍົກລະດັບທາງຊົນະບົດ
II	13	ວິລະບູລີ	ນາຊຽງແລ	ນາຊຽງແລ	3 ບ້ານ	ຄຂປກ	ຍົກລະດັບທາງຊົນະບົດ
II	14	ວິລະບູລີ	ນາແກ	ກົກຕ້ອງ	2 ບ້ານ	ຄຂປກ	ຍົກລະດັບທາງຊົນະບົດ
II	15	ວິລະບູລີ	ນາເຕີ້	ໄຮ່	4 ບ້ານ	ຄຂປກ	ຍົກລະດັບທາງຊົນະບົດ
II	16	ວິລະບູລີ	ໂພນສະຫວ່າງ	ໂພນສະຫວ່າງ	7 ບ້ານ	ຄຂປກ	ຍົກລະດັບທາງຊົນະບົດ
II	17	ວິລະບູລີ	ໃໝ່	ນ້ຳຄົ້ນ	2 ບ້ານ	ຄຂປກ	ຍົກລະດັບທາງຊົນະບົດ
II	18	ວິລະບູລີ	ທົ່ງຫຼວງ	ທົ່ງຫຼວງ	3 ບ້ານ	ຄຂປກ	ຍົກລະດັບທາງຊົນະບົດ
II	19	ວິລະບູລີ	ລາດແດງ	ກົກໝາກ	3 ບ້ານ	ຄຂປກ	ຍົກລະດັບທາງຊົນະບົດ
ຮອບວົນ	ລ/ດ	ຊື່ເມືອງ	ກຸ່ມບ້ານຈັດ ຕັ້ງປະຕິບັດ	ຊື່ບ້ານຈັດຕັ້ງ ປະຕິບັດ	ຈ/ນບ້ານໄດ້ຮັບຜົນ ປະ ໂຫຍດ	ຂະແໜງ ການ	ຊື່ໂຄງການຍ່ອຍ
I	1	ສຸຂຸມາ	1	ລາດ	1	ສິກສາ	ກໍ່ສ້າງໂຮງຮຽນປະຖົມ
I	2	ສຸຂຸມາ	1	ສາມຂາ	1	ສິກສາ	ກໍ່ສ້າງໂຮງຮຽນປະຖົມ
I	3	ສຸຂຸມາ	2	ປາກໍ່	1	ສິກສາ	ກໍ່ສ້າງໂຮງຮຽນປະຖົມ
I	4	ສຸຂຸມາ	2	ໂພນເຜິ້ງ	1	ສິກສາ	ກໍ່ສ້າງໂຮງຮຽນປະຖົມ
I	5	ສຸຂຸມາ	2	ບົກ	1	ສິກສາ	ສ້ອມແປງໂຮງຮຽນປະຖົມ
I	6	ສຸຂຸມາ	3	ບຸ່ງແກ້ວ	1	ສິກສາ	ສ້ອມແປງໂຮງຮຽນມັດທະຍົມ ຕົ້ນ
I	7	ສຸຂຸມາ	4	ໂນນຊຽງຊວັນ	1	ສິກສາ	ກໍ່ສ້າງໂຮງຮຽນປະຖົມ
I	8	ສຸຂຸມາ	6	ແສນເມືອງ	1	ສິກສາ	ກໍ່ສ້າງໂຮງຮຽນປະຖົມ
I	9	ສຸຂຸມາ	8	ຫ້ວຍໃຜ່	1	ສິກສາ	ສ້ອມແປງໂຮງຮຽນປະຖົມ
I	10	ສຸຂຸມາ	9	ໂນນເອື້ອງ	1	ສິກສາ	ກໍ່ສ້າງໂຮງຮຽນປະຖົມ
I	11	ສຸຂຸມາ	10	ຫ້ວຍເຜິ້ງ	1	ສິກສາ	ກໍ່ສ້າງໂຮງຮຽນປະຖົມ
II	12	ສຸຂຸມາ	1	ລາດ	1	ສິກສາ	ກໍ່ສ້າງໂຮງຮຽນປະຖົມ
II	13	ສຸຂຸມາ	1	ສາມຂາ	1	ສິກສາ	ກໍ່ສ້າງໂຮງຮຽນປະຖົມ
II	14	ສຸຂຸມາ	2	ບົກ	1	ສິກສາ	ກໍ່ສ້າງໂຮງຮຽນປະຖົມ
II	15	ສຸຂຸມາ	2	ປາກໍ່	1	ສິກສາ	ກໍ່ສ້າງໂຮງຮຽນປະຖົມ

II	16	ສຸຂຸມາ	2	ໂພນເຕັ້ງ	1	ສິກສາ	ກໍ່ສ້າງໂຮງຮຽນປະຖົມ
II	17	ສຸຂຸມາ	3	ຕາແສງ	1	ສິກສາ	ກໍ່ສ້າງໂຮງຮຽນປະຖົມ
II	18	ສຸຂຸມາ	4	ຂອດອນໄຊ	1	ສິກສາ	ກໍ່ສ້າງໂຮງຮຽນປະຖົມ
II	19	ສຸຂຸມາ	8	ນາຈ່ານ	1	ສິກສາ	ກໍ່ສ້າງໂຮງຮຽນປະຖົມ
II	20	ສຸຂຸມາ	9	ໂນນແດງໄຕ້	1	ສິກສາ	ກໍ່ສ້າງໂຮງຮຽນປະຖົມ
II	21	ສຸຂຸມາ	10	ຫ້ວຍເຕັ້ງ	1	ສິກສາ	ກໍ່ສ້າງໂຮງຮຽນປະຖົມ
II	22	ສຸຂຸມາ	6	ໂນນພະເຈົ້າ	1	ສິກສາ	ກໍ່ສ້າງໂຮງຮຽນປະຖົມ
II	23	ສຸຂຸມາ	7	ຍາງສາວ	1	ສິກສາ	ກໍ່ສ້າງໂຮງຮຽນປະຖົມ

ເອກະສານຊ້ອນທ້າຍ 2 : ແບບສອບຖາມທີ່ນຳໃຊ້ສຳລັບການປະເມີນ

ແບບຟອມຕິດຕາມຄວາມຍືນຍົງຂອງໂຄງການຍ່ອຍດ້ານສຶກສາທິການ

<u>ແບບຟອມຕິດຕາມຄວາມຍືນຍົງຂອງໂຄງການຍ່ອຍ</u>			
<b>ຂໍ້ມູນກ່ຽວກັບຜູ້ຕອບ</b>		ຊື່ໂຄງການ: _____	ເລກທີ: _____
		ລະຫັດໂຄງການ /code _____	ປີສ້າງ: _____
ສະຖານທີ່ / LOCATION		ແຂວງ _____ ເມືອງ _____	ຮອບວຽນ: _____
ຂັ້ນສຳພາດ: 1) _____ 2) _____			
ຂັ້ນຖືກສຳພາດ: 1) _____ 2) _____			
ກະລຸນາຂຽນຕົວເລກຄຳຕອບທີ່ຖືກຕ້ອງໃສ່ທ້ອງສີ່ລ່ຽມ ຕົວຢ່າງ <span style="border: 1px solid black; padding: 2px;">2</span>			
ລຳດັບ	ວຽກງານສຶກສາ	ຄຳຕອບ ທີ່ເປັນໄປໄດ້	ລະຫັດຄຳຕອບ
1	ໂຮງຮຽນທີ່ ທ່ານ ໄດ້ໃຫ້ການ ສະໜັບ ສະໜູນ ໄດ້ຖືກນຳໃຊ້ບໍ່?	1= ໄດ້ຖືກນຳໃຊ້ 2=ບໍ່ໄດ້ຖືກນຳໃຊ້	<input type="checkbox"/>
2	ສະພາບຂອງໂຮງຮຽນທີ່ ທ່ານ ໄດ້ໃຫ້ການສະໜັບສະໜູນ ໄລຍະຜ່ານມາ ເປັນຄືແນວໃດ?	1= ຍັງໃຊ້ໄດ້ດີ ຫຼາຍ(75%-100%) 2= ຍັງສາມາດໃຊ້ໄດ້(60%-70%) 3= ເປັນໜ້ອຍໜຶ່ງ (50%-60%) 4= ເປັນໜ້ອຍກວ່າ(0-50%)	<input type="checkbox"/>
3	ກໍລະນີໂຮງຮຽນດັ່ງກ່າວໄດ້ຮັບການເປັນທາງ ບ້ານໄດ້ມີວິທີການແກ້ໄຂແນວໃດ?	1=ມີງົບປະມານຄະນະຄຸ້ມຄອງ ແລະ ດູແລ ໂຮງຮຽນ 2= ຜັບເຖີນຈາກຜູ້ບໍລິຫານໜີ້ສິນເພື່ອສ້ອມແປງ 3= ລະດົມຊາວບ້ານ ໃນການສ້ອມແປງ 4=ບໍ່ມີແຜນ ໃນການສ້ອມແປງ 5=ອື່ນໆ _____	<input type="checkbox"/>
4	ຄະນະຄຸ້ມຄອງ ແລະ ດູແລ ໂຮງຮຽນໄດ້ຮັບ ການສ້າງຕັ້ງແລ້ວບໍ່ ຫລັງຈາກການມອບ ຮັບ ໂຄງການຈາກ ທ່ານ?	1= ມີການສ້າງຕັ້ງແລ້ວ 2=ກຳລັງຈະມີ 3= ບໍ່ມີແຜນ	<input type="checkbox"/>
5	ໂຮງຮຽນທີ່ ທ່ານ ໃຫ້ການສະໜັບສະໜູນນັ້ນ ມີອັດຕານັກຮຽນໄດ້ເຂົ້າຮຳຮຽນ ເພີ່ມຂຶ້ນ ຫລື ຫລຸດລົງແນວໃດ?	1= ເພີ່ມຂຶ້ນ 2=ເທົ່າເດີມ 3= ຫລຸດລົງ	<input type="checkbox"/>
6	ທ່ານມີຄວາມເພິ່ງພໍໃຈກັບໂຮງຮຽນກັບໂຮງຮຽນ ຫລັງດັ່ງກ່າວບໍ່?	1=ມີຄວາມເພິ່ງພໍໃຈຫລາຍ 2=ມີຄວາມເພິ່ງພໍໃຈ 3=ບໍ່ມີຄວາມເພິ່ງພໍໃຈເລີຍ 4=ບໍ່ມີຄວາມເຫັນ	<input type="checkbox"/>
ຂອບໃຈທ່ານທີ່ໃຫ້ການຮ່ວມມື			
ທີ່ _____ ວັນທີ ____/____/____ 2009			
ລາຍເຊັນຜູ້ສຳພາດ		ເຊັນຍິ່ງຢືນຈາກກນາຍບ້ານ	

ແບບຟອມຕິດຕາມຄວາມຍືນຍົງຂອງໂຄງການຢ່ອຍດ້ານໂຍທາທິການ-ຂົນສົ່ງ

ແບບຟອມຕິດຕາມຄວາມຍືນຍົງຂອງໂຄງການຢ່ອຍ			
<p>ຂໍ້ມູນກ່ຽວກັບຜູ້ຕອບ</p> <p>ສະຖານທີ່ / LOCATION ແຂວງ _____ ເມືອງ _____</p> <p>ຂີ້ຜູ້ສຳພາດ: 1) _____ 2) _____</p> <p>ຂີ້ຜູ້ຖືກສຳພາດ 1) _____ 2) _____</p> <p style="text-align: center;"><i>ກະດູນາຂຽນຕົວເລກຄຳຕອບທີ່ຖືກຕ້ອງໃສ່ທ້ອງສີ່ລ່ຽມ ຕົວຢ່າງ</i> <span style="border: 1px solid black; padding: 2px 10px;">2</span></p>		<p>ຊື່ໂຄງການ: _____</p> <p>ລະຫັດໂຄງການ /code _____</p>	<p>ເລກທີ: _____</p> <p>ປີສ້າງ: _____</p> <p>ຮອບວຽນ: _____</p> <p>ບ້ານ _____</p>
ລຳດັບ	ວຽກງານໂຍທາທິການ (ເສັ້ນທາງ ແລະ ຂົວ)	ຄຳຕອບ ທີ່ຢ້ານໄປໄດ້	ລະຫັດຄຳຕອບ
1	ເສັ້ນທາງ ຫລື ຂົວ ທີ່ ທລຍ ໄດ້ໃຫ້ການສະໜັບສະໜູນໄດ້ຖືກນຳໃຊ້ບໍ່?	1=ໄດ້ຖືກນຳໃຊ້ 2=ບໍ່ໄດ້ຖືກນຳໃຊ້	<input type="checkbox"/>
2	ສະພາບຂອງເສັ້ນທາງ ຫລື ຂົວ ທີ່ ທລຍ ໄດ້ໃຫ້ການສະໜັບສະໜູນເປັນຄືແນວໃດ?	1= ຍັງໃຊ້ໄດ້ດີ ຫຼາຍ(75%-100%) 2= ຍັງສາມາດໃຊ້ໄດ້(60%-70%) 3= ເປັນໜ້ອຍໜຶ່ງ (50%-60%) 4= ເປັນໃຊ້ການບໍ່ໄດ້(0-50%)	<input type="checkbox"/>
3	ກໍລະນີ ເສັ້ນທາງ ຫລື ຂົວ ດັ່ງກ່າວໄດ້ມີການປ່ຽນ ທາງບ້ານໄດ້ມີວິທີການແກ້ໄຂແນວໃດ?	1=ມີງົບປະມານຂອງຄະນະຄຸ້ມຄອງ ແລະ ດູແລໂຄງການ 2= ຜ່ານເງິນຈາກຜູ້ຊົມໃຊ້ທັງໝົດເພື່ອສ້ອມແປງ 3= ລະດົມຊາວບ້ານໃນການສ້ອມແປງ 4=ບໍ່ມີແຜນໃນການສ້ອມແປງ 5=ອື່ນໆ _____	<input type="checkbox"/>
4	ຄະນະຄຸ້ມຄອງ ແລະ ປົກປັກຮັກສາ ເສັ້ນທາງ ຫລື ຂົວໄດ້ຮັບການສ້າງຕັ້ງແລ້ວບໍ່ ຫລັງຈາກການມອບຮັບໂຄງການຈາກ ທລຍ?	1= ມີການສ້າງຕັ້ງແລ້ວ 2=ກຳລັງຈະມີ 3= ບໍ່ມີໃນແຜນ	<input type="checkbox"/>
5	ເສັ້ນທາງ ຫລື ຂົວ ທີ່ ທລຍ ໃຫ້ການສະໜັບສະໜູນ ນັ້ນໄດ້ອຳນວຍຄວາມສະດວກໃນການຄົ້ນຄວ້າຄົມໃນບ້ານຂອງ ທ່ານຄືແນວໃດ?	1= ໄດ້ອຳນວຍຄວາມສະດວກກວ່າເກົ່າ 2=ເທົ່າເດີມ(ບໍ່ມີຫຍັງປ່ຽນແປງ) 3= ເສັດ ໃຫ້ມີຄວາມຫຍຸ້ງຍາກກວ່າເກົ່າ	<input type="checkbox"/>
6	ທ່ານມີຄວາມເພິ່ງພໍໃຈກັບເສັ້ນທາງ ຫລື ຂົວ ທີ່ ທລຍ ໄດ້ສະໜັບສະໜູນເທົ່າໃດ?	1=ມີຄວາມເພິ່ງພໍໃຈຫລາຍ 2=ມີຄວາມເພິ່ງພໍໃຈປານກາງ 3=ບໍ່ມີຄວາມເພິ່ງພໍໃຈເລີຍ 4=ບໍ່ມີຄວາມເພິ່ງພໍ	<input type="checkbox"/>
ຂອບໃຈທ່ານທີ່ໃຫ້ການຮ່ວມມື			
ທີ່ _____ ວັນທີ ____/____/____ 2009			
ລາຍເຊັນຜູ້ສຳພາດ		ເຊັນຢັ້ງຢືນຈາກນາຍບ້ານ	

ແບບຟອມຕິດຕາມຄວາມຍືນຍົງຂອງໂຄງການຢ່ອຍດ້ານສາທາລະນະສຸກ (ນໍ້າລິນ)

ແບບຟອມຕິດຕາມຄວາມຍືນຍົງຂອງໂຄງການຢ່ອຍ			
<p><b>ຂໍ້ມູນກ່ຽວກັບຜູ້ຕອບ</b></p> <p>ສະຖານທີ່ / LOCATION      ແຂວງ _____ ເມືອງ _____</p> <p>ຊື່ຜູ້ສຳພາດ: 1) _____ 2) _____</p> <p>ຊື່ຜູ້ຖືກສຳພາດ 1) _____ 2) _____</p> <p style="text-align: center;"><i>ກະດູນາຂຽນຕົວເລກຄຳຕອບທີ່ຖືກຕ້ອງໃສ່ທ້ອງສີດຳ ຕົວຢ່າງ</i> <span style="border: 1px solid black; padding: 2px 5px;">2</span></p>		<p>ຊື່ໂຄງການ: _____ ເລກທີ: _____</p> <p>ລະຫັດໂຄງການ /code _____ ປີສ້າງ: _____</p> <p>ຮອບວຽນ: _____ ບ້ານ _____</p>	
ລຳດັບ	ວຽກງານສາທາ (ນໍ້າລິນ)	ຄຳຕອບ ທີ່ເປັນໄປໄດ້	ລະຫັດຄຳຕອບ
1	ລະບົບນໍ້າລິນທີ່ ຫລຍ ໄດ້ໃຫ້ການ ສະໜັບສະໜູນໄດ້ຖືກນຳໃຊ້ບໍ່?	1= ໄດ້ຖືກນຳໃຊ້ 2=ບໍ່ໄດ້ຖືກນຳໃຊ້	<input type="checkbox"/>
2	ສະພາບຂອງລະບົບນໍ້າລິນ ທີ່ ຫລຍ ໄດ້ໃຫ້ການສະໜັບສະໜູນເປັນຄືແນວໃດ?	1= ຍັງໃຊ້ໄດ້ດີ ຫຼາຍ(75%-100%) 2= ຍັງສາມາດໃຊ້ໄດ້(60%-70%) 3= ເປັນໜ້ອຍໜຶ່ງ (50%-60%) 4= ເປັນໃຊ້ການບໍ່ໄດ້(0-50%)	<input type="checkbox"/>
3	ກໍລະນີ ລະບົບນໍ້າລິນ ດັ່ງກ່າວໄດ້ ມີການເປັນທາງບ້ານໄດ້ມີວິທີການແກ້ໄຂແນວໃດ?	1=ມີງົບປະມານຂອງຄະນະຄຸ້ມຄອງ ແລະ ດູແລໂຄງການ 2= ເກັບເງິນຈາກຜູ້ຊົມໃຊ້ທັງໝົດເພື່ອສ້ອມແປງ 3= ລະດົມຊາວບ້ານ ໃນການສ້ອມແປງ 4=ບໍ່ມີແຜນໃນການສ້ອມແປງ 5=ອື່ນໆ _____	<input type="checkbox"/>
4	ຄະນະຄຸ້ມຄອງ ແລະ ປົກປັກຮັກສາ ເສັ້ນທາງໄດ້ຮັບການສ້າງຕັ້ງແລ້ວບໍ່ ຫລືຈາກການມອບຮັບໂຄງການຈາກ ຫລຍ?	1= ມີການສ້າງຕັ້ງແລ້ວ 2=ກຳລັງຈະມີ 3= ບໍ່ມີໃນແຜນ	<input type="checkbox"/>
5	ລະບົບນໍ້າລິນ ທີ່ ຫລຍ ໄດ້ສະໜັບສະໜູນນັ້ນໄດ້ອໍານວຍຄວາມສະດວກໃນການດຳລົງຊີວິດຂອງປະຊາຊົນ ໃນບ້ານຂອງທ່ານພຽງໃດ?	1= ໄດ້ອໍານວຍຄວາມສະດວກກວ່າເກົ່າ 2=ເທົ່າເດີມ(ບໍ່ມີຫຍັງປຸງແປງ) 3= ເສັດຊີວິດການເປັນຢູ່ລຳບາກກວ່າເກົ່າ	<input type="checkbox"/>
6	ທ່ານມີຄວາມເພິ່ງພໍໃຈກັບລະບົບນໍ້າລິນ ທີ່ ຫລຍ ໄດ້ໃຫ້ການສະໜັບສະໜູນພຽງໃດ?	1=ມີຄວາມເພິ່ງພໍໃຈຫລາຍ 2=ມີຄວາມເພິ່ງພໍໃຈປານກາງ 3=ບໍ່ມີຄວາມເພິ່ງພໍໃຈເລີຍ 4=ບໍ່ມີຄວາມເຫັນ	<input type="checkbox"/>
ຂອບໃຈທ່ານທີ່ໃຫ້ການຮ່ວມມື			
<p>ລາຍເຊັນຜູ້ສຳພາດ</p>		<p>ທີ່ _____ ວັນທີ ____/____/____2009</p> <p>ເຊັນຢັ້ງຢືນຈາກນາຍບ້ານ</p>	

ແບບຟອມຕິດຕາມຄວາມຍືນຍົງຂອງໂຄງການຍ່ອຍດ້ານກະສິກໍາ (ຊົນລະປະທານ)

<u>ແບບຟອມຕິດຕາມຄວາມຍືນຍົງຂອງໂຄງການຍ່ອຍ</u>			
<u>ຂໍ້ມູນກ່ຽວກັບຜູ້ຕອບ</u>		ຊື່ໂຄງການ: _____	ເລກທີ: _____
		ລະຫັດໂຄງການ /code _____	ປີສ້າງ: _____
		ສະຖານທີ່ / LOCATION ແຂວງ _____ ເມືອງ _____	ຮອບວຽນ: _____
		ຂີ້ຜູ້ສໍາພາດ: 1) _____ 2) _____	ບ້ານ _____
		ຂີ້ຜູ້ຖືກສໍາພາດ 1) _____ 2) _____	
		ກະລຸນາຂຽນຕົວເລກຄຳຕອບທີ່ຖືກຕ້ອງໃສ່ທ້ອງສີ່ລ່ຽມ ຕົວຢ່າງ <span style="border: 1px solid black; padding: 2px 5px;">2</span>	
ລຳດັບ	ວຽກງານກະສິກໍາ (ຊົນລະປະທານ)	ຄຳຕອບ ທີ່ເປັນໄປໄດ້	ລະຫັດຄຳຕອບ
1	ລະບົບຊົນລະປະທານ ທີ່ ທລຍ ໄດ້ໃຫ້ການສະໜັບສະໜູນ ໄດ້ຖືກນຳໃຊ້ບໍ່?	1=ໄດ້ຖືກນຳໃຊ້ 2=ບໍ່ໄດ້ຖືກນຳໃຊ້	<input type="checkbox"/>
2	ສະພາບຂອງລະບົບຊົນລະປະທານ ທີ່ ທລຍ ໄດ້ໃຫ້ການສະໜັບສະໜູນເປັນຄືແນວໃດ?	1= ຍັງໃຊ້ໄດ້ດີ ຫຼາຍ(75%-100%) 2= ຍັງສາມາດໃຊ້ໄດ້(60%-70%) 3= ເປັນໜ້ອຍໜຶ່ງ (50%-60%) 4= ເປັນໜ້ອຍຫຼືບໍ່ໄດ້(0-50%)	<input type="checkbox"/>
3	ກໍລະນີ ລະບົບຊົນລະປະທານ ດັ່ງກ່າວໄດ້ມີການເປັນທາງບ້ານໄດ້ມີວິທີການ ແກ້ໄຂແນວໃດ?	1=ມີງົບປະມານຂອງຄະນະຄຸ້ມຄອງ ແລະ ດູແລໂຄງການ 2= ຕັບເງິນຈາກຜູ້ຊົມໃຊ້ທັງໝົດເພື່ອສ້ອມແປງ 3= ລະດົມຊາວບ້ານໃນການສ້ອມແປງ 4=ບໍ່ມີແຜນໃນການສ້ອມແປງ 5=ອື່ນໆ _____	<input type="checkbox"/>
4	ຄະນະຄຸ້ມຄອງ ແລະ ປົກປັກຮັກສາ ຊົນລະປະທານດັ່ງກ່າວໄດ້ຮັບການສ້າງ ຕັ້ງແລ້ວບໍ່ຫຼັງ ຈາກການມອບ ຮັບໂຄງການຈາກ	1= ມີການສ້າງຕັ້ງແລ້ວ 2=ກຳລັງຈະມີ 3= ບໍ່ມີໃນແຜນ	<input type="checkbox"/>
5	ລະບົບຊົນລະປະທານ ທີ່ ທລຍ ໄດ້ສະໜັບສະໜູນນັ້ນໄດ້ອຳນວຍຄວາມສະດວກ ໃນວຽກງານກະສິກໍາຂອງປະຊາຊົນໃນບ້ານຂອງທ່ານ ພຽງໃດ?	1= ໄດ້ອຳນວຍຄວາມສະດວກກວ່າເກົ່າ 2=ເກົ່າເດີມ(ບໍ່ມີຫຍັງປ່ຽນແປງ) 3= ບໍ່ມີຜົນຫຍັງຕໍ່ວຽກງານກະສິກໍາ	<input type="checkbox"/>
6	ທ່ານມີຄວາມເພິ່ງພໍໃຈກັບ ລະບົບຊົນລະປະທານທີ່ ທລຍ ໄດ້ໃຫ້ການສະໜັບສະໜູນພຽງໃດ?	1=ມີຄວາມເພິ່ງພໍໃຈຫຼາຍ 2=ມີຄວາມເພິ່ງພໍໃຈ 3=ບໍ່ມີຄວາມເພິ່ງພໍໃຈ 4=ບໍ່ມີຄວາມເຫັນ	<input type="checkbox"/>
ຂອບໃຈທ່ານທີ່ໃຫ້ການຮ່ວມມື			
ທີ່ _____ ວັນທີ ____/____/____ 2009			
ລາຍເຊັນຜູ້ສໍາພາດ		ເຊັນຢ້າຍືນຈາກນາຍບ້ານ	