

ສຳນັກງານນາຍົກລັດຖະມົນຕີ.
ຄະນະຊີ້ນຳພັດທະນາຊຸມນະບົດ
ແລະ ລິບລ້າງຄວາມທຸກຍາກແຫ່ງ
ຊາດ (ຄພທຊ).



ME—04/2010

ກອງທຶນຫຼຸດຜ່ອນຄວາມທຸກຍາກ
(ທລຍ)

Poverty Reduction Fund (PRF)

ນະຄອນຫລວງວຽງຈັນ

ຕູ້ໄປສະນີ: 4625

ໂທລະສັບ: 261 479, 261 480

Fax: (85621) 261 481

ອີເມລ: prflao@laotel.com

www.prflaos.org

ສາທາລະນະລັດ ປະຊາທິປະໄຕ ປະຊາຊົນລາວ

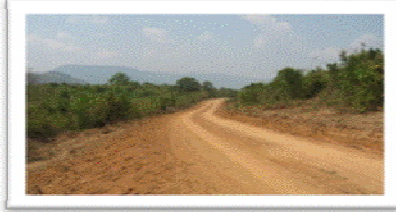
ສັນຕິພາບ ເອກະລາດ ປະຊາທິປະໄຕ ເອກະພາບ ວັດທະນະຖາວອນ

ບົດປະເມີນຄວາມຍືນຍົງການນຳໃຊ້

ໂຄງການຂອງ ທລຍ

(ແຂວງຫລວງນໍ້າທາ, ຫົວພັນ, ຊຽງຂວາງ, ສະຫວັນນະເຂດ,
ສາລະວັນ, ຈຳປາສັກ)

(2003-2010)



ທີມງານບໍລິຫານ ທລຍ ສູນກາງ

ກະກຽມໂດຍ: ຫັດທະຈັນ ພິມພັນທະວິງ

ພ້ອມດ້ວຍທີມງານຕິດຕາມ ແລະ ປະເມີນຜົນ

ເມສາ 2010

ສາລະບານ

ສາລະບານ	i
ສາລະບານຕາຕະລາງ.....	ii
ສາລະບານຮູບສະແດງ	ii
ຄຳຂອບໃຈ ແລະ ຮູ້ບຸນຄຸນ	iii
ບົດສະຫລຸບຫຍໍ້	iv
1. ບົດສະເໜີ	1
2. ຂັ້ນຕອນໃນການສຶກສາ	3
2.1. ຂອບເຂດ ແລະ ຂະແໜງການທີ່ໄດ້ລົງໄປຕິດຕາມ	3
2.2. ວິທີການຈັດຕັ້ງປະຕິບັດ.....	4
2.3. ການຈັດແບ່ງທຶນງານລົງເກັບກຳຂໍ້ມູນ	5
2.4. ໄລຍະເວລາໃນການຈັດຕັ້ງປະຕິບັດ	5
2.5. ການວິເຄາະຂໍ້ມູນ	5
3. ຜົນໄດ້ຮັບຈາກການວິເຄາະຂໍ້ມູນ	5
3.1. ການຊົມໃຊ້ສິ່ງກໍ່ສ້າງ (ໂຄງການ)	6
3.2. ສະພາບຂອງສິ່ງກໍ່ສ້າງ (ໂຄງການຍ່ອຍ)	8
3.2.1. ສະພາບໂຄງການໃນແຕ່ລະແຂວງ.....	8
3.2.2. ສະພາບໂຄງການໃນແຕ່ລະຂະແໜງການ	9
3.3. ວິທີການບູລະນະສ້ອມແປງສິ່ງກໍ່ສ້າງ	11
3.4. ການສ້າງຕັ້ງຄະນະຄຸ້ມຄອງ ແລະ ປົກປັກຮັກສາສິ່ງກໍ່ສ້າງ	14
3.5. ຜົນກະທົບຂອງສິ່ງກໍ່ສ້າງຕໍ່ຊີວິດການເປັນຢູ່ຂອງຊຸມຊົນ	16
3.5.1 ຂະແໜງການສຶກສາ.....	18
3.5.2 ຂະແໜງການໂຍທາທິການ ແລະ ໄພຟ້າ	19
3.5.3 ຜົນກະທົບດ້ານສາທາລະນະສຸກ	20
3.5.4 ຜົນກະທົບດ້ານກະສິກຳ	21
3.6. ຄວາມເພິ່ງພໍໃຈຂອງຊຸມຊົນຕໍ່ກັບການຊ່ວຍເຫລືອຂອງ ທລຍ	22
4. ການຕີລາຄາຜົນໄດ້ຮັບລວມ	25
4.1. ດ້ານດີ :	25
4.2. ດ້ານອ່ອນ :	25
4.3. ສິ່ງທ້າທາຍ	26

4.4.ບົດຮຽນທີ່ຖອດຖອນໄດ້	27
5. ບົດສະຫລຸບ ແລະ ຂໍ້ສະເໜີ.....	27
5.1. ບົດສະຫລຸບ	27
5.2. ຂໍ້ສະເໜີ.....	30
ເອກະສານຊ້ອນທ້າຍ	31
ເອກະສານຊ້ອນທ້າຍ1: ຕົວຢ່າງແບບສອບຖາມທີ່ໄດ້ທຳການສຳຫລວດ	31
ເອກະສານຊ້ອນທ້າຍ2: ຈຳນວນໂຄງການໃນແຕ່ລະປະເພດທີ່ໄດ້ສຳຫລວດຢູ່ແຕ່ລະເມືອງ.....	35
ເອກະສານຊ້ອນທ້າຍ 3: ລາຍລະອຽດໂຄງການທີ່ບໍ່ສາມາດນຳໃຊ້ໄດ້ໃນແຕ່ລະຂະແໜງການ ຢູ່ແຕ່ລະ ເມືອງ...	35
ເອກະສານຊ້ອນທ້າຍ 4: ໂຄງການແຕ່ລະປະເພດ ໃນແຕ່ລະຮອບວຽນ ທີ່ໄດ້ລົງສຳຫລວດ	39

ສາລະບານຕາຕະລາງ

ຕາຕະລາງ 1: ຈຳນວນໂຄງການທີ່ໄດ້ລົງຕິດຕາມໃນແຕ່ລະປະເພດຢູ່ແຕ່ລະແຂວງ	3
ຕາຕະລາງ 2: ຂົນເຜົາທີ່ຖືກສຳພາດ ໃນແຕ່ລະປະເພດຢູ່ແຕ່ລະແຂວງ	4
ຕາຕະລາງ 3: ຈຳນວນໂຄງການທີ່ໄດ້ຖືກຊົມໃຊ້ໃນແຕ່ລະຂະແໜງການທີ່ໄດ້ລົງສຳຫລວດ	6
ຕາຕະລາງ 4: ຈຳນວນໂຄງການທີ່ໄດ້ຖືກຊົມໃຊ້ໃນແຕ່ລະຂະແໜງການທີ່ໄດ້ລົງສຳຫລວດ.....	7
ຕາຕະລາງ 6: ການສ້າງຕັ້ງຄະນະຄຸ້ມຄອງໂຄງການ ໃນແຕ່ລະແຂວງ.....	14
ຕາຕະລາງ 7: ການສ້າງຕັ້ງຄະນະຄຸ້ມຄອງໂຄງການ ໃນແຕ່ລະຂະແໜງການທີ່ໄດ້ລົງສຳຫລວດ	15
ຕາຕະລາງ 8: ຜົນກະທົບຂອງວຽກງານ ທລຍ ຕໍ່ຊີວິດການເປັນຢູ່ຂອງຊຸມຊົນ	18
ຕາຕະລາງ 9: ລະດັບຄວາມເພິ່ງພໍໃຈຂອງຊຸມຊົນ.....	23

ສາລະບານຮູບສະແດງ

ຮູບສະແດງ1: ສົມທຽບສະພາບຂອງໂຄງການທີ່ຢູ່ໃນສະພາບດີ ແລະ ເປ່ເພໃນແຕ່ລະແຂວງ	8
ຮູບສະແດງ2: ສົມທຽບສະພາບຂອງໂຄງການທີ່ຢູ່ໃນສະພາບດີ ແລະ ເປ່ເພໃນແຕ່ລະຂະແໜງການ	11
ຮູບສະແດງ3: ສົມທຽບວິທີການໃນການບົວລະບັດຮັກສາ	12
ຮູບສະແດງ 4: ຜົນກະທົບຂອງວຽກງານ ທລຍ ຕໍ່ຊີວິດການເປັນຢູ່ຂອງຊຸມຊົນ	17
ຮູບສະແດງ 5: ການສົມທຽບລະດັບຄວາມເພິ່ງພໍໃຈຂອງຊຸມຊົນ ໃນແຕ່ລະຂະແໜງການ	22
ຮູບສະແດງ 6: ການພົວພັນລະຫວ່າງຄວາມຍືນຍົງ ແລະ ຄວາມເພິ່ງພໍໃຈຂອງຊຸມຊົນ.....	24

ຄຳຂອບໃຈ ແລະ ຮູ້ບຸນຄຸນ

ບົດປະເມີນຄວາມຍືນຍົງຂອງການຊົມໃຊ້ໂຄງການໃນຄັ້ງນີ້ ຈະບໍ່ສາມາດສຳເລັດໄດ້ ຖ້າປາສະຈາກການປະສານສົມທົບ, ການວາງແຜນທີ່ຮັດກຸມ ແລະຄວາມເປັນເຈົ້າການຂອງທີມງານ ທລຍ ຂັ້ນແຂວງ ທັງໝົດ 6 ແຂວງຄື : ຫລວງນໍ້າທາ, ຫົວພັນ, ຊຽງຂວາງ, ສະຫວັນນະເຂດ, ສາລະວັນ ແລະ ຈຳປາສັກ ພ້ອມທັງທີມງານຂັ້ນເມືອງ ລວມທັງຜູ້ປະສານງານຂັ້ນກຸ່ມບ້ານໃນບັນດາເມືອງເປົ້າໝາຍທັງໝົດ 19 ເມືອງ. ບຸກຄົນເຫລົ່ານີ້ແມ່ນມີບົດບາດສຳຄັນທີ່ສຸດໃນການຈັດຕັ້ງປະຕິບັດຕົວຈິງ ໃນແຕ່ລະທ້ອງຖິ່ນຂອງເຂົາເຈົ້າ ເປັນຕົ້ນແມ່ນການລົງສຳຫລວດ, ເກັບກຳຂໍ້ມູນ ແລະ ການສະໜອງຂໍ້ມູນທີ່ສົມເຫດສົມຜົນ ເພື່ອນຳໃຊ້ເຂົ້າໃນການເຮັດປະເມີນໃນຄັ້ງນີ້.

ດັ່ງນັ້ນ, ຈິ່ງຂໍສະແດງຄວາມຂອບໃຈເປັນຢ່າງສູງມາຍັງທີມງານທຸກພາກສ່ວນທີ່ໄດ້ສຸມທັງສະຕິປັນຍາ ແລະ ເວລາອັນມີຄ່າ ເພື່ອໃຫ້ບົດປະເມີນໃນຄັ້ງນີ້ມີຄວາມສົມບູນທາງດ້ານເນື້ອໃນ ແລະ ສຳເລັດຕາມຄາດໝາຍທີ່ກຳນົດໄວ້. ຂໍສະແດງຄວາມຂອບໃຈຢ່າງສຸດຊຶ້ງມາຍັງທີມງານ ທລຍ ຂັ້ນສູນກາງທີ່ໄດ້ໃຫ້ທິດຊີ້ນຳ ແລະ ການສະໜັບສະໜູນຕ່າງໆ ໂດຍສະເພາະທີມງານຕິດຕາມປະເມີນຜົນຂັ້ນສູນກາງທຸກຄົນທີ່ໄດ້ຊ່ວຍໃນການວາງແຜນ ແລະ ການກວດແກ້ຕ່າງໆ. ຂໍສະແດງຄວາມຂອບໃຈມາຍັງທີມງານຕິດຕາມປະເມີນຜົນ ແລະ ທີມງານອື່ນໆຂັ້ນແຂວງ ລວມທັງຜູ້ປະສານງານແຂວງ ທັງໝົດ 6 ແຂວງທີ່ໄດ້ຊ່ວຍໃນການກວດແກ້ ແລະ ອຳນວຍຄວາມສະດວກໃນການຈັດຕັ້ງປະຕິບັດວຽກງານ ສຳລັບການຂຽນບົດປະເມີນພາຍໃນແຂວງຂອງເຂົາເຈົ້າ.

ຜົນສຳເລັດຄັ້ງນີ້ແມ່ນຜົນງານນຶ່ງຂອງທີມງານ ທລຍ ໝົດທຸກຄົນ ເພື່ອເປັນຄຳຕອບ ແລະໃຫ້ຄວາມກະຈ່າງແຈ້ງຕໍ່ກັບສັງຄົມວ່າໂຄງການທີ່ ທລຍ ໄດ້ໃຫ້ການສະໜັບສະໜູນນັ້ນ ແມ່ນສາມາດອຳນວຍຄວາມສະດວກຕໍ່ກັບຊີວິດການເປັນຢູ່ຂອງພໍ່ແມ່ປະຊາຊົນ ແລະໂຄງການເກືອບທັງໝົດແມ່ນຍັງຖືກນຳໃຊ້ ແລະຢູ່ໃນສະພາບດີແທ້.

ທ້າຍນີ້, ຜົນງານດັ່ງກ່າວແມ່ນຜົນງານອັນແທ້ຈິງຂອງ ທລຍ ເວົ້າລວມ, ເວົ້າສະເພາະແມ່ນຂອງທີມງານ ທລຍ ສູນກາງ, ແຂວງ ແລະ ເມືອງ ຕະຫລອດຮອດປະຊາຊົນ ແລະ ການນຳຂັ້ນທ້ອງຖິ່ນຜູ້ທີ່ມີສ່ວນໃນການຈັດຕັ້ງປະຕິບັດກິດຈະກຳຈົນເກີດໝາກຜົນດັ່ງກ່າວມາຂ້າງເທິງ. ຈິ່ງຂໍມອບບົດປະເມີນນີ້ໄວ້ເປັນຜົນງານຂອງທຸກໆຄົນ ທີ່ໄດ້ຮ່ວມມືກັນໃນການຕໍ່ສູ້ກັບຄວາມທຸກຍາກ.

ບົດສະຫລຸບຫຍໍ້

ອົງຕາມຜົນໄດ້ຮັບທີ່ໜ້າເພິ່ງພໍໃຈຂອງການເຮັດປະເມີນຄວາມຍືນຍົງຂອງການຊົມໃຊ້ໂຄງການ ທີ່ໄດ້ຈັດຕັ້ງປະຕິບັດຢູ່ສາມເມືອງ ຂອງສາມແຂວງເປົ້າໝາຍ ຄື: ເມືອງຊຽງຄໍ້ ແຂວງຫົວພັນ, ເມືອງ ວິລະບູລີ ແຂວງ ສະຫວັນນະເຂດ ແລະ ເມືອງສຸຂຸມາ ແຂວງຈໍາປາສັກ, ໃນນັ້ນມີຈໍານວນ 70 ໂຄງການຢ່ອຍທີ່ທລຍ ໄດ້ໃຫ້ການສະໜັບສະໜູນ ໃນຮອບວຽນ 1 (2003-2004) ແລະຮອບວຽນທີ 2 (2004-2005), ທີ່ກວາມເອົາ 4 ຂະແໜງການຄື: ສຶກສາ, ໂຍທາທິການ, ສາທາລະນະສຸກ ແລະ ກະສິກໍາ. ພ້ອມນັ້ນກໍໄດ້ລາຍງານຜົນໄດ້ຮັບຂອງການປະເມີນດັ່ງກ່າວໃຫ້ຝ່າຍລັດຖະບານ ໂດຍສະເພາະແມ່ນລາຍງານຕໍ່ກອງປະຊຸມສະພາບໍລິຫານຄັ້ງທີ 14 ທີ່ໄດ້ຈັດຂຶ້ນໃນເດືອນມັງກອນ 2010 ທີ່ແຂວງຈໍາປາສັກ. ຈາກນັ້ນທິມງານທີ່ກ່ຽວຂ້ອງ ໂດຍສະເພາະທິມງານຕິດຕາມປະເມີນຜົນຂອງ ທລຍ ໄດ້ມີການປັບປຸງແບບສອບຖາມ ແລະ ກໍານົດຮູບແບບຂອງການປະເມີນໃຫ້ກວາມເອົາທຸກເມືອງທຸກແຂວງທີ່ ທລຍ ກໍາລັງຈັດຕັ້ງປະຕິບັດຢູ່ ແລະ ກວາມເອົາທຸກຂະແໜງການໃນແຕ່ລະຮອບວຽນທີ່ ທລຍ ໄດ້ໃຫ້ການສະໜັບສະໜູນໄລຍະຜ່ານມາ.

ຈຸດປະສົງຫລັກຂອງການປະເມີນໃນຄັ້ງນີ້ແມ່ນເພື່ອປະເມີນຄືນກ່ຽວກັບຄວາມຍືນຍົງຂອງການນໍາໃຊ້ໂຄງການທັງໝົດທີ່ກ່ຽວຂ້ອງກັບການກໍ່ສ້າງພື້ນຖານໂຄງລ່າງທີ່ ທລຍ ໄດ້ໃຫ້ການສະໜັບສະໜູນໃນແຕ່ລະຕົວເມືອງເປົ້າໝາຍ. ພ້ອມດຽວກັນນັ້ນກໍເພື່ອຍົກລະດັບຄວາມຮູ້ຄວາມສາມາດຂອງທິມງານຂັ້ນແຂວງ ໂດຍສະເພາະທິມງານທີ່ຮັບຜິດຊອບວຽກງານຕິດຕາມປະເມີນຜົນໃນການວິເຄາະ ແລະເຮັດບົດປະເມີນກ່ຽວກັບວຽກງານດັ່ງກ່າວໃນແຂວງຂອງຕົນພາຍໃຕ້ການຊີ້ນຳ, ໃຫ້ຄຳປຶກສາ ແລະຈັດຝຶກອົບຮົມຈາກທິມງານຕິດຕາມປະເມີນຜົນຂັ້ນສູນກາງກ່ຽວກັບຂັ້ນຕອນການຈັດຕັ້ງປະຕິບັດ, ການນໍາໃຊ້ໂປລແກລມສຳລັບວິເຄາະ ແລະ ການຂຽນບົດປະເມີນ.

ການດຳເນີນຂັ້ນຕອນ ແລະ ວິທີການຈັດຕັ້ງປະຕິບັດແມ່ນມີຄວາມແຕກຕ່າງຈາກການຈັດຕັ້ງປະຕິບັດໃນໄລຍະຜ່ານມາ ເພາະການປະເມີນຄັ້ງນີ້ແມ່ນໄດ້ເນັ້ນໃສ່ການປະຢັດທັງທາງດ້ານງົບປະມານ ແລະເວລາ. ສະນັ້ນຈິ່ງໄດ້ມອບຄວາມຮັບຜິດຊອບໃຫ້ທິມງານຂັ້ນແຂວງ ແລະ ເມືອງ ໃນການລົງສຳຫລວດ ແລະ ເກັບກຳຂໍ້ມູນຕົວຈິງ ໄປຄຽງຄູ່ກັບການຈັດຕັ້ງປະຕິບັດໜ້າວຽກອື່ນໆຢູ່ພາກສະໜາມ.

ການປະເມີນຄັ້ງນີ້ໄດ້ຖືກຈັດຕັ້ງປະຕິບັດຢູ່ 19 ເມືອງຂອງ 6 ແຂວງເປົ້າໝາຍ ເຊິ່ງມີຈໍານວນ 1,051 ໂຄງການ ທີ່ກ່ຽວຂ້ອງກັບຂະແໜງການສຶກສາ, ໂຍທາທິການ, ສາທາລະນະສຸກ ແລະ ຂະແໜງກະສິກໍາ. ການປະເມີນແມ່ນໄດ້ເລີ່ມຕົ້ນແຕ່ເດືອນມັງກອນ ຫາ ເດືອນເມສາ 2010 ດ້ວຍການວາງແຜນ, ການເກັບກຳຂໍ້ມູນ, ການວິເຄາະ ແລະ ຂຽນບົດລາຍງານ ໄປຄຽງຄູ່ກັບການປະຕິບັດໜ້າວຽກຕ່າງໆ ທີ່ທິມງານຕ້ອງຮັບຜິດຊອບໃນແຕ່ລະໄລຍະ.

ນອກຈາກຕົວຊີ້ວັດຕ່າງໆທີ່ໄດ້ກຳນົດຂຶ້ນໃນແບບສອບຖາມທີ່ກ່ຽວຂ້ອງກັບຄວາມຍືນຍົງຂອງການນໍາໃຊ້ໂຄງການແລ້ວ ບົດປະເມີນຄັ້ງນີ້ກໍຍັງຈະຍົກໃຫ້ເຫັນດ້ານດີ, ດ້ານອ່ອນ, ສິ່ງທ້າທາຍ ແລະ ບາງຂໍ້ສະເໜີ

ເພື່ອເປັນການປັບປຸງ ພ້ອມທັງຮັບປະກັນໃຫ້ທຸກໂຄງການທີ່ໄດ້ໃຫ້ການຊ່ວຍເຫລືອສາມາດນຳໃຊ້ໄດ້ ແລະ ອຳນວຍຄວາມສະດວກໃຫ້ຊຸມຊົນທີ່ທຸກຍາກໃນບັນດາເມືອງເປົ້າໝາຍທີ່ ຫລຍ ກຳລັງໃຫ້ການຊ່ວຍເຫລືອ.

ຜົນໄດ້ຮັບຈາກການສຶກສາໃນຄັ້ງນີ້ ຖືວ່າເປັນທີ່ໜ້າພໍໃຈຫລາຍ ທັງນີ້ກໍຍ້ອນວ່າທີມງານຕິດຕາມປະ ເມີນຜົນ ໃນແຕ່ລະແຂວງສາມາດເຂົ້າໃຈ ແລະ ເຮັດສຳເລັດບົດປະເມີນສະເພາະໃນແຂວງຂອງຕົນເພື່ອ ເປັນຂໍ້ມູນລາຍງານໃຫ້ອຳນາດການປົກຄອງຂັ້ນແຂວງ, ເມືອງ ແລະ ເປັນຂໍ້ມູນສະໜອງໃຫ້ພາກສ່ວນ ອື່ນໆ ທີ່ມີຄວາມ ສົນໃຈ. ຈາກນັ້ນທີມງານຕິດຕາມປະເມີນຜົນຂັ້ນສູນກາງໄດ້ສັງລວມຄືນຂໍ້ມູນທັງໝົດ 6 ແຂວງ ຕາມແບບ ສອບຖາມທີ່ໄດ້ລົງສຳຫລວດທັງໝົດ 1,051 ໂຄງການ ແລະ ໄດ້ມີການລົງສຸ່ມກວດຕົວຈິງຢູ່ບາງ ເມືອງໃນແຕ່ລະຂະແໜງການ.

ຜົນໄດ້ຮັບຈາກການສຶກສາໃນຄັ້ງນີ້ຖືວ່າມີບົດບາດສຳຄັນຫລາຍ ເພາະມັນສາມາດສະທ້ອນໃຫ້ເຫັນ ວ່າມີຈັກໂຄງການທີ່ໄດ້ລົງສຳຫລວດນັ້ນຍັງຖືກນຳໃຊ້ໄດ້ ລວມທັງການສຶກສາເບິ່ງສະພາບຂອງໂຄງການ ໃນແຕ່ລະຂະແໜງການ ພ້ອມທັງສາມາດຊີ້ໃຫ້ເຫັນອີກວ່າຂະແໜງການໃດທີ່ມີການເປ່ເພຫລາຍ ແລະ ຍ້ອນເຫດຜົນອັນໃດ ເຊິ່ງບັນຫາດັ່ງກ່າວຖືວ່າມີບົດບາດສຳຄັນຕໍ່ການສຶກສາໃນຄັ້ງນີ້. ພ້ອມດຽວກັນນັ້ນ ກໍຍັງ ສາມາດຊີ້ໃຫ້ເຫັນຄວາມເອົາໃຈໃສ່ຂອງພໍ່ແມ່ປະຊາຊົນ ແລະ ອຳນາດການປົກຄອງທ້ອງຖິ່ນໃນແຕ່ລະ ເມືອງ ໃນການປົກປັກຮັກສາສິ່ງກໍ່ສ້າງເຫລົ່ານັ້ນ. ໄປຄຽງຄູ່ກັບການສຶກສາເບິ່ງຜົນກະທົບຂອງໂຄງການໃນ ແຕ່ລະຂະແໜງການຕໍ່ກັບຊີວິດການເປັນຢູ່ຂອງພໍ່ແມ່ປະຊາຊົນ ລວມທັງຄວາມເພິ່ງພໍໃຈຂອງເຂົາເຈົ້າຕໍ່ກັບ ບັນດາໂຄງການທີ່ທີມງານໄດ້ລົງໄປສຳຫລວດ.

ຜົນຂອງການສຶກສາຊີ້ໃຫ້ເຫັນວ່າຈຳນວນໂຄງການເກືອບທັງໝົດແມ່ນຍັງຖືກນຳໃຊ້ໄດ້ຄື ຄິດເປັນ ສັດສ່ວນ 96% (1,011 ໂຄງການ) ຂອງຈຳນວນໂຄງການທັງໝົດທີ່ໄດ້ທຳການປະເມີນໃນຄັ້ງນີ້ ແລະ ມີ ພຽງ 4% (40 ໂຄງການ¹) ທີ່ບໍ່ສາມາດນຳໃຊ້ໄດ້. ສຳລັບສະພາບຂອງສິ່ງກໍ່ສ້າງໂດຍສະເລ່ຍແລ້ວເຫັນໄດ້ ວ່າສ່ວນໃຫຍ່ແມ່ນຍັງຢູ່ໃນສະພາບດີທີ່ພໍໃຊ້ໄດ້ທາດີຫລາຍ ເຊິ່ງໄດ້ກວມເອົາສັດສ່ວນ 91% ສ່ວນເຫລືອ ແມ່ນຖືກເປ່ເພເລັກໜ້ອຍແຕ່ຍັງນຳໃຊ້ໄດ້ຢູ່ຫາເປ່ເພຫລາຍຈົນບໍ່ສາມາດນຳໃຊ້ໄດ້.

ສິ່ງທີ່ເຮັດໃຫ້ສະພາບຂອງສິ່ງກໍ່ສ້າງທີ່ໄດ້ທຳການປະເມີນຍັງຢູ່ໃນສະພາບດີ ແມ່ນຍ້ອນໄດ້ມີການ ຈັດຕັ້ງຄະນະຄຸ້ມຄອງ ແລະ ປົກປັກຮັກສາໃນແຕ່ລະໂຄງການຍ່ອຍ ແລະ ມີຫລາຍໆຄະນະໃນບາງກຸ່ມ ບ້ານມີຄວາມຫ້າວຫັນ ແລະ ເອົາໃຈໃສ່ໃນການບຳລຸງຮັກສາ. ສິ່ງທີ່ພົ້ນເດັ່ນທີ່ສຸດສຳລັບແບບວິທີໃນການ ບຳລຸງຮັກສາ ໂດຍສະເລ່ຍໃນແຕ່ລະແຂວງແມ່ນການລະດົມຊາວບ້ານໃນການສ້ອມແປງໃນກໍລະນີຫາກມີ ການເປ່ເພ ເຊິ່ງກວມເອົາສັດສ່ວນ 47%, ຖັດລົງມາແມ່ນການເກັບພັນທະຈາກການຊົມໃຊ້ ເພື່ອສ້າງເປັນ ກອງທຶນສຳລັບສ້ອມແປງ ຄິດເປັນສັດສ່ວນ 26% ແລະການນຳໃຊ້ງົບປະມານສຳລັບການບຳລຸງຮັກສາ ແລະ ສ້ອມແປງແມ່ນ 23% ສ່ວນເຫລືອແມ່ນນຳໃຊ້ວິທີການອື່ນໆ ແລະ ບໍ່ມີແຜນໃນການສ້ອມແປງ.

¹ ຫລັງຈາກທຳການສຳຫລວດມີຈຳນວນ 7 ໂຄງການໄດ້ທຳການສ້ອມແປງຄືນ ແລະ ສາມາດນຳໃຊ້ໄດ້ອີກແຕ່ເດືອນເມສາ 2010

ນອກຈາກນັ້ນ, ການສຶກສາຄັ້ງນີ້ຍັງໄດ້ສະແດງໃຫ້ເຫັນວ່າ ບັນດາໂຄງການທີ່ ທລຍ ໄດ້ໃຫ້ການສະໜັບສະໜູນໄປນັ້ນ ສາມາດປັບປຸງຊີວິດການເປັນຢູ່ຂອງຊຸມຊົນໄປໃນທາງທີ່ດີຂຶ້ນ ຄິດເປັນສັດສ່ວນ 96% ຂອງຈຳນວນທັງໝົດທີ່ໄດ້ລົງສຳຫລວດ ແລະ ສ່ວນເຫລືອທີ່ບອກວ່າບໍ່ມີຜົນກະທົບຫຍັງນັ້ນ ແມ່ນຍ້ອນບາງໂຄງການບໍ່ສາມາດນຳໃຊ້ໄດ້ ແລະ ບາງໂຄງການໄດ້ຮັບຄວາມເສຍຫາຍຈາກໄພພິບັດຈາກທຳມະຊາດ ແລະອັກຄີໄພຕ່າງໆ.

ແນວໃດກໍ່ຕາມຈາກການສຶກສາກ່ຽວກັບຄວາມເພິ່ງພໍໃຈຂອງຊຸມຊົນທັງໝົດ ທີ່ທົ່ວໄປໄດ້ທຳການສຳຫລວດແລ້ວເຫັນໄດ້ວ່າຊຸມຊົນມີຄວາມຮູ້ບຸນຄຸນ ແລະເພິ່ງພໍໃຈຫລາຍຕໍ່ການຊ່ວຍເຫລືອຂອງລັດຖະບານໂດຍຜ່ານ ທລຍ ໃນດ້ານຕ່າງໆຄິດເປັນສັດສ່ວນ 93.7% ແລະ 4.8% ທີ່ມີຄວາມເພິ່ງພໍໃຈໃນລະດັບປານກາງ ແຕ່ເຖິງແນວໃດກໍ່ຕາມຍ້ອນງົບປະມານທີ່ມີຢ່າງຈຳກັດແຕ່ຄວາມຕ້ອງການຂອງຊຸມຊົນພັດມີຢ່າງມະຫາສານເຮັດໃຫ້ ທລຍ ບໍ່ສາມາດຕອບສະໜອງທຸກຄວາມຕ້ອງການຂອງຊຸມຊົນໄດ້ ເປັນຜົນເຮັດໃຫ້ມີບາງຄຳຕອບຂອງຊຸມຊົນທີ່ບອກວ່າບໍ່ເພິ່ງພໍໃຈຕໍ່ການຊ່ວຍເຫລືອດັ່ງກ່າວ.

ເພື່ອຮັບປະກັນ ໃຫ້ເປັນການລົງທຶນທີ່ກຸ້ມຄ່າ ຄວນມີການຕິດຕາມຄືນບັນດາໂຄງການທີ່ ທລຍ ໄດ້ໃຫ້ການຊ່ວຍເຫລືອໃນໄລຍະຜ່ານມາ ໂດຍສະເພາະໃນ 7 ເມືອງທີ່ ທລຍ ໄດ້ຖອຍການຊ່ວຍເຫລືອອອກມາແຕ່ປີ 2008 ທັງນີ້ກໍ່ເພື່ອສຶກສາເບິ່ງການຊົມໃຊ້ ແລະ ການປົກຮັກສາສິ່ງກໍ່ສ້າງຕ່າງໆ ເພາະທຸກການລົງທຶນຂອງ ທລຍ ແມ່ນເພື່ອປັບປຸງຊີວິດການເປັນຢູ່ຂອງປະຊາຊົນແຕ່ຖ້າຫາກໂຄງການທີ່ໄດ້ກໍ່ສ້າງໄປແລ້ວບໍ່ໄດ້ຖືກນຳໃຊ້ ກໍ່ຖືວ່າເປັນການລົງທຶນທີ່ບໍ່ກຸ້ມຄ່າ.

ພ້ອມດຽວກັນນັ້ນ ເພື່ອໃຫ້ການລົງທຶນຂອງລັດຕໍ່ການພັດທະນາຊຸມນະບົດ ແລະ ແກ້ໄຂຄວາມທຸກຍາກ ເປັນການລົງທຶນທີ່ກຸ້ມຄ່າ ແລະມີປະສິດທິຜົນ ຕ້ອງໄດ້ປຸກຈິດສຳນຶກຄວາມຮັບຜິດຊອບເປັນເຈົ້າຕົນເອງຂອງຊຸມຊົນ ພ້ອມທັງຊຸກຍູ້ໃຫ້ຊຸມຊົນເອົາໃຈໃສ່ວຽກງານປົກປັກຮັກສາ ແລະ ບູລະນະໃຫ້ຫລາຍຂຶ້ນ. ສະນັ້ນ, ມັນຮຽກຮ້ອງໃຫ້ທົ່ວໄປ ທລຍ ແຕ່ລະຂັ້ນໃນແຕ່ລະພາກສ່ວນ ແລະ ອຳນາດການປົກຄອງຂັ້ນທ້ອງຖິ່ນ ທີ່ກ່ຽວຂ້ອງຕ້ອງໄດ້ເອົາໃຈໃສ່ໂຄສະນາຂົນຂວາຍ ແລະ ປຸກຈິດສຳນຶກໃຫ້ແກ່ຊຸມຊົນແຕ່ຫົວຫົວວ່າ ທຸກການຊ່ວຍເຫລືອແມ່ນບົນພື້ນຖານການມີສ່ວນຮ່ວມ ແລະ ປະກອບສ່ວນ ທີ່ແຂງແຮງຂອງຊຸມຊົນ; ຖ້າບໍ່ດັ່ງນັ້ນກໍ່ຈະເປັນການລົງທຶນທີ່ບໍ່ກຸ້ມຄ່າທັງເປັນການເຮັດໃຫ້ປະຊາຊົນຕິດພະຍາດຄອງຄອຍໃຫ້ແຕ່ຜູ້ອື່ນມາຊ່ວຍເຫລືອ ແລະບໍ່ສາມາດຈະກຸ້ມຕົນເອງ, ເພິ່ງຕົນເອງ ແລະ ສ້າງຄວາມເຂັ້ມແຂງດ້ວຍຕົນເອງໄດ້ຈັກເທື່ອ.

1.ບົດສະເໜີ

ການຈັດຕັ້ງປະຕິບັດບັນດາກິດຈະກຳ (ໂຄງການ) ທີ່ສະໜັບສະໜູນຈາກກອງທຶນຫລຸດຜ່ອນຄວາມທຸກຍາກໃນໄລຍະຜ່ານມາ ແມ່ນອີງໃສ່ການຕັດສິນໃຈ ແລະ ມອບຄວາມຮັບຜິດຊອບໃຫ້ຊາວບ້ານ, ເຊິ່ງເປັນການສ້າງໂອກາດໃຫ້ແກ່ຊາວບ້ານມີທາງເລືອກ ກ່ຽວກັບປະເພດຂອງໂຄງການ ແລະຂໍ້ສະເໜີຕ່າງໆ, ບໍ່ພຽງແຕ່ເທົ່ານັ້ນ ທລຍ ຍັງໄດ້ສ້າງເງື່ອນໄຂ ເພື່ອອຳນວຍຄວາມສະດວກໃຫ້ຊາວບ້ານຄັດເລືອກ ແລະ ຈັດຕັ້ງປະຕິບັດໂຄງການຢ່ອຍດ້ວຍຕົນເອງເຊັ່ນ: ການເຮັດສັນຍາກັບຜູ້ຮັບເໝົາ, ພ້ອມດຽວກັນນັ້ນຊາວບ້ານກໍຍັງເປັນຜູ້ຄວບຄຸມທາງດ້ານການເງິນ ໃນການເບີກຈ່າຍໃຫ້ແກ່ຜູ້ຮັບເໝົາກໍ່ສ້າງໂດຍກົງ. ບັນດາກິດຈະກຳທີ່ຂັບເຄື່ອນໂດຍຊຸມຊົນທີ່ກ່າວມາຂ້າງເທິງນັ້ນ ຍັງບໍ່ມີອົງການໃດໆໃນ ສປປ ລາວ ຈັດຕັ້ງປະຕິບັດມາກ່ອນເລີຍ.

ຜົນໄດ້ຮັບຂອງການປະເມີນຄວາມຍືນຍົງຂອງການຊົມໃຊ້ໂຄງການ ທີ່ໄດ້ຈັດຕັ້ງປະຕິບັດໃນ ເດືອນຕຸລາ 2009 ຢູ່ສາມເມືອງຂອງສາມແຂວງເປົ້າໝາຍ ຂອງ ທລຍ ຖືວ່າເປັນຮູບແບບ ແລະ ບົດຮຽນອັນສຳຄັນ ເພື່ອເຮັດໃຫ້ການປະເມີນຄັ້ງນີ້ໄດ້ຮັບປະສິດທິພາບຫລາຍທີ່ສຸດ. ແຕ່ແນວໃດກໍ່ຕາມຜົນໄດ້ຮັບ ດັ່ງກ່າວກໍ່ຖືວ່າເປັນພຽງສ່ວນໜ້ອຍນຶ່ງຂອງໂຄງການທີ່ຖືກຄັດເລືອກສຳລັບການເຮັດປະເມີນ (70 ໂຄງການ) ເມື່ອທຽບກັບຈຳນວນ ໂຄງການທັງໝົດທີ່ ທລຍ ໄດ້ໃຫ້ການສະໜັບສະໜູນໃນແຕ່ລະເມືອງ ຕັ້ງແຕ່ເລີ່ມຕົ້ນໂຄງການ. ສະນັ້ນ, ທີມງານທີ່ກ່ຽວຂ້ອງ ໂດຍສະເພາະທີມງານຕິດຕາມປະເມີນຜົນ ຈິ່ງເຫັນໄດ້ຄວາມຈຳເປັນທີ່ຈະຕ້ອງທຳການປະເມີນດັ່ງກ່າວຢູ່ໝົດທຸກແຂວງ ໃນແຕ່ເມືອງ ເຊິ່ງໄດ້ກວາມເອົາທຸກຮອບວຽນ ແລະ ທຸກຂະແໜງການທີ່ກ່ຽວຂ້ອງກັບການກໍ່ສ້າງ ແລະ ປັບປຸງພື້ນຖານໂຄງລ່າງຂອງຊຸມຊົນ.

ການປະເມີນຄັ້ງນີ້ ໄດ້ຈັດຕັ້ງປະຕິບັດຢູ່ 19 ເມືອງ ຂອງ 6 ແຂວງເປົ້າໝາຍ. ມີຈຳນວນ 1,051 ໂຄງການທີ່ກ່ຽວຂ້ອງກັບການກໍ່ສ້າງ ແລະ ປັບປຸງພື້ນຖານໂຄງລ່າງ (ສຶກສາ, ໂຍທາທິການ, ສາທາລະນະສຸກ ແລະ ກະສິກຳ). ຜົນໄດ້ຮັບຂອງການປະເມີນ ແລະ ສຶກສາ ຄັ້ງນີ້ຈະເປັນຄຳຕອບ ແລະ ໃຫ້ຄວາມກະຈ່າງແຈ້ງຕໍ່ກັບສັງຄົມວ່າໂຄງການທີ່ ທລຍ ໄດ້ໃຫ້ການສະໜັບສະໜູນນັ້ນໄດ້ສົ່ງຜົນປະໂຫຍດໃດແດ່ໃຫ້ກັບສັງຄົມ ແລະ ຄວາມຍືນຍົງຂອງການຊົມໃຊ້ໂຄງການມີຈິງແທ້ບໍ່?

ຈຸດປະສົງຫລັກຂອງການເຮັດປະເມີນຄັ້ງນີ້ກໍ່ບໍ່ແຕກຕ່າງຫຍັງຈາກການປະເມີນໃນຄັ້ງຜ່ານມາແຕ່ຈະແຕກຕ່າງໃນວິທີການຈັດຕັ້ງປະຕິບັດເທົ່ານັ້ນ ເຊິ່ງຈຸດປະສົງຕົ້ນຕໍປະກອບດ້ວຍ:

1. ເພື່ອຕິດຕາມ ແລະປະເມີນສະພາບກໍ່ຄືຄວາມຍືນຍົງຂອງການນຳໃຊ້ໂຄງການທີ່ ທລຍ ໄດ້ໃຫ້ການສະໜັບສະໜູນໃນໄລຍະຜ່ານມາ ແຕ່ຮອບວຽນທີ1 ຫາ ຮອບວຽນທີ 6;

2. ເພື່ອຕິດຕາມຄວາມຮັບຜິດຊອບ ແລະ ສະຕິເປັນເຈົ້າ ຂອງຊຸມຊົນຜູ້ທີ່ໄດ້ຮັບຜົນປະໂຫຍດໂດຍກົງ ຈາກການນຳໃຊ້, ປົກປັກຮັກສາ ແລະ ຄຸ້ມຄອງໂຄງການທີ່ ທລຍ ໃຫ້ການສະໜັບສະໜູນໃນໄລຍະ ຜ່ານມາ ວ່າຈະສາມາດຮັບປະກັນຄວາມຍືນຍົງຂອງໂຄງການເຫລົ່ານັ້ນໄດ້ພຽງໃດ;
3. ເພື່ອຕີລາຄາໄດ້ຄວາມເພິ່ງພໍໃຈຂອງຊຸມຊົນ ແລະ ຜົນກະທົບຂອງໂຄງການຕໍ່ຊີວິດການເປັນຢູ່ຂອງ ຊຸມຊົນຄືແນວໃດ;
4. ເພື່ອສຶກສາບັນດາປັດໃຈທີ່ມີຜົນກະທົບຕໍ່ຄວາມຍືນຍົງຂອງບັນດາໂຄງການທີ່ໄດ້ລົງໄປສຳຫລວດ;
5. ເພື່ອຍົກລະດັບຄວາມຮູ້ຄວາມສາມາດ ແລະ ສ້າງຄວາມເຂັ້ມແຂງຂອງທົນທານຂັ້ນແຂວງ ກ່ຽວກັບ ວຽກງານການປະເມີນ;ແລະ
6. ເພື່ອນຳເອົາຜົນໄດ້ຮັບຈາກການລົງຕິດຕາມ ແລະ ປະເມີນ ລາຍງານຕໍ່ຝ່າຍລັດຖະບານ ແລະ ອົງ ການຜູ້ໃຫ້ທຶນ.

ຈາກຈຸດປະສົງທີ່ກ່າວມາຂ້າງເທິງນັ້ນ, ການປະເມີນຜົນຄວາມຍືນຍົງການນຳໃຊ້ໂຄງການຄັ້ງ ນີ້ແມ່ນໄດ້ອີງໃສ່ຈຸດປະສົງຕົ້ນຕໍ ຂອງກອງທຶນທຸກລຸດຜ່ອນຄວາມທຸກຍາກມາເປັນພື້ນຖານຂອງການ ປະເມີນຄື: (1) ຊ່ວຍເຫລືອຊາວບ້ານໃນການພັດທະນາໂຄງລ່າງຂະໜາດນ້ອຍ ແລະ ໃຫ້ເຂົາເຈົ້າ ໄດ້ຮັບການບໍລິການດ້ານຕ່າງໆ ຕາມຄວາມຈຳເປັນ ແລະ ເໝາະສົມ; (2) ສ້າງຂີດຄວາມສາມາດ ເພື່ອມອບສິດໃຫ້ຊາວບ້ານທຸກຍາກເປັນຜູ້ວາງແຜນ, ຈັດຕັ້ງປະຕິບັດ ແລະ ຄຸ້ມຄອງທຸກການລົງທຶນ ຢູ່ໃນໝູ່ບ້ານດ້ວຍຕົນເອງຕາມຮູບແບບການແບ່ງຂັ້ນຄຸ້ມຄອງ ແລະ ຄວາມໂປ່ງໃສເປັນຫລັກ ແລະ (3) ສ້າງຄວາມເຂັ້ມແຂງໃຫ້ແກ່ສະຖາບັນທ້ອງຖິ່ນ, ສະໜັບສະໜູນຂະບວນການຕັດສິນໃຈ ແລະ ການແກ້ໄຂຂໍ້ຂັດແຍ່ງແບບມີສ່ວນຮ່ວມຕັ້ງແຕ່ຂັ້ນບ້ານ, ກຸ່ມບ້ານ ແລະ ເມືອງ ໂດຍໃຫ້ມີສ່ວນກ່ຽວ ຂ້ອງຢ່າງກ້ວາງຂວາງຂອງຊາວບ້ານ ໂດຍສະເພາະບ້ານທຸກຍາກທີ່ປະກອບດ້ວຍຊົນເຜົ່າຕ່າງໆ ແລະ ເພດຍິງ. ສິ່ງທີ່ກ່າວມານີ້ຈະເປັນຕົວຊີ້ວັດທີ່ສຳຄັນເພື່ອປະເມີນຜົນໄດ້ຮັບ ແລະ ຄວາມຍືນຍົງ ຂອງໂຄງການ.

2. ຂັ້ນຕອນໃນການສຶກສາ

2.1. ຂອບເຂດ ແລະ ຂະແໜງການທີ່ໄດ້ລົງໄປຕິດຕາມ

ໂດຍອີງໃສ່ປະສົບການ ແລະ ບົດຮຽນທີ່ໄດ້ຮັບຈາກການເຮັດປະເມີນໃນຄັ້ງທີ່ຜ່ານມານັ້ນ ແລະ ກໍ່ເພື່ອເຮັດໃຫ້ການປະເມີນຄັ້ງນີ້ໄດ້ຮັບຜົນຕາມຈຸດປະສົງທີ່ໄດ້ກຳນົດໄວ້ ທີມງານທີ່ກ່ຽວຂ້ອງ ໄດ້ມີການປຶກສາຫາລື ແລະ ປັບປຸງແບບວິທີໃນການຈັດຕັ້ງປະຕິບັດ ໂດຍສະເພາະແມ່ນແບບສອບຖາມ, ວິທີການດຳເນີນງານ ແລະ ຂັ້ນຕອນຕ່າງໆ ທັງນີ້ກໍ່ເພື່ອເປັນການປະຢັດທັງທາງດ້ານງົບປະມານ ແລະ ເວລາ ທີ່ນຳໃຊ້ສຳລັບການເຮັດປະເມີນດັ່ງກ່າວ. ຈຳນວນໂຄງການໃນແຕ່ລະປະເພດ ໃນແຕ່ລະແຂວງທີ່ໄດ້ທຳການສຳຫລວດ ແລະ ນຳໃຊ້ເຂົ້າໃນການປະເມີນຄັ້ງນີ້ ມີລາຍລະອຽດດັ່ງລຸ່ມນີ້:

ຕາຕະລາງ 1: ຈຳນວນໂຄງການທີ່ໄດ້ລົງຕິດຕາມໃນແຕ່ລະປະເພດຢູ່ແຕ່ລະແຂວງ

ປະເພດໂຄງການ	ຊື່ແຂວງ						ລວມ
	ຫລວງນ້ຳທາ	ຫົວພັນ	ຊຽງຂວາງ	ສະຫວັນນະເຂດ	ສາລະວັນ	ຈຳປາສັກ	
ໂຄງການກໍ່ສ້າງໂຮງຮຽນ, ສະໂມສອນຊຸມຊົນ	8	82	23	117	20	56	306
ຍົກລະດັບທາງຊົນນະບົດ	9	143	29	77	9	2	269
ກໍ່ສ້າງ ແລະ ສ້ອມແປງຂົວ	3	11	5	6	6	3	34
ໄຟຟ້າຂະໜາດນ້ອຍ	3	1	0	2	3	0	9
ກໍ່ສ້າງສຸກສາລາ	3	2	4	9	5	3	26
ລະບົບນ້ຳລືນ ແລະ ນ້ຳປະປາຊຸມຊົນ	8	204	56	17	11	1	297
ນ້ຳສ້າງ ແລະ ນ້ຳບາດານ	0	0	0	38	2	10	50
ຊົນລະປະທານ ແລະ ຝາຍກັນນ້ຳ	2	34	2	5	4	4	51
ຕະຫລາດຊຸມຊົນ	0	2	6	0	1	0	9
ລວມ	36	479	125	271	61	79	1051

ແຫລ່ງຂໍ້ມູນ: ຈາກການວິເຄາະຂໍ້ມູນຂອງໜ່ວຍງານຕິດຕາມ-ປະເມີນຜົນ ເດືອນມີນາ 2010

ຕາຕະລາງ 2: ຊົນເຜົ່າທີ່ຖືກສຳພາດໃນແຕ່ລະປະເພດຢູ່ແຕ່ລະແຂວງ

ຊື່ແຂວງ	ຊົນເຜົ່າທີ່ຖືກສຳພາດ			ລວມ
	ລາວ	ຊົນເຜົ່າ	ເປີເຊັນ	
ຫລວງນ້ຳທາ	3	33	91%	36
ຫົວພັນ	239	240	50%	479
ຊຽງຂວາງ	52	73	58%	125
ສະຫວັນນະເຂດ	0	271	100%	271
ສາລະວັນ	2	59	97%	61
ຈຳປາສັກ	79	0	0%	79
ລວມ	375	675	64%	1051

ຂໍ້ມູນ:ຈາກການວິເຄາະຂໍ້ມູນຂອງໜ່ວຍງານຕິດຕາມ-ປະເມີນຜົນ ເດືອນມີນາ 2010

ສຳລັບການສຳຫລວດຄັ້ງນີ້ເຮົາເຫັນໄດ້ວ່າບັນດາຊົນເຜົ່າ ກວາມເອົາສ່ວນໃຫຍ່ (64%) ຂອງຊຸມຊົນ ທີ່ໄດ້ເຂົ້າຮ່ວມວຽກງານການປະເມີນຄັ້ງນີ້ ເປັນຕົ້ນແມ່ນການເຂົ້າຮ່ວມຂັ້ນຕອນການສຳພາດ ແລະ ການສະໜອງຂໍ້ມູນລວມທັງການລົງກວດກາຕົວຈິງຂອງໂຄງການທີ່ໄດ້ລົງໄປສຳຫລວດ. ບັນຫາດັ່ງກ່າວໄດ້ສະແດງໃຫ້ເຫັນການມີສ່ວນຮ່ວມຂອງຊຸມຊົນໃນແຕ່ລະພາກສ່ວນໂດຍບໍ່ມີການຈຳແນກຊົນເຜົ່າ.

2.2.ວິທີການຈັດຕັ້ງປະຕິບັດ

ການປະເມີນຄັ້ງນີ້ແມ່ນມີຄວາມແຕກຕ່າງກັບການປະເມີນໃນຄັ້ງກ່ອນ ເພາະເປົ້າໝາຍແມ່ນແນໃສ່ສ້າງຄວາມເຂັ້ມແຂງໃຫ້ແກ່ທຶນງານໃນແຕ່ລະແຂວງ ສະນັ້ນຈິ່ງໄດ້ມອບຄວາມຮັບຜິດຊອບໃຫ້ທຶນງານໃນແຕ່ລະແຂວງເປັນຜູ້ຈັດຕັ້ງປະຕິບັດເອງ ເປັນຕົ້ນແມ່ນການເກັບກຳຂໍ້ມູນ, ການວິເຄາະ ແລະ ການຂຽນບົດປະເມີນ ພາຍໃຕ້ການຊີ້ນຳຂອງທຶນງານຕິດຕາມ-ປະເມີນຜົນຂັ້ນສູນກາງ. ຫລັງຈາກນັ້ນ, ທຶນງານຂັ້ນສູນກາງໄດ້ສັງລວມຂໍ້ມູນທັງໝົດຈາກທຶນງານຂັ້ນແຂວງ(6 ແຂວງ) ເພື່ອມາສຶກສາ ແລະ ເຮັດເປັນບົດລາຍງານລວມທັງໝົດ 6 ແຂວງ ທັງນີ້ກໍ່ເພື່ອສຶກສາເບິ່ງສະພາບຂອງບັນດາໂຄງການຍ່ອຍຢູ່ແຕ່ລະແຂວງ ລວມທັງສຶກສາເບິ່ງແບບວິທີໃນການປົກປັກຮັກສາສິ່ງກໍ່ສ້າງເຫລົ່ານັ້ນ.

ທຶນງານຂັ້ນສູນກາງແມ່ນໄດ້ກຳນົດແບບສອບຖາມສຳລັບການເກັບກຳຂໍ້ມູນ, ກຳນົດຖານຂໍ້ມູນສະເພາະສຳລັບການປະເມີນດັ່ງກ່າວ ພ້ອມທັງຄູ່ມືການນຳໃຊ້ເພື່ອສ້າງຄວາມສະດວກໃຫ້ແກ່

ທິມງານຂັ້ນແຂວງ.

2.3. ການຈັດແບ່ງທິມງານລົງເກັບກຳຂໍ້ມູນ

ສຳລັບການລົງສຳຫລວດຄັ້ງນີ້ ທາງທິມງານຕິດຕາມປະເມີນຜົນຂັ້ນແຂວງ ໄດ້ມີການປະສານສົມທົບກັບທິມງານຂັ້ນເມືອງ ແລະ ຜູ້ປະສານງານກຸ່ມບ້ານ ເປັນຜູ້ຈັດຕັ້ງການລົງສຳຫລວດ ແລະ ເກັບກຳຂໍ້ມູນຕົວຈິງໃນແຕ່ລະໂຄງການທີ່ຖືກຈັດຕັ້ງປະຕິບັດຜ່ານມາ ໂດຍນຳໃຊ້ຮ່າງກໍ່ຄືແບບສອບຖາມ ທີ່ໄດ້ກຳນົດຂຶ້ນໂດຍທິມງານຂັ້ນສູນກາງ ແບບສອບຖາມໄດ້ເນັ້ນໃສ່ບັນຫາຕ່າງໆ ທີ່ເຫັນວ່າມີຄວາມສຳຄັນ ແລະ ກ່ຽວຂ້ອງກັບຄວາມຍືນຍົງຂອງໂຄງການ ເປັນຕົ້ນແມ່ນການຊົມໃຊ້ໂຄງການພາຍຫລັງຈາກມີການມອບຮັບຫລັງຈາກສຳເລັດການກໍ່ສ້າງ, ສະພາບຂອງສິ່ງກໍ່ສ້າງ, ການບຳລຸງຮັກສາໃນກໍລະນີໂຄງການຫາກເປ່ເພ, ຜົນກະທົບຂອງໂຄງການຕໍ່ຊີວິດການເປັນຢູ່ຂອງປະຊາຊົນ ແລະ ຄວາມເພິ່ງພໍໃຈຂອງຊຸມຊົນ.

ຫລັງຈາກທີ່ທິມງານຂັ້ນເມືອງໄດ້ສຳເລັດການເກັບກຳຂໍ້ມູນແລ້ວແມ່ນໄດ້ສົ່ງໃຫ້ທິມງານຕິດຕາມປະເມີນຜົນຂັ້ນແຂວງ ເພື່ອສັງລວມ ແລະ ທຳການວິໃຈ ເພື່ອເຮັດເປັນບົດລາຍງານສະເພາະຂອງແຕ່ລະແຂວງ.

2.4. ໄລຍະເວລາໃນການຈັດຕັ້ງປະຕິບັດ

ການປະເມີນຄັ້ງນີ້ແມ່ນໄດ້ເລີ່ມຈັດຕັ້ງປະຕິບັດ ແຕ່ຕົ້ນເດືອນມັງກອນ ຫາ ທ້າຍເດືອນມີນາ 2010 ທັງການເກັບກຳຂໍ້ມູນ, ການຝຶກອົບຮົມວິທີການວິເຄາະຂໍ້ມູນ, ການສັງລວມ ແລະ ການຂຽນບົດປະເມີນຂອງແຕ່ລະແຂວງ.

2.5. ການວິເຄາະຂໍ້ມູນ

ການປະເມີນຄັ້ງນີ້ແມ່ນໄດ້ອີງໃສ່ບັນດາຕົວຊີ້ວັດຕ່າງໆທີ່ໄດ້ກຳນົດຂຶ້ນ ແລະ ໄດ້ນຳໃຊ້ໂປຣແກລມ SPSS ເພື່ອທຳການສັງລວມ ແລະ ວິເຄາະຕາມຄູ່ມືການນຳໃຊ້ທີ່ໄດ້ກຳນົດອອກ.

3. ຜົນໄດ້ຮັບຈາກການວິເຄາະຂໍ້ມູນ

ໂດຍອີງຕາມຂໍ້ມູນທີ່ທິມງານໄດ້ລົງສຳຫລວດ ແລະ ຕົວຊີ້ວັດທີ່ໄດ້ກຳນົດໄວ້ໃນແບບສອບຖາມເຮົາສາມາດປະເມີນຜົນໄດ້ຮັບຕ່າງໆດັ່ງນີ້ :

3.1. ການຊົມໃຊ້ສິ່ງກໍ່ສ້າງ(ໂຄງການ)

ຈາກການສຳຫລວດຈຳນວນໂຄງການທັງໝົດ 1,051 ໂຄງການ ທີ່ກ່ຽວຂ້ອງກັບວຽກງານການກໍ່ສ້າງພື້ນຖານໂຄງລ່າງຢູ່ 19 ຕົວເມືອງຂອງ 6 ແຂວງເປົ້າໝາຍ. ຜົນຂອງການສຶກສາຄັ້ງນີ້ໄດ້ຊີ້ໃຫ້ເຫັນວ່າມີຈຳນວນ 1011 ໂຄງການຫລືປະມານ 96% ແມ່ນຖືວ່າຍັງຖືກນຳໃຊ້ ແລະ ອຳນວຍຄວາມສະດວກຕໍ່ຊີວິດການເປັນຢູ່ຂອງຊຸມຊົນ ແລະ ມີພຽງ 40 ໂຄງການ ຫລື 4% ເທົ່ານັ້ນ ທີ່ຖືວ່າບໍ່ໄດ້ຖືກນຳໃຊ້.

ເມື່ອທຳການປຽບທຽບບັນດາໂຄງການທີ່ຖືກນຳໃຊ້ ແລະ ບໍ່ຖືກນຳໃຊ້ໃນແຕ່ລະແຂວງເຫັນໄດ້ວ່າແຂວງຊຽງຂວາງ ແລະ ແຂວງຫົວພັນ ມີສັດສ່ວນໂຄງການທີ່ຍັງຖືກນຳໃຊ້ຫລາຍກວ່າໝູ່ຄິດເປັນ 99% ແລະ 98% ຕາມລຳດັບ. ຖັດລົງມາແມ່ນແຂວງສະຫວັນນະເຂດ ແລະ ຈຳປາສັກທີ່ມີສັດສ່ວນ 95% ແລະ 96% ຕາມລຳດັບ, ສ່ວນແຂວງຫລວງນ້ຳທາຖືວ່າເປັນແຂວງໃໝ່ທີ່ໄດ້ຮັບການຊ່ວຍເຫລືອຈາກ ທລຍ ແຕ່ຮອບວຽນທີ 6 (ສິກປີ 2008-2009) ເປັນຕົ້ນມາ ແຕ່ສັດສ່ວນໂຄງການທີ່ຖືກນຳໃຊ້ມີພຽງ 94% ເທົ່ານັ້ນ ມີສອງໂຄງການທີ່ບໍ່ທັນໄດ້ຖືກນຳໃຊ້ແມ່ນເປັນໂຄງການສືບຕໍ່ລະຫວ່າງຮອບວຽນທີ 6 ແລະ ຮອບວຽນທີ 7 ເພາະໃນຊ່ວງລົງສຳຫລວດແມ່ນຍັງບໍ່ທັນກໍ່ສ້າງສຳເລັດ. ສ່ວນແຂວງທີ່ມີສັດສ່ວນຂອງໂຄງການທີ່ຖືກນຳໃຊ້ໜ້ອຍກວ່າໝູ່ແມ່ນແຂວງສາລະວັນ ຄິດເປັນສັດສ່ວນພຽງ 82% ຂອງໂຄງການທັງໝົດທີ່ລົງສຳຫລວດ.

ຕາຕະລາງ 3: ຈຳນວນໂຄງການທີ່ໄດ້ຖືກຊົມໃຊ້ໃນແຕ່ລະຂະແໜງການທີ່ໄດ້ລົງສຳຫລວດ

ຊື່ແຂວງ	ໂຄງການຖືກນຳໃຊ້ຫລືບໍ່?				ລວມ
	ຖືກນຳໃຊ້	ເປີເຊັນ	ບໍ່ຖືກນຳໃຊ້	ເປີເຊັນ	
ຫລວງນ້ຳທາ	34	94%	2	6%	36
ຫົວພັນ	470	98%	9	2%	479
ຊຽງຂວາງ	124	99%	1	1%	125
ສະຫວັນນະເຂດ	257	95%	14	5%	271
ສາລະວັນ	50	82%	11	18%	61
ຈຳປາສັກ	76	96%	3	4%	79
ລວມ	1011	96%	40	4%	1051
		96%		4%	

ຂໍ້ມູນ: ຈາກການວິເຄາະຂໍ້ມູນຂອງໜ່ວຍງານຕິດຕາມ-ປະເມີນຜົນ ເດືອນມີນາ 2010

ເຫດຜົນສຳຄັນທີ່ສົ່ງຜົນເຮັດໃຫ້ຫລາຍໆໂຄງການໃນແຕ່ລະແຂວງບໍ່ໄດ້ຖືກນຳໃຊ້ຫລືຖືກນຳໃຊ້ໃນໄລຍະນຶ່ງ ແລ້ວບໍ່ສາມາດນຳໃຊ້ໄດ້ແມ່ນເນື່ອງມາຈາກຫລາຍສາຍເຫດ ເປັນຕົ້ນວ່າຫລາຍໂຄງການແມ່ນໄດ້ຮັບຜົນກະທົບຈາກໄພທຳມະຊາດ ແລະ ໄພພິບັດຕ່າງໆ ເຊິ່ງຖືວ່າເກີນກວ່າຄວາມສາມາດຂອງຊຸມຊົນທີ່ຈະທຳການສ້ອມແຊມສິ່ງເຫລົ່ານັ້ນຄືນໄດ້. ພ້ອມດຽວກັນນັ້ນກໍ່ຍັງມີບັດໃຈອື່ນໆທີ່ສົ່ງຜົນເຮັດໃຫ້ໂຄງການ

ບໍ່ສາມາດນຳໃຊ້ໄດ້ເຊັ່ນວ່າ: ບາງໂຄງການ ຖືກຈັດຕັ້ງປະຕິບັດໃນບ້ານທີ່ມີແຜນການຍົກຍ້າຍໄປຮວມກັບ ບ້ານອື່ນ ເຮັດໃຫ້ໂຄງການໄດ້ຖືກຮື້ຖອນ ແລະ ບໍ່ໄດ້ນຳໃຊ້. ພ້ອມດຽວກັນນັ້ນກໍຍັງມີບາງໂຄງການ ທີ່ມີ ການສຳຫລວດບໍ່ຊັດເຈນທາງດ້ານຂໍ້ມູນ ແລະ ການອອກແບບຕ່າງໆ ເຮັດໃຫ້ໂຄງການຈຳນວນນຶ່ງບໍ່ສາ ມາດຖືກນຳໃຊ້ ເປັນຜົນໃຫ້ຊຸມຊົນບໍ່ມີຄວາມເຊື່ອໝັ້ນ ແລະ ເກີດມີການຈົ່ມວ່າກ່ຽວກັບການເຮັດວຽກຂອງ ທົມງານ ທລຍ ໃນບາງແຂວງ.

ຕາຕະລາງ 4: ຈຳນວນໂຄງການທີ່ໄດ້ຖືກຊົມໃຊ້ໃນແຕ່ລະຂະແໜງການທີ່ໄດ້ລົງສຳຫລວດ

ປະເພດໂຄງການ	ໂຄງການຖືກນຳໃຊ້ຫລືບໍ່?			ເປີເຊັນ	ລວມ
	ຖືກນຳໃຊ້	ເປີເຊັນ	ບໍ່ຖືກນຳໃຊ້		
ໂຄງການກໍ່ສ້າງໂຮງຮຽນ, ສະໂມສອນຊຸມຊົນ	305	99.7%	1	0.3%	306
ຍົກລະດັບທາງຊົນນະບົດ	267	99%	2	1%	269
ກໍ່ສ້າງ ແລະ ສ້ອມແປງຂົວ	29	85%	5	15%	34
ໄຟຟ້າຂະໜາດນ້ອຍ	9	100%	0	0%	9
ກໍ່ສ້າງສຸກສາລາ	24	92%	2	8%	26
ລະບົບນ້ຳລົນ ແລະ ນ້ຳປະປາຊຸມຊົນ	289	97%	8	3%	297
ນ້ຳສ້າງ ແລະ ນ້ຳບາດານ	39	78%	11	22%	50
ຊົນລະປະທານ ແລະ ຝ່າຍກັນນ້ຳ	40	78%	11	22%	51
ຕະຫລາດຊຸມຊົນ	9	100%	0	0%	9
ລວມ	1011	96%	40	4%	1051

ຂໍ້ມູນ: ຈາກການວິເຄາະຂໍ້ມູນຂອງໜ່ວຍງານຕິດຕາມ-ປະເມີນຜົນ ເດືອນມີນາ 2010

ເມື່ອທຳການສົມທຽບເປັນແຕ່ລະຂະແໜງການ ທີ່ຖືກນຳໃຊ້ ແລະບໍ່ສາມາດຖືກນຳໃຊ້ ເຫັນໄດ້ວ່າ ຂະແໜງການທີ່ກ່ຽວຂ້ອງກັບການກໍ່ສ້າງຕະຫລາດຊຸມຊົນ ແລະ ການຂະຫຍາຍຕາຄ່າຍໄຟຟ້າຂະໜາດ ນ້ອຍ ແມ່ນຍັງຖືກນຳໃຊ້ໝົດທຸກໂຄງການ (100%). ຖັດລົງມາແມ່ນກ່ຽວກັບຂະແໜງການກໍ່ສ້າງໂຮງຮຽນ ແລະ ຍົກລະດັບທາງຊົນນະບົດທີ່ຖືວ່າຍັງຖືກນຳໃຊ້ເກືອບໝົດທຸກໂຄງການຄິດເປັນສັດສ່ວນເທົ່າກັນຄື 99%. ສຳລັບຂະແໜງການທີ່ກ່ຽວຂ້ອງກັບລະບົບນ້ຳລົນ ແລະ ສຸກສາລາສ່ວນໃຫຍ່ແມ່ນຍັງຖືກນຳໃຊ້ ຄິດເປັນສັດສ່ວນ 97% ແລະ 92% ຕາມລຳດັບ. ເຖິງແນວໃດກໍຕາມຜົນຂອງການສຶກສາຄັ້ງນີ້ ໄດ້ຊີ້ ໃຫ້ເຫັນວ່າມີບາງຂະແໜງການທີ່ຖືວ່າມີສັດສ່ວນການຖືກນຳໃຊ້ທີ່ໜ້ອຍກວ່າຂະແໜງການອື່ນໆ ໂດຍສະ ເພາະແມ່ນໂຄງການກ່ຽວກັບການຂຸດເຈາະນ້ຳສ້າງ ແລະ ນ້ຳບາດານ ຄິດເປັນສັດສ່ວນພຽງແຕ່ 78% ເຊິ່ງ ເຫດຜົນສຳຄັນທີ່ເຮັດໃຫ້ສິ່ງກໍ່ສ້າງດັ່ງກ່າວບໍ່ສາມາດຖືກນຳໃຊ້ໄດ້ນັ້ນແມ່ນຍ້ອນຄຸນນະພາບຂອງນ້ຳບໍ່ໄດ້

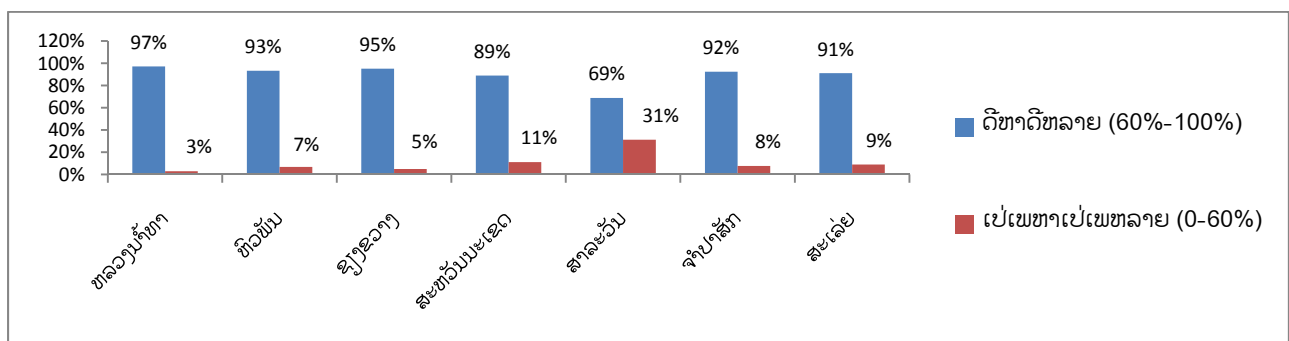
ຕາມມາດຕະຖານ ແລະ ເວລາຊຸດເຈາະແມ່ນຖືກພະລານຫິນເຮັດໃຫ້ການຊຸດເຈາະພົບຄວາມຫຍຸ້ງຍາກ ແລະບາງແຫ່ງແມ່ນມີການເຊາະເຈື່ອນຂອງພື້ນດິນເຮັດໃຫ້ສິ່ງກໍ່ສ້າງເຫລົ່ານັ້ນບໍ່ສາມາດນຳໃຊ້ໄດ້ອີກ. ສຳລັບໂຄງການທີ່ກ່ຽວຂ້ອງກັບວຽກງານຊົນລະປະທານ ແລະຝ່າຍກັນນຳກໍ່ເຊັ່ນດຽວກັນຖືວ່າມີພຽງ78% ຂອງໂຄງການທັງໝົດທີ່ໄດ້ລົງສຳຫລວດທີ່ໄດ້ຖືກນຳໃຊ້.

3.2. ສະພາບຂອງສິ່ງກໍ່ສ້າງ (ໂຄງການຍ່ອຍ)

3.2.1. ສະພາບໂຄງການໃນແຕ່ລະແຂວງ

ຜົນໄດ້ຮັບຈາກການສຶກສາຄັ້ງນີ້ໄດ້ຊີ້ໃຫ້ເຫັນວ່າ ສະພາບຂອງໂຄງການໂດຍລວມແມ່ນຢູ່ໃນລະດັບດີຫາດີຫລາຍຄິດເປັນສັດສ່ວນ 91% ແລະ ມີພຽງແຕ່ 9% ເທົ່ານັ້ນທີ່ມີການເປ່ເພເລັກນ້ອຍ ແລະ ບາງໂຄງການບໍ່ສາມາດນຳໃຊ້ໄດ້. ເຖິງແນວໃດກໍ່ຕາມສະພາບຂອງສິ່ງກໍ່ສ້າງໃນແຕ່ລະແຂວງໃນແຕ່ລະຂະແໜງການແມ່ນມີຄວາມແຕກຕ່າງກັນ ເພາະສິ່ງເຫລົ່ານີ້ກໍ່ອາດເປັນປັດໃຈນຶ່ງທີ່ສາມາດຊີ້ວັດເບິ່ງຄວາມເປັນເຈົ້າການຂອງຊຸມຊົນກໍ່ຄືອຳນາດການປົກຄອງຢູ່ແຕ່ລະທ້ອງຖິ່ນ ໃນການບຳລຸງຮັກສາສິ່ງກໍ່ສ້າງທີ່ ທລຍໄດ້ ໃຫ້ການສະໜັບສະໜູນ ແຕ່ເຖິງແນວໃດກໍ່ຕາມ ສິ່ງດັ່ງກ່າວກໍ່ບໍ່ສາມາດເປັນບັນຫາຕັດສິນສະເໝີໄປ ເພາະສະພາບພູມມິສາດຂອງແຕ່ລະທ້ອງຖິ່ນແມ່ນບໍ່ຄືກັນ, ບັນຫານຶ່ງທີ່ຖືວ່າສິ່ງຜົນກະທົບດ້ານລົບຕໍ່ສະພາບຂອງສິ່ງກໍ່ສ້າງແມ່ນໄພທຳມະຊາດ ເຊິ່ງເປັນສິ່ງທີ່ບໍ່ເພິ່ງປາດຖະໜາຂອງຊຸມຊົນ ເພາະມັນໄດ້ນຳຄວາມເສຍຫາຍ ແລະ ຄວາມລຳບາກອັນມະຫາສານມາສູ່ຊຸມຊົນ ເຊັ່ນ: ໄພພິບັດຈາກພະຍຸເກດສະໜາ ໃນຊ່ວງເດືອນກັນຍາ 2009 ທີ່ໄດ້ເຮັດໃຫ້ໂຄງການໃນຫລາຍຂະແໜງການທີ່ ທລຍ ໄດ້ໃຫ້ການຊ່ວຍເຫລືອຢູ່ແຂວງສາລະວັນ ໄດ້ຮັບການເປ່ເພຢ່າງຫລວງຫລາຍບວກກັບໄພພິບັດຕ່າງໆທີ່ເກີດຂຶ້ນໃນແຕ່ລະປີທີ່ສິ່ງຜົນເຮັດໃຫ້ຫລາຍໂຄງການແມ່ນຖືກເປ່ເພ ແລະບໍ່ສາມາດນຳໃຊ້ໄດ້.

ຮູບສະແດງ1: ສົມທຽບສະພາບຂອງໂຄງການທີ່ຢູ່ໃນສະພາບດີ ແລະ ເປ່ເພໃນແຕ່ລະແຂວງ



ຂໍ້ມູນ: ຈາກການວິເຄາະຂໍ້ມູນຂອງໜ່ວຍງານຕິດຕາມ-ປະເມີນຜົນ ເດືອນມີນາ 2010

ເມື່ອສຶມທຽບສະພາບຂອງໂຄງການທີ່ຢູ່ໃນສະພາບດີ ຫາດີຫລາຍ ແລະ ໂຄງການ ທີ່ເປ່ເພໃນແຕ່ລະແຂວງ ເຮົາສັງເກດເຫັນໄດ້ວ່າແຂວງສາລະວັນເປັນແຂວງທີ່ມີສັດສ່ວນຂອງໂຄງການທີ່ຢູ່ໃນສະພາບດີ ຕໍ່ກວ່າແຂວງອື່ນໆ ມີພຽງ 69% ຂອງໂຄງການທັງໝົດທີ່ລົງສຳຫລວດໃນແຂວງດັ່ງກ່າວ ແລະ ສ່ວນເຫລືອ 31% ແມ່ນໂຄງການທີ່ມີການເປ່ເພເລັກນ້ອຍຫາເປ່ເພຫລາຍຈົນບໍ່ສາມາດນຳໃຊ້ໄດ້ອີກ. ເຫດຜົນສຳຄັນທີ່ເຮັດໃຫ້ໂຄງການມີສັດສ່ວນຂອງໂຄງການທີ່ເປ່ເພຫລາຍແມ່ນຍ້ອນສອງເມືອງເປົ້າໝາຍ (ຕະໂອ້ຍ ແລະ ສະໝ້ວຍ) ຢູ່ແຂວງສາລະວັນແມ່ນໄດ້ຮັບຜົນກະທົບໂດຍກົງຈາກພະຍຸເກດສະໜາໃນຊ່ວງປີ 2009 ແລະ ຊ່ວງເດືອນກັນຍາ 2009 ເຮັດໃຫ້ຫລາຍໆໂຄງການ ຖືກພັງພິນາດຈາກສິ່ງດັ່ງກ່າວ ແລະ ເຮັດໃຫ້ຊີວິດການເປັນຢູ່ຂອງປະຊາຊົນພົບກັບຄວາມຫຍຸ້ງຍາກຫລາຍກວ່າເກົ່າ.

ສຳລັບສາມແຂວງພາກເໜືອ ເຊິ່ງປະກອບດ້ວຍ ແຂວງຫລວງນ້ຳທາ, ຫົວພັນ ແລະ ຊຽງຂວາງ ທີ່ຖືວ່າສັດສ່ວນຂອງໂຄງການທີ່ຢູ່ໃນສະພາບດີ ສູງກວ່າບັນດາແຂວງອື່ນໆ ຄິດເປັນສັດສ່ວນ 97%, 93% ແລະ 95% ຕາມລຳດັບ. ປັດໃຈນຶ່ງທີ່ສຳຄັນທີ່ສຸດທີ່ເຮັດໃຫ້ສະພາບຂອງສິ່ງກໍ່ສ້າງຢູ່ບັນດາແຂວງເຫລົ່ານັ້ນຍັງຄົງຢູ່ໃນສະພາບດີຫາດີຫລາຍ ແມ່ນຍ້ອນຄວາມເປັນເຈົ້າການຂອງພໍ່ແມ່ປະຊາຊົນທີ່ໄດ້ໃຫ້ການຮ່ວມມືໃນຂະບວນການຈັດຕັ້ງປະຕິບັດວຽກງານ ທລຍ ເປັນຕົ້ນແມ່ນຄວາມເອົາໃຈໃສ່ໃນການບຳລຸງຮັກສາ ແລະ ສ້ອມແປງໃນກໍລະນີໂຄງການໄດ້ຮັບການເປ່ເພ.

3.2.2. ສະພາບໂຄງການໃນແຕ່ລະຂະແໜງການ

ຈາກນັ້ນທິມງານທີ່ກ່ຽວຂ້ອງໄດ້ມີການສຶກສາກ່ຽວກັບສະພາບຂອງສິ່ງກໍ່ສ້າງ ໃນແຕ່ລະຂະແໜງການ ເພື່ອສຶກສາເບິ່ງຂະແໜງການໃດທີ່ຍັງຄົງຖືກຮັກສາ ແລະ ສາມາດນຳໃຊ້ໄດ້ໃນລະດັບດີ ເມື່ອປຽບທຽບກັບບັນດາຂະແໜງການທີ່ໄດ້ຮັບການເປ່ເພ ແລະ ບໍ່ສາມາດຖືກນຳໃຊ້ໄດ້.

ຜົນຂອງການສຶກສາຄັ້ງນີ້ໄດ້ຊີ້ໃຫ້ເຫັນວ່າ ສະພາບຂອງສິ່ງກໍ່ສ້າງ ໃນຈຳນວນ 1,051 ໂຄງການ ທີ່ໄດ້ລົງເຮັດການສຳຫລວດ ຖືວ່າຢູ່ໃນສະພາບດີສົມຄວນ ຄິດເປັນສັດສ່ວນ 91% ຂອງຈຳນວນທັງໝົດທີ່ເຫັນວ່າຢູ່ໃນສະພາບດີ ຫາ ດີຫລາຍ ແລະ ມີສ່ວນເລັກນ້ອຍເທົ່ານັ້ນທີ່ຖືວ່າໄດ້ຮັບການເປ່ເພຫລາຍ ໂດຍສະເພາະແມ່ນບັນດາໂຄງການທີ່ໄດ້ຮັບຜົນກະທົບຈາກໄພທຳມະຊາດ.

ບັນດາໂຄງການທີ່ກ່ຽວຂ້ອງກັບວຽກງານການສຶກສາ ທີ່ຖືວ່າຄວາມເອົາສັດສ່ວນຫລາຍກວ່າໝູ່ (306ໂຄງການ) ຂອງໂຄງການທີ່ໄດ້ລົງສຳຫລວດແມ່ນຍັງຢູ່ໃນສະພາບທີ່ຄິດເປັນສັດສ່ວນ 96% ຖືວ່າເປັນທີ່ໜ້າເພິ່ງພໍໃຈຫລາຍສົມຄວນ. ເຫດຜົນສຳຄັນທີ່ເຮັດໃຫ້ສະພາບຂອງສິ່ງກໍ່ສ້າງຢູ່ໃນ ສະພາບດີແມ່ນຍ້ອນຂະແໜງການດັ່ງກ່າວແມ່ນຖືວ່າໄດ້ຮັບການຮ່ວມໄມ້ຮ່ວມມືຈາກອຳນາດການປົກຄອງທ້ອງຖິ່ນ ແລະ

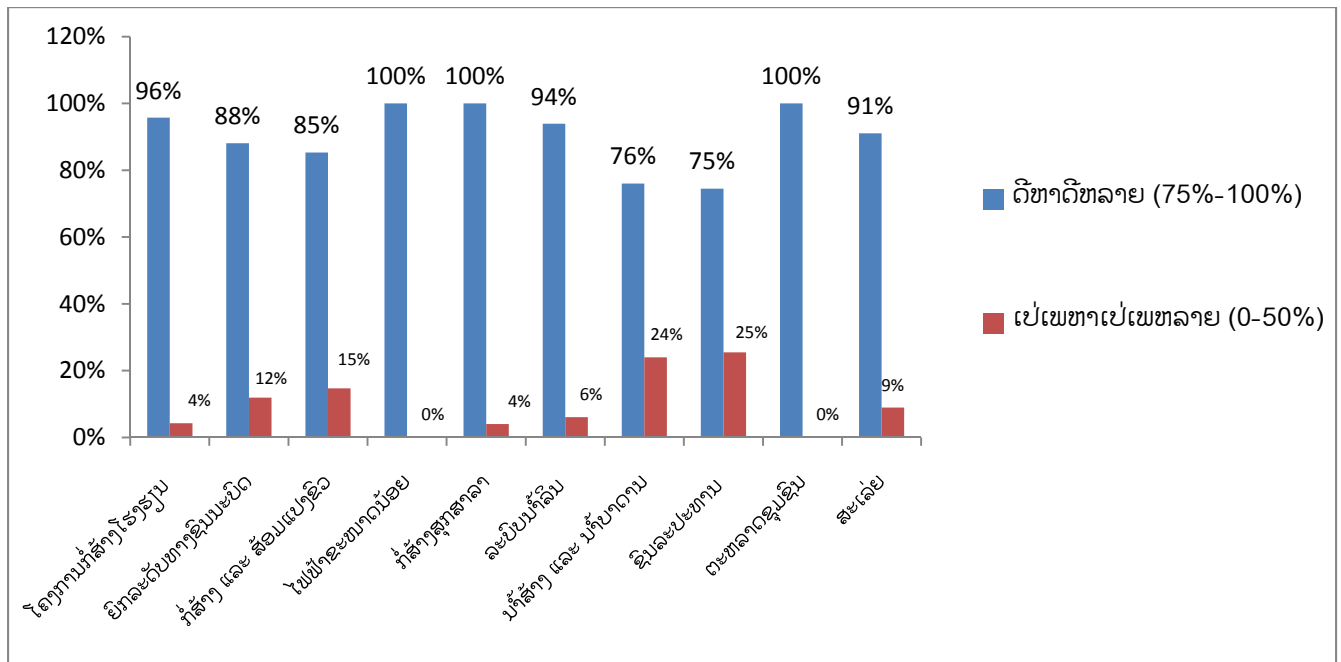
ພໍ່ແມ່ປະຊາຊົນ ເພາະມັນໄດ້ຕິດພັນໂດຍກົງກັບການປູກຈິດສຳນຶກໃຫ້ເກີດຄວາມເປັນເຈົ້າຕົນເອງຂອງຊຸມຊົນໃນເຂດເປົ້າໝາຍ ໄປຄຽງຄູ່ກັບການຫລຸດຜ່ອນການກົກໜັງສືຂອງຊຸມຊົນໃນທ້ອງຖິ່ນຂອງເຂົາເຈົ້າເອງ. ສຳລັບວຽກ ງານການສຶກສາບໍ່ພຽງແຕ່ໃຫ້ການສະໜັບສະໜູນດ້ານສາມັນສຶກສາເທົ່ານັ້ນ ແຕ່ຍັງໃຫ້ການສະໜັບສະໜູນດ້ານວຽກງານປະຊາສຶກສາ ສຳລັບພໍ່ແມ່ຜູ້ປົກຄອງເດັກທີ່ຖືວ່າມີບົດບາດສຳຄັນໃນຂະບວນການຫລຸດຜ່ອນ ອັດຕາການກົກໜັງສືໃນທ້ອງຖິ່ນເຫລົ່ານັ້ນ.

ສຳລັບໂຄງການຍ່ອຍທີ່ກ່ຽວຂ້ອງກັບວຽກງານໂຍທາທິການເປັນຕົ້ນແມ່ນການຍົກລະດັບທາງຊົນນະບົດ, ການສ້ອມແປງ ແລະກໍ່ສ້າງຂົວ ເຫດຜົນສຳຄັນທີ່ເຮັດໃຫ້ບາງໂຄງການໃນຂະແໜງການດັ່ງກ່າວໄດ້ຮັບການເປ່ເພຫລາຍ ແມ່ນຍ້ອນເປັນຂະແໜງການທີ່ມີຫລາຍບ້ານໄດ້ຮັບຜົນປະໂຫຍດ ແລະ ນຳໃຊ້ຮ່ວມກັນ ເຊິ່ງເຮັດໃຫ້ມີອຸປະສັກໃນການບຳລຸງຮັກສາ ແລະ ການແບ່ງຂັ້ນການຄຸ້ມຄອງນຳໃຊ້. ອີກບັນຫານຶ່ງທີ່ມີຜົນກະທົບຕໍ່ສິ່ງດັ່ງກ່າວແມ່ນຍ້ອນຄຸນນະພາບຂອງເສັ້ນທາງທີ່ ຫລຍ ໄດ້ໃຫ້ການສະໜັບສະໜູນແມ່ນຢັ້ງຢືນໃນມາດຕະຖານຕ່ຳ ແລະ ກໍ່ແມ່ນຊຸມຊົນເປັນຜູ້ຈັດຕັ້ງປະຕິບັດ ຍ້ອນງົບປະມານມີຈຳກັດ ສິ່ງຜິດເຮັດໃຫ້ໂຄງການດັ່ງກ່າວຖືກນຳໃຊ້ໄປໃນໄລຍະນຶ່ງກໍ່ໄດ້ຮັບການເປ່ເພ. ຕໍ່ກັບການສະໜອງໄຟຟ້າຂະ ໜາດນ້ອຍ ໃຫ້ກັບຊຸມຊົນທີ່ທຸກຍາກ ໂດຍລວມສະພາບຂອງໂຄງການດັ່ງກ່າວຖືວ່າຢູ່ໃນລະດັບດີຫລາຍ ຄິດເປັນສັດສ່ວນ 100% ແລະ ວຽກງານດັ່ງກ່າວຖືວ່າຊຸມຊົນມີຄວາມເອົາໃຈໃສ່ໃນການບຳລຸງຮັກສາເພາະແສງສະຫວ່າງຄືທິດເຍືອງທາງໃຫ້ແກ່ຂະບວນການພັດທະນາຊີວິດການເປັນຢູ່ຂອງເຂົາເຈົ້າ.

ສຳລັບວຽກງານສາທາລະນະສຸກ ເປັນຕົ້ນແມ່ນການກໍ່ສ້າງສຸກສາລາ ແລະ ການສະໜອງນ້ຳລືນທີ່ເປັນວຽກງານໂດຍກົງທີ່ກ່ຽວຂ້ອງກັບບັນຫາສຸຂະພາບ ແລະ ການປັບປຸງຊີວິດການເປັນຢູ່ຂອງປະຊາຊົນເປັນຜົນເຮັດໃຫ້ປະຊາຊົນໄດ້ມີຄວາມເອົາໃຈໃສ່ໃນການປົກປັກຮັກສາສິ່ງກໍ່ສ້າງເຫລົ່ານັ້ນໃຫ້ຖືກນຳໃຊ້ໄດ້ຍາວນານທີ່ສຸດ ເຮັດໃຫ້ສະພາບຂອງສິ່ງກໍ່ສ້າງດັ່ງກ່າວແມ່ນຢູ່ໃນສະພາບດີຫລາຍ ຄິດເປັນສັດສ່ວນ 96% ແລະ 94% ຕາມລຳດັບ. ແນວໃດກໍ່ຕາມສິ່ງທີ່ພວກເຮົາສາມາດເຫັນໄດ້ແມ່ນກ່ຽວກັບການ ສະໜອງນ້ຳບາດານ ແລະ ນ້ຳສ້າງທີ່ຖືວ່າມີສັດສ່ວນຂອງຈຳນວນໂຄງການທັງທີ່ໄດ້ຮັບການເປ່ເພ ແລະ ບໍ່ສາມາດນຳໃຊ້ໄດ້ຄິດເປັນສັດສ່ວນ 24% ຂອງໂຄງການປະເພດດັ່ງກ່າວທີ່ໄດ້ທຳການສຳຫລວດ.

ສຳລັບສະພາບຂອງໂຄງການທີ່ກ່ຽວຂ້ອງກັບວຽກງານຊົນລະປະທານຖືວ່າມີຄວາມສຳຄັນຫລາຍກັບວຽກງານກະສິກຳ ເຊິ່ງເປັນປັດໃຈພື້ນຖານຂອງການສ້າງລາຍຮັບໃຫ້ແກ່ຊຸມຊົນທີ່ທຸກຍາກ ໃນເຂດຊົນນະບົດ. ແນວໃດກໍ່ຕາມສະພາບຂອງສິ່ງກໍ່ສ້າງສ່ວນໃຫຍ່ແມ່ນໄດ້ຮັບການເປ່ເພຫລາຍກວ່າຂະແໜງການອື່ນໆ ເຖິງວ່າຊຸມຊົນຈະໄດ້ເອົາໃຈໃສ່ໃນການບຳລຸງຮັກສາຫລາຍພຽງໃດກໍ່ຕາມ ເພາະຂະແໜງການດັ່ງກ່າວສ່ວນໃຫຍ່ແມ່ນໄດ້ຮັບຜົນກະທົບຈາກໄຟທຳມະຊາດ ແລະ ບໍ່ສາມາດນຳໃຊ້ໄດ້ຄິດເປັນສັດສ່ວນ 26% ຂອງຈຳນວນໂຄງການທັງໝົດທີ່ໄດ້ທຳການສຳຫລວດໃນຂະແໜງການດັ່ງກ່າວ.

ຮູບສະແດງ2: ສົມທຽບສະພາບຂອງໂຄງການທີ່ຢູ່ໃນສະພາບດີ ແລະ ເປ່ເພໃນແຕ່ລະຂະແໜງການ



ຂໍ້ມູນ: ຈາກການວິເຄາະຂໍ້ມູນຂອງໜ່ວຍງານຕິດຕາມ-ປະເມີນຜົນ ເດືອນມີນາ 2010

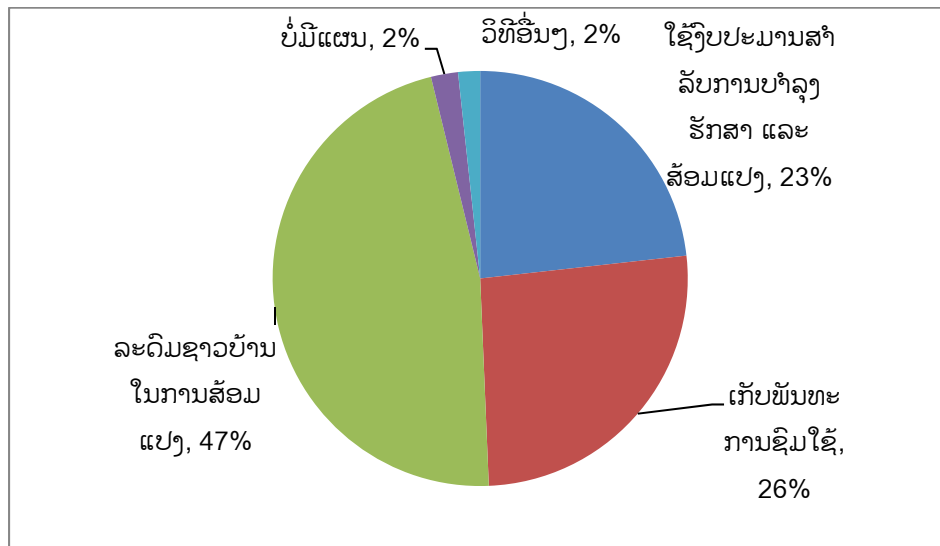
3.3. ວິທີການບູລະນະສ້ອມແປງສິ່ງກໍ່ສ້າງ

ວິທີການໃນການບໍາລຸງຮັກສາຖືວ່າເປັນປັດໄຈສໍາຄັນທີ່ມີຜົນຕໍ່ຄວາມຍືນຍົງຂອງການນໍາໃຊ້ສິ່ງກໍ່ສ້າງໂຄງການຢ່ອຍ ແຕ່ແນວໃດກໍ່ຕາມແບບວິທີໃນການບໍາລຸງຮັກສາໃນແຕ່ລະປະເພດແມ່ນຖືວ່າມີຄວາມແຕກຕ່າງກັນອອກໄປ ຕາມສະພາບຕົວຈິງຂອງແຕ່ລະທ້ອງຖິ່ນ ກໍ່ຄືຄວາມແທດເໝາະຂອງໂຄງການໃນແຕ່ລະປະເພດ.

ຜົນຂອງການສຶກສາຄັ້ງນີ້ ໄດ້ຊີ້ໃຫ້ເຫັນວ່າຈາກການສໍາຫລວດທັງໝົດ 1,051 ໂຄງການ ກ່ຽວກັບວິທີໃນການບໍາລຸງຮັກສາ ທີ່ກວາມເອົາສັດສ່ວນຫລາຍກວ່າວິທີການອື່ນໆແມ່ນການລະດົມຊາວບ້ານໃນການສ້ອມແປງຄິດເປັນສັດສ່ວນ 47% ເພາະສິ່ງດັ່ງກ່າວໄດ້ສະແດງໃຫ້ເຫັນເຖິງການມີສ່ວນຮ່ວມຂອງຊຸມຊົນໃນແຕ່ລະທ້ອງຖິ່ນ, ຖັດລົງມາແມ່ນການເກັບພັນທະການຊົມໃຊ້ ເພື່ອສ້າງເປັນຄັງເງິນຂະໜາດນ້ອຍເພື່ອໝູນໃຊ້ເຂົ້າໃນການປົກປັກຮັກສາ ແລະ ບູລະນະສິ່ງກໍ່ສ້າງ (26%). ສໍາລັບການນໍາໃຊ້ງົບປະມານສໍາລັບການບໍາລຸງຮັກສາ ແລະ ການສ້ອມແປງທີ່ໄດ້ຮັບການສ້າງຕັ້ງຫລັງຈາກທີ່ໂຄງການໄດ້ຮັບການສ້າງຕັ້ງ

ສຳເລັດຄິດເປັນສັດສ່ວນ 23% ແລະ ສ່ວນທີ່ເຫລືອແມ່ນນຳໃຊ້ ແບບວິທີການອື່ນໆ ຕາມຄວາມເໝາະສົມ ຂອງແຕ່ລະທ້ອງຖິ່ນ (2%) ແລະ ສິ່ງທີ່ປາດສະຈາກບໍ່ໄດ້ມີບາງຂະແໜງການແມ່ນບໍ່ມີແບບແຜນໃນການ ບຳລຸງຮັກສາ (2%).

ຮູບສະແດງ3: ສົມທຽບວິທີການໃນການບົວລະບັດຮັກສາ



ແຫລ່ງຂໍ້ມູນ: ຈາກການວິເຄາະຂໍ້ມູນຂອງໜ່ວຍງານຕິດຕາມ-ປະເມີນຜົນ ເດືອນມີນາ 2010

ຈາກຮູບສະແດງຂ້າງເທິງມັນສະແດງໃຫ້ເຫັນວ່າມີຈຳນວນ 2% ຂອງຈຳນວນໂຄງການທັງໝົດທີ່ ຊຸມຊົນບອກວ່າບໍ່ມີແຜນໃນການສ້ອມແປງ ສາຍເຫດຫລັກຕໍ່ກັບບັນຫານີ້ກໍ່ແມ່ນຍ້ອນສະຕິຂອງຊຸມຊົນໃນ ບາງທ້ອງຖິ່ນທີ່ເຄີຍຮັບປາກວ່າຈະເອົາໃຈໃສ່ໃນການບຳລຸງຮັກສາ ແຕ່ຫລັງຈາກມີການມອບຮັບໂຄງການ ແລ້ວພັດມີການປະລະສິ່ງເຫລົ່ານັ້ນ ພ້ອມດຽວກັນນັ້ນກໍ່ມີຫລາຍໆໂຄງການທີ່ເປ່ເພຈາກໄພທຳມະຊາດ ແລະ ເກີນກວ່າຄວາມສາມາດຂອງຊຸມຊົນທີ່ຈະທຳການບຳລຸງຮັກສາເອງໄດ້.

ຕາຕະລາງ 5: ການບົວລະບັດຮັກສາໂຄງການໃນແຕ່ລະຂະແໜງການທີ່ໄດ້ລົງສຳຫລວດ

ປະເພດໂຄງການ	ແຜນໃນການສ້ອມແປງ					ລວມ
	ໃຊ້ງົບປະມານສຳລັບການ ບຳລຸງຮັກສາ ແລະ ສ້ອມ ແປງ	ເກັບພັນທະ ການຊົມໃຊ້	ລະດົມຊາວ ບ້ານໃນການ ສ້ອມແປງ	ບໍ່ມີ ແຜນ	ວິທີ ອື່ນໆ	
ໂຄງການກໍ່ສ້າງໂຮງຮຽນ, ສະໂມສອນຊຸມຊົນ	93	67	137	4	5	306
ຍົກລະດັບທາງຊົນນະບົດ	30	12	225	2	0	269

ກໍ່ສ້າງ ແລະ ສ້ອມແປງຂົວ	9	3	17	2	3	34
ໄຟຟ້າຂະໜາດນ້ອຍ	6	1	1	0	1	9
ກໍ່ສ້າງສູກສາລາ	7	5	13	1	0	26
ລະບົບນໍ້າລົມ ແລະ ນໍ້າປະປາຊຸມຊົນ	79	152	62	1	3	297
ນໍ້າສ້າງ ແລະ ນໍ້າບາດານ	11	11	19	8	1	50
ຊົນລະປະທານ ແລະ ຝ່າຍກັນນໍ້າ	8	18	16	4	5	51
ຕະຫລາດຊຸມຊົນ	2	5	2	0	0	9
ລວມ	245	274	492	22	18	1051
ເປີເຊັນ	23%	26%	47%	2%	2%	100%

ແຫລ່ງຂໍ້ມູນ: ຈາກການວິເຄາະຂໍ້ມູນຂອງໜ່ວຍງານຕິດຕາມ-ປະເມີນຜົນ ເດືອນມີນາ 2010

ຈາກຕາຕະລາງ 5 ຂ້າງເທິງ ເມື່ອສຶກສາເບິ່ງແບບວິທີໃນການບໍາລຸງຮັກສາໃນ ແຕ່ລະຂະແໜງການ ແລ້ວເຮົາສາມາດສັງເກດໄດ້ຄື:

- ການລະດົມຊາວບ້ານເຂົ້າໃນການສ້ອມແປງ ແລະ ບໍາລຸງຮັກສາສ່ວນໃຫຍ່ ແມ່ນຢູ່ໃນຂະແໜງໂຍທາທິການ ເປັນຕົ້ນແມ່ນການຍົກລະດັບທາງຊົນນະບົດ ແລະ ຂົວ ທີ່ກວາມເອົາສັດສ່ວນຫລາຍກວ່າ 80%(225/269), ຖັດລົງມາແມ່ນກ່ຽວກັບຂະແໜງການສຶກສາ ເປັນຕົ້ນແມ່ນການສ້ອມແປງ ແລະ ກໍ່ສ້າງໂຮງຮຽນ. ພ້ອມດຽວກັນນັ້ນ ໃນວຽກງານການກໍ່ສ້າງສູກສາລາກໍ່ເຊັ່ນດຽວກັນແມ່ນໄດ້ມີການລະດົມ ຊາວບ້ານໃນການສ້ອມແປງ.
- ການເກັບພັນທະຈາກການຊົມໃຊ້: ສ່ວນໃຫຍ່ແມ່ນກວາມເອົາໃນລະບົບນໍ້າລົມ ແລະ ນໍ້າປະປາຊຸມຊົນ ເພາະວຽກງານດັ່ງກ່າວ ແມ່ນຕິດພັນໂດຍກົງກັບຊີວິດການເປັນຢູ່ຂອງຊຸມຊົນ. ຈາກນັ້ນກໍ່ສັງເກດເຫັນວ່າຂະແໜງ ການກໍ່ສ້າງຕະຫລາດຊຸມຊົນ ແລະ ການກໍ່ສ້າງຊົນລະປະທານ ເພາະວ່າວຽກງານດັ່ງກ່າວແມ່ນຕິດພັນກັບການສ້າງລາຍຮັບໃຫ້ແກ່ຊຸມຊົນ. ການເກັບພັນທະສ່ວນໃຫຍ່ແມ່ນເກັບໃນອັດຕາຂັ້ນຕໍ່າປະມານ 500 ກີບຕໍ່ເດືອນເທົ່ານັ້ນ ຕາມສະພາບຄວາມເໝາະສົມຂອງແຕ່ລະທ້ອງຖິ່ນ.
- ການນໍາໃຊ້ງົບປະມານສໍາລັບການບໍາລຸງຮັກສາ ແລະ ສ້ອມແປງ: ສ່ວນໃຫຍ່ນອນໃນວຽກງານການຂະຫຍາຍຕາຂ່າຍໄຟຟ້າໃຫ້ກັບຊຸມຊົນກວາມເອົາ 66% ຂອງຈໍານວນໂຄງການທັງໝົດໃນປະເພດດັ່ງກ່າວ ແລະ ຂະແໜງການສຶກສາກໍ່ຖືວ່າກວາມເອົາສັດສ່ວນຫລາຍສົມຄວນປະມານ 30%.
- ສ່ວນຂະແໜງການອື່ນໆທີ່ບໍ່ໄດ້ກ່າວມານັ້ນຖືວ່າແມ່ນມີການປະສົມປະສານກ່ຽວກັບແບບວິທີໃນການບໍາລຸງຮັກສາທີ່ກວາມເອົາສັດສ່ວນທີ່ຂ້ອນຂ້າງເທົ່າກັນທັງນີ້ກໍ່ຍ້ອນແຕ່ລະທ້ອງຖິ່ນແມ່ນມີສະ

ພາບການດຳລົງຊີວິດທີ່ແຕກຕ່າງກັນ. ແຕ່ທຸກວິທີຖືວ່າມີອິດທິພົນສຳຄັນເຮັດໃຫ້ໂຄງການໄດ້ຖືກນຳໃຊ້ ແລະ ຢູ່ໃນສະພາບດີຫລາຍທີ່ສຸດ.

3.4.ການສ້າງຕັ້ງຄະນະຄຸ້ມຄອງ ແລະ ປົກປັກຮັກສາສິ່ງກໍ່ສ້າງ

ການສ້າງຕັ້ງ ແລະ ກໍ່ສ້າງໂຄງການໃດໜຶ່ງມັນມີຄວາມຮຽກຮ້ອງໃຫ້ມີການຕິດຕາມການນຳໃຊ້ ແລະ ປົກປັກຮັກສາຫລັງຈາກໂຄງການໄດ້ຖືກຈັດຕັ້ງປະຕິບັດສຳເລັດ. ທັງນີ້ກໍ່ເພື່ອໃຫ້ເກີດມີຄວາມຍືນຍົງໃນການນຳໃຊ້. ດັ່ງນັ້ນ, ການຕິດຕາມຄວາມຍືນຍົງຂອງໂຄງການໃນຄັ້ງນີ້ຈຶ່ງໄດ້ຕິດຕາມການສ້າງຕັ້ງຄະນະຄຸ້ມຄອງ ແລະ ປົກປັກຮັກສາໂຄງການ ເພື່ອນຳມາເປັນໜຶ່ງໃນຕົວຊີ້ວັດທີ່ສາມາດສະແດງໃຫ້ເຫັນເຖິງຄວາມຍືນຍົງຂອງໂຄງການ.

ຕາຕະລາງ 6: ການສ້າງຕັ້ງຄະນະຄຸ້ມຄອງໂຄງການໃນແຕ່ລະແຂວງ

ຊື່ແຂວງ	ຄະນະຄຸ້ມຄອງ ແລະ ປົກປັກຮັກສາໂຄງການຍ່ອຍ			
	ສ້າງຕັ້ງ	ກຳລັງສ້າງຕັ້ງ	ບໍ່ມີແຜນ	ລວມ
ຫລວງນ້ຳທາ	36	0	0	36
ຫົວພັນ	467	10	2	479
ຊຽງຂວາງ	115	9	1	125
ສະຫວັນນະເຂດ	253	7	11	271
ສາລະວັນ	57	2	2	61
ຈຳປາສັກ	68	8	3	79
ລວມ	995	36	19	1051

ແຫລ່ງຂໍ້ມູນ: ຈາກການວິເຄາະຂໍ້ມູນຂອງໜ່ວຍງານຕິດຕາມ-ປະເມີນຜົນ ເດືອນມີນາ 2010

ຜົນຂອງການສຳຫລວດຄັ້ງນີ້ໄດ້ຊີ້ໃຫ້ເຫັນວ່າ 995 ໂຄງການຂອງໂຄງການທັງໝົດ (94.8%) ທີ່ໄດ້ສຳຫລວດ ແມ່ນມີການສ້າງຕັ້ງຄະນະຄຸ້ມຄອງ ແລະ ປົກປັກຮັກສາສິ່ງກໍ່ສ້າງ, ໃນຂະນະທີ່ 36 ໂຄງການ (3.4%) ແມ່ນຢູ່ໃນໄລຍະກຳລັງກະກຽມກໍ່ຕັ້ງ ໂດຍສະເພາະແມ່ນບັນດາໂຄງການທີ່ກຳລັງກໍ່ສ້າງສຳເລັດໃນຮອບວຽນທີ 6 ລວມທັງບາງໂຄງການໃນຮອບວຽນທີ 7 ແລະ ມີຈຳນວນ 19 ໂຄງການ (1.8%) ທີ່ບໍ່ມີການສ້າງຕັ້ງຄະນະດັ່ງກ່າວ. ແນວໃດກໍ່ຕາມການສຶກສາຄັ້ງນີ້ ຍັງຊີ້ໃຫ້ເຫັນວ່າທຸກໂຄງການທີ່ ຫລຍ ໄດ້ໃຫ້ການສະໜັບສະໜູນແມ່ນໄດ້ມີການສ້າງຕັ້ງຄະນະສຳລັບປົກປັກຮັກສາ ກ່ອນຈະມີການມອບຮັບໂຄງການ ແຕ່ຫລັງຈາກໂຄງການເຫລົ່ານັ້ນໄດ້ຮັບການເປ່ເພຫລາຍຈົນໃຊ້ບໍ່ໄດ້ເຮັດໃຫ້ຄະນະດັ່ງກ່າວບໍ່ໄດ້ເຄື່ອນໄຫວວຽກງານອີກ.

ຕາຕະລາງ 7: ການສ້າງຕັ້ງຄະນະຄຸ້ມຄອງໂຄງການໃນແຕ່ລະຂະແໜງການທີ່ໄດ້ລົງສຳຫລວດ

ປະເພດໂຄງການ	ຄະນະຄຸ້ມຄອງ ແລະ ປົກປັກຮັກສາໂຄງການຍ່ອຍ			
	ສ້າງຕັ້ງ	ກຳລັງສ້າງຕັ້ງ	ບໍ່ມີແຜນ	ລວມ
ໂຄງການກໍ່ສ້າງໂຮງຮຽນ, ສະໂມສອນຊຸມຊົນ	289	14	3	306
ຍົກລະດັບທາງຊົນນະບົດ	257	11	1	269
ກໍ່ສ້າງ ແລະ ສ້ອມແປງຂົວ	34	0	0	34
ໄຟຟ້າຂະໜາດນ້ອຍ	9	0	0	9
ກໍ່ສ້າງສູກສາລາ	25	0	1	26
ລະບົບນໍ້າລືນ ແລະ ນໍ້າປະປາຊຸມຊົນ	292	4	1	297
ນໍ້າສ້າງ ແລະ ນໍ້າບາດານ	37	6	7	50
ຊົນລະປະທານ ແລະ ຝາຍກັນນໍ້າ	44	1	6	51
ຕະຫລາດຊຸມຊົນ	9	0	0	9
ລວມ	996	36	19	1051
ເປີເຊັນ	94.8%	3.4%	1.8%	100%

ຂໍ້ມູນ: ຈາກການວິເຄາະຂໍ້ມູນຂອງໜ່ວຍງານຕິດຕາມ-ປະເມີນຜົນ ເດືອນມີນາ 2010

ເມື່ອສຶກສາເບິ່ງບັນດາຂະແໜງການຕ່າງໆ ທີ່ໄດ້ຮັບການສ້າງຕັ້ງ ແລະ ບໍ່ໄດ້ສ້າງຕັ້ງຄະນະປົກປັກຮັກສາ ແລະ ບຳລຸງຮັກສາສິ່ງກໍ່ສ້າງ ເຮົາສັງເກດເຫັນໄດ້ວ່າຂະແໜງການທີ່ກ່ຽວຂ້ອງກັບວຽກງານການຊຸດເຈາະນໍ້າບາດານ ແລະ ນໍ້າສ້າງແມ່ນບໍ່ມີຄະນະຄຸ້ມຄອງປົກປັກຮັກສາ ໂດຍສະເພາະແມ່ນຂະແໜງການທີ່ຢູ່ໃນຮອບວຽນທີ 1 ແລະ ຮອບວຽນທີ 2 ເພາະຂະແໜງການດັ່ງກ່າວຖືວ່າເປັນຂະແໜງການທີ່ກວາມເອົາສັດສ່ວນຂະແໜງການທີ່ບໍ່ໄດ້ຖືກນຳໃຊ້ຫລາຍກວ່າຂະແໜງການອື່ນໆ ທີ່ນຳໃຊ້ເຂົ້າໃນການສຳຫລວດຄັ້ງນີ້.

ສຳລັບຂະແໜງການສຶກສາສະແດງໃຫ້ເຫັນໄດ້ວ່າມີຈຳນວນ 3 ໂຄງການ ຂອງຈຳນວນໂຄງການທັງໝົດ 306 ໂຄງການ ແມ່ນບໍ່ໄດ້ສ້າງຕັ້ງຄະນະປົກປັກຮັກສາ ແລະ ຄຸ້ມຄອງ. ສຳລັບໂຄງການກ່ຽວກັບການສະ ໜອງນໍ້າສ້າງ ແລະ ນໍ້າບາດານແມ່ນມີຈຳນວນ 7 ໂຄງການ ທີ່ເຫັນວ່າບໍ່ໄດ້ສ້າງຕັ້ງຄະນະດັ່ງກ່າວ ທັງນີ້ກໍ່ ຍ້ອນວ່າໂຄງການເຫລົ່ານັ້ນແມ່ນໄດ້ຮັບການເປ່ເພ ແລະ ບໍ່ສາມາດນຳໃຊ້ເຮັດໃຫ້ຄະນະດັ່ງກ່າວບໍ່ໄດ້ເຄື່ອນໄຫວອີກ.

ຜົນຂອງການສຶກສາຄັ້ງນີ້ຖືວ່າມີບົດບາດສຳຄັນທີ່ທຶມງານ ທລຍ ທຸກຄົນຕ້ອງໄດ້ເອົາໃຈໃສ່ໃນການປົກສາຫາລື ແລະ ຊອກຫາວິທີແກ້ໄຂຮ່ວມກັນ ເພື່ອຮັບປະກັນປະສິດທິພາບ ແລະ ປະສິດທິຜົນຂອງບັນ

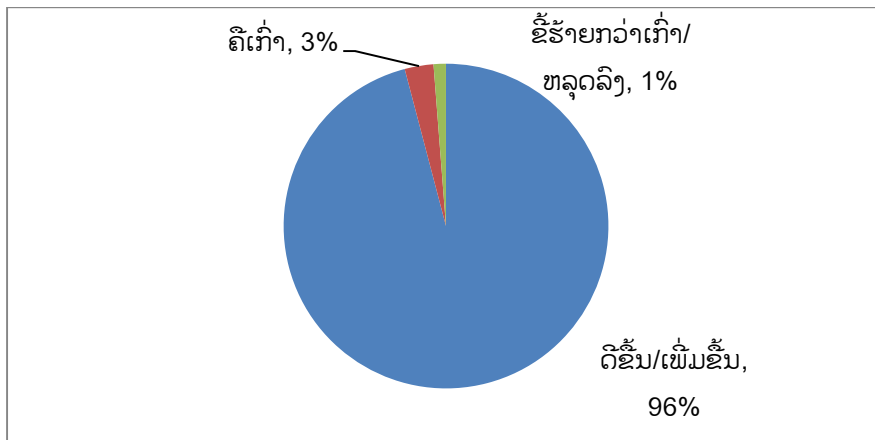
ດາໂຄງການທີ່ ທລຍ ໄດ້ໃຫ້ການສະໜັບສະໜູນໃຫ້ເປັນການລົງທຶນທີ່ກຸ້ມຄ່າ ເພາະບັນດາເມືອງ ແລະ ແຂວງທີ່ມີສັດສ່ວນຂອງການສ້າງຕັ້ງຄະນະຄຸ້ມຄອງ ແລະ ປົກປັກຮັກສາສິ່ງກໍ່ສ້າງທີ່ສູງກວ່າແມ່ນເຮັດໃຫ້ສະພາບຂອງສິ່ງກໍ່ສ້າງຢູ່ໃນສະພາບດີແມ່ນມີອັດຕາສ່ວນສູງກວ່າແຂວງອື່ນໆທີ່ມີອັດຕາສ່ວນຕໍ່ກວ່າ. ເພາະຄະນະດັ່ງກ່າວຈະເປັນຜູ້ນຳພາ ແລະ ຂົນຂວາຍພໍ່ແມ່ປະຊາຊົນເຂົ້າຮ່ວມໃນຂະບວນການສ້ອມແປງ ແລະ ບູລະນະຮັກສາຢ່າງເປັນປະຈຳ ພ້ອມນັ້ນກໍ່ສ້າງເກດເຫັນວ່າມີຫລາຍໆກຸ່ມບ້ານໃນບາງເມືອງທີ່ຖືວ່າຄະນະດັ່ງກ່າວເຮັດວຽກໄດ້ດີ ເຊັ່ນ: ໂຄງການກໍ່ສ້າງນ້ຳລືນ ບ້ານໄຜ່ ຢູ່ກຸ່ມບ້ານຊຽງ ເມືອງຄູນ ແຂວງຊຽງຂວາງ ທີ່ຖືວ່າເປັນຕົວແບບທີ່ສຳຄັນ ໃນການບຳລຸງຮັກສາລະບົບນ້ຳລືນທີ່ ທລຍ ໄດ້ໃຫ້ການສະໜັບສະໜູນແຕ່ຮອບວຽນທີ 3 (ປີ 2005-2006) ປະຈຸບັນແມ່ນຍັງຖືກນຳໃຊ້ໄດ້ດີ ແລະ ຢູ່ໃນສະພາບດີ, ວິທີການບູລະນະຮັກສາສຳລັບໂຄງການດັ່ງກ່າວແມ່ນການເກັບພັນທະການຊົມໃຊ້ຈາກຄົວເຮືອນໃນລາຄາຂັ້ນຕໍ່າສຸດ ເພື່ອເປັນທຶນໃນການສ້ອມແປງ ແລະ ບູລະນະ ໃນກໍລະນີໂຄງການດັ່ງກ່າວຫາກໄດ້ຮັບການເປ່ເພ.

ນອກນັ້ນກໍ່ມີໂຄງການກໍ່ສ້າງໂຮງຮຽນ ບ້ານປ່າກໍ່ ເມືອງສຸຂຸມາ ແຂວງຈຳປາສັກ ຊຶ່ງ ທລຍ ໄດ້ໃຫ້ການສະໜັບສະໜູນໂຮງຮຽນປະຖົມພຽງ 3 ຫ້ອງ ແຕ່ບໍ່ພຽງພໍກັບຈຳນວນນັກຮຽນທີ່ມີຢ່າງມະຫາສານ ສະນັ້ນຄະນະປົກປັກຮັກສາ ແລະ ບູລະນະ ໂດຍການປະສານກັບອຳນາດການປົກຄອງບ້ານ ແລະ ຄູອາຈານ ໄດ້ປົກສາຫາລືກັນໃນການຂົນຂວາຍໃຫ້ຊຸມຊົນປະກອບສ່ວນທັງທາງດ້ານແຮງງານ ແລະ ວັດຖຸ ປະຈຸບັນໂຮງຮຽນດັ່ງກ່າວແມ່ນໄດ້ຂະຫຍາຍອອກຕື່ມເປັນ 5 ຫ້ອງແລ້ວ.

3.5. ຜົນກະທົບຂອງສິ່ງກໍ່ສ້າງຕໍ່ຊີວິດການເປັນຢູ່ຂອງຊຸມຊົນ

ຄືດັ່ງທີ່ກ່າວມາໃນບົດປະເມີນຄັ້ງທີ່ຜ່ານມາວ່າ ຜົນກະທົບຂອງການຈັດຕັ້ງປະຕິບັດໂຄງການຍ່ອຍທີ່ ທລຍ ໄດ້ໃຫ້ການສະໜັບສະໜູນແມ່ນເປັນວຽກງານສຳຄັນ ທີ່ຫຼີກລ່ຽງ ທລຍ ຄວນຕ້ອງໄດ້ເອົາໃຈໃສ່. ການສຶກສາຄັ້ງນີ້ໄດ້ ກວາມເອົາ 1,051 ໂຄງການກໍ່ສ້າງ ທີ່ຖືວ່າຫລາຍກວ່າເຄິ່ງນຶ່ງຂອງໂຄງການກໍ່ສ້າງທັງໝົດທີ່ ທລຍ ໄດ້ໃຫ້ການຊ່ວຍເຫລືອ ເພາະການສຶກສາຄັ້ງນີ້ ມີພຽງ 19 ຕົວເມືອງທີ່ ທລຍ ກຳລັງເຄື່ອນໄຫວວຽກງານຢູ່ເທົ່ານັ້ນ (ບໍ່ລວມ 7 ຕົວເມືອງທີ່ ທລຍ ໄດ້ຖອຍການຊ່ວຍເຫລືອອອກໄປແຕ່ປີ 2008 ທີ່ຜ່ານມາ). ຜົນຂອງການສຶກສາຄັ້ງນີ້ຈະຖືວ່າເປັນຄຳຕອບທີ່ສຳຄັນໃຫ້ກັບສັງຄົມ ທັງນີ້ກໍ່ເພື່ອສຶກສາເບິ່ງສະພາບການດຳລົງຊີວິດຕົວຈິງຂອງຊຸມຊົນໃນຫລາຍໆບ້ານ ທີ່ໄດ້ຮັບການຊ່ວຍເຫລືອຈາກ ທລຍ ວ່າເຂົາເຈົ້າມີວິຖີຊີວິດທີ່ປ່ຽນໄປຄືແນວໃດແທ້.

ຮູບສະແດງ 4: ຜົນກະທົບຂອງວຽກງານ ທລຍ ຕໍ່ຊີວິດການເປັນຢູ່ຂອງຊຸມຊົນ



ແຫລ່ງຂໍ້ມູນ: ຈາກການວິເຄາະຂໍ້ມູນຂອງໜ່ວຍງານຕິດຕາມ-ປະເມີນຜົນ ເດືອນມີນາ 2010

ຜົນຂອງການສຶກສາຄັ້ງນີ້ ຖືວ່າເປັນທີ່ໜ້າເພິ່ງພໍໃຈຫລາຍ ເພາະການສຶກສາບໍ່ພຽງແຕ່ນຳໃຊ້ແບບສອບຖາມ ເພື່ອສຳພາດເອົາຈາກກຸ່ມເປົ້າໝາຍ ແຕ່ຍັງມີການສຳຫລວດພື້ນທີ່ຕົວຈິງນຳອີກ. 96% ຂອງຈຳນວນ 1,051 ໂຄງການ ທີ່ຊຸມຊົນຕອບວ່າໂຄງການເຫລົ່ານັ້ນແມ່ນມີຜົນກະທົບດ້ານບວກຕໍ່ກັບຊີວິດການເປັນຢູ່ຂອງເຂົາເຈົ້າ ເພາະມັນໄດ້ອຳນວຍຄວາມສະດວກຫລາຍດ້ານທີ່ແຕກຕ່າງກັນ ໃນແຕ່ລະຂະແໜງການ. ສຳລັບ 3% ທີ່ບອກວ່າບໍ່ມີຜົນກະທົບຫຍັງ ສາຍເຫດແມ່ນຍ້ອນມີບາງໂຄງການທີ່ຖືກກໍ່ສ້າງສຳເລັດພັດບໍ່ສາມາດນຳໃຊ້ໄດ້ເຊັ່ນ: ໂຄງການນ້ຳສະອາດເປັນຕົ້ນແມ່ນນ້ຳບາດານ ແລະນ້ຳສ້າງ ເພາະຫລາຍໆໂຄງການແມ່ນເວລາຊຸດເຈາະແລ້ວ ເຫັນວ່າລະບົບນ້ຳແມ່ນບໍ່ໄດ້ມາດຕະຖານ ແລະ ມີກິ່ນເໝັນ ຈຶ່ງບໍ່ສາມາດນຳໃຊ້ໄດ້. ສຳລັບ 1% ທີ່ບອກວ່າເຮັດໃຫ້ຊີວິດການເປັນຢູ່ຫລຸດລົງສ່ວນໃຫຍ່ແມ່ນຂະແໜງການທີ່ໄດ້ຮັບຜົນກະທົບຈາກໄພທຳມະຊາດ ແລະ ໄພພິບັດຕ່າງໆ ທີ່ນຳເອົາຄວາມເສຍຫາຍຢ່າງໃຫຍ່ຫລວງມາສູ່ຊຸມຊົນ ພ້ອມທັງເຮັດໃຫ້ຊີວິດຂອງເຂົາເຈົ້າພົບຄວາມລຳບາກກວ່າເກົ່າ ເຊັ່ນ: ໂຄງການກໍ່ສ້າງຂົວອູ່ເມືອງຊຳໃຕ້ແຂວງຫົວພັນທີ່ຖືກພະຍຸ ແລະ ສາຍນ້ຳພັດໄປໃນປີ 2007. ພ້ອມນັ້ນກໍ່ມີຫລາຍໂຄງການຢູ່ແຂວງສາລະວັນທີ່ໄດ້ຮັບຜົນກະທົບຈາກພະຍຸເກດສະໜາໃນເດືອນກັນຍາປີ 2009 ທີ່ຜ່ານມາ ຊຶ່ງມີຫລາຍໂຄງການທີ່ໄດ້ຮັບຜົນເສຍຫາຍຈາກພະຍຸດັ່ງກ່າວ (ເອກະສານຊ້ອນທ້າຍ3). ແຕ່ແນວໃດກໍ່ຕາມທາງພາກລັດຖະບານກໍ່ຄືອົງກອນອື່ນໆກຳລັງໃຫ້ການຊ່ວຍເຫລືອ ແລະ ທຳການສ້ອມແປງຄືນໃນຫລາຍໆໂຄງການ ເພື່ອໃຫ້ສິ່ງກໍ່ສ້າງດັ່ງກ່າວສາມາດນຳໃຊ້ໄດ້ຄືນ.

ມີບາງໂຄງການກ່ຽວກັບຂະແໜງການສຶກສາທີ່ບອກວ່າຈຳນວນນັກຮຽນຫລຸດລົງ (3ໂຄງການ) ເຫດຜົນສຳຄັນແມ່ນຍ້ອນໂຄງການດັ່ງກ່າວຕັ້ງຢູ່ເຂດຫ່າງໄກສອກຫລີກ ແລະ ຊາວບ້ານສ່ວນນຶ່ງໄດ້ຍົກຍ້າຍອອກໄປຢູ່ບ້ານອື່ນ ເຮັດໃຫ້ອັດຕາຈຳນວນນັກຮຽນໃນເກນເຂົ້າໂຮງຮຽນມີຈຳນວນຫລຸດລົງ.

ຕາຕະລາງ 8: ຜົນກະທົບຂອງວຽກງານ ທລຍ ຕໍ່ຊີວິດການເປັນຢູ່ຂອງຊຸມຊົນ

ປະເພດໂຄງການ	ຜົນກະທົບຕໍ່ຊີວິດການເປັນຢູ່ຂອງໂຄງການ			ລວມ
	ດີຂຶ້ນ/ເພີ່ມຂຶ້ນ	ຄືເກົ່າ	ຂີ້ຮ້າຍກວ່າເກົ່າ/ຫລຸດລົງ	
ໂຄງການກໍ່ສ້າງໂຮງຮຽນ, ສະໂມສອນຊຸມຊົນ	294	9	3	306
ຍົກລະດັບທາງຊົນນະບົດ	264	5	0	269
ກໍ່ສ້າງ ແລະ ສ້ອມແປງຂົວ	34	0	0	34
ໄຟຟ້າຂະໜາດນ້ອຍ	9	0	0	9
ກໍ່ສ້າງສູກສາລາ	24	1	1	26
ລະບົບນໍ້າລືນ ແລະ ນໍ້າປະປາຊຸມຊົນ	292	2	3	297
ນໍ້າສ້າງ ແລະ ນໍ້າບາດານ	41	7	2	50
ຊົນລະປະທານ ແລະ ຝາຍກັນນໍ້າ	42	5	4	51
ຕະຫລາດຊຸມຊົນ	8	1	0	9
ລວມ	1008	30	13	1051

ຂໍ້ມູນ: ຈາກການວິເຄາະຂໍ້ມູນຂອງໜ່ວຍງານຕິດຕາມ-ປະເມີນຜົນ ເດືອນມີນາ 2010

ຜົນກະທົບຂອງແຕ່ລະປະເພດໂຄງການຢ່ອຍຕາມການສຶກສາຄັ້ງນີ້ສາມາດໃຫ້ລາຍລະອຽດໄດ້ດັ່ງນີ້:

3.5.1 ຂະແໜງການສຶກສາ (ຜົນກະທົບດ້ານການສຶກສາ)

ວຽກງານການສຶກສາໄດ້ກາຍເປັນວຽກງານນຶ່ງທີ່ຕິດພັນໂດຍກົງກັບວຽກງານການລົບລ້າງຄວາມທຸກຍາກ ໄປຄຽງຄູ່ກັບການປູກຈິດສຳນຶກ ແລະ ການຫລຸດຜ່ອນອັດຕາການກີກໜັງສືຂອງຊຸມຊົນ. ໃນຈຳນວນ 306 ໂຄງການ ທີ່ທຳການສຳຫລວດ ເຫັນໄດ້ວ່າມີ 294 ໂຄງການ (96%) ທີ່ບອກວ່າອັດຕາການເຂົ້າໂຮງຮຽນຂອງນັກຮຽນ ແມ່ນເພີ່ມຂຶ້ນໃນແຕ່ລະປີ ບັນຫາດັ່ງກ່າວຖືວ່າມີບົດບາດສຳຄັນ ທີ່ຊື້ໃຫ້ເຫັນຜົນກະທົບຂອງວຽກງານ ທລຍ ຕໍ່ກັບຊີວິດການເປັນຢູ່ຂອງປະຊາຊົນໃນເຂດທຸກຍາກ. ເພາະບັນດາໂຮງຮຽນທີ່ ທລຍ ໄດ້ໃຫ້ການສະໜັບສະໜູນແມ່ນເປັນການສ້າງໂອກາດໃຫ້ກັບຊຸມຊົນໃນຫລາຍໆບ້ານ ໂດຍສະເພາະແມ່ນ

ເດັກນ້ອຍໃນເກນອາຍຸເຂົ້າໂຮງຮຽນມີໂອກາດໄດ້ສຶກສາຮູ້ຮຽນ ເພາະເຂົາເຈົ້າເຫລົ່ານັ້ນຈະເປັນກ້ອນກຳລັງ ອັນສຳຄັນ ໃນການພັດທະນາທ້ອງຖິ່ນຂອງເຂົາເຈົ້າເອງໃນອະນາຄົດ.

ສຳລັບສະໂມສອນຊຸມຊົນກໍ່ຖືວ່າເປັນວຽກງານນຶ່ງທີ່ກ່ຽວຂ້ອງກັບວຽກງານການສຶກສາໂດຍກົງ ເພາະສະຖານທີ່ດັ່ງກ່າວແມ່ນຈະຖືກນຳໃຊ້ເປັນສະຖານທີ່ສຳລັບການປະຊຸມ, ປຶກສາຫາລື ແລະ ແກ້ໄຂ ບັນຫາຮ່ວມກັນຂອງຊຸມຊົນ.

3.5.2 ຂະແໜງການໂຍທາທິການ ແລະ ໄຟຟ້າ (ຜົນກະທົບດ້ານໂຍທາທິການ)

- ການຍົກລະດັບທາງຊົນນະບົດ ແລະ ການສ້ອມແປງຂົວ

ຖືວ່າເປັນວຽກງານທີ່ສຳຄັນ ແລະ ຈຳເປັນ ເພື່ອເຊື່ອມຕໍ່ລະຫວ່າງຊົນນະບົດ ແລະ ຕົວເມືອງເປັນ ຕົ້ນແມ່ນການຕິດຕໍ່ພົວພັນທັງທາງດ້ານເສດຖະກິດ ແລະ ການຄ້າຂາຍກັບພາຍນອກ ເພາະສິ່ງສ້າງ ເຫລົ່ານັ້ນ ໄດ້ຄວາມສະດວກໃຫ້ແກ່ຊຸມຊົນໃນການລຳລຽງຜົນຜະລິດ ພາຍໃນທ້ອງຖິ່ນຂອງເຂົາເຈົ້າ ອອກມາຂາຍໃນ ຕົວເມືອງ, ບໍ່ດັ່ງນັ້ນກໍ່ມີພໍ່ຄ້າຄົນກາງໄປຮັບຊື້ພາຍໃນທ້ອງຖິ່ນນັ້ນເລີຍ. ພ້ອມດຽວ ກັນນັ້ນກໍ່ຖືວ່າ ເປັນການປະຢັດເວລາ ແລະ ຄ່າໃຊ້ຈ່າຍ ໃນການເດີນທາງໄປຫາຕົວເມືອງ ໂດຍສະເພາະ ເວລາເຈັບເປັນຕ່າງໆ. ຊຸມຊົນໃນແຕ່ລະບ້ານ ແລະ ກຸ່ມບ້ານສາມາດຕິດຕໍ່ພົວພັນຊຶ່ງກັນ ແລະ ກັນ ຫລາຍຂຶ້ນ ຊຶ່ງຖືວ່າເປັນສ່ວນນຶ່ງທີ່ເຮັດໃຫ້ມີການແລກປ່ຽນປະສົບການ ແລະ ບົດຮຽນຕ່າງໆກ່ຽວກັບ ການຜະລິດທາງ ກະສິກຳກໍ່ຄືດ້ານອື່ນໆ.

ຕົວຢ່າງກ່ຽວທີ່ພື້ນເດັ່ນ ສຳລັບວຽກງານໂຍທາທິການ ແມ່ນການຍົກລະດັບເສັ້ນທາງຊົນນະບົດ ແຕ່ ເທດສະບານເມືອງສະໝ້ວຍ ຫາ ກຸ່ມບ້ານອາຊີກ ທີ່ສາມາດຜັນປ່ຽນແບບວິຖີຊີວິດຂອງຊຸມຊົນໃນເຂດ ດັ່ງກ່າວໃນທາງທີ່ດີຂຶ້ນ. ປະຈຸບັນຊຸມຊົນແມ່ນສາມາດຕິດຕໍ່ພົວພັນກັບພາຍນອກ ແລະ ມີການຕິດຕໍ່ຄ້າ ຂາຍກັບພໍ່ຄ້າຈາກຕົວເມືອງ ແລະ ປະເທດເພື່ອນບ້ານ ເປັນຕົ້ນແມ່ນເຂົາເຈົ້າສາມາດນຳເອົາຜົນ ຜະລິດ ແລະ ເຄື່ອງປ່າຂອງດົງເຊັ່ນ: ຕົ້ນແໜມ (ສຳລັບເຮັດຟອຍກວດບ້ານ) ແລະ ເປືອກໄມ້ (ເປືອກ ຢາງບົງ) ອອກມາຂາຍໄດ້ ເຮັດໃຫ້ເຂົາເຈົ້າມີລາຍຮັບເພີ່ມຂຶ້ນ ແລະ ມີຊີວິດການເປັນຢູ່ທີ່ດີຂຶ້ນ. ພ້ອມດຽວກັນ ນັ້ນສິ່ງທີ່ພື້ນເດັ່ນອີກອັນນຶ່ງຄື: ປະຊາຊົນໃນຊຸມຊົນເຫລົ່ານັ້ນແມ່ນສາມາດສື່ສານເປັນພາສາລາວດີກວ່າ ເກົ່າທຽບໃສ່ປີ 2006 ທີ່ທຶນງານໄດ້ລົງໄປເກັບກຳຂໍ້ມູນໃນແຖບດັ່ງກ່າວ.

- ລະບົບຕາຂ່າຍໄຟຟ້າຂະໜາດນ້ອຍ:

ແສງສະຫວ່າງຖືວ່າເປັນປັດໄຈນຶ່ງທີ່ສຳຄັນຕໍ່ການດຳລົງຊີວິດຂອງຊຸມຊົນໃນບັນດາເມືອງເປົ້າໝາຍ ທີ່ ຫລຍ ໃຫ້ ການສະໜັບສະໜູນ ເພາະບັນຫາດັ່ງກ່າວແມ່ນໄດ້ຕິດພັນກັບສະພາບການດຳລົງຊີວິດ ຕົວຈິງ ເປັນຕົ້ນແມ່ນມັນສາມາດອຳນວຍຄວາມສະດວກໃນການດຳລົງຊີວິດປະຈຳວັນ, ການສ້າງຜົນ ຜະລິດ, ການສຶກສາ ແລະ ການເຂົ້າເຖິງຂໍ້ມູນຂ່າວສານຕ່າງໆ. ເພາະມີບາງບ້ານທີ່ໄດ້ລົງສຳຫລວດ

ແມ່ນມີແຜນຈະຕັ້ງໂຮງສີເຂົ້າ ແລະ ຊີໂປມນ້ຳ ຊຶ່ງຈະເປັນການຫລຸດຜ່ອນການເຮັດວຽກຂອງແມ່ຍິງ ແລະ ເດັກນ້ອຍ ໄດ້ຢ່າງຫລວງຫລາຍ.

3.5.3 ຜົນກະທົບດ້ານສາທາລະນະສຸກ

- ການກໍ່ສ້າງສຸກສາລາ

ສຸກສາລາໄດ້ກາຍເປັນສະຖານທີ່ທີ່ສຳຄັນ ໃນການປົນປົວເວລາເກີດເຈັບປ່ວຍຂອງຊຸມຊົນທຸກຍາກ ເພາະຖືວ່າເປັນບ່ອນປົນປົວທີ່ຢູ່ໃກ້ຊຸມຊົນທີ່ສຸດ ມັນສາມາດໃຫ້ການປົນປົວໃນເບື້ອງຕົ້ນ ທັງເປັນການປະ ຍັດເວລາ ແລະ ເງິນທອງ ເພື່ອເດີນທາງໄປໂຮງໝໍເມືອງ ຫລື ແຂວງ. ປະຊາຊົນສາມາດເຂົ້າໄປປົນປົວ ໂດຍ ບໍ່ຕ້ອງເສຍຄ່າໃຊ້ຈ່າຍທີ່ສູງຈົນເກີນໄປ. ພ້ອມດຽວກັນນັ້ນປະຊາຊົນກໍ່ຫລຸດຜ່ອນການເຊື່ອຖືແບບງົມງວຍ ເວລາເຈັບໄຂ້ ເພາະໄລຍະຜ່ານມາເຂົາເຈົ້າຄິດວ່າແມ່ນຜີ ຫລື ອິດທິພົນຈາກພາຍນອກເປັນຜູ້ເຮັດ ແລະ ເຂົາເຈົ້າຄິດວ່າທາງດຽວທີ່ຈະແກ້ໄຂໄດ້ກໍ່ຄື: ການໄຫວ້ອນຕົ້ນໄມ້ຫລືເຮັດແກ້ຮີດຕ່າງໆ ແຕ່ສິ່ງເຫລົ່ານັ້ນ ແມ່ນເຮັດໃຫ້ເຂົາເຈົ້າຊື່ນເປືອງທັງເວລາ ແລະ ຊັບສິນຕ່າງໆທັງບໍ່ສາມາດເຮັດໃຫ້ການເຈັບປ່ວຍດັ່ງກ່າວຫາຍ ໄດ້ເປັນຜົນໃຫ້ອັດຕາການຕາຍສູງ. ແຕ່ຫລັງຈາກທີ່ ທລຍ ໄດ້ສະໜອງສຸກສາລາ ພ້ອມທັງໄດ້ປຸກລະດົມຂົນ ຂວາຍໃຫ້ເຂົາເຈົ້າເຂົ້າໄປປົນປົວໃນເວລາເຈັບເປັນ ເຮັດໃຫ້ເຂົາເຈົ້າຫາຍຈາກການເຈັບໄຂ້ຢ່າງປະຈັກຕາ ແລະ ຊຸມຊົນເຫລົ່ານັ້ນມີຄວາມເຊື່ອໝັ້ນຫລາຍຂຶ້ນຕໍ່ກັບການປົນປົວຂອງແພດໝໍຢູ່ສຸກສາລາ. ດ້ວຍເຫດ ນັ້ນຈຶ່ງເຮັດໃຫ້ຈຳນວນຊາວບ້ານທີ່ເຂົ້າໄປໃຊ້ບໍລິການສຸກສາລາທີ່ ທລຍ ໄດ້ໃຫ້ການສະໜັບສະໜູນແມ່ນ ນັບມື້ນັບເພີ່ມຂຶ້ນ ແລະ ສາມາດຫລຸດຜ່ອນອັດຕາການຕາຍເປັນຈຳນວນຫລວງຫລາຍ ທັງໝົດທີ່ກ່າວມາ ນັ້ນຖືວ່າເຮັດໃຫ້ຊີວິດການເປັນຢູ່ຂອງຊຸມຊົນໄດ້ຮັບການປັບປຸງໄປໃນທາງທີ່ດີຂຶ້ນ.

- ການສະໜອງນ້ຳສະອາດ

ການສະໜອງນ້ຳສະອາດເຊັ່ນ: ລະບົບນ້ຳລົມໄດ້ສົ່ງຜົນກະທົບດ້ານບວກຕໍ່ຊີວິດການເປັນຢູ່ຂອງຊຸມ ຊົນ ໂດຍສະເພາະແມ່ຍິງ ແລະ ເດັກນ້ອຍ ທີ່ສາມາດເຂົ້າເຖິງລະບົບນ້ຳສະອາດໄດ້ ແລະ ສາມາດປະຍັດ ເວລາທີ່ສິ້ນເບື້ອງໃນການລຳລຽງນ້ຳເພື່ອມານຳໃຊ້ໃນຄົວເຮືອນຂອງເຂົາເຈົ້າ ທັງເປັນການປະຫຍັດແຮງງານ ທີ່ບໍ່ຈຳເປັນອີກດ້ວຍ. ຈາກການລົງສຳພາດຕົວຈິງຈາກຊຸມຊົນໃນເຂດເປົ້າໝາຍທີ່ໄດ້ທຳການສຳຫລວດເຂົາ ເຈົ້າໄດ້ໃຫ້ເຫດຜົນວ່າ ທຽບກັບແຕ່ກ່ອນແມ່ຍິງ ແລະ ເດັກນ້ອຍ ໄດ້ໃຊ້ເວລາຂອງເຂົາເຈົ້າສ່ວນຫລາຍໃສ່ ກັບການໄປຕັກນ້ຳຢູ່ໄກບ້ານ ຊຶ່ງເປັນການສິ້ນເບື້ອງເວລາ ເຮັດໃຫ້ເຂົາເຈົ້າມີເວລາຈຳກັດໃນການເຮັດກິດຈະ ກຳ ອື່ນໆລວມທັງການຮຽນ ແລະ ນ້ຳທີ່ເຂົາເຈົ້າໄດ້ມານັ້ນກໍ່ບໍ່ສະອາດເຮັດໃຫ້ເກີດມີຄວາມສ່ຽງສູງຕໍ່ການ ເກີດພະຍາດ. ແຕ່ຫລັງຈາກ ທລຍ ໄດ້ໃຫ້ການສະໜັບສະໜູນກ່ຽວກັບລະບົບນ້ຳສະອາດ ເປັນຕົ້ນລະບົບນ້ຳ ລົມ, ນ້ຳປະປາຊຸມຊົນ, ນ້ຳບາດານ ແລະ ນ້ຳສ້າງ ໃນຫລາຍໆບ້ານທີ່ ທລຍ ໃຫ້ການສະໜັບສະໜູນ ເຮັດ

ໃຫ້ເຂົາເຈົ້າໄດ້ໃຊ້ເວລາພຽງພໍໃນການໄປຕັກນໍ້າ ແລະ ນໍ້າທີ່ນໍາໃຊ້ກໍ່ເປັນນໍ້າທີ່ສະອາດກວ່າ ເກົ່າ. ທັງໝົດເຫຼົ່ານີ້ແມ່ນຖືໄດ້ວ່າມັນສາມາດປັບປຸງຊີວິດການເປັນຢູ່ຂອງຊຸມຊົນໃນທາງທີ່ດີຂຶ້ນເປັນຕົ້ນມີເວລາໃນການສ້າງລາຍຮັບໃຫ້ກັບຄອບຄົວ, ມີເວລາໃນການຮຽນໜັງສື ແລະ ສິ່ງສໍາຄັນເຂົາເຈົ້າຍັງໄດ້ພັກຜ່ອນຫຼັງຈາກເຮັດວຽກອື່ນໆມາ.

3.5.4 ຜົນກະທົບດ້ານກະສິກໍາ

- **ການກໍ່ສ້າງຊົນລະປະທານ ແລະ ຝ່າຍກັນນໍ້າ**

ວຽກງານດັ່ງກ່າວຖືວ່າມີບົດບາດສໍາຄັນຕໍ່ກັບການຜະລິດທາງດ້ານກະສິກໍາ ເພາະມັນໄດ້ຕິດພັນໂດຍກົງກັບການສ້າງລາຍຮັບໃຫ້ກັບຊຸມຊົນໃນເຂດເປົ້າໝາຍທີ່ ທລຍ ກໍາລັງໃຫ້ການສະໜັບສະໜູນ ແລະ ຈັດຕັ້ງປະຕິບັດກິດຈະກຳຂອງຕົນເອງຢູ່. ຈາກໄລຍະຜ່ານມາຊຸມຊົນໃນຫລາຍໆກຸ່ມບ້ານແມ່ນມີຄວາມສາມາດທຳການຜະລິດ ໄດ້ພຽງລະດູດຽວຄືລະດູຝົນ ໂດຍອີງໃສ່ທຳມະຊາດແຕ່ມີບາງບໍລິເວນທີ່ຜ່ານບໍ່ເອື້ອອໍານວຍກໍ່ຈະເຮັດໃຫ້ຜົນຜະລິດໄດ້ຮັບຄວາມເສຍຫາຍ ແລະ ການຜະລິດກໍ່ບໍ່ກຸ້ມກົນ. ແຕ່ພາຍຫຼັງທີ່ ທລຍ ໄດ້ໃຫ້ການສະໜັບສະໜູນໂຄງການດ້ານຊົນລະປະທານ ແລະ ຝ່າຍກັນນໍ້າແລ້ວຖືວ່າສາມາດຜັນປ່ຽນຊີວິດການເປັນຢູ່ຂອງປະຊາຊົນໄດ້ຢ່າງຫລວງຫລາຍສິ່ງທີ່ພື້ນເດັ່ນທີ່ສຸດແມ່ນເຂົາເຈົ້າສາມາດທຳການຜະລິດໄດ້ທັງສອງລະດູ (ລະດູແລ້ງ ແລະ ລະດູຝົນ) ທັງການປູກເຂົ້າ ແລະ ພືດຜັກຕ່າງໆ. ພ້ອມດຽວກັນນັ້ນຜົນຜະລິດໄດ້ຮັບໝາກຜົນດີ ແລະ ພຽງພໍກັບການບໍລິໂພກພາຍໃນຄົວເຮືອນສ່ວນເຫຼືອກໍ່ສາມາດນຳເອົາອອກມາຂາຍ ເພື່ອເປັນການສ້າງລາຍຮັບໃຫ້ກັບຄອບຄົວຂອງເຂົາເຈົ້າ.

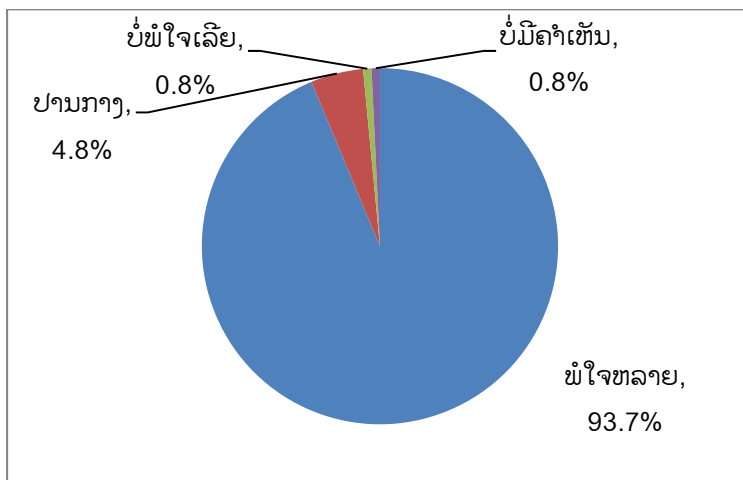
- **ການກໍ່ສ້າງຕະຫລາດຊຸມຊົນ**

ການສະໜັບສະໜູນຕະຫລາດສໍາລັບການຂາຍຜະລິດຕະພັນທາງດ້ານກະສິກໍາ ແລະ ເຄື່ອງປ່າຂອງດົງ ຖືວ່າເປັນການປ່ຽນແປງໃໝ່ຂອງຊຸມຊົນ ເພາະຕະຫລາດຖືວ່າເປັນຈຸດນັດພົບທີ່ສໍາຄັນເພື່ອທຳການແລກປ່ຽນ ແລະ ຂາຍຜະລິດຕະພັນຂອງເຂົາເຈົ້າ. ໃນຫລາຍໆໝູ່ບ້ານທີ່ໄດ້ລົງໄປສຳຫລວດ ແລະ ທຳການປະເມີນຄັ້ງນີ້ ເຫັນໄດ້ວ່າຊາວບ້ານທີ່ບໍ່ເຄີຍຮູ້ຈັກກັບການຄ້າຂາຍກໍ່ເລີ່ມມີແນວຄິດໃນການຜະລິດສິນຄ້າ ແລະ ນຳຜົນຜະລິດອອກມາຂາຍໃນທ້ອງຕະຫລາດ ເຊິ່ງຖືວ່າເປັນບໍ່ເກີດຂອງລາຍຮັບພາຍໃນຄອບຄົວຂອງເຂົາເຈົ້າ.

3.6. ຄວາມເພິ່ງພໍໃຈຂອງຊຸມຊົນຕໍ່ກັບການຊ່ວຍເຫລືອຂອງ ທລຍ

ຕົວຊີ້ວັດນຶ່ງທີ່ຖືວ່າມີບົດບາດສຳຄັນຕໍ່ຄວາມຍືນຍົງຂອງການນຳໃຊ້ໂຄງການ ທີ່ ທລຍ ໄດ້ໃຫ້ການສະໜັບສະໜູນແມ່ນລະດັບຄວາມເພິ່ງພໍໃຈຂອງຊຸມຊົນ ເນື່ອງຈາກວ່າຖ້າຊຸມຊົນມີຄວາມພໍໃຈຫລາຍໃນສິ່ງກໍ່ສ້າງທີ່ ທລຍ ໄດ້ໃຫ້ການຊ່ວຍເຫລືອຈະເຮັດໃຫ້ເຂົາເຈົ້າມີຄວາມກະຕືລືລົ້ນໃນການບຳລຸງຮັກສາ ເພື່ອເຮັດໃຫ້ສິ່ງກໍ່ສ້າງດັ່ງກ່າວໄດ້ຖືກນຳໃຊ້ຍາວນານ ແລະ ສິ່ງຜົນປະໂຫຍດສູງສຸດໃຫ້ແກ່ເຂົາເຈົ້າ. ໃນທາງກົງກັນຂ້າມຖ້າຊຸມຊົນບໍ່ມີຄວາມພໍໃຈໃນສິ່ງກໍ່ສ້າງທີ່ຕົນເອງໄດ້ຮັບ ຈະສິ່ງຜົນເຮັດໃຫ້ເຂົາເຈົ້າຂາດແຮງກະຕຸ້ນໃນການປົກປັກຮັກສາ ແລະ ບູລະນະສ້ອມແປງ ໃນເວລາທີ່ໂຄງການໄດ້ຮັບການເປ່ເພ. ດັ່ງນັ້ນ, ຈິ່ງມີຄວາມຈຳເປັນທີ່ສຸດທີ່ຈະຕ້ອງສຶກສາເບິ່ງຄວາມພໍໃຈຂອງຊຸມຊົນ ໃນການໃຫ້ການຊ່ວຍເຫລືອຂອງ ທລຍ ເພື່ອຮັບປະກັນໃຫ້ເຂົາເຈົ້າໄດ້ນຳໃຊ້ໂຄງການ ແລະ ເຮັດໃຫ້ໂຄງການມີຄວາມຍືນຍົງຫລາຍທີ່ສຸດ.

ຮູບສະແດງ 5: ການສົມທຽບລະດັບຄວາມເພິ່ງພໍໃຈຂອງຊຸມຊົນ



ແຫລ່ງຂໍ້ມູນ: ຈາກການວິເຄາະຂໍ້ມູນຂອງໜ່ວຍງານຕິດຕາມ-ປະເມີນຜົນ ເດືອນມີນາ 2009

ຜົນຂອງການສຶກສາຄັ້ງນີ້ຖືວ່າເປັນທີ່ໜ້າເພິ່ງພໍໃຈຫລາຍ ເພາະມີຈຳນວນ 984 ໂຄງການ ຫລືປະມານ 93.7% ຂອງໂຄງການທັງໝົດທີ່ໄດ້ທຳການປະເມີນ ຖືວ່າຊຸມຊົນມີຄວາມເພິ່ງພໍໃຈຫລາຍ ແລະ ປະມານ 5% (50 ໂຄງການ) ທີ່ເຫັນວ່າເຂົາເຈົ້າມີຄວາມເພິ່ງພໍໃຈໃນລະດັບບານກາງ ແນວໃດກໍ່ຕາມຍັງມີໂຄງການກໍ່ສ້າງຈຳນວນໜ້ອຍນຶ່ງທີ່ ທລຍ ໄດ້ໃຫ້ການສະໜັບສະໜູນ ແຕ່ຊຸມຊົນບໍ່ມີຄວາມເພິ່ງພໍໃຈ ທັງນີ້ກໍ່ຍ້ອນມີບາງໂຄງການທີ່ ທລຍ ໄດ້ໃຫ້ການຊ່ວຍເຫລືອ ແລະ ກໍ່ສ້າງສຳເລັດແລ້ວພັດບໍ່ສາມາດນຳໃຊ້ໄດ້ເຊັ່ນ: ໂຄງການກໍ່ສ້າງລະບົບນ້ຳລົມ (ສອງໂຄງການ) ຢູ່ບ້ານບຶງນ້ຳ ແລະ ບ້ານປີຕຽນ ເມືອງຕະໂອ້ຍ ແຂວງ

ສາລະວັນ ເຊິ່ງໂຄງການດັ່ງກ່າວຫາກໍ່ສຳເລັດການກໍ່ສ້າງໃນຮອບວຽນທີ 6 ທີ່ຜ່ານມາແຕ່ບໍ່ສາມາດນຳໃຊ້ໄດ້ຍ້ອນແຮງດັນຂອງນ້ຳບໍ່ພຽງພໍທີ່ຈະດັນນ້ຳຈາກຫົວງານເຖິງອ່າງເກັບນ້ຳ ເປັນສາຍເຫດເຮັດໃຫ້ໃຫ້ຊຸມຊົນໃນບ້ານດັ່ງກ່າວຮູ້ສຶກຜິດຫວັງ ແລະ ຂາດຄວາມເຊື່ອໝັ້ນ. ແນວໃດກໍ່ຕາມຫົວງານທີ່ກ່ຽວຂ້ອງແມ່ນກຳລັງຊອກຫາທາງອອກທີ່ເໝາະສົມ ເພື່ອແກ້ໄຂໃຫ້ໂຄງການດັ່ງກ່າວໄດ້ຖືກນຳໃຊ້ ແລະ ສິ່ງຜົນປະໂຫຍດໃຫ້ກັບຊຸມຊົນຫລາຍທີ່ສຸດ. ບໍ່ພຽງແຕ່ເທົ່ານັ້ນ, ບັນຫານຶ່ງທີ່ສິ່ງຜົນເຮັດໃຫ້ເຂົາເຈົ້າບໍ່ມີຄວາມເພິ່ງພໍໃຈ ແມ່ນຍ້ອນຄວາມຕ້ອງການທີ່ມີຢ່າງມະຫາສານ ໃນຂະນະທີ່ງົບປະມານພັດມີຈຳນວນຈຳກັດເຮັດໃຫ້ ທລຍ ບໍ່ສາມາດຕອບສະໜອງໄດ້ທຸກຂະແໜງການທີ່ຊາວບ້ານສະເໜີມາ. ສະນັ້ນ, ທລຍ ແມ່ນສາມາດໃຫ້ການສະໜັບສະໜູນໄດ້ພຽງແຕ່ໂຄງການຕົ້ນຕໍ ທີ່ສາມາດແກ້ໄຂບັນຫາໃຫ້ໄດ້ໝົດທັງຊຸມຊົນ ແລະ ສິ່ງຜົນປະໂຫຍດຫລາຍທີ່ສຸດຈຶ່ງຖືວ່າເປັນການລົງທຶນທີ່ກຸ້ມຄ່າ.

ຕາຕະລາງ 9: ລະດັບຄວາມເພິ່ງພໍໃຈຂອງຊຸມຊົນ

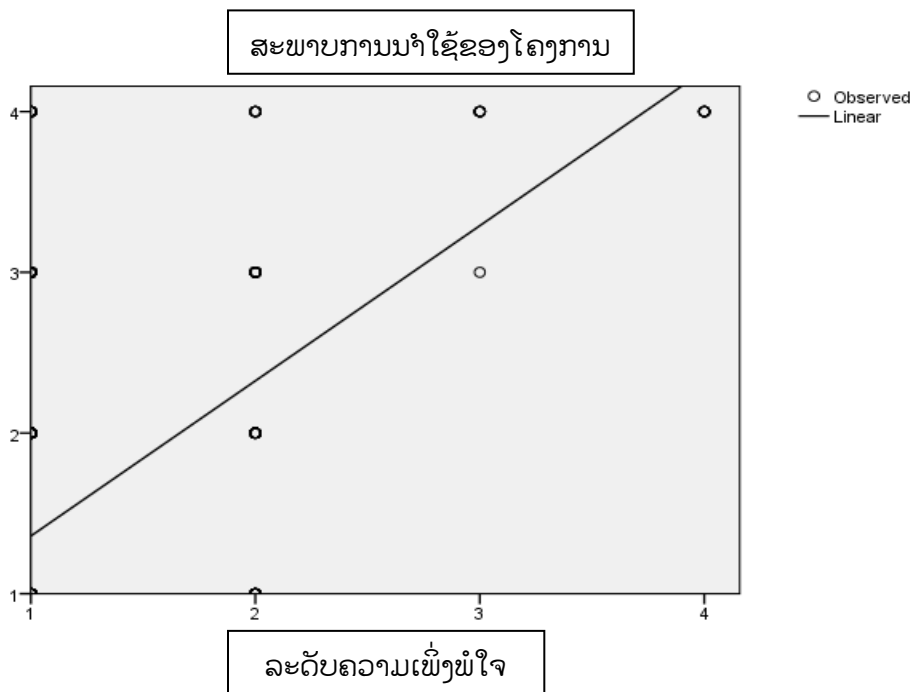
ປະເພດໂຄງການ	ລະດັບຄວາມເພິ່ງພໍໃຈ				ລວມ
	ຫລາຍ	ປານກາງ	ບໍ່ພໍໃຈເລີຍ	ບໍ່ມີຄຳເຫັນ	
ໂຄງການກໍ່ສ້າງໂຮງຮຽນ, ສະໂມສອນຊຸມຊົນ	296	10	0	0	306
ຍົກລະດັບທາງຊົນນະບົດ	246	23	0	0	269
ກໍ່ສ້າງ ແລະ ສ້ອມແປງຂົວ	33	1	0	0	34
ໄຟຟ້າຂະໜາດນ້ອຍ	9	0	0	0	9
ກໍ່ສ້າງສຸກສາລາ	25	0	0	1	26
ລະບົບນ້ຳລືນ ແລະ ນ້ຳປະປາຊຸມຊົນ	290	3	3	1	297
ນ້ຳສ້າງ ແລະ ນ້ຳບາດານ	36	8	2	4	50
ຊົນລະປະທານ ແລະ ຝ່າຍກິນນ້ຳ	42	4	3	2	51
ຕະຫລາດຊຸມຊົນ	8	1	0	0	9
ລວມ	985	50	8	8	1051

ແຫລ່ງຂໍ້ມູນ: ຈາກການວິເຄາະຂໍ້ມູນຂອງໜ່ວຍງານຕິດຕາມ-ປະເມີນຜົນ ເດືອນມີນາ 2009

ຖ້າສົມທຽບໃນແຕ່ລະຂະແໜງການ ທີ່ ທລຍ ໄດ້ໃຫ້ການສະໜັບສະໜູນໃນແຕ່ລະແຂວງແລ້ວ ເຫັນວ່າເກືອບໝົດທຸກໂຄງການທີ່ຊຸມຊົນມີຄວາມເພິ່ງພໍໃຈສູງຫລາຍ ເປັນຕົ້ນແມ່ນການສະໜອງຕະຂ່າຍໄຟຟ້າ ຄິດເປັນສັດສ່ວນ 100% ຂອງຜູ້ຖືກສຳພາດທີ່ບອກວ່າມີຄວາມເພິ່ງພໍໃຈຫລາຍ ເພາະສິ່ງກໍ່ສ້າງດັ່ງກ່າວສາມາດເຫັນຜົນຢ່າງປະຈຳຕາໄດ້. ສ່ວນຂະແໜງການອື່ນໆເປັນຕົ້ນການກໍ່ສ້າງໂຮງຮຽນ, ການຍົກລະດັບທາງຊົນນະບົດ, ການກໍ່ສ້າງ-ສ້ອມແປງຂົວ ແລະ ການກໍ່ສ້າງຕະຫລາດຊຸມຊົນເຫັນໄດ້ວ່າຊຸມຊົນມີ

ຄວາມເພິ່ງພໍໃຈແຕ່ລະດັບປານກາງຫາລະດັບເພິ່ງພໍໃຈສູງທີ່ສຸດກວາມເອົາສັດສ່ວນ 100% ຂອງໂຄງການ ໃນປະເພດດຽວກັນທີ່ໄດ້ທຳການສຳຫລວດ. ສຳລັບການກໍ່ສ້າງສຸກສາລາທີ່ມີນຶ່ງໂຄງການທີ່ຊຸມຊົນບໍ່ມີຄຳ ເຫັນໃດໆໃນຊ່ວງສຳພາດ ເນື່ອງຈາກວ່າໂຄງການດັ່ງກ່າວຖືວ່າມີບົດບາດສຳຄັນຫລາຍ ໃນຊຸມຊົນຂອງເຂົາ ເຈົ້າແຕ່ຫລັງຈາກສຳເລັດການກໍ່ສ້າງແມ່ນໄດ້ຖືກນຳໃຊ້ພຽງບົດບາດກຳອັກຄີໄພ ອັນເປັນສິ່ງບໍ່ເພິ່ງປາດຖະ ໜາຂອງເຂົາເຈົ້າ ແຕ່ໂດຍລວມກ່ຽວກັບການສະໜອງສຸກສາລາເຫັນໄດ້ວ່າຊຸມຊົນມີຄວາມເພິ່ງພໍໃຈສູງສົມ ຄວນທຽບໃສ່ຂະແໜງການອື່ນໆ.

ຮູບສະແດງ 6: ການພົວພັນລະຫວ່າງຄວາມຍືນຍົງ ແລະ ຄວາມເພິ່ງພໍໃຈຂອງຊຸມຊົນ



ຂໍ້ມູນ: ການວິເຄາະຂໍ້ມູນຂອງທີມງານິດຕາມປະເມີນຜົນຂັ້ນສູນກາງ ເດືອນມີນາ 2010

ຮູບສະແດງ 6, ສະແດງໃຫ້ເຫັນວ່າຄວາມເພິ່ງພໍໃຈຂອງຊຸມຊົນກໍ່ແມ່ນປັດໃຈໜຶ່ງທີ່ສຳຄັນທີ່ມີອິດ ທິພົນຕໍ່ຄວາມຍືນຍົງຂອງໂຄງການ ຫາກຊຸມຊົນມີຄວາມເພິ່ງພໍໃຈຫລາຍ ກໍ່ຈະເຮັດໃຫ້ເຂົາເຈົ້າມີຄວາມ ກະຕືລືລົ້ນໃນການເອົາໃຈໃສ່ຕໍ່ການບຳລຸງຮັກສາຫລາຍເທົ່ານັ້ນ ແລະ ເປັນຜົນເຮັດໃຫ້ຄຸນນະພາບຂອງ ສິ່ງກໍ່ສ້າງ ແມ່ນຢູ່ໃນສະພາບດີ ເພາະສອງອົງປະກອບແມ່ນມີການພົວພັນກັນໃນທາງບວກ ເບິ່ງຕາມຮູບ ສະແດງ 6 ຂ້າງເທິງ ຖືວ່າມີການເພີ່ມຂຶ້ນໄປໃນທິດທາງດຽວກັນ ໝາຍຄວາມວ່າການເພີ່ມຂຶ້ນຂອງປັດໃຈ ໜຶ່ງແມ່ນຈະເຮັດໃຫ້ອີກປັດໃຈໜຶ່ງເພີ່ມຂຶ້ນເຊັ່ນດຽວກັນ.

4. ການຕີລາຄາຜົນໄດ້ຮັບລວມ

ອີງຕາມຜົນໄດ້ຮັບຕົວຈິງຈາກການເຮັດປະເມີນ ໃນສາມເມືອງເປົ້າໝາຍ (ເມືອງສຸຂຸມາ, ເມືອງວິລະບູລີ ແລະ ເມືອງຊຽງຄໍ້) ໃນ ເດືອນພະຈິກ ປີ 2009 ທີ່ຜ່ານມາ ແລະ ອີງຕາມຜົນຂອງການຄົ້ນຄວ້າ ແລະ ສຶກສາຕົວຈິງໃນຄັ້ງນີ້ ເຮົາສາມາດຕີລາຄາດ້ານດີ, ດ້ານອ່ອນ ແລະ ສິ່ງທ້າທາຍ ເພາະສິ່ງດັ່ງກ່າວນີ້ຈະເປັນປ່ອນອີງ ໃຫ້ແກ່ຂະບວນການຈັດຕັ້ງປະຕິບັດວຽກງານຂອງ ທລຍ ໃນອານາຄົດ. ເປັນຕົ້ນຖ້າຫາກທລຍ ໄດ້ຍົກລະດັບເປັນໂຄງການລະດັບຊາດ ບົດຮຽນເຫລົ່ານີ້ຈະກ້າວມາມີບົດບາດສຳຄັນໃຫ້ແກ່ຂະບວນການຈັດຕັ້ງປະຕິບັດ ແລະ ປະເມີນຜົນໄດ້ຮັບຈາກການລົງທຶນວ່າມີໄດ້ຮັບໝາກຜົນພຽງໃດແທ້.

4.1. ດ້ານດີ :

- ພື້ນຖານໂຄງລ່າງຂອງຊຸມຊົນໄດ້ຮັບການປັບປຸງໃນທາງທີ່ດີຂຶ້ນ ເພາະນີ້ແມ່ນຈຸດປະສົງກໍ່ຄືຄາດໝາຍທຳອິດຂອງວຽກງານ ທລຍ ;
- ອຳນາດການປົກຄອງບ້ານ ໄດ້ເອົາໃຈໃສ່ໃນການບົວລະບັດ ແລະ ຮັກສາສິ່ງກໍ່ສ້າງເຫລົ່ານັ້ນ;
- ມີການຈັດຕັ້ງຄະນະຄຸ້ມຄອງ ແລະ ປົກປັກຮັກສາສິ່ງກໍ່ສ້າງ ຫລັງຈາກໂຄງການໄດ້ທຳການກໍ່ສ້າງສຳເລັດ;
- ເກືອບໝົດທຸກໂຄງການກໍ່ສ້າງທີ່ໄດ້ລົງສຳຫລວດແມ່ນຍັງຢູ່ໃນສະພາບດີ ແລະ ສາມາດນຳໃຊ້ໄດ້ຢ່າງເປັນປົກກະຕິ;
- ຊຸມຊົນມີຄວາມເພິ່ງພໍໃຈ ແລະ ຮູ້ບຸນຄຸນຕໍ່ການຊ່ວຍເຫລືອຂອງລັດຖະບານ ໂດຍຜ່ານ ທລຍ ເພາະທຸກໂຄງການທີ່ ທລຍ ໄດ້ໃຫ້ການສະໜັບສະໜູນແມ່ນໄດ້ອີງໃສ່ຄວາມຕ້ອງການຕົວຈິງທີ່ໄດ້ສະເໜີມາແຕ່ຂັ້ນບ້ານ ;
- ເກືອບໝົດທຸກໂຄງການທີ່ໄດ້ລົງສຳຫລວດແມ່ນໄດ້ຖືກນຳໃຊ້ ເຊິ່ງມັນໄດ້ອຳນວຍຄວາມສະດວກໃຫ້ແກ່ຊຸມຊົນ ແລະ ເຮັດໃຫ້ຊີວິດການເປັນຢູ່ຂອງຊຸມຊົນໄດ້ຮັບການປັບປຸງໃນທາງທີ່ດີຂຶ້ນເປັນຕົ້ນແມ່ນເຂົ້າເຈົ້າມີລາຍຮັບເພີ່ມຂຶ້ນ, ມີການພົວພັນກັບພາຍນອກ, ມີການເຂົ້າເຖິງການບໍລິການທາງດ້ານຂໍ້ມູນຂ່າວສານ ແລະ ການບໍລິການດ້ານສຸຂະອານາໄມ, ສາມາດຫລຸດຜ່ອນອັດຕາການກີກໜັງສີ, ຜົນຜະລິດເພີ່ມຂຶ້ນ ແລະ ອື່ນໆ.

4.2. ດ້ານອ່ອນ :

- ການສຶກສາຄັ້ງນີ້ແມ່ນບໍ່ມີງົບປະມານສະເພາະໃນການລົງເກັບກຳຂໍ້ມູນຕົວຈິງຂັ້ນທ້ອງຖິ່ນຂອງທຶນງານເມືອງ ແລະ ຜູ້ປະສານງານກຸ່ມບ້ານ ເຮັດໃຫ້ມີໂຄງການຈຳນວນໜ້ອຍນຶ່ງທີ່ຢູ່ເຂດຫ່າງໄກສອກຫລີກຍັງບໍ່ສາມາດເຂົ້າເຖິງໄດ້;

- ການສະໜອງຂໍ້ມູນຂັ້ນບ້ານ ລວມທັງການລົງສຳຫລວດທີ່ບໍ່ຊັດເຈນຂອງທີມງານ ທີ່ກ່ຽວຂ້ອງເຮັດໃຫ້ໂຄງການທີ່ກໍ່ສ້າງສຳເລັດແລ້ວບໍ່ໄດ້ຖືກນຳໃຊ້ຢ່າງມີປະສິດທິຜົນເທົ່າທີ່ຄວນ ແລະ ບາງໂຄງການແມ່ນບໍ່ສາມາດນຳໃຊ້ໄດ້ເລີຍເຮັດໃຫ້ຊຸມຊົນໃນບາງໝູ່ບ້ານບໍ່ມີຄວາມເຊື່ອໝັ້ນ ແລະ ບໍ່ມີຄວາມເພິ່ງພໍໃຈ;
- ການທີ່ບໍ່ມີຊ່ຽວຊານສະເພາະດ້ານ ຜູ້ທີ່ມີປະສົບການໃນການກໍ່ສ້າງບາງຂະແໜງການທີ່ມີຄວາມສ່ຽງສູງ ເຮັດໃຫ້ບາງໂຄງການກໍ່ສ້າງແມ່ນມີຄຸນນະພາບຕ່ຳ ແລະ ບໍ່ສາມາດນຳໃຊ້ໄດ້ດົນ;
- ຍັງມີອຳນາດການປົກຄອງຢູ່ບາງທ້ອງຖິ່ນ ທີ່ຍັງບໍ່ທັນໄດ້ເອົາໃຈໃສ່ເທົ່າທີ່ຄວນໃນການປຸກລະດົມຂົນຂວາຍຊຸມຊົນ ໃນທ້ອງຖິ່ນຂອງຕົນເຂົ້າໃນວຽກງານປົກປັກຮັກສາສິ່ງກໍ່ສ້າງທີ່ ທລຍ ໄດ້ໃຫ້ການສະໜັບສະໜູນ ເປັນເຫດໃຫ້ຫລາຍໆໂຄງການແມ່ນໄດ້ຮັບການເປ່ເພ ແລະ ຄຸນນະພາບແມ່ນຍັງຕ່ຳ ;
- ບາງໂຄງການທີ່ມີຫລາຍບ້ານໄດ້ຮັບຜົນປະໂຫຍດຮ່ວມກັນ (ເຊັ່ນ: ໂຄງການຍົກລະດັບທາງຊົນນະບົດ) ແມ່ນມີຄວາມຫຍຸ້ງຍາກໃນການແບ່ງຄວາມຮັບຜິດຊອບໃນການບຳລຸງຮັກສາ ເປັນຜົນໃຫ້ສະພາບຂອງໂຄງການໄດ້ຮັບການເປ່ເພຫລາຍ ແລະ ມີຜົນກະທົບດ້ານລົບຕໍ່ຄວາມຍືນຍົງ ;
- ການເຕົ້າໂຮມ ແລະ ຍົກຍ້າຍບາງບ້ານທີ່ໄດ້ຮັບໂຄງການສະໜັບສະໜູນຈາກ ທລຍ ທີ່ໄດ້ກໍ່ສ້າງໄປແລ້ວແຕ່ບໍ່ໄດ້ຖືກນຳໃຊ້ ຖືວ່າເປັນການລົງທຶນທີ່ບໍ່ກຸ້ມຄ່າ. ພ້ອມດຽວກັນນັ້ນການກໍ່ສ້າງໂຄງການຍ່ອຍທີ່ບໍ່ໄດ້ໄລ່ລຽງຄືນກ່ຽວກັບແຜນພັດທະນາເສດຖະກິດສັງຄົມຂອງລັດຖະບານໃນອານາຄົດ ເຮັດໃຫ້ໂຄງການບາງຈຳນວນໄດ້ຖືກຮີ້ຖອນ ນັ້ນຖືວ່າແມ່ນການລົງທຶນທີ່ບໍ່ກຸ້ມຄ່າ; ແລະ
- ການສະໜອງການຝຶກອົບຮົມກ່ຽວກັບການຄຸ້ມຄອງນຳໃຊ້ ແລະ ປົກປັກຮັກສາສິ່ງກໍ່ສ້າງ ໃນບາງທ້ອງຖິ່ນຍັງມີລັກສະນະລວມໂພດ, ເປັນທົດສະດີຫລາຍໂພດ ແລະ ຜູ້ເຂົ້າຮ່ວມແມ່ນມີການປ່ຽນແປງເລື້ອຍໆ ເຮັດໃຫ້ເຂົາເຈົ້າບໍ່ສາມາດເຂົ້າໃຈລາຍລະອຽດ ແລະ ຂັ້ນຕອນຂອງການເຮັດວຽກບວກກັບບາງຄົນທີ່ເຂົ້າຮ່ວມເປັນຄະນະດັ່ງກ່າວແລ້ວ ຍັງບໍ່ສາມາດປະຕິບັດໜ້າທີ່ຂອງຕົນໄດ້ດີເທົ່າທີ່ຄວນ.

4.3. ສິ່ງທ້າທາຍ

- ຄວາມຍືນຍົງຂອງໂຄງການມັນຮຽກຮ້ອງໃຫ້ມີການປະສານສົມທົບຈາກຫລາຍພາກສ່ວນທີ່ກ່ຽວຂ້ອງຕ້ອງໄດ້ເອົາໃຈໃສ່ຮ່ວມກັນ. ສະນັ້ນມັນຮຽກຮ້ອງໃຫ້ພາກສ່ວນທີ່ກ່ຽວຂ້ອງຕ້ອງມີຄວາມເຂົ້າໃຈຕໍ່ແນວທາງ ແລະ ອອກແຮງຂົນຂວາຍ ໃຫ້ຊຸມຊົນມີສ່ວນຮ່ວມຫລາຍທີ່ສຸດ, ແຕ່ວຽກງານດັ່ງກ່າວແມ່ນຕ້ອງໄດ້ນຳໃຊ້ເວລາ ເພື່ອໃຫ້ເຂົາເຈົ້າຊາບຊົມແນວຄວາມຄິດດັ່ງກ່າວ ;
- ການກະຈາຍອຳນາດສູ່ທ້ອງຖິ່ນ ແລະ ມອບຄວາມຮັບຜິດຊອບໃຫ້ທີມງານຂັ້ນທ້ອງຖິ່ນເປັນຜູ້ຄຸ້ມຄອງທຶນ, ຄຸ້ມຄອງໂຄງການ ເປັນສິ່ງທ້າທາຍສູງສຸດສຳລັບວຽກງານ ທລຍ ທັງນີ້ກໍ່ຍ້ອນວ່າ: ລະດັບຄວາມຮູ້, ຄວາມສາມາດຂອງເຂົາເຈົ້າຕາມການສຳຫລວດເຫັນວ່າຍັງມີລັກສະນະຫລຸດໂຕນກັນຫລາຍ ; ແລະ

- ການສຳຫລວດຂໍ້ມູນທັງພື້ນທີ່ຈະທຳການກໍ່ສ້າງ ແລະ ລວມທັງແຜນໃນການພັດທະນາເສດຖະກິດ ສັງຄົມຖືວ່າມີບົດບາດສຳຄັນ ທັງນີ້ກໍ່ເພື່ອສຶກສາຄວາມເປັນໄປໄດ້ຂອງການກໍ່ສ້າງ. ສະນັ້ນ, ເພື່ອຮັບ ປະກັນປະສິດທິພາບ ແລະ ຄວາມຍືນຍົງຂອງໂຄງການກໍ່ສ້າງມັນຮຽກຮ້ອງໃຫ້ມີວິຊາການສະເພາະ ຜູ້ມີປະສົບການໃນແຕ່ລະດ້ານເພື່ອທຳການຊີ້ນຳ ເຊິ່ງມັນຈະຕ້ອງໄດ້ນຳໃຊ້ເວລາ ແລະ ງົບປະມານ ຫລາຍສົມຄວນ.

4.4. ບົດຮຽນທີ່ຖອດຖອນໄດ້

- ບ່ອນໃດທີ່ມີການຊີ້ນຳງາຍຂອງອຳນາດການປົກຄອງຂັ້ນທ້ອງຖິ່ນທີ່ເຂັ້ມແຂງ ແລະ ພໍ່ແມ່ປະຊາຊົນ ໃຫ້ຄວາມຮ່ວມມື ເປັນຕົ້ນແມ່ນຄວາມເປັນເຈົ້າຕົນເອງ ໃນຂະບວນການປົກປັກຮັກສາສິ່ງກໍ່ສ້າງທີ່ ຫລຍ ໄດ້ໃຫ້ການສະໜັບສະໜູນໄລຍະຜ່ານມາ ເຊິ່ງໄດ້ເຮັດໃຫ້ສະພາບຂອງສິ່ງກໍ່ສ້າງເຫລົ່ານັ້ນ ຍັງ ຢູ່ໃນສະພາບດີ ແລະ ສາມາດນຳໃຊ້ໄດ້ຍາວນານ. ແຕ່ໃນທາງກົງກັນຂ້າມບາງທ້ອງຖິ່ນທີ່ອຳນາດ ການປົກຄອງຂາດຄວາມເອົາໃຈໃສ່ ແລະ ພໍ່ແມ່ປະຊາຊົນບໍ່ມີຄວາມກະຕືລືລົ້ນໃນການປົກປັກຮັກ ສາ ສິ່ງກໍ່ສ້າງທີ່ໄດ້ໃຫ້ການຊ່ວຍເຫລືອ ຈະສົ່ງຜົນກະທົບດ້ານລົບຕໍ່ຄວາມຍືນຍົງຂອງໂຄງການ ຄືຈະ ມີສິດສ່ວນຂອງໂຄງການທີ່ໄດ້ຮັບການເປ່ເພຫລາຍ.
- ການທີ່ມີລະບຽບຫລັກການທີ່ຮັດກຸມສຳລັບວຽກງານປົກປັກຮັກສາ ແລະ ບູລະນະສິ່ງກໍ່ສ້າງກ່ອນຈະມີ ການຕັດສິນໂຄງການໃດໜຶ່ງໃຫ້ກັບກຸ່ມບ້ານຫລືບ້ານໃດໜຶ່ງນັ້ນແມ່ນຈະເຮັດໃຫ້ໂຄງການທີ່ໄດ້ຊ່ວຍ ໄປນັ້ນໄດ້ຮັບການປົກປັກຮັກສາໃຫ້ຢູ່ໃນສະພາບທີ່ດີ ແລະ ສາມາດນຳໃຊ້ໄດ້ຍາວນານທີ່ສຸດໄດ້.

5. ບົດສະຫລຸບ ແລະ ຂໍ້ສະເໜີ

5.1. ບົດສະຫລຸບ

ຜົນໄດ້ຮັບຈາກການສຶກສາ ແລະ ເຮັດປະເມີນຄວາມຍືນຍົງຂອງການຊົມໃຊ້ໂຄງການໃນຄັ້ງນີ້ ທຽບ ໃສ່ການສຶກສາໃນຄັ້ງທີ່ຜ່ານມາຖືວ່າມີບົດບາດສຳຄັນຫລາຍ. ເພາະຜົນໄດ້ຮັບດັ່ງກ່າວຈະຖືວ່າເປັນຄຳຕອບ ທີ່ສຳຄັນໃຫ້ກັບສັງຄົມວ່າ ບັນດາໂຄງການ ທີ່ ຫລຍ ໄດ້ໃຫ້ການສະໜັບສະໜູນຕະຫລອດ ໄລຍະເວລາ 6 ຫາ 7 ປີຜ່ານມານັ້ນ ວ່າຍັງຖືກນຳໃຊ້ໄດ້ຈັກໂຄງການ ແລະ ມີການເປ່ເພຈົນບໍ່ສາມາດນຳໃຊ້ໄດ້ຈັກໂຄງ ການ, ຢູ່ເມືອງໃດ, ບ້ານໃດ ແລະ ຍ້ອນເຫດຜົນອັນໃດແທ້. ພ້ອມດຽວກັນນັ້ນກໍ່ຈະໄດ້ສຶກສາເບິ່ງບັນດາຕົວຊີ້ ວັດຕ່າງໆທີ່ມີອິດທິພົນຕໍ່ຄວາມຍືນຍົງຂອງການຊົມໃຊ້ໂຄງການ ແລະ ພ້ອມທັງໄດ້ມີການປະເມີນເບິ່ງຜົນ ກະທົບຂອງວຽກງານ ຫລຍ ຕໍ່ກັບຊີວິດການເປັນຢູ່ຂອງປະຊາຊົນໃນແຕ່ລະທ້ອງຖິ່ນ.

ການເຮັດບົດປະເມີນຄັ້ງນີ້ ໄດ້ຈັດຕັ້ງປະຕິບັດຢູ່ 6 ແຂວງ ໃນ 19 ຕົວເມືອງ ເຊິ່ງມີຈຳນວນ 1051 ໂຄງການກໍ່ສ້າງ ທີ່ກ່ຽວຂ້ອງກັບແຕ່ລະຂະແໜງການ ທີ່ ຫລຍ ໄດ້ໃຫ້ການສະໜັບສະໜູນ ແຕ່ຮອບວຽນທີ 1 ຫາ ຮອບວຽນ 6 ແລະ ບາງໂຄງການໃນຮອບວຽນທີ 7. ຜົນຂອງການສຶກສາຖືວ່າເປັນທີ່ເພິ່ງພໍໃຈຫລາຍ

ເພາະຈຳນວນໂຄງການເກືອບທັງໝົດແມ່ນຍັງຖືກນຳໃຊ້ໄດ້ດີ ຄິດປັນສັດສ່ວນ 96% (1011 ໂຄງການ) ຂອງຈຳນວນໂຄງການທັງໝົດທີ່ໄດ້ທຳການປະເມີນໃນຄັ້ງນີ້ ແລະ ມີພຽງ 4% (40 ໂຄງການ) ທີ່ບໍ່ສາມາດນຳໃຊ້ໄດ້. ສຳລັບສະພາບຂອງສິ່ງກໍ່ສ້າງໂດຍສະເລ່ຍແລ້ວເຫັນໄດ້ວ່າ ສ່ວນໃຫຍ່ແມ່ນຍັງຢູ່ໃນສະພາບດີທີ່ພໍໃຊ້ໄດ້ທາດີຫລາຍ ເຊິ່ງໄດ້ກວມເອົາສັດສ່ວນ 91% ສ່ວນເຫລືອແມ່ນຖືກເປ່ເພເລັກໜ້ອຍຫາເປ່ເພຫລາຍຈົນບໍ່ສາມາດນຳໃຊ້ໄດ້.

ສິ່ງສຳຄັນທີ່ເຮັດໃຫ້ສະພາບຂອງສິ່ງກໍ່ສ້າງ ທີ່ໄດ້ທຳການປະເມີນ ຍັງຢູ່ໃນສະພາບດີແມ່ນຍ້ອນໄດ້ມີການຈັດຕັ້ງຄະນະຄຸ້ມຄອງ ແລະ ປົກປັກຮັກສາໃນແຕ່ລະໂຄງການຍ່ອຍ ແລະ ມີຫລາຍໆຄະນະໃນບາງກຸ່ມບ້ານແມ່ນມີຄວາມຫ້າວຫັນ ແລະ ເອົາໃຈໃສ່ໃນການບຳລຸງຮັກສາ. ສິ່ງທີ່ພື້ນເດັ່ນທີ່ສຸດສຳລັບແບບວິທີໃນການບຳລຸງຮັກສາ ໂດຍສະເລ່ຍໃນແຕ່ລະແຂວງແມ່ນການລະດົມຊາວບ້ານໃນການສ້ອມແປງໃນກໍລະນີຫາກມີການເປ່ເພຖືວ່າກວາມເອົາສັດສ່ວນຫລາຍທີ່ສຸດ 47%, ຖັດລົງມາແມ່ນການເກັບພັນທະຈາກການຊົມໃຊ້ ເພື່ອສ້າງເປັນກອງທຶນສຳລັບສ້ອມແປງ ຄິດເປັນສັດສ່ວນ 26% ແລະ ການນຳໃຊ້ງົບປະມານສຳລັບການບຳລຸງຮັກສາ ແລະ ສ້ອມແປງແມ່ນ 23% ສ່ວນເຫລືອແມ່ນນຳໃຊ້ວິທີການອື່ນໆ(2%) ແລະ ບໍ່ມີແຜນໃນການສ້ອມແປງ (2%).

ພ້ອມດຽວກັນນັ້ນກໍ່ສາມາດສະຫລຸບໄດ້ກ່ຽວກັບບັນດາຕົວຊີ້ວັດທີ່ສຳຄັນທີ່ມີຜົນກະທົບຕໍ່ສະພາບຂອງສິ່ງກໍ່ສ້າງກໍ່ຄືຄວາມຍືນຍົງຂອງການນຳໃຊ້ໂຄງການເຊິ່ງປະກອບດ້ວຍຕົວຊີ້ວັດທີ່ສົ່ງຜົນກະທົບດ້ານບວກ ແລະ ຕົວຊີ້ວັດທີ່ເປັນຜົນກະທົບດ້ານລົບຄື:

1. ສິ່ງທີ່ມີຜົນກະທົບດ້ານບວກ

- ຄວາມມີສະຕິ ແລະ ການເອົາໃຈໃສ່ຂອງອຳນາດການປົກຄອງທ້ອງຖິ່ນ ກໍ່ຄືພໍ່ແມ່ປະຊາຊົນໃນການບຳລຸງຮັກສາສິ່ງກໍ່ສ້າງ ບວກກັບຄວາມເພິ່ງພໍໃຈຕໍ່ບັນດາໂຄງການທີ່ ຫລຍ ໄດ້ໃຫ້ການສະໜັບສະໜູນ ເຮັດໃຫ້ຫລາຍໆໂຄງການທີ່ລົງສຳຫລວດແມ່ນຍັງຢູ່ໃນສະພາບດີ ແລະ ຮັບປະກັນການນຳໃຊ້ທີ່ຍາວນານສົມຄວນ;
- ຄວາມເຂັ້ມແຂງຂອງທີມງານ ຫລຍ ໃນບາງແຂວງ ທີ່ສາມາດຂົນຂວາຍ ແລະ ທຳຄວາມເຂົ້າໃຈກ່ຽວກັບການຈັດຕັ້ງປະຕິບັດວຽກງານ ຂອງ ຫລຍ ໃຫ້ກັບພໍ່ແມ່ປະຊາຊົນ ແລະ ອຳນາດການປົກຄອງໃນທ້ອງຖິ່ນຂອງຕົນ. ສິ່ງຜົນໃຫ້ການມີສ່ວນຮ່ວມຂອງຊຸມຊົນໃນການກໍ່ສ້າງແມ່ນ

ສູງ ພ້ອມກັບມີການຕິດຕາມ ແລະ ປົກປັກຮັກສາສິ່ງກໍ່ສ້າງເຫລົ່ານັ້ນໃຫ້ຢູ່ໃນສະພາບດີ ແລະ ສາມາດນຳໃຊ້ໄດ້ດົນທີ່ສຸດ ;

2. ສິ່ງທີ່ມີຜົນກະທົບດ້ານລົບ

- ການຂາດສະຕິໃນການເອົາໃຈໃສ່ຂອງອຳນາດການປົກຄອງທ້ອງຖິ່ນໃນການນຳພາພໍ່ແມ່ປະຊາຊົນທຳການສ້ອມແປງ, ພ້ອມທັງຄວາມບໍ່ເປັນເຈົ້າການຂອງທີມງານ ທລຍ ເອງໃນບາງທ້ອງຖິ່ນທີ່ຂາດການຕິດຕາມ ໃນຊ່ວງໄລຍະຂອງການຈັດຕັ້ງປະຕິບັດໂຄງການຢ່ອຍ ໄປຄຼັງຄູ່ກັບການສຳຫລວດອອກແບບທີ່ບໍ່ມີຄວາມຊັດເຈນ ເຮັດໃຫ້ຄຸນນະພາບຂອງສິ່ງກໍ່ສ້າງໃນຫລາຍໆແຫ່ງແມ່ນຍັງຕໍ່າ;
- ການປະສານສົມທົບລະຫວ່າງແຜນພັດທະນາຂອງ ທລຍ ແລະ ພາກສ່ວນລັດທີ່ບໍ່ຮັດກຸມໃນບາງທ້ອງຖິ່ນ ເຮັດໃຫ້ບາງໂຄງການທີ່ສຳເລັດການກໍ່ສ້າງແລ້ວຖືກຍົກຍ້າຍ ເຊິ່ງຖືວ່າເປັນການລົງທຶນທີ່ບໍ່ກຸ້ມຄ່າ; ແລະ
- ຜົນກະທົບຈາກໄພທຳມະຊາດ ແລະ ອັກຄີໄພຕ່າງໆແມ່ນມີສ່ວນສຳຄັນຫລາຍທີ່ເຮັດສະພາບຂອງໂຄງການແມ່ນມີຄວາມຊຸດໂຊມ ແລະ ເປ່ເພ.

ນອກຈາກນັ້ນ, ການສຶກສາຄັ້ງນີ້ຍັງໄດ້ສະແດງໃຫ້ເຫັນຢ່າງຈະແຈ້ງວ່າບັນດາໂຄງການທີ່ ທລຍ ໄດ້ໃຫ້ການສະໜັບສະໜູນໄປນັ້ນສາມາດປັບປຸງຊີວິດການເປັນຢູ່ຂອງຊຸມຊົນໄປໃນທາງທີ່ດີຂຶ້ນ ຄິດເປັນສັດສ່ວນ 96% ຂອງຈຳນວນທັງໝົດທີ່ໄດ້ລົງສຳຫລວດ ແລະ ສ່ວນເຫລືອທີ່ບອກວ່າບໍ່ມີຜົນກະທົບຫຍັງສາຍເຫດແມ່ນຍ້ອນບາງໂຄງການແມ່ນບໍ່ສາມາດນຳໃຊ້ໄດ້ ແລະ ໄດ້ຮັບຄວາມເສຍຫາຍຈາກໄພພິບັດຈາກທຳມະຊາດ.

ແນວໃດກໍ່ຕາມຈາກການສຶກສາກ່ຽວກັບຄວາມເພິ່ງພໍໃຈຂອງຊຸມຊົນທັງໝົດ ທີ່ທີມງານໄດ້ທຳການສຳຫລວດແລ້ວ ເຫັນໄດ້ວ່າຊຸມຊົນແມ່ນມີຄວາມຮູ້ບຸນຄຸນ ແລະ ເພິ່ງພໍໃຈຫລາຍຕໍ່ການຊ່ວຍເຫລືອຂອງທລຍ ໃນດ້ານຕ່າງໆ ຄິດເປັນສັດສ່ວນ 93.7% ແລະ 4.8% ທີ່ມີຄວາມເພິ່ງພໍໃຈໃນລະດັບປານກາງ. ແຕ່ເຖິງແນວໃດກໍ່ຕາມຍ້ອນງົບປະມານທີ່ມີຢ່າງຈຳກັດ ແຕ່ຄວາມຕ້ອງການຂອງຊຸມຊົນພັດມີຢ່າງມະຫາສານ ເຮັດໃຫ້ ທລຍ ບໍ່ສາມາດຕອບສະໜອງໄດ້ທຸກຄວາມຕ້ອງການຂອງຊຸມຊົນໄດ້ ເປັນຜົນເຮັດໃຫ້ມີບາງຄຳຕອບຂອງຊຸມຊົນທີ່ບອກວ່າຍັງບໍ່ພໍໃຈຕໍ່ການຊ່ວຍເຫລືອດັ່ງກ່າວ.

5.2. ຂໍ້ສະເໜີ

ຈາກຜົນໄດ້ຮັບທັງໝົດຂອງການເຮັດປະເມີນຄວາມຍືນຍົງຂອງການຊົມໃຊ້ໂຄງການຄັ້ງນີ້ ຖືວ່າມີບົດບາດສຳຄັນ ເພື່ອເຮັດໃຫ້ການລົງທຶນໃນອານາຄົດມີປະສິດທິພາບ ແລະ ກຸ້ມຄ່າກວ່າເກົ່າ ມີບາງຂໍ້ສະເໜີທີ່ສຳຄັນດັ່ງນີ້:

- ຕ້ອງມີການປະສານສົມທົບທີ່ຮັດກຸມລະຫວ່າງແຜນການລົງທຶນຂອງພາກລັດ ແລະ ແຜນການລົງທຶນຂອງ ທລຍ ລວມທັງອົງການສາກົນອື່ນໆ ເພື່ອບໍ່ໃຫ້ເປັນການຊ່ວຍເຫຼືອທີ່ຊັກຊ້າ ແລະ ກໍ່ເພື່ອໃຫ້ໂຄງການທັງໝົດທີ່ໄດ້ຊ່ວຍເຫຼືອນັ້ນແມ່ນໄດ້ຖືກນຳໃຊ້ຢ່າງກຸ້ມຄ່າ;
- ຄວນມີຊ່ຽວຊານຜູ້ມີປະສົບການສະເພາະ ເພື່ອຊີ້ນຳການຈັດຕັ້ງປະຕິບັດບາງຂະແໜງການທີ່ຖືວ່າມີຄວາມສ່ຽງສູງ ແລະ ຕ້ອງມີການຄິດໄລ່ ແລະ ອອກແບບທີ່ຮອບຄອບສຳລັບການກໍ່ສ້າງໃນພື້ນທີ່ທີ່ມີຄວາມສ່ຽງຕໍ່ໄພທຳມະຊາດ;
- ຕ້ອງມີການສຳຫລວດ ແລະ ທຳການປະເມີນຄືນກ່ຽວກັບບັນດາໂຄງການ ທີ່ຊ່ວຍເຫຼືອໄປແລ້ວນັ້ນວ່າ ໂຄງການປະເພດໃດທີ່ໄດ້ຮັບການເປ່ເພຫລາຍ ເພື່ອຊອກຫາວິທີໃນການປັບປຸງໃນອານາຄົດ; ພ້ອມດຽວກັນນັ້ນການຊ່ວຍເຫຼືອກໍ່ບໍ່ຄວນເນັ້ນໃສ່ແຕ່ທາງດ້ານປະລິມານ ແຕ່ຄວນຄຳນຶງເຖິງຄຸນນະພາບຂອງສິ່ງກໍ່ສ້າງໄປພ້ອມໆກັນ;
- ເພື່ອຮັບປະກັນ ໃຫ້ເປັນການລົງທຶນທີ່ກຸ້ມຄ່າ ຄວນມີການຕິດຕາມຄືນບັນດາໂຄງການທີ່ ທລຍ ໄດ້ໃຫ້ການຊ່ວຍເຫຼືອໃນຄັ້ງຜ່ານມາ ໂດຍສະເພາະໃນບາງເມືອງທີ່ ທລຍ ໄດ້ຖອຍການຊ່ວຍເຫຼືອອອກມາແຕ່ປີ 2008, ທັງນີ້ກໍ່ເພື່ອສຶກສາເບິ່ງການຊົມໃຊ້ ແລະ ການປົກຮັກສາສິ່ງກໍ່ສ້າງຕ່າງໆ. ເພາະທຸກການລົງທຶນຂອງ ທລຍ ແມ່ນເພື່ອປັບປຸງຊີວິດການເປັນຢູ່ຂອງປະຊາຊົນ ແຕ່ຖ້າຫາກໂຄງການທີ່ໄດ້ກໍ່ສ້າງໄປແລ້ວບໍ່ໄດ້ຖືກນຳໃຊ້ກໍ່ຖືວ່າເປັນການລົງທຶນທີ່ບໍ່ກຸ້ມຄ່າ ; ແລະ
- ຄວນມີການຈັດສັນງົບປະມານຈຳນວນນຶ່ງສະເພາະ ເພື່ອທຳການປະເມີນວຽກງານຕ່າງໆຢູ່ແຕ່ລະແຂວງ ເພື່ອສຶກສາເບິ່ງຂໍ້ຫຍຸ້ງຍາກ ແລະ ຂໍ້ສະດວກຕ່າງໆທີ່ເອື້ອອຳນວຍໃຫ້ແກ່ການຈັດຕັ້ງປະຕິບັດວຽກງານຂອງ ທລຍ.

ເອກະສານຊ້ອນທ້າຍ

ເອກະສານຊ້ອນທ້າຍ1: ຕົວຢ່າງແບບສອບຖາມທີ່ໄດ້ທຳການສຳຫລວດ

ແບບຟອມຕິດຕາມຄວາມຍືນຍົງຂອງໂຄງການຍ່ອຍ			
ຊື່ໂຄງການ: <u>ໂຄງການ</u>		ເລກທີ: _____	
ຂໍ້ມູນກຽມກັບຜູ້ຕອບ		ວັນຕິດໂຄງການ / code: _____	
ສະຖານທີ່ / LOCATION		ເຂດ: <u>ສາລະວັນ</u>	ເມືອງ: <u>ສີສະຫວັນ</u>
		ວັນຕິດໂຄງການ: <u>2006-2007</u>	
		ຮອບວຽນ: <u>ທີ 1</u>	
		ບ້ານ: <u>ທາດ</u>	
		ຈຳນວນບ້ານໄດ້ຮັບປະໂຫຍດ: <u>2</u>	
ຊື່ຜູ້ສຳເລັດ:		ຊື່ຜູ້ຖືກສຳເລັດ	ເພດ
1) <u>ນ. ສອນສາທິນ</u>		1) <u>ນ. ອິນ</u>	<u>ຊາຍ</u>
2)		2) <u>ນ. ດຳລຽນ</u>	<u>ຊາຍ</u>
ກະດູກຂຽນຕົວເລກຄຳຕອບທີ່ຖືກຕ້ອງໃສ່ຕ້ອງສົ່ງມາ ຕົວຢ່າງ <u>2</u>			
ລຳດັບ	ວຽກງານສຳຄັນ	ຄຳຕອບ ທີ່ເປັນໄປໄດ້	ລະຫັດຄຳຕອບ
1	ໂຮງຮຽນທີ່ ທລຍ ໄດ້ໃຫ້ການ ສະໜັບ ສະໜູນ ໄດ້ຖືກນຳໃຊ້ບໍ່?	1= ໄດ້ຖືກນຳໃຊ້ 2=ບໍ່ໄດ້ຖືກນຳໃຊ້	<u>1</u>
2	ສະພາບຂອງໂຮງຮຽນທີ່ ທລຍ ໄດ້ໃຫ້ການສະໜັບສະໜູນໄລຍະຍາວນານ ເປັນຄືແນວໃດ?	1= ຍັງໃຊ້ໄດ້ດີ ຫຼາຍ(75%-100%) 2= ຍັງສາມາດໃຊ້ໄດ້(60%-70%) 3= ເປັນເໝາະໜ້ອຍໜຶ່ງ (50%-60%) 4= ເປັນເໝາະໜ້ອຍບໍ່ໄດ້(0-50%)	<u>1</u>
3	ກໍລະນີໂຮງຮຽນຕັ້ງກ່າວໄດ້ຮັບການເປັນ ທາງ ບ້ານໄດ້ມີວິທີການແກ້ໄຂແນວໃດ?	1=ມີຮູບແບບການສະໜັບສະໜູນ ແລະ ດູແລໂຮງຮຽນ 2= ເກັບເງິນຈາກຜູ້ຖືກສຳເລັດມາເພື່ອສ້າງແບ່ງ 3= ລະດົມຊາວບ້ານໃນການສ້າງແບ່ງ 4=ບໍ່ມີແບບໃນການສ້າງແບ່ງ 5=ອື່ນໆ _____	<u>2</u>
4	ຄະນະຄຸ້ມຄອງ ແລະ ດູແລໂຮງຮຽນໄດ້ຮັບ ການສ້າງຕັ້ງແລ້ວບໍ່ ຫລືຈາກການມອບ ຮັບໂຄງການຈາກ ທລຍ?	1= ມີການສ້າງຕັ້ງແລ້ວ 2=ກໍລັງຈະມີ 3= ບໍ່ມີໃນແຕ່	<u>1</u>
5	ໂຮງຮຽນທີ່ ທລຍ ໃຫ້ການສະໜັບສະໜູນນັ້ນ ມີສິດຕິທຳໂຮງຮຽນໄດ້ເອົາສຳຮຽນ ເພີ່ມຂຶ້ນ ຫລື ຫລຸດລົງແນວໃດ?	1= ເພີ່ມຂຶ້ນ 2=ເທົ່າເດີມ 3= ຫລຸດລົງ	<u>1</u>
6	ທ່ານມີຄວາມເພິ່ງພໍໃຈກັບໂຮງຮຽນກັບໂຮງຮຽນອື່ນ ຕັ້ງກ່າວບໍ່?	1=ມີຄວາມເພິ່ງພໍໃຈຫລາຍ 2=ມີຄວາມເພິ່ງພໍໃຈ 3=ບໍ່ມີຄວາມເພິ່ງພໍໃຈເລີຍ 4=ບໍ່ມີຄວາມເຫັນ	<u>1</u>
ສອບໃຈທ່ານທີ່ໃຫ້ການຮ່ວມມື			

ທີ 10 ວັນທີ 25 / 1 / 2010

ລາຍເຊັນຜູ້ສຳເລັດ

ສອນສາທິນ

ເຊັນຢິງຍືນຈາກບຸກຄະນິກ



ແບບຟອມຕິດຕາມຄວາມຍືນຍົງຂອງໂຄງການຍ່ອຍ

ຂໍ້ມູນກ່ຽວກັບຜູ້ຕອບ	ຊື່ໂຄງການ: <u>ບັນລະ: ຄວບຄຸມ ຊຸມລະ: ທຣ</u>	ເລກທີ: _____
	ລະຫັດໂຄງການ /code: <u>090313.ITE.CEKT.06-1</u>	ປີສ້າງ: <u>06-07</u>
ສະຖານທີ່ / LOCATION	ແຂວງ <u>ຈຳປາສັກ</u> ເມືອງ <u>ພູມໂສດ</u>	ຮອບວຽນ: <u>4</u>
		ບ້ານ <u>ສົມບູນ</u>
		ຈຳນວນບ້ານໄດ້ຮັບປະໂຫຍດ: <u>12</u>

ຊື່ຜູ້ສຳພາດ:	ຊື່ຜູ້ຖືກສຳພາດ	ເພດ	ຊົນເຜົ່າ
1)	1) <u>ຈຸດິກ</u>	<u>ຊາຍ</u>	<u>ລາວ</u>
2)	2)		

ກະລຸນາຂຽນຕົວເລກຄຳຕອບທີ່ຖືກຕ້ອງໃສ່ທ້ອງສີດຽມ ຕົວຢ່າງ

		2	
--	--	---	--

ລຳດັບ	ວຽກງານໂຍທາທິການ (ເສັ້ນທາງ ແລະ ຂົວ)	ຄຳຕອບ ທີ່ເປັນໄປໄດ້	ລະຫັດຄຳຕອບ
1	ເສັ້ນທາງ ຫລື ຂົວ ທີ່ ຫລຍ ໄດ້ໃຫ້ການ ສະໜັບສະໜູນໄດ້ຖືກນຳໃຊ້ບໍ່?	1=ໄດ້ຖືກນຳໃຊ້ 2=ບໍ່ໄດ້ຖືກນຳໃຊ້	1
2	ສະພາບຂອງເສັ້ນທາງ ຫລື ຂົວ ທີ່ ຫລຍ ໄດ້ໃຫ້ການສະໜັບສະໜູນເປັນຄືແນວໃດ?	1= ຍັງໃຊ້ໄດ້ດີ ຫຼາຍ(75%-100%) 2= ຍັງສາມາດໃຊ້ໄດ້(60%-70%) 3= ເປ່ເໝໜ້ອຍໜຶ່ງ (50%-60%) 4= ເປ່ເໝໃຊ້ການບໍ່ໄດ້(0-50%)	1
3	ກໍລະນີ ເສັ້ນທາງ ຫລື ຂົວ ດັ່ງກ່າວໄດ້ມີການ ເປ່ເໝທາງບ້ານໄດ້ມີວິທີການແກ້ໄຂແນວໃດ?	1=ມີງົບປະມານຂອງຄະນະຄຸ້ມຄອງ ແລະ ດູແລໂຄງການ 2= ເກັບເງິນຈາກຜູ້ຊົມໃຊ້ທັງພຶດພ້ອມສ້ອມແປງ 3= ລະດົມຊາວບ້ານໃນການສ້ອມແປງ 4=ບໍ່ມີແຜນໃນການສ້ອມແປງ 5=ອື່ນໆ _____	3
4	ຄະນະຄຸ້ມຄອງ ແລະ ປົກປັກຮັກສາ ເສັ້ນທາງ ຫລື ຂົວໄດ້ຮັບການສ້າງຕັ້ງແລ້ວບໍ່ ຫລັງຈາກການມອບຮັບໂຄງການຈາກ ຫລຍ?	1= ມີການສ້າງຕັ້ງແລ້ວ 2=ກຳລັງຈະມີ 3= ບໍ່ມີໃນແຜນ	1
5	ເສັ້ນທາງ ຫລື ຂົວ ທີ່ ຫລຍ ໃຫ້ການສະໜັບສະ ໜູນນັ້ນໄດ້ອຳນວຍຄວາມສະດວກໃນການຄົ້ນພະນາຄົມໃນບ້ານຂອງ ທ່ານຄືແນວໃດ?	1= ໄດ້ອຳນວຍຄວາມສະດວກກວ່າເກົ່າ 2=ເທົ່າເດີມ(ບໍ່ມີຫຍັງປ່ຽນແປງ) 3= ເຮັດໃຫ້ມີຄວາມຫຍຸ້ງຍາກກວ່າເກົ່າ	1
6	ທ່ານມີຄວາມເພິ່ງພໍໃຈກັບເສັ້ນທາງ ຫລື ຂົວ ທີ່ ຫລຍ ໄດ້ສະໜັບສະໜູນເທົ່າໃດ?	1=ມີຄວາມເພິ່ງພໍໃຈຫລາຍ 2=ມີຄວາມເພິ່ງພໍໃຈປານກາງ 3=ບໍ່ມີຄວາມເພິ່ງພໍໃຈເລີຍ 4=ບໍ່ມີຄວາມເຫັນ	1
ຂອບໃຈທ່ານທີ່ໃຫ້ການຮ່ວມມື			

ທີ່ ພູມໂສດ ວັນທີ 30 / 11 / 2010
ເຊັນຍິງຍືນຈາກນາຍບ້ານ

ລາຍເຊັນຜູ້ສຳພາດ

(Handwritten signature)



(Handwritten signature)

ແບບຟອມຕິດຕາມຄວາມຍືນຍົງຂອງໂຄງການຍ່ອຍ

ຊື່ໂຄງການ: ຂົນສົ່ງ ເລກທີ: _____

ຂໍ້ມູນກ່ຽວກັບຕັ້ງຕອບ ລະຫັດໂຄງການ / code: 200407-WS-FDSy-051 ປີສ້າງ: 2006

ສະຖານທີ່ / LOCATION ແຂວງ ຊຽງຂວາງ ເມືອງ ອຸດົມສະດ໌ ຮອບວຽນ: 3

ບ້ານ ໂອ້ນ ຈຳນວນບ້ານໄດ້ຮັບປະໂຫຍດ: 1

ລຳດັບ	ວຽກງານສາທາ (ນັ້ນລິນ)	ຄຳຕອບ ທີ່ເປັນໄປໄດ້	ລະຫັດຄຳຕອບ
1)	ຊື່ຜູ້ສຳພາດ: <u>1) ທ. ສາມັນ</u>	ຊື່ຜູ້ຖືກສຳພາດ: <u>1) ທ. ບຸນພັນ</u>	ເພດ _____ ຊົນເຜົ່າ _____
2)		<u>2) ທ. ສາມັນ</u>	
1	ລະບົບນໍ້າລິນທີ່ ທລຍ ໄດ້ໃຫ້ການ ສະໜັບສະໜູນໄດ້ຖືກນໍາໃຊ້ບໍ່?	1=ໄດ້ຖືກນໍາໃຊ້ 2=ບໍ່ໄດ້ຖືກນໍາໃຊ້	<u>1</u>
2	ສະພາບຂອງລະບົບນໍ້າລິນ ທີ່ ທລຍ ໄດ້ໃຫ້ການສະໜັບສະໜູນເປັນຄືແນວໃດ?	1= ຍັງໃຊ້ໄດ້ດີ ຫຼາຍ(75%-100%) 2= ຍັງສາມາດໃຊ້ໄດ້(60%-70%) 3= ເປ່ເໜ້ອຍໜຶ່ງ (50%-60%) 4= ເປ່ເໜ້ອຍໜ້ອຍ(0-50%)	<u>1</u>
3	ກໍລະນີ ລະບົບນໍ້າລິນ ຕັ້ງກ່າວໄດ້ ມີການເປ່ເໜ້າທາງບ້ານໄດ້ມີວິທີການແກ້ໄຂແນວໃດ?	1=ມີງົບປະມານຂອງຄະນະຄຸ້ມຄອງ ແລະ ດູແລໂຄງການ 2= ເກັບເງິນຈາກຜູ້ຊົມ ໃຊ້ທັງພົດເພື່ອສ້ອມແປງ 3= ລະດົມຊາວບ້ານ ໃນການສ້ອມແປງ 4=ບໍ່ມີແຜນ ໃນການສ້ອມແປງ 5=ອື່ນໆ _____	<u>1</u>
4	ຄະນະຄຸ້ມຄອງ ແລະ ປົກປັກຮັກສາ ໄດ້ຮັບການສ້າງຕັ້ງແລ້ວບໍ່ ຫລັງຈາກການມອບຮັບໂຄງການຈາກ ທລຍ?	1= ມີການສ້າງຕັ້ງແລ້ວ 2=ກຳລັງຈະມີ 3= ບໍ່ມີໃນແຜນ	<u>1</u>
5	ລະບົບນໍ້າລິນ ທີ່ ທລຍ ໄດ້ສະໜັບສະໜູນນັ້ນ ໄດ້ອໍານວຍຄວາມສະດວກໃນການດຳລົງຊີວິດຂອງປະຊາຊົນໃນບ້ານຂອງທ່ານພຽງໃດ?	1= ໄດ້ອໍານວຍຄວາມສະດວກກວ່າເກົ່າ 2=ເທົ່າເດີມ(ບໍ່ມີຫຍັງປຸງແປງ) 3= ເຮັດຊີວິດການເປັນຢູ່ລຳບາກກວ່າເກົ່າ	<u>1</u>
6	ທ່ານມີຄວາມເພິ່ງພໍໃຈກັບລະບົບນໍ້າລິນ ທີ່ ທລຍ ໄດ້ໃຫ້ການສະໜັບສະໜູນພຽງໃດ?	1=ມີຄວາມເພິ່ງພໍໃຈຫລາຍ 2=ມີຄວາມເພິ່ງພໍໃຈປານກາງ 3=ບໍ່ມີຄວາມເພິ່ງພໍໃຈເລີຍ 4=ບໍ່ມີຄວາມເຫັນ	<u>1</u>
ຂອບໃຈທ່ານທີ່ໃຫ້ການຮ່ວມມື			

ທີ່ v. ໑໔5. ວັນທີ 17 / 11 / 2010

ລາຍເຊັນຜູ້ສຳພາດ

(Handwritten signature)

ເຊັນຢັ້ງຢືນຈາກນາຍບ້ານ



ນາຍບ້ານ ບ້ານ ໂອ້ນ ແຂວງ ຊຽງຂວາງ

ແບບຟອມຕິດຕາມຄວາມຍືນຍົງຂອງໂຄງການຍ່ອຍ

ຊື່ໂຄງການ: ກໍ່ສ້າງ ຊົນລະບົບ ທາງ ໑ ເລກທີ: _____
 ລະຫັດໂຄງການ /code 090312-EDTEST06.1 ປີສ້າງ: 06-07
 ສະຖານທີ່ / LOCATION ແຂວງ ຊຽງຂວາງ ເມືອງ ໂພນ ຮອບວຽນ: 4
 ບ້ານ ບ້ານໂພນ ຈຳນວນບ້ານໄດ້ຮັບປະໂຫຍດ: 1

ຊື່ຜູ້ສຳພາດ:	ຊື່ຜູ້ຖືກສຳພາດ	ເພດ	ຊົນເຜົ່າ
1)	1) <u>ທຸນ ທອງ</u>	<u>ຊາຍ</u>	<u>ລາວ</u>
2)	2) <u>ທຸນ ສິງ</u>	<u>ຊາຍ</u>	<u>ລາວ</u>

ລຳດັບ	ວຽກງານກະສິກຳ (ຊົນລະປະທານ)	ຄຳຕອບ ທີ່ເປັນໄປໄດ້	ລະຫັດຄຳຕອບ
1	ລະບົບຊົນລະປະທານ ທີ່ ທລຍ ໄດ້ໃຫ້ການ ສະໜັບສະໜູນ ໄດ້ຖືກນຳໃຊ້ບໍ່?	1=ໄດ້ຖືກນຳໃຊ້ 2=ບໍ່ໄດ້ຖືກນຳໃຊ້	1
2	ສະພາບຂອງລະບົບຊົນລະປະທານ ທີ່ ທລຍ ໄດ້ໃຫ້ການສະໜັບສະໜູນເປັນຄືແນວໃດ?	1= ຍັງໃຊ້ໄດ້ດີ ຫຼາຍ(75%-100%) 2= ຍັງສາມາດໃຊ້ໄດ້(60%-70%) 3= ເປ່ເພໜ້ອຍໜຶ່ງ (50%-60%) 4= ເປ່ເພໃຊ້ການບໍ່ໄດ້(0-50%)	1
3	ກໍລະນີ ລະບົບຊົນລະປະທານ ດັ່ງກ່າວໄດ້ມີການເປ່ເພ ທາງບ້ານໄດ້ມີວິທີການ ແກ້ໄຂ ແນວໃດ?	1=ມີງົບປະມານຂອງຄະນະຄຸ້ມຄອງ ແລະ ດູແລໂຄງການ 2= ເກັບເງິນຈາກຜູ້ຊົມໃຊ້ທັງພຶດເພື່ອສ້ອມແປງ 3= ລະດົມຊາວບ້ານໃນການສ້ອມແປງ 4=ບໍ່ມີແຜນໃນການສ້ອມແປງ 5=ອື່ນໆ _____	3
4	ຄະນະຄຸ້ມຄອງ ແລະ ປົກປັກຮັກສາ ຊົນລະປະທານດັ່ງກ່າວໄດ້ຮັບການສ້າງ ຕັ້ງແລ້ວ ບໍ່ທັງຈາກການມອບ ຮັບໂຄງການຈາກ ທລຍ?	1= ມີການສ້າງຕັ້ງແລ້ວ 2=ກຳລັງຈະມີ 3= ບໍ່ມີໃນແຜນ	1
5	ລະບົບຊົນລະປະທານ ທີ່ ທລຍ ໄດ້ສະໜັບສະໜູນນັ້ນໄດ້ອຳນວຍຄວາມສະດວກ ໃນວຽກງານກະສິກຳຂອງປະຊາຊົນໃນບ້ານຂອງ ທ່ານ ພຽງໃດ?	1= ໄດ້ອຳນວຍຄວາມສະດວກກວ່າເກົ່າ 2=ເທົ່າເດີມ(ບໍ່ມີຫຍັງປຸງແປງ) 3= ບໍ່ມີຜົນຫຍັງຕໍ່ວຽກງານກະສິກຳ	1
6	ທ່ານມີຄວາມເພິ່ງພໍໃຈກັບ ລະບົບຊົນລະປະ ທານທີ່ ທລຍ ໄດ້ໃຫ້ການສະໜັບສະໜູນພຽງ ໃດ?	1=ມີຄວາມເພິ່ງພໍໃຈຫລາຍ 2=ມີຄວາມເພິ່ງພໍໃຈ 3=ບໍ່ມີຄວາມເພິ່ງພໍໃຈ 4=ບໍ່ມີຄວາມເຫັນ	1
ຂອບໃຈທ່ານທີ່ໃຫ້ການຮ່ວມມື			

ທີ່ _____ ວັນທີ 16 / 1 / 2010

ລາຍເຊັນຜູ້ສຳພາດ

ເຊັນຍິ່ງຍືນຈາກນາຍບ້ານ

ທຸນ ສິງ



ທຸນ ສິງ

ເອກະສານຊ້ອນທ້າຍ 2: ຈຳນວນໂຄງການໃນແຕ່ລະປະເພດທີ່ໄດ້ສຳຫລວດຢູ່ແຕ່ລະເມືອງ

ປະເພດໂຄງການຍ່ອຍ	ຊື່ເມືອງ																			
	ວຽງຟູໄທ	ລອງ	ນາແລ	ຊຽງຄໍ້	ວຽງໄຊ	ຫົວເມືອງ	ຊຳໄຕ້	ວຽງທອງ	ທາໂທມ	ຄູນ	ໜອງແຮດ	ເຊໂປນ	ນອງ	ວິລະບູລີ	ພິນ	ບາງງ	ສຸຂຸມາ	ຕາໂອ້ຍ	ສະໝ້ວຍ	ລວມ
ໂຄງການກໍ່ສ້າງໂຮງຮຽນ, ສະໂມສອນຊຸມຊົນ	3	2	3	20	11	14	33	4	1	10	12	32	18	38	29	6	50	14	6	306
ຍົກລະດັບທາງຊົນນະບົດ	0	5	4	26	24	24	59	10	0	11	18	11	19	23	24	0	2	5	4	269
ກໍ່ສ້າງ ແລະ ສ້ອມແປງຂົວ	3	0	0	1	5	3	2	0	0	4	1	1	0	3	2	0	3	5	1	34
ໄພ່ຟ້າຂະໜາດນ້ອຍ	0	0	3	1	0	0	0	0	0	0	0	1	1	0	0	0	0	2	1	9
ກໍ່ສ້າງສຸກສາລາ	0	2	1	1	0	1	0	0	0	0	4	4	1	3	1	0	3	3	2	26
ລະບົບນໍ້າລິນ ແລະ ນໍ້າປະປາຊຸມຊົນ	4	1	3	40	30	27	78	29	6	38	12	15	1	1	0	0	0	4	7	297
ນໍ້າສ້າງ ແລະ ນໍ້າບາດານ	0	0	0	0	0	0	0	0	0	0	0	14	4	13	7	1	9	2	0	50
ຊົນລະປະທານ ແລະ ຝາຍກັນນໍ້າ	0	2	0	11	5	6	9	3	0	1	1	1	3	1	0	0	4	3	1	51
ຕະຫລາດຊຸມຊົນ	0	0	0	0	2	0	0	0	0	5	1	0	0	0	0	0	0	1	0	9
ລວມ	10	12	14	100	77	75	181	46	7	69	49	79	47	82	63	8	71	39	22	1051

ຂໍ້ມູນ: ການສຳຫລວດຂອງທີມງານຂັ້ນແຂວງ ແລະ ເມືອງ ໃນເດືອນມັງກອນ 2010

ເອກະສານຊ້ອນທ້າຍ 3: ລາຍລະອຽດໂຄງການທີ່ບໍ່ສາມາດນຳໃຊ້ໄດ້ໃນແຕ່ລະຂະແໜງການ ຢູ່ແຕ່ລະເມືອງ

ເລກທີ	ຊື່ໂຄງການ	ຮອບວຽນ	ແຂວງ	ເມືອງ	ກຸ່ມບ້ານ	ບ້ານ	ສາຍເຫດທີ່ບໍ່ສາມາດນຳໃຊ້ໄດ້
1	ກໍ່ສ້າງສຸກສາລາ	6	ຫລວງນໍ້າທາ	ນາແລ		ມິດຈອດ	ເປັນໂຄງການສືບຕໍ່ລະຫວ່າງຮອບວຽນ 6 ແລະ 7 ໃນຊ່ວງ ລົງສຳຫລວດແມ່ນຍັງບໍ່ທັນສເລັດ ຈຶ່ງບໍ່ໄດ້ຖືກນຳໃຊ້
2	ໂຄງການກໍ່ສ້າງຂົວ	6	ຫລວງນໍ້າທາ	ວຽງພູຄາ		ທ່າຫລວງ	ບໍ່ສາມາດສືບຕໍ່ກໍ່ສ້າງໄດ້ ຍ້ອນບໍ່ມີຄວາມເປັນໄປໄດ້
3	ເຄື່ອນກັນນໍ້າ ຊົນລະປະທານ	2	ຫົວພັນ	ວຽງໄຊ	ເທດສະບານ	ລ້ອງກູ	ຍ້ອນສະພາບຂອງດິນ ເປັນດິນທີ່ຮົ່ວຊຶມໄດ້ງ່າຍ ແຕ່ຄວາມຕ້ອງ ການຂອງ ຊຸມຊົນພັດມີສູງ ແລະ ເນື່ອງຈາກງົບປະມານຂອງ ທລຍ ມີຈຳກັດຈຶ່ງເຮັດໃຫ້ໂຄງການດັ່ງກ່າວ ສາມາດນຳໃຊ້ ໄດ້ພຽງແຕ່ນຶ່ງປີ.
4	ຊົນລະປະທານ	2	ຫົວພັນ	ຫົວເມືອງ	ລານຊຽງ	ໂຮມພັນ	ຖືກໄຟທຳມະຊາດນຳ້ຖ້ວມ, ເຊິ່ງສາມາດນຳໃຊ້ໄດ້ພຽງແຕ່ນຶ່ງປີ ແລ້ວກໍ່ບໍ່ໄດ້ນຳໃຊ້ຈົນເຖິງປະຈຸບັນ.
5	ສ້ອມແປງຊົນລະປະທານ	3	ຫົວພັນ	ຫົວເມືອງ	ລານຊຽງ	ໂຮມພັນ	ຖືກໄຟທຳມະຊາດ ນຳ້ຖ້ວມ, ເຊິ່ງສາມາດນຳໃຊ້ໄດ້ພຽງແຕ່ນຶ່ງປີ ແລ້ວກໍ່ບໍ່ໄດ້ນຳໃຊ້ຈົນເຖິງປະຈຸບັນ.
6	ຊົນລະປະທານ	4	ຫົວພັນ	ວຽງທອງ	ເທດສະບານ	ພຽງໂດນ	ຍ້ອນໄຟທຳມະຊາດນຳ້ຖ້ວມ ສາມາດໃຊ້ໄດ້ພຽງເດືອນ ແລ້ວໄດ້ມີການສ້ອມແປງຄືນ ແຕ່ກໍ່ຖືກໄຟທຳມະຊາດ ດິນເຈື່ອນ ເຮັດໃຫ້ຄອງຊົນລະປະທານ ບໍ່ສາມາດນຳໃຊ້ໄດ້ຈົນເຖິງປະຈຸບັນ.
7	ກໍ່ສ້າງຂົວອູ່	2	ຫົວພັນ	ຊຳໃຕ້	ຊຳໃຕ້	ພັນສະຫວັນ	ຍ້ອນໄຟນຳ້ຖ້ວມ ສາມາດນຳໃຊ້ໄດ້ພຽງແຕ່ນຶ່ງປີກັບຫົກເດືອນ, ແຕ່ໂຄງການດັ່ງກ່າວໄດ້ຖືກກໍ່ສ້າງຄືນໃໝ່ໂດຍມີທຶນສິບສິມຂອງພະແນກ ຍ ທ ຂ ແລະ ທລຍ , ເຊິ່ງປະຈຸບັນສາມາດອຳນວຍຄວາມສະດວກໃນການສັນຈອນໃຫ້ແກ່ຊາວເມືອງຊຳໃຕ້.
8	ກໍ່ສ້າງນໍ້າລິນ	2	ຫົວພັນ	ຊຽງຄໍ້	ນາຕອງ	ຜຸກ	ຍ້ອນວ່າການກໍ່ສ້າງໃນເບື້ອງຕົ້ນແມ່ນມີນໍ້າ ແຕ່ພາຍຫລັງທີ່ຊົມໃຊ້ໄປໄດ້ໄລຍະນຶ່ງເຮັດໃຫ້ນໍ້າບົກແຫ້ງ, ເຊິ່ງເປັນເຫດໃຫ້ໂຄງການດັ່ງກ່າວບໍ່ພຽງພໍຊົມໃຊ້ຈົນເຖິງປະຈຸບັນ.
9	ກໍ່ສ້າງນໍ້າລິນ	2	ຫົວພັນ	ຊຽງຄໍ້	ນາຕອງ	ກົງຄຳ	ແມ່ນບໍ່ໄດ້ຖືກນຳໃຊ້ເທົ່າທີ່ຄວນ ຍ້ອນວ່າການກໍ່ສ້າງໃນເບື້ອງຕົ້ນແມ່ນມີນໍ້າ ແຕ່ພາຍຫລັງທີ່ຊົມໃຊ້ໄປໄດ້ໄລຍະນຶ່ງເຮັດໃຫ້ນໍ້າບົກແຫ້ງ, ເຊິ່ງເປັນເຫດໃຫ້ໂຄງການດັ່ງກ່າວບໍ່ພຽງພໍຊົມໃຊ້ຈົນເຖິງປະຈຸບັນ.
10	ກໍ່ສ້າງນໍ້າລິນ	2	ຫົວພັນ	ຊຽງຄໍ້	ຊຽງຄໍ້	ນາມືອງ	ຍ້ອນວ່າການກໍ່ສ້າງໃນເບື້ອງຕົ້ນແມ່ນມີນໍ້າ ແຕ່ພາຍຫລັງທີ່ຊົມໃຊ້ໄປໄດ້ໄລຍະນຶ່ງເຮັດໃຫ້ນໍ້າບົກແຫ້ງ, ເຊິ່ງເປັນເຫດໃຫ້ໂຄງການດັ່ງກ່າວບໍ່ໄດ້ຖືກ

							ນຳໃຊ້ຈົນເຖິງປະຈຸບັນ.
11	ຍົກລະດັບທາງຊົນນະບົດ	6	ຫົວພັນ	ຊຳໃຕ້	ລ້ອງກາງ	ລອງກາງ	ຖືກໄພທຳມະຊາດ ແລະ ກຳລັງສ້ອແປງ
12	ກໍ່ສ້າງສຸກສາລາ	3	ຊຽງຂວາງ	ໜອງແຮດ	ພູຫົວຊ້າງ	ພູຫົວຊ້າງ	ໄຟໃໝ່
13	ກໍ່ສ້າງ ຮຮ ປະຖົມ	2	ສະຫວັນນະ ເຂດ	ເຊໂປນ	15	ສົບສະລູ	ຕອນລົງສຳຫລວດແມ່ນຍັງບໍ່ໄດ້ຖືກນຳໃຊ້ ຍ້ອນບໍ່ມີບຸກຄະລາກອນປະຈຸບັນແມ່ນໄດ້ນຳໃຊ້ແລ້ວ
14	ນ້ຳບາດານ	1	ສະຫວັນນະ ເຂດ	ເຊໂປນ	4	ລະອໍ	ຟອບສູບນ້ຳແມ່ນເປ່ເພ
15	ນ້ຳບາດານ	1	ສະຫວັນນະ ເຂດ	ເຊໂປນ	7	ໂພນໄສ່	ຄວາມດັນຂອງນ້ຳແມ່ນຕ່ຳ ແລະ ບໍ່ສາມາດດູດນ້ຳຂຶ້ນໄດ້
16	ນ້ຳບາດານ	4	ສະຫວັນນະ ເຂດ	ເຊໂປນ	4	ນາຫລວງ	ຊ່ວງສຳຫລວດແມ່ນໃຊ້ບໍ່ໄດ້ແຕ່ປະຈຸບັນແມ່ນໃຊ້ໄດ້ແລ້ວ ຍ້ອນການລະດົມຫີນຂອງຊຸມຊົນ
17	ນ້ຳລິນ	3	ສະຫວັນນະ ເຂດ	ເຊໂປນ	11	ສະດູນ	ຖືກພະຍຸເກດສະໜາທຳລາຍ
18	ນ້ຳລິນ	4	ສະຫວັນນະ ເຂດ	ເຊໂປນ	9	ໃໝ່	ຊ່ວງສຳຫລວດແມ່ນໃຊ້ບໍ່ໄດ້ແຕ່ປະຈຸບັນແມ່ນໃຊ້ໄດ້ແລ້ວ ຍ້ອນການລະດົມຫີນຂອງຊຸມຊົນ
19	ສ້ອມແປງທາງ	6	ສະຫວັນນະ ເຂດ	ເຊໂປນ	1	ແກ້ງຫົວປາ	ຍ້ອນຢູ່ລຽບຮ່ອງ ແລະ ຫ້ວຍຍັງບໍ່ທັນມີທໍ່ ແລະ ຂົວ
20	ຝາຍກັນນ້ຳ	2	ສະຫວັນນະ ເຂດ	ເຊໂປນ	10	ກົກໝາກ	ຍ້ອນປະລິມານນ້ຳບົກແຫ້ງ
21	ນ້ຳສ້າງໃສ່ທໍ່	4	ສະຫວັນນະ ເຂດ	ເຊໂປນ	1	ແກ້ງຫົວປາ	ນ້ຳຢູ່ສ້າງແມ່ນເປີະເປື້ອນ
22	ນ້ຳສ້າງໃສ່ທໍ່	2	ສະຫວັນນະ ເຂດ	ເຊໂປນ	5	ແກ້ງຄົບ	ນ້ຳເປີະເປື້ອນ
23	ນ້ຳສ້າງໃສ່ທໍ່	2	ສະຫວັນນະ ເຂດ	ເຊໂປນ	13	ແກ້ງ	ນ້ຳບົກແຫ້ງ
24	ນ້ຳສ້າງໃສ່ທໍ່	2	ສະຫວັນນະ ເຂດ	ເຊໂປນ	1	ທ່າໂຂ່ງ	ໃຊ້ໄດ້ພຽງລະດູຝົນ ຢາມແລ້ງນ້ຳແຫ້ງ
25	ນ້ຳສ້າງໃສ່ທໍ່	2	ສະຫວັນນະ ເຂດ	ເຊໂປນ	2	ຫ້ວຍແຈ້ງ	ຊ່ວງສຳຫລວດແມ່ນໃຊ້ບໍ່ໄດ້ແຕ່ປະຈຸບັນແມ່ນໃຊ້ໄດ້ແລ້ວ ຍ້ອນການລະດົມຫີນຂອງຊຸມຊົນ
26	ນ້ຳບາດານ	2	ສະຫວັນນະ ເຂດ	ພິນ	7	ຕະຕູບ	ໃຕ້ດິນມີການຊຸດໂຊມ ເຮັດໃຫ້ບໍ່ສາມາດສູບນ້ຳຂຶ້ນໄດ້
27	ກໍ່ສ້າງຊົນລະປະທານ	6	ສາລະວັນ	ສະມ້ວຍ	4	ປີໄສ່	ຜົນກະທົບຈາກພະຍຸເກດສະໜາ ປະຈຸບັນກຳລັງສ້ອມແປງ

28	ກໍ່ສ້າງລະບົບນໍ້າລົມ	6	ສາລະວັນ	ຕະໂອ້ຍ	ປະໂສມ	ໂບງນໍ້າ	ຫລັງຈາກກໍ່ສ້າງສໍາເລັດແລ້ວນໍ້າບໍ່ຂຶ້ນແຕ່ວ່າຊອກຫາວິທີແກ້ໄຂຢູ່
29	ກໍ່ສ້າງນໍ້າລົມໃຊ້ແຮງດັນນໍ້າ	6	ສາລະວັນ	ຕະໂອ້ຍ	ປະໂສມ	ປີຕຽນ	ຫລັງຈາກກໍ່ສ້າງສໍາເລັດແລ້ວນໍ້າບໍ່ຂຶ້ນແຕ່ວ່າຊອກຫາວິທີແກ້ໄຂຢູ່
30	ກໍ່ສ້າງນໍ້າລົມໃຊ້ແຮງດັນນໍ້າ	5	ສາລະວັນ	ຕະໂອ້ຍ	ປະໂສມ	ທົ່ງກາໄຮ່	ຜົນກະທົບຈາກພະຍຸເກດສະໜາ ດຽວນີ້ກໍ່ສ້າງໄດ້ສໍາເລັດແລ້ວໃນຮອບວຽນທີ 7
31	ກໍ່ສ້າງຂົວອູ່	3	ສາລະວັນ	ຕະໂອ້ຍ	ຕະຫລຸງ	ລະແຊງ	ຍ້ອນພະຍຸເກດສະໜາ
32	ສ້ອມແປງຂົວອູ່ຫ້ວຍໄລ	4	ສາລະວັນ	ຕະໂອ້ຍ	ຕະຫລຸງ	ລະແຊງ	ຍ້ອນພະຍຸເກດສະໜາ
33	ກໍ່ສ້າງຂົວຕະປູດ	5	ສາລະວັນ	ຕະໂອ້ຍ	ປະໂສມ	ກະມວນ	ຍ້ອນພະຍຸເກດສະໜາທໍາລາຍຍັງເຫລືອແຕ່ເລົ່າ
34	ກໍ່ສ້າງຊົນລະປະທານ	5	ສາລະວັນ	ຕະໂອ້ຍ	ໂຈະ	ໂຈະໄຮ່	ຍ້ອນພະຍຸເກດສະໜາ ດຽວນີ້ທຶນ ໄພພິບັດ ໄດ້ກໍ່ສ້າງສໍາເລັດແລ້ວ
35	ກໍ່ສ້າງຊົນລະປະທານ	6	ສາລະວັນ	ຕະໂອ້ຍ	ໂຈະ	ປະຈຸເຈີນ	ຍ້ອນພະຍຸເກດສະໜາ ດຽວນີ້ທຶນ ໄພພິບັດ ໄດ້ກໍ່ສ້າງສໍາເລັດແລ້ວ
36	ກໍ່ສ້າງນໍ້າສ້າງໃສ່ທໍ່	3	ສາລະວັນ	ຕະໂອ້ຍ	ຕະປືນ	ກົກປົກ	ຍ້ອນມັນເຈືອນ ແລະ ປະຊາຊົນບໍ່ໄດ້ນໍ້າໃຊ້
37	ກໍ່ສ້າງນໍ້າສ້າງໃສ່ທໍ່	3	ສາລະວັນ	ຕະໂອ້ຍ	ຕະຫລຸງ	ຈໍລະວຽງ	ຍ້ອນວ່າມັນເຈືອນເພາະວ່າມີໂຄງການOCCA, ມາເຈາະນໍ້າບາດານໃຫ້ເຂົາເຈົ້າປະຊາຊົນຈຶ່ງບໍ່ນໍ້າໃຊ້ນໍ້າສ້າງດັ່ງກ່າວ
38	ຝ່າຍນໍ້າລົມ	3	ຈໍາປາສັກ	ສຸຂຸມາ	8	ນາຈານ	ຖືກໄພພິບັດຈາກທໍາມະຊາດ ກໍາລັງຢູ່ໃນໄລຍະສ້ອມແປງຄືນ
39	ຝ່າຍນໍ້າລົມ	3	ຈໍາປາສັກ	ສຸຂຸມາ	9	ໜອງສັງ	ຖືກໄພພິບັດຈາກທໍາມະຊາດ ກໍາລັງຢູ່ໃນໄລຍະສ້ອມແປງຄືນ
40	ຝ່າຍນໍ້າລົມ	3	ຈໍາປາສັກ	ສຸຂຸມາ	10	ໂນນແດງເໜືອ	ຖືກໄພພິບັດຈາກທໍາມະຊາດ ກໍາລັງຢູ່ໃນໄລຍະສ້ອມແປງຄືນ

ຂໍ້ມູນ: ການລົງສໍາຫລວດຂອງທີມງານແຕ່ລະແຂວງ ເດືອນເມສາ 2010

ເອກະສານຊ້ອນທ້າຍ 4: ໂຄງການແຕ່ລະປະເພດ ໃນແຕ່ລະຮອບວຽນ ທີ່ໄດ້ລົງສຳຫລວດ

ປະເພດໂຄງການ	ຮອບວຽນ 1	ຮອບວຽນ 2	ຮອບວຽນ 3	ຮອບວຽນ 4	ຮອບວຽນ 5	ຮອບວຽນ 6	ຮອບວຽນ 7	ຮອບວຽນ 3&4	ລວມ
ໂຄງການກໍ່ສ້າງໂຮງຮຽນ, ສະໂມສອນຊຸມຊົນ	24	56	55	64	45	62	0	0	306
ຍົກລະດັບທາງຊົນນະບົດ	12	51	59	56	45	44	2	0	269
ກໍ່ສ້າງ ແລະ ສ້ອມແປງຂົວ	1	5	7	3	5	10	1	2	34
ໄຟຟ້າຂະໜາດນ້ອຍ	0	0	0	0	4	5	0	0	9
ກໍ່ສ້າງສຸກສາລາ	2	1	7	3	6	7	0	0	26
ລະບົບນໍ້າລົມ ແລະ ນໍ້າປະປາຊຸມຊົນ	10	55	62	66	40	62	2	0	297
ນໍ້າສ້າງ ແລະ ນໍ້າບາດານ	18	17	8	3	0	4	0	0	50
ຊົນລະປະທານ ແລະ ຝາຍກັນນໍ້າ	2	12	11	12	5	9	0	0	51
ຕະຫລາດຊຸມຊົນ	0	0	3	2	3	1	0	0	9
ລວມ	69	197	212	209	153	204	5	2	1051

ຂໍ້ມູນ: ການສັງລວມຂໍ້ມູນຂອງທີມງານຕິດຕາມປະເມີນຜົນ ເດືອນເມສາ 2010