



ກອງທຶນຫຼຸດຜ່ອນຄວາມທຸກຍາກ (ທລຍ)  
POVERTY REDUCTION FUND (PRF)

**ຊື່ນຳໂດຍ:**

ທ່ານ.ດຣ. ບຸນກວ້າງ ສຸວັນນະພັນ  
ທ່ານ. ສິວິໄລ ວໍລະຈັກ

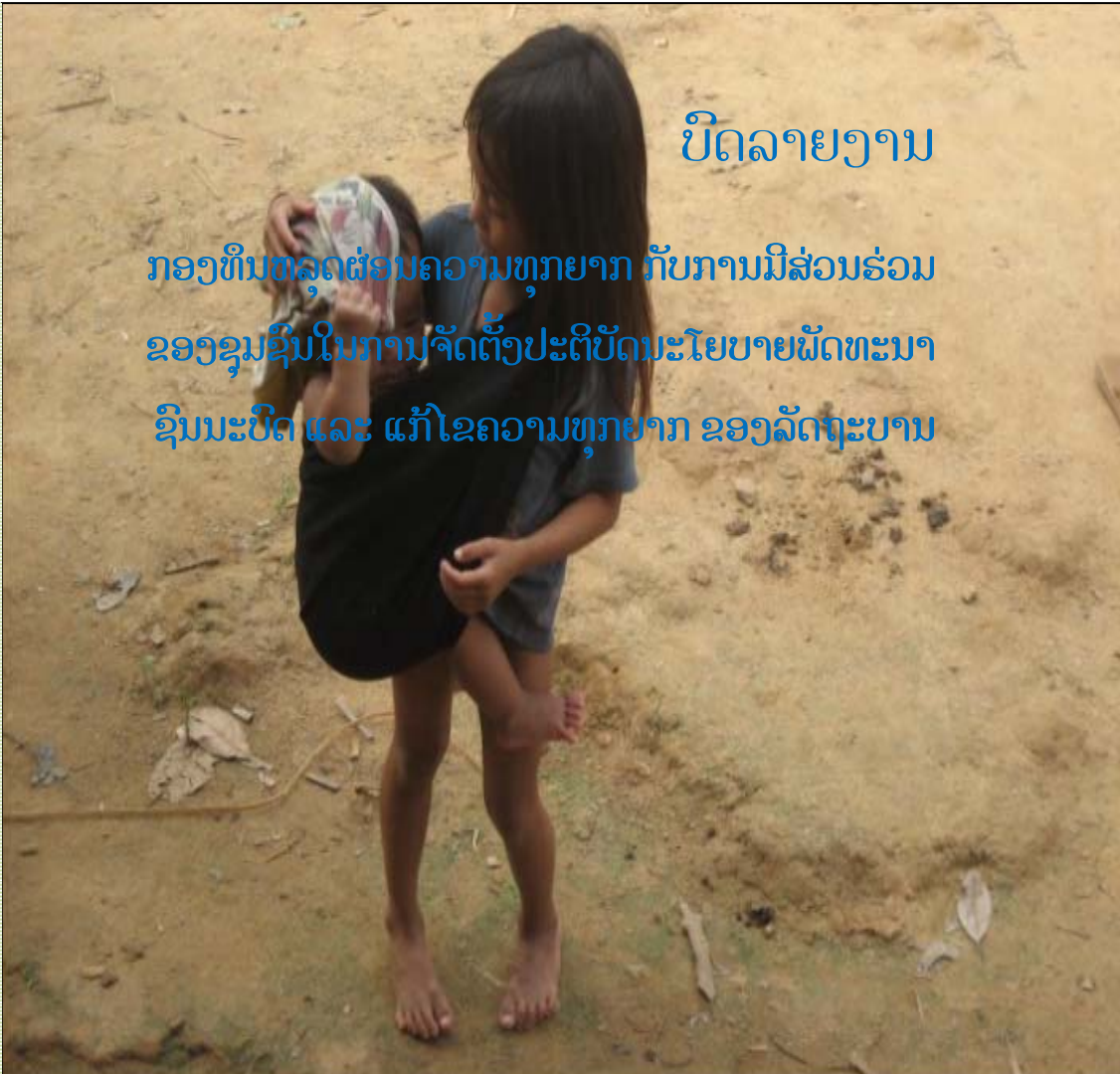
**ກະກຽມ ແລະ ຮຽບຮຽງໂດຍ:**

ທ່ານ. ຄຳພັນ ສຸລິວິງ

BCN: PRF\_ME006/2009

ຫ້ອງວ່າການລັດຖະບານ.  
ຄະນະຊື່ນຳພັດທະນາຊຸມນະບົດ ແລະ ລິບ  
ລ້າງຄວາມທຸກຍາກແຫ່ງຊາດ (ຄຜທຊ).  
ນະຄອນຫຼວງວຽງຈັນ. ສປປ. ລາວ

ທຶນຫຼຸດຜ່ອນຄວາມທຸກຍາກ  
ໂທຣ: (856-21) 261 479, 261  
480 Ext: 111 OR 107  
ແຜ້ກ: (856-21) 261 481  
ຖິ້ງໂປສະນີ: 4625  
www.prflaos.org



# ບົດລາຍງານ

ກອງທຶນຫຼຸດຜ່ອນຄວາມທຸກຍາກ ກັບການມີສ່ວນຮ່ວມ  
ຂອງຊຸມຊົນໃນການຈັດຕັ້ງປະຕິບັດນະໂຍບາຍພັດທະນາ  
ຊຸມນະບົດ ແລະ ແກ້ໄຂຄວາມທຸກຍາກ ຂອງລັດຖະບານ



## ຄຳນຳ

ລັດຖະບານ ສປປ ລາວ ໄດ້ຮັບຮອງເອົາຖະແຫລງການສະຫັດສະຫວັດ ຢູ່ກອງປະຊຸມສຸດຍອດບັນດາປະມຸກລັດທີ່ກອງປະຊຸມໃຫຍ່ອົງການ ສປຊ ໃນເດືອນກັນຍາ 2000, ຊຶ່ງເປົ້າໝາຍສະຫັດສະຫວັດດ້ານການພັດທະນາໄດ້ວາງອອກຄື: (1). ລົບລ້າງຄວາມທຸກຍາກ ແລະ ໄພອິດທິວ; (2). ບັນລຸການສຶກສາຂັ້ນປະຖົມຢ່າງທົ່ວເຖິງ; (3). ສົ່ງເສີມຄວາມສະເໝີພາບຍິງ-ຊາຍ; (4). ຫລຸດຜ່ອນອັດຕາການເສຍຊີວິດຂອງເດັກນ້ອຍ; (5). ບັບປຸງສູກຂະພາບຂອງແມ່; (6). ຕ້ານໂລກເອດສ໌, ໂຂ້ນາລາເລຍ, ວັນນະໂລກ ແລະ ເຊື້ອພະຍາດ ອື່ນໆ; (7). ຮັບປະກັນຄວາມຍືນຍົງຂອງສະພາບແວດລ້ອມ ແລະ (8). ສ້າງຄູ່ຮ່ວມງານດ້ານການພັດທະນາໃນຂອບເຂດທົ່ວໂລກ. ທັງໝົດເຫລົ່ານີ້ກໍ່ເພື່ອແນໃສ່ຫລຸດຜ່ອນຄວາມທຸກຍາກຂອງມວນມະນຸດໃນໂລກ ເວົ້າສະເພາະ ກໍ່ຄືການແກ້ໄຂຄວາມທຸກຍາກຂອງປະຊາຊົນລາວບັນດາເຜົ່າອັນຈະນຳເອົາ ສປປ ລາວ ໄປສູ່ການຫລຸດຜື້ນອອກຈາກສະຖານະພາບຂອງປະເທດດ້ອຍພັດທະນາໃນປີ 2020.

ບົດລາຍງານສະບັບນີ້ ເປັນຜົນຂອງການເຮັດວຽກລະຫວ່າງກອງທຶນຫລຸດຜ່ອນຄວາມທຸກຍາກກັບການມີສ່ວນຮ່ວມຂອງຊຸມຊົນໃນການຈັດຕັ້ງປະຕິບັດນະໂຍບາຍພັດທະນາຊຸມນະບົດ ແລະ ແກ້ໄຂຄວາມທຸກຍາກຂອງລັດຖະບານໂດຍອີງຕາມ 4 ເນື້ອໃນ ແລະ 4 ຄາດໝາຍກ່ຽວກັບການສ້າງບ້ານ ແລະ ກຸ່ມບ້ານພັດທະນາ. ບົດລາຍງານດັ່ງກ່າວຈັດທຳຂຶ້ນເພື່ອທົບທວນຄືນ ພ້ອມທັງຕີລາຄາສະພາບ ແລະ ຄວາມຄືບໜ້າວຽກງານ ຫລຍ ແຕ່ປີ 2003 ຫາ 2007 ທີ່ໄດ້ຈັດຕັ້ງປະຕິບັດໃນ 5 ແຂວງຜ່ານມາຄື: ຫົວພັນ, ຊຽງຂວາງ, ສະຫວັນນະເຂດ, ສາລະວັນ ແລະ ຈຳປາສັກ ພ້ອມທັງໄດ້ວິເຄາະກ່ຽວກັບການເຂົ້າເຖິງກຸ່ມເປົ້າໝາຍ, ຄວາມສອດຄ່ອງກັບຍຸດທະສາດການເຕີບໂຕ ແລະ ລົບລ້າງຄວາມທຸກຍາກແຫ່ງຊາດ(ຍລຊ), ການແບ່ງຂັ້ນຄຸ້ມຄອງ ແລະ ມອບຄວາມຮັບຜິດຊອບລົງສູ່ທ້ອງຖິ່ນ, ການປູກຈິດສຳນຶກ ແລະ ສະຕິຄວາມເປັນເຈົ້າຂອງຊຸມຊົນໃນການຄຸ້ມຄອງ, ປົກປັກຮັກສາ ແລະ ນຳໃຊ້ໂຄງການ ແລະ ຊັບພະຍາກອນທຳມະຊາດຢ່າງຍາວນານ.

ຄ່ຽງຄູ່ກັບຜົນງານບາງດ້ານທີ່ໄດ້ສ່ອງແສງໃຫ້ເຫັນຢູ່ໃນບົດລາຍງານນີ້, ຍັງມີອຸປະສັກ ແລະ ສິ່ງທ້າທາຍຫລາຍດ້ານທີ່ກອງທຶນຫລຸດຜ່ອນຄວາມທຸກຍາກ ຈະຕ້ອງຜ່ານຜ່າ ແລະ ຕໍ່ສູ້ກັບວິທີການແກ້ໄຂຄວາມທຸກຍາກ ຕິດພັນກັບການປູກຈິດສຳນຶກ ແລະ ການສ້າງຄວາມເຂັ້ມແຂງໃຫ້ແກ່ຊຸມຊົນ ເພື່ອເປັນເຈົ້າຕົນເອງໃນການແກ້ໄຂຄວາມທຸກຍາກ ແລະ ໂດຍນຳໃຊ້ບັນດາໂຄງການທີ່ມີແລ້ວຢ່າງກຸ້ມຄ່າ ໄປຄຽງຄູ່ກັບການຄຸ້ມຄອງ, ປົກປັກຮັກສາ ແລະ ນຳໃຊ້ຊັບພະຍາກອນທຳມະຊາດຢ່າງຍືນຍົງ. ຂ້າພະເຈົ້າຫວັງຢ່າງຍິ່ງວ່າດ້ວຍການປະສານສົມທົບກັບຄູ່ຮ່ວມງານດ້ານການພັດທະນາທັງພາຍໃນ ແລະ ພາຍນອກ ຈະເຮັດໃຫ້ການຮ່ວມມື ມີຄວາມສອດຄ່ອງ ແລະ ກົມກຽວກັນທັງກາຍເປັນກຳລັງແຮງສັ່ງລວມທີ່ສາມາດຜ່ານຜ່າທຸກອຸປະສັກ ແລະ ສິ່ງທ້າທາຍເພື່ອບັນລຸໄດ້ຄາດໝາຍສູງຊຶມລົບລ້າງຄວາມທຸກຍາກຂອງລັດຖະບານປະສົບຜົນສຳເລັດຕາມເປົ້າໝາຍທີ່ວາງໄວ້ໄດ້ໃນອະນາຄົດ.

ຕ.ທິມງານບໍລິຫານ ຫລຍ ສູນກາງ

ບຸນກວ້າງ ສຸວັນນະພັນ

ຜູ້ອຳນວຍການບໍລິຫານ ຫລຍ)

## ຄຳອະທິບາຍສັບຫຍໍ້

ທລຍ	ກອງທຶນຫລຸດຜ່ອນຄວາມທຸກຍາກ
ສສຊ	ສູນສະຖິຕິແຫ່ງຊາດ - ກົມສະຖິຕິ-ກະຊວງແຜນການ ແລະ ການລົງທຶນ(ໃນປະຈຸບັນ)
ຍທຂ	ໂຍທາທິການ ແລະ ຂົນສົ່ງ
ຍລຊ	ຍຸດທະສາດເພື່ອການເຕີບໂຕ ແລະ ລົບລ້າງຄວາມທຸກຍາກແຫ່ງຊາດ
MDGs	Millennium Development Goals
UN	United Nation

## ສາລະບານ

ຄຳນຳ .....	2
ຜົນສຳເລັດບາງດ້ານຂອງການຈັດຕັ້ງປະຕິບັດໜ້າວຽກ ກອງທຶນຫລຸດຜ່ອນຄວາມທຸກຍາກ ຢູ່ໃນ 7 ແຂວງ (ປີ 2003 - 2011).....	1
ກ. ຂໍ້ສັງເກດ .....	1
ຂ. ຜົນສຳເລັດດ້ານພື້ນຖານໂຄງລ່າງ ແລະ ດ້ານການເງິນ.....	5
ຄ. ການວິເຄາະປະສິດທິຜົນການເຂົ້າເຖິງກຸ່ມເປົ້າໝາຍ.....	7
ງ. ການປະຕິບັດວຽກງານຂອງ ທລຍ ທີ່ສອດຄ່ອງກັບຍຸດທະສາດ ເພື່ອການເຕີບໂຕ ແລະ ລົບລ້າງຄວາມທຸກຍາກແຫ່ງຊາດ ( ຍລຊ).....	8
ຈ. ການຈັດຕັ້ງປະຕິບັດວຽກງານຂອງ ທລຍ ທີ່ສອດຄ່ອງກັບເປົ້າໝາຍ ສະຫັດສະໜັດດ້ານການພັດທະນາຂອງອົງການສະຫະປະຊາຊາດ.....	11
ສ. ການຈັດຕັ້ງປະຕິບັດນະໂຍບາຍການແບ່ງຂັ້ນຄຸ້ມຄອງ ແລະ ຄວາມຮັບຜິດຊອບລົງສູ່ທ້ອງຖິ່ນ .....	15
ຊ. ການມີສ່ວນຮ່ວມຂອງປະຊາຊົນຜູ້ໄດ້ຮັບຜົນປະໂຫຍດໃນການຈັດຕັ້ງປະຕິບັດກິດຈະກຳຂອງ ທລຍ .....	15
ຍ. ຄວາມຍືນຍົງຈາກການຊ່ວຍເຫຼືອຂອງໂຄງການ .....	17
ດ. ການຂະຫຍາຍຜົນຄວາມພະຍາຍາມຂອງ ທລຍ ພາຍໃຕ້ການຊີ້ນຳຂອງລັດຖະບານ .....	19
ຕ. ສະຫຼຸບທ້າຍບົດ.....	20
ຖ. ຂໍ້ຄິດເຫັນ ແລະ ຂໍ້ສະເໜີແນະ.....	20
ເອກະສານອ້າງອີງ. ....	21
ເອກະສານຊ້ອນທ້າຍ .....	22

ລາຍຊື່ຕາຕະລາງຊ້ອນທ້າຍ:

ລຳດັບຕາຕະລາງ	ລາຍລະອຽດຫົວຂໍ້ໃນຕາຕະລາງ	ໜ້າ
ຕາຕະລາງ 01:	ສັງລວມງົບປະມານການລົງທຶນເຂົ້າແຕ່ລະຂະແໜງການ (ແຍກຕາມແຂວງ) ແຕ່ຮອບວຽນ 1 - 5 (2002 - 2007)	A 01
ຕາຕະລາງ 02:	ຈຳນວນໂຄງການຍ່ອຍທີ່ສຳເລັດການຈັດຕັ້ງປະຕິບັດສຳລັບສິກປີ 2002-2007 (ຮອບວຽນທີ I -V) ແຍກຕາມແຂວງ	A 04
ຕາຕະລາງ 03:	ຈ/ນໂຄງການຍ່ອຍທີ່ສຳເລັດການຈັດຕັ້ງປະຕິບັດສຳລັບສິກປີ 2002-2007 (ຮອບວຽນທີ I -V) ແຍກຕາມຂະແໜງ ( 5 ແຂວງ)	A 05
ຕາຕະລາງ 04:	ຈ/ນໂຄງການຍ່ອຍທີ່ສຳເລັດການຈັດຕັ້ງປະຕິບັດສຳລັບສິກປີ 2002-2007 (ຮອບວຽນທີ I -V) ແຍກຕາມຂະແໜງ	A 06
ຕາຕະລາງ 05:	ສັງລວມໂຄງການຍ່ອຍທີ່ສຳເລັດການຈັດຕັ້ງປະຕິບັດສຳລັບສິກປີ 2002-2007 (ຮອບວຽນທີ I - V) ແຂວງຫົວພັນ	A 09
ຕາຕະລາງ 06:	ສັງລວມໂຄງການຍ່ອຍທີ່ສຳເລັດການຈັດຕັ້ງປະຕິບັດສຳລັບສິກປີ 2004-2007 (ຮອບວຽນທີ III - V) ແຂວງຊຽງຂວາງ	A 12
ຕາຕະລາງ 07:	ສັງລວມໂຄງການຍ່ອຍທີ່ສຳເລັດການຈັດຕັ້ງປະຕິບັດສຳລັບສິກປີ 2002-2007 (ຮອບວຽນທີ I IV) ສະຫວັນນະເຂດ	A 14
ຕາຕະລາງ 08:	ສັງລວມໂຄງການຍ່ອຍທີ່ສຳເລັດການຈັດຕັ້ງປະຕິບັດສຳລັບສິກປີ 2004-2007 (ຮອບວຽນທີ III -V) ສາລະວັນ	A 17
ຕາຕະລາງ 09:	ໂຄງການຍ່ອຍທີ່ສຳເລັດການຈັດຕັ້ງປະຕິບັດສຳລັບສິກປີ 2002-2007 (ຮອບວຽນທີ I - V) ຈຳປາສັກ	A 19
ຕາຕະລາງ 10:	ສັງລວມຈຳນວນໂຄງການຍ່ອຍ ຕາມຂະແໜງການ ຮອບວຽນ I -V ( 2002 - 2007) ແຍກແຕ່ລະເມືອງ ( ຫົວພັນ )	A 22
ຕາຕະລາງ 11:	ສັງລວມຈຳນວນໂຄງການຍ່ອຍ ຕາມຂະແໜງການ ຮອບວຽນ I -V ( 2002 - 2007) ແຍກແຕ່ລະເມືອງ ( ຊຽງຂວາງ )	A 26
ຕາຕະລາງ 12:	ສັງລວມຈຳນວນໂຄງການຍ່ອຍ ຕາມຂະແໜງການ ຮອບວຽນ I -V ( 2002 - 2007) ແຍກແຕ່ລະເມືອງ ( ສະຫວັນນະເຂດ )	A 28
ຕາຕະລາງ 13:	ສັງລວມຈຳນວນໂຄງການຍ່ອຍ ຕາມຂະແໜງການ ຮອບວຽນ I -V ( 2002 - 2007) ແຍກແຕ່ລະເມືອງ ( ສາລະວັນ)	A 30
ຕາຕະລາງ 14:	ສັງລວມຈຳນວນໂຄງການຍ່ອຍ ຕາມຂະແໜງການ ຮອບວຽນ I -V ( 2002 - 2007) ແຍກແຕ່ລະເມືອງ ( ຈຳປາສັກ)	A 32
ຕາຕະລາງ 15:	ຈຳນວນພົນລະເມືອງໃນເຂດເປົ້າໝາຍທີ່ ທລຍ ໄດ້ຈັດຕັ້ງປະຕິບັດໂຄງການ ແຕ່ຮອບວຽນ I -V ( 2002 - 2007) ແຍກຕາມແຂວງ	A 34
ຕາຕະລາງ 16:	ຈຳນວນພົນລະເມືອງໃນເຂດເປົ້າໝາຍທີ່ ທລຍ ໄດ້ຈັດຕັ້ງປະຕິບັດໂຄງການ ແຕ່ຮອບວຽນ I -V ( 2002 - 2007) ແຍກແຕ່ລະເມືອງ	A 35
ຕາຕະລາງ 17:	ສັງລວມຜົນສຳເລັດດ້ານກິດຈະກຳສົ່ງເສີມການອານຸລັກສິ່ງແວດລ້ອມ ທີ່ສະໜັບສະໜູນໂດຍ ທລຍ ໃນເຂດຊົນນະບົດ ແຕ່ຮອບວຽນ I -V ( 2002 - 2007) ແຍກແຕ່ລະເມືອງ	A 36



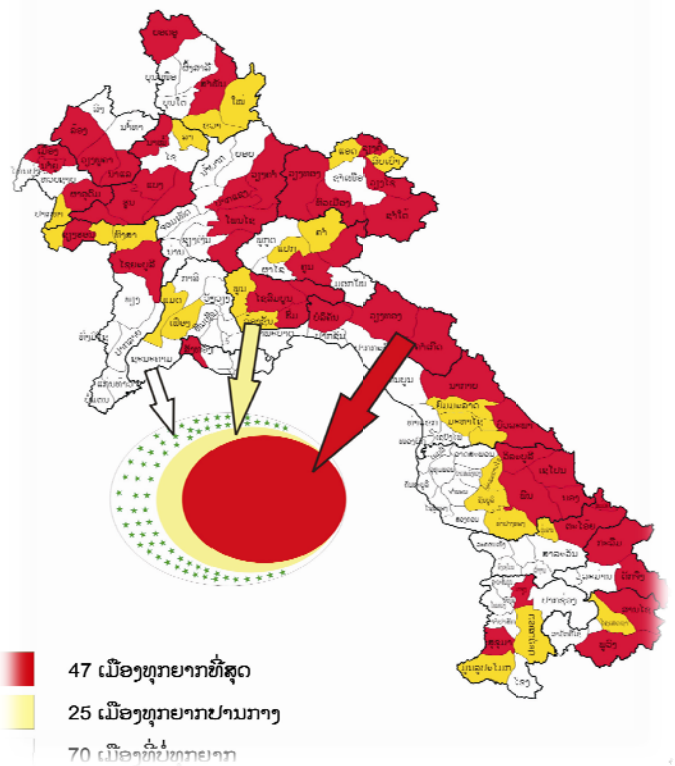
# ຜົນສໍາເລັດບາງດ້ານຂອງການຈັດຕັ້ງປະຕິບັດໜ້າວຽກ ກອງທຶນຫລຸດຜ່ອນຄວາມທຸກຍາກ ຢູ່ໃນ 7 ແຂວງ (ປີ 2003-2011)

## ກ. ຂໍ້ສັງເກດ

ສ ປ ປ ລາວ ແມ່ນໜຶ່ງໃນປະເທດທີ່ທຸກຍາກທີ່ສຸດໃນໂລກ ທີ່ຕັ້ງຢູ່ໃນເຂດອາຊີຕາເວັນອອກສ່ຽງໃຕ້ ເຊິ່ງປະກອບມີຜົນເມືອງທົ່ວປະເທດ 5.62 ລ້ານຄົນ (ສສຊ: 2005) ປະກອດ້ວຍ 141 ເມືອງ ໃນນັ້ນມີ 72 ເມືອງ ທຸກຍາກ ແລະ 47 ເມືອງທຸກຍາກທີ່ສຸດ.

ກອງທຶນຫລຸດຜ່ອນຄວາມທຸກຍາກ (ຫລຍ) ແມ່ນ ອົງການຈັດຕັ້ງໜຶ່ງຂອງລັດຖະບານທີ່ຂຶ້ນກັບຄະ ນະພັດທະນາຊຸມນະບົດ ແລະ ລິບລ້າງຄວາມທຸກ ຍາກຂັ້ນສູນກາງ (ຄພທສ). ຫລຍ ໄດ້ຮັບການ ສ້າງຕັ້ງຂຶ້ນໃນວັນທີ່ 31 ພຶດສະພາ 2002 ໂດຍໄດ້ ຮັບການສະໜັບສະໜູນທຶນຈາກທະນາຄານໂລກ (ສັນຍາເງິນກູ້ເລກທີ່ 3675 ລຳ) ໃນວົງເງິນທັງໝົດ 19.3ລ້ານໂດລາສະຫະລັດ. ເພື່ອປະກອບສ່ວນເຂົ້າ ໃນວຽກງານພັດທະນາເສດຖະກິດ - ສັງຄົມ ໃນ ການຫລຸດຜ່ອນຄວາມທຸກຍາກຂອງປະຊາຊົນບັນ ດາຜູ້ທີ່ຢູ່ໃນເຂດຊຸມນະບົດຫ່າງໄກສອກຫຼີກ.

**ແຜນທີ່ຄວາມທຸກຍາກໃນ ສ.ປ.ປ. ລາວ**



ຈຸດປະສົງຂອງໂຄງການແມ່ນ (1). ຊ່ວຍເຫຼືອຊາວບ້ານໃນການພັດທະນາໂຄງລ່າງຂະໜາດນ້ອຍ ແລະ ໃຫ້ເຂົາເຈົ້າໄດ້ຮັບການບໍລິການດ້ານຕ່າງໆຕາມຄວາມຈໍາເປັນ ແລະ ເໝາະສົມ; (2). ເລ່ງໃສ່ເພື່ອເສີມ ສ້າງຂີດຄວາມສາມາດເພື່ອມອບສິດອໍານາດໃນການບໍລິຫານຄຸ້ມຄອງໂຄງການໃຫ້ຊາວບ້ານຜູ້ທຸກຍາກ ແລະ ອົງການຈັດຕັ້ງຂັ້ນທ້ອງຖິ່ນຕາມຮູບແບບການແບ່ງຂັ້ນຄຸ້ມຄອງ ແລະ ຄວາມໂປ່ງໃສ ກວດສອບໄດ້ ເປັນ ໜັກ; (3). ຊຸກຍູ້ ສົ່ງເສີມຂະບວນການ ມີສ່ວນຮ່ວມຂອງຊຸມຊົນໃນການຮ່ວມຄິດ ຮ່ວມວາງແຜນ ຮ່ວມອອກ

ແບບ ຮ່ວມຈັດຕັ້ງປະຕິບັດ ແລະ ຮ່ວມຄຸ້ມຄອງໂຄງການ ແລະ ຊ່ວຍເຫຼືອຊາວບ້ານໃນການພັດທະນາໂຄງລ່າງຂະໜາດນ້ອຍ ແລະ ເຮັດໃຫ້ເຂົາເຈົ້າໄດ້ຮັບການບໍລິ ການດ້ານຕ່າງຕາມຄວາມຈຳເປັນ ແລະ ເໝາະສົມ.

ການດຳເນີນການຈັດຕັ້ງປະຕິບັດວຽກງານຂອງກອງທຶນໜຸດຜ່ອນຄວາມທຸກຍາກ (ທລຍ) ເລີ່ມແຕ່ປີ 2003 -2007 ເອີ້ນວ່າ ທລຍ ໄລຍະທີ່ I, ກວາມເອົາ 5 ແຂວງ (ຫົວພັນ, ຊຽງຂວາງ, ສະຫວັນນະເຂດ, ສາລະວັນ ແລະ ຈຳປາສັກ) ຊຶ່ງໃນ 5 ແຂວງດັ່ງກ່າວ ທລຍ ກວາມເອົາ 44% ຫຼື 21 ເມືອງຂອງເມືອງທຸກຍາກ ທີ່ສຸດທົ່ວປະເທດ (47 ເມືອງ). ໄລຍະທີ່ I ຂອງ ທລຍ ນີ້ແມ່ນເງິນກູ້ຢືມດອກເບ້ຍຕໍ່າຈາກທະນາຄານໂລກຈຳນວນ 20 ລ້ານໂດລາສະຫະລັດ ຊຶ່ງການໃຊ້ຈ່າຍຕົວຈິງແມ່ນປະຕິບັດໄດ້ 19.34 ລ້ານໂດລາສະຫະລັດ ຫຼືເທົ່າກັບ 96.72 %.

ນາຮອດທ້າຍປີ 2008, ຜູ້ໃຫ້ທຶນໄດ້ຕີລາຄາສູງຕໍ່ຜົນສຳເລັດ ຂອງກອງທຶນໜຸດຜ່ອນຄວາມທຸກຍາກ ທີ່ເຄື່ອນໄຫວຢ່າງມີປະສິດທິຜົນ, ມີຄວາມໂປ່ງໃສ, ສາມາດກວດສອບໄດ້, ຖືກຕ້ອງຕາມທຸກຂັ້ນຕອນ, ລະບຽບການຂອງລັດຖະບານ ແລະ ຜູ້ໃຫ້ທຶນ ພ້ອມທັງໄດ້ສ້າງເງື່ອນໄຂຄວາມສະດວກດ້ານພື້ນຖານໂຄງລ່າງຊືນນະບົດຕິດພັນກັບການພັດທະນາບຸກຄະລາກອນໃຫ້ແກ່ບ້ານ ແລະ ກຸ່ມບ້ານ ແລະ ການສ້າງຄວາມເຂັ້ມແຂງໃຫ້ແກ່ອຳນາດການປົກຄອງທ້ອງຖິ່ນທີ່ສົ່ງຜົນກະທົບດ້ານບວກຕໍ່ການດຳລົງຊີວິດຂອງປະຊາຊົນບັນດາເຜົ່າຢູ່ເຂດເປົ້າໝາຍຂອງໂຄງການດີຂຶ້ນເທື່ອລະກ້າວ ຢູ່ 252 ກຸ່ມບ້ານໃນ 21 ຕົວເມືອງທຸກຍາກຂອງ 5 ແຂວງຄື : ( ຫົວພັນ, ຊຽງຂວາງ, ສະຫວັນນະເຂດ, ຈຳປາສັກ ແລະ ສາລະວັນ ).

ແຕ່ປີ 2009-2011 ເປັນໄລຍະການກະກຽມໃຫ້ແກ່ການສືບຕໍ່ໂຄງການ ທລຍ ໄລຍະ 2 : ແມ່ນທຶນຊ່ວຍເຫຼືອລ້າຈຳນວນ 21,2 ລ້ານໂດລາສະຫະລັດ (ຈາກທະນາຄານໂລກ 15 ລ້ານໂດລາສະຫະລັດ ແລະ ອົງການຮ່ວມມືເພື່ອການພັດທະນາປະເທດສະວິດເຊີແລນ 6,2 ລ້ານໂດລາສະ ຫະລັດ). ພື້ນທີ່ເປົ້າໝາຍຂອງໂຄງການໄດ້ກວາມເອົາ 21 ເມືອງທຸກຍາກຂອງ 7 ແຂວງ (ຫົວພັນ ສະຫວັນນະເຂດ, ຊຽງຂວາງ, ຈຳປາສັກ, ສາລະວັນ, ຫຼວງນ້ຳທາ ແລະ ເຊກອງ).

ການຈັດຕັ້ງປະຕິບັດວຽກງານຂອງ ທລຍ ແມ່ນເລັ່ງໃສ່ການພັດທະນາດ້ານພື້ນຖານໂຄງລ່າງໃນ 4 ຂະແໜງການຫຼັກ ແລະ ຕອບສະໜອງການຝຶກອົບຮົມດ້ານຕ່າງໆ ໂດຍຕິດພັນກັບການຍູ້ແຮງຄວາມເອົາໃຈໃສ່ຂອງຊຸມຊົນເຂົ້າໃນວຽກງານຄຸ້ມຄອງ, ປົກປັກຮັກສາ ແລະ ນຳໃຊ້ຊັບພະຍາກອນທຳມະຊາດຢ່າງແທດເໝາະ ເພື່ອແກ້ໄຂຄວາມທຸກຍາກຂອງປະຊາຊົນບັນດາເຜົ່າ ແລະ ເພື່ອຮັບປະກັນຄວາມ ຍືນຍົງໃຫ້ແກ່ຂະບວນການພັດທະນາ

ບົດລາຍງານກອງທຶນຫລຸດຜ່ອນຄວາມທຸກຍາກ  
ກັບການມີສ່ວນຮ່ວມ ຂອງຊຸມຊົນໃນການຈັດຕັ້ງ  
ປະຕິບັດນະໂຍບາຍພັດທະນາຊຸມນະບົດ ແລະ ແກ້ໄຂຄວາມທຸກຍາກ ຂອງລັດຖະບານ



ຖ້າປ່ອຍໃຫ້ປະຊາຊົນໃນຊຸມນະບົດດຳລົງຊີວິດຢູ່ຕາມມິຕາມເກີດ ຕາມຄວາມສິ້ນເຄີຍອັນເກົ່າ ຈະເຮັດໃຫ້ຂະບວນການພັດທະນາ ຂອງປະເທດ  
ເປັນໄປຢ່າງຊັກຊ້າ ແລະ ຈະບໍ່ສາມາດເຮັດໃຫ້ເປົ້າໝາຍສະຫັດສະຫວັດດ້ານການພັດທະນາ ແລະ ຄາດໝາຍສູງຊືນ ເພື່ອລົບລ້າງຄວາມທຸກຍາກ  
ຂອງລັດຖະບານ ປະສົບຜົນສຳເລັດຕາມເປົ້າໝາຍທີ່ວາງໄວ້.



ບົດລາຍງານກອງທຶນຫລຸດຜ່ອນຄວາມທຸກຍາກ  
ກັບການມີສ່ວນຮ່ວມ ຂອງຊຸມຊົນໃນການຈັດຕັ້ງ  
ປະຕິບັດນະໂຍບາຍພັດທະນາຊຸມນະບົດ ແລະ ແກ້ໄຂຄວາມທຸກຍາກ ຂອງລັດຖະບານ



ການຕອບສະໜອງຄວາມຮຽກຮ້ອງຕ້ອງການຂອງຊຸມຊົນໃນເຂດຊຸມນະບົດຫ່າງໄກສອກຫຼີກ ໄດ້ສົ່ງຜົນເຮັດໃຫ້ການດຳລົງຊີວິດຂອງເຂົາເຈົ້າດີຂຶ້ນ  
ເທື່ອລະກ້າວ.

*“ ເຮົາຄວນເນັ້ນການຈັດຕັ້ງປະຕິບັດໂຄງການທີ່ມີໂອກາດບົບປຸງແກ້ໄຂສະຖານະການຂອງຜູ້ທຸກຍາກໄດ້ຢ່າງຖາວອນທີ່ສຸດ ”*

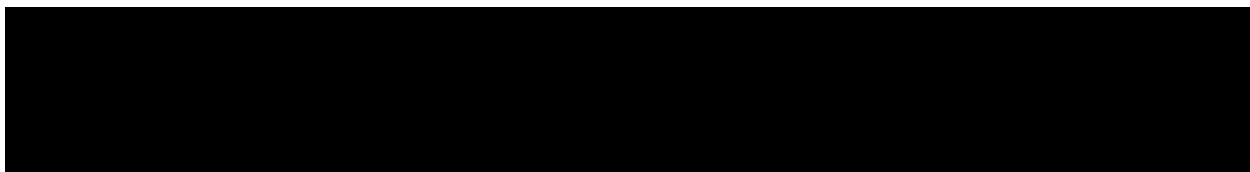
## ຂ. ຜົນສໍາເລັດດ້ານຜືນຖານໂຄງລ່າງ ແລະ ດ້ານການເງິນ

ຜ່ານການຈັດຕັ້ງປະຕິບັດບັນດາໂຄງການທີ່ໄດ້ຮັບການສະໜັບສະໜູນຈາກກອງທຶນຫລຸດຜ່ອນຄວາມທຸກຍາກ (ຫລຍ) ແຕ່ປີ 2003 - 2011 ໄດ້ສໍາເລັດ 3,179 ໂຄງການ ທີ່ກວມເອົາ 5 ຂະແໜງການເຊິ່ງໃນນັ້ນ, ມີໂຄງການທີ່ຊຸມຊົນ ເປັນຜູ້ຈັດຕັ້ງປະຕິບັດເອງຈໍານວນ 1,449 ໂຄງການ ຫຼື ເທົ່າກັບ 45% ຂອງໂຄງການທັງໝົດ. ໃນຈໍານວນທັງໝົດ 3,179 ໂຄງການນັ້ນໄດ້ມີງົບລົງທຶນທັງໝົດ 291 ກວ່າຕື້ກີບ ຫຼືເທົ່າກັບ 36 ລ້ານໂດລາສະຫະລັດ, ໃນນັ້ນ ຫລຍ ໄດ້ໃຫ້ ການສະໜັບສະໜູນທຶນຈໍານວນ 244 ຕື້ກີບ ຫຼືເທົ່າກັບ 84 % ຂອງຈໍານວນທຶນທັງໝົດ ແລະ ມີທຶນປະກອບສ່ວນຂອງຊຸມຊົນທັງໝົດ 46.56 ຕື້ກີບເຊິ່ງກວມເອົາ 16 %; ມີບ້ານໄດ້ຮັບຜົນປະໂຫຍດທັງໝົດ 1551 ບ້ານ ໃນ 213 ກຸ່ມບ້ານຂອງ 21 ເມືອງ ໃນ 7 ແຂວງ ແລະ ກວມເອົາຜົນລະເນືອງທັງໝົດ 699.385 ຄົນ, ເປັນຍິງ 332.480 ຄົນ *(ເບິ່ງລາຍລະອຽດໃນເອກະສານຊ້ອນທ້າຍ 02).*

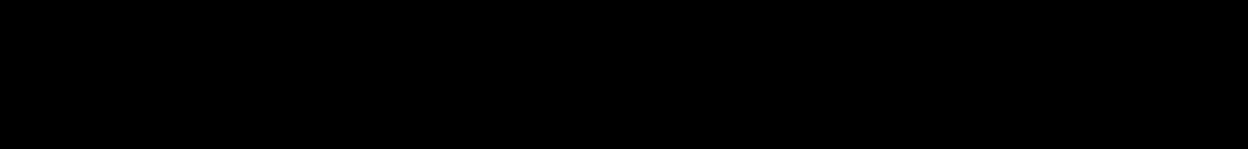


ຖ້າແຍກຕາມຂະແໜງການແລ້ວຈະມີອົງປະກອບຄື:(1).ດ້ານວຽກງານກະສິກໍາກວມເອົາ 162 ໂຄງການຫຼືເທົ່າກັບ 5% ຂອງໂຄງການທັງໝົດ ແລະ 5% ດ້ານງົບປະມານ; (2). ດ້ານສຶກສາມີ 842 ໂຄງການ ເທົ່າກັບ 26% ແລະ 34 % ດ້ານງົບປະມານ; (3) ດ້ານວຽກງານສາທາລະນະສຸກກວມເອົາ 818 ໂຄງການ (26%) ແລະ 24%; (4) ດ້ານວຽກງານໂຍທາທິການ ກວມເອົາ 594 ໂຄງການ(19%) ແລະ 31 % ຕາມລໍາດັບ, ນອກຈາກນັ້ນ ຍັງໄດ້ສະໜອງທຶນສໍາລັບການຝຶກອົບຮົມໃນຫົວຂໍ້ຕ່າງໆມີທັງໝົດ 763 ໂຄງການ ຫຼືເທົ່າກັບ 24 % ແລະ 5% ຂອງງົບປະມານທັງໝົດ<sup>1</sup>. *(ເບິ່ງລາຍລະອຽດໃນຕາຕະລາງ 01 ແລະ 02 ລຸ່ມນີ້)*

ຕາຕະລາງ 01: ຈໍານວນໂຄງການຍ່ອຍແຍກຕາມຂະແໜງການ.



<sup>1</sup> ສຶກສາຂໍ້ມູນເພີ່ມເຕີມໃນບົດລາຍງານ 8 ປີຂອງການຈັດຕັ້ງປະຕິບັດໂຄງການ ຫລຍ (POVERTY REDUCTION FUND I REPORT(2003-2011))



ຈາກຜົນສໍາເລັດ ແລະ ຜົນໄດ້ຮັບຈາກການຈັດຕັ້ງປະຕິບັດບັນດາໂຄງການຍ່ອຍເຫຼົ່ານັ້ນ ໄດ້ສົ່ງຜົນເຮັດໃຫ້ການພັດທະນາມີບາດກ້າວຂະຫຍາຍຕົວສົ່ງຜົນກະທົບທາງບວກໃຫ້ແກ່ການປັບປຸງຊີວິດການເປັນຢູ່ຂອງປະຊາຊົນບັນດາເຜົ່າຢູ່ໃນເຂດຊົນນະບົດດີຂຶ້ນ, ເຮັດໃຫ້ຊ່ອງຫວ່າງຂອງການພັດທະນາຊົນນະບົດຫຍັບໃກ້ເຂົ້າຕົວເມືອງເທື່ອລະກ້າວ. ຄວາມສາມາດ ແລະ ສະຕິ ເປັນເຈົ້າຂອງຊຸມຊົນ ນັບທັງວຽກງານຍົກສູງບົດບາດຍິງ-ຊາຍ ໄດ້ຮັບການພັດທະນາຫຼາຍກວ່າເກົ່າ. 90% ຂອງຈຳນວນນັກຮຽນຖ້າເຂົ້າໂຮງຮຽນແມ່ນມີໂຮງຮຽນຮຽນໜັງສື, 80% ຂອງບັນດາສຸກສາລາແມ່ນມີຢ່າປົນປົງ ແລະ ເຄື່ອງມືຮັບໃຊ້, 50% ຂອງທາງ ທລຍ ທີ່ກໍ່ສ້າງມານັ້ນສາມາດນໍາໃຊ້ໄດ້ສອງລະດູ ແລະ 80% ຂອງຊຸມຊົນໃນຂົງເຂດຂອງໂຄງການ ທລຍ ແມ່ນມີຄວາມເພິ່ງພໍໃຈເພາະໂຄງການເຫຼົ່ານັ້ນ ໄດ້ນໍາຜົນປະ ໂຫຍດທາງກົງ ແລະ ທາງອ້ອມໃຫ້ແກ່ປະຊາຊົນໂດຍກົງ.



ບົດລາຍງານກອງທຶນຫລຸດຜ່ອນຄວາມທຸກຍາກ  
ກັບການມີສ່ວນຮ່ວມ ຂອງຊຸມຊົນໃນການຈັດຕັ້ງ  
ປະຕິບັດນະໂຍບາຍພັດທະນາຊຸມນະບົດ ແລະ ແກ້ໄຂຄວາມທຸກຍາກ ຂອງລັດຖະບານ



ການເລືອກຜູ້ເປົ້າໝາຍໃຫ້ຊັດເຈນ ແລະ ຖືກຕ້ອງ ຈະສົ່ງຜົນເຮັດໃຫ້ຜູ້ທີ່ທຸກຍາກທີ່ສຸດໄດ້ຮັບການແກ້ໄຂດ້ານການພັດທະນາ ແລະ ສ້າງ  
ເງື່ອນໄຂສິ່ງອຳນວຍຄວາມສະດວກໃນການເຂົ້າເຖິງການບໍລິການທາງສັງຄົມຢ່າງທົ່ວເຖິງ ແລະ ເທົ່າທຽມກັນ.

*“ຄວາມສຸກຂອງຄົນຢູ່ທີ່ການມີຊີວິດທີ່ເດັ່ນ (ສິນບູນ) ບໍ່ແມ່ນມີແຕ່ກະເປົາທີ່ເດັ່ນ (ດ້ວຍເງິນ)”*

ໂດຍ: ນະພິນ ທໍລະນາກ



ປະຊາຊົນກຸ່ມເປົ້າໝາຍຂອງໂຄງການອາໄສຢູ່ເຂດເນີນສູງ 95 %, ກວາມເອົາ 248 ເຂດພັດທະນາ ມີ 1,901 ບ້ານ, 124,824 ຄົວເຮືອນ, ພົນລະເມືອງ 708,100 ຄົນ (ຍິງ 46%) ກວາມເອົາ 12 % ຂອງພົນລະເມືອງ ທົ່ວປະເທດ, ໃນນັ້ນ ມີບ້ານທີ່ທຸກຍາກທັງໝົດ 1,026 ບ້ານ ຫຼືເທົ່າກັບ 54% ຂອງບ້ານໃນ 5 ແຂວງເປົ້າໝາຍ ແລະ 26% ຂອງບ້ານທຸກ ທົ່ວປະເທດ.

ທຸກໆວຽກງານກອງທຶນຫລຸດຜ່ອນຄວາມທຸກຍາກໄດ້ເນັ້ນເຖິງບົດບາດ ແລະ ການມີສ່ວນຮ່ວມຂອງ ເພດຍິງ ບົນພື້ນຖານ ແນວທາງ ນະໂຍບາຍ ເພື່ອຮັບປະກັນໃຫ້ເກີດຜົນປະໂຫຍດສູງສຸດແກ່ເຂົາເຈົ້າ, ເຖິງແນວ ໃດກໍ່ຕາມ, ຍັງສັງເກດເຫັນວ່າຈຳນວນເພດຍິງເຂົ້າຮ່ວມໃນການຕັດສິນບັນຫາວຽກງານຂ້ອນຂ້າງຕໍ່າໃນ ບາງວຽກງານໂດຍສະເພາະແມ່ນການເຂົ້າເປັນສະມາຊິກຂອງທຶນງານກຸ່ມຕ່າງໆ ເຊິ່ງກວາມເອົາສັດສ່ວນ ພຽງແຕ່ 42.31 % ທັງນີ້ກໍ່ເນື່ອງຈາກວ່າລະດັບການສຶກສາຂອງເພດຍິງຍັງຕໍ່າຖ້າທຽບກັບເພດຊາຍໃນຂົງ ເຂດກຸ່ມບ້ານດຽວກັນ, ແຕ່ການມີສ່ວນຮ່ວມຂອງ ເພດຍິງໃນຂະບວນການວາງແຜນພັດທະນາຂັ້ນບ້ານ ແລະ ເຂົ້າຮ່ວມກອງປະຊຸມຕ່າງໆຂອງໂຄງການເຫັນວ່າຢູ່ໃນສັດສ່ວນສູງ ເຖິງ 61.23 %. ທັງໝົດນີ້ ຊີ້ໃຫ້ເຫັນວ່າ ຜ່ານຂະບວນການສ້າງໂອກາດ ເງື່ອນໄຂສະພາບແວດລ້ອມ ແລະ ການປູກຈິດສຳນຶກໄດ້ເຮັດໃຫ້ເພດຍິງເຂົ້າ ໃຈ ແລະ ເຫັນບົດບາດຂອງຕົນໃນສັງຄົມນັບມື້ຫຼາຍຂຶ້ນ.

## ໘. ການປະຕິບັດວຽກງານຂອງ ທລຍ ທີ່ສອດຄ່ອງກັບຍຸດທະສາດ ເພື່ອການເຕີບໂຕ ແລະ ລົບລ້າງຄວາມທຸກຍາກແຫ່ງຊາດ ( ຍລຊ).

ຍຸດທະສາດເພື່ອການເຕີບໂຕ ແລະ ລົບລ້າງຄວາມທຸກຍາກແຫ່ງຊາດ ມີຈຸດປະສົງເພື່ອຊ່ວຍພັດທະ ນາການເຕີບໃຫຍ່ຂະຫຍາຍຕົວຂອງເສດຖະກິດພ້ອມກັບຊັບສິນ, ພັດທະນາ ແລະ ເຮັດໃຫ້ໂຄງລ່າງເສດຖະ ກິດ ແລະ ສັງຄົມ ມີການພັດທະນາ, ແລະ ຕິດພັນກັບການພັດທະນາຊັບພະຍາກອນມະນຸດ, ຊຶ່ງໃນໄລຍະກາງ ແຕ່ປີ 2006-2010 ລັດຖະບານໄດ້ວາງເປົ້າໝາຍສູງຂຶ້ນເຮັດໃຫ້ເສດຖະກິດມີການເຕີບໂຕຢ່າງຕໍ່ເນື່ອງ ແລະ ໜັ້ນ ຄົງໃນອັດຕາສະເລ່ຍທີ່ 7% ຕໍ່ປີ<sup>2</sup>, ເຊິ່ງແມ່ນອັດຕາທີ່ຈຳເປັນເພື່ອເຮັດໃຫ້ລາຍໄດ້ຕໍ່ຫົວຄົນຂອງປະຊາຊົນບັນ ດາເຜົ່າຂອງປະເທດລາວເພີ່ມຂຶ້ນໃຫ້ໄດ້ 3 ເທົ່າຕົວເຖິງປີ 2020<sup>3</sup>. ເສດຖະກິດຈະເຕີບໃຫຍ່ຂະຫຍາຍໂຕໄດ້ ຢ່າງຍືນຍົງກໍ່ຕໍ່ເນື່ອມີການເປີດກ້ວາງດ້ານການຄ້າເສລີ, ສ້າງຜົນຜະລິດດ້ານກະສິກຳທີ່ສູງກ່ວາ, ມີການລົງ ທຶນໂດຍກົງຈາກຕ່າງປະເທດ ແລະ ມີການພັດທະນາຫົວໜ່ວຍທຸລະກິດເອກະຊົນ, ນອກນີ້ຍັງມີການພັດທະນາ ບໍ່ແຮ່ ແລະ ພະລັງງານໄຟຟ້າ, ການເຕີບໃຫຍ່ຂະຫຍາຍໂຕດ້ານກະສິກຳ, ອຸດສະຫະກຳການຜະລິດ ແລະ ການ ບໍລິການ, ແລະ ທີ່ສຳຄັນການສົ່ງອອກຄືຫົວໃຈຂອງການເຕີບໃຫຍ່ຂະຫຍາຍໂຕຂອງສິ່ງເຫຼົ່ານີ້. ຄຽງຄູ່ກັບ ການຂະຫຍາຍຕົວດ້ານເສດຖະກິດ ລັດຖະບານໄດ້ເລັ່ງໃສ່ການພັດທະນາ ແລະ ຕອບສະໜອງດ້ານພື້ນຖານ ໂຄງລ່າງລົງສູ່ເຂດຊົນນະບົດຫ່າງໄກສອກຫຼີກ ແລະ ຮັບປະກັນການເຂົ້າເຖິງການບໍລິການດ້ານສາທາລະນະ

<sup>2</sup> ອ້າງອີງຈາກ ແຜນຍຸດທະສາດເພື່ອການເຕີບໂຕ ແລະ ລົບລ້າງຄວາມທຸກຍາກແຫ່ງຊາດ. ຕີພິມໃນເດືອນ ມິຖຸນາ 2004.

<sup>3</sup> ປີ 2020, ພົນລະເມືອງລາວຄາດວ່າຈະມີ 8.3 ລ້ານ ຄົນ( ຂໍ້ມູນ: ສສຊ (2005)

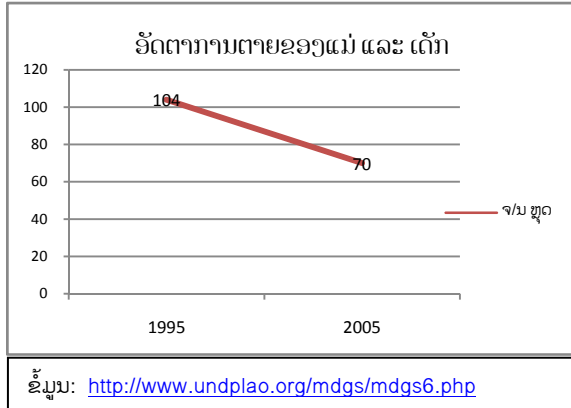
ຂັ້ນຜືນຖານໃຫ້ໄດ້ໃນປີ2010. ແຕ່ເຖິງຢ່າງໃດກໍ່ຕາມ, ຕາມການສັງເກດເຫັນວ່າຍັງມີຊຸມຊົນໃນຫຼາຍຜືນທີ່ ໂດຍສະເພາະຢູ່ເຂດຫ່າງໂກສອກຫຼີກຍັງບໍ່ທັນໄດ້ຮັບການຕອບສະໜອງດ້ານການພັດທະນາຜືນຖານໂຄງ ລ່າງໄດ້ຢ່າງທົ່ວເຖິງ ຊຶ່ງ ເປັນສິ່ງທ້າຍຕໍ່ການບັນລຸເປົ້າໝາຍດັ່ງກ່າວໄດ້.

ມາຮອດປັດຈຸບັນ ການຈັດຕັ້ງປະຕິບັດວຽກ ງານຂອງ ທລຍ ໄດ້ເນັ້ນເຖິງການພັດທະນາ ແລະ ຕອບສະໜອງຄວາມຕ້ອງການໂຄງລ່າງສາທາລະ ນະຂັ້ນຜືນຖານຊືນນະບົດໃນ 4 ຂະ ແໜງການ ຄື: (1) ການພັດທະນາທີ່ຕິດພັນກັບການສຶກສາ ແມ່ນ ໄດ້ຕອບສະໜອງໃນການກໍ່ສ້າງໂຮງຮຽນແຕ່ຂັ້ນ ອະນຸບານເຖິງຂັ້ນມັດທະຍົມ ພ້ອມທັງສະໜອງອຸ ປະກອນການສຶກສາ, ອຸປະກອນກິລາ ແລະ ເພີ່ມໃຈ ເຂົ້າໂຮງຮຽນມີທັງໝົດ 842 ໂຄງການຫຼືເທົ່າກັບ 26% ຂອງໂຄງການທັງໝົດ; (2) ການພັດທະນາທີ່ ຕິດພັນກັບວຽກງານສາທາລະນະສຸກແມ່ນໄດ້ຕອບ ສະໜອງໃນການກໍ່ສ້າງສຸກສາລາ,ນ້ຳລິນ,ນ້ຳບາ ດານ, ອຸປະກອນການແພດ, ຖົງຢາປະຈຳບ້ານ ແລະ ໃຫ້ທຶນຍົກ ລະດັບແພດ... ເປັນຕົ້ນ, ມີທັງໝົດ 18 ໂຄງການ(26%) (3) ການພັດທະນາທີ່ຕິດພັນກັບວຽກງານກະສິກໍາ ແມ່ນຕອບສະໜອງດ້ານການກໍ່ສ້າງ ລະບົບຊົນລະປະທານ, ຝາຍກັນນ້ຳ, ຕະຫຼາດກະສິກໍາຊຸມຊົນ ເຊິ່ງມີຈຳນວນ 162 ໂຄງການ (5%) ແລະ (4) ການພັດທະນາທີ່ຕິດພັນກັບວຽກງານໂຍທາທິການແມ່ນໄດ້ຕອບສະໜອງໃນການກໍ່ສ້າງ ແລະ ສ້ອມແປງ ທາງຊົນນະບົດ(ທາງເຂົ້າບ້ານ) ຂົວຂ້າມນ້ຳ(ຂົວນ້ຳລົ້ນ, ຂົວຮູ່, ຂົວເບຕິງ... ເປັນຕົ້ນ) ກວ່າ 594 ໂຄງການ (19%). ນອກຈາກນັ້ນຍັງໄດ້ຕອບສະໜອງດ້ານການຝຶກອົບຮົມໃຫ້ຄວາມຮູ້ແກ່ຊາວບ້ານ ແລະ ຊຸມຊົນໃນ ຫົວຂັດຕ່າງໆ(ເບິ່ງລາຍລະອຽດໃນຕາຕະລາງຊ້ອນທ້າຍ: 02; 03) ເປັນຕົ້ນແມ່ນເນັ້ນການປູກຈິດສຳນຶກ ແລະ ສົ່ງເສີມການຄຸ້ມຄອງຊັບພະຍາກອນທຳມະຊາດແບບຍືນຍົງ, ສ້າງຄວາມເຂັ້ມແຂງໃຫ້ສະຖາບັນທຸກຂັ້ນ (ຂັ້ນ ແຂວງ, ເມືອງ, ກຸ່ມບ້ານ ແລະ ບ້ານ) ທັງໝົດກວ່າ 763 ໂຄງການ.



(ກ). ຕໍ່ກັບການຕອງສະໜອງ ແລະ ໃຫ້ການຊ່ວຍເຫຼືອຂອງລັດຖະບານໂດຍຜ່ານກອງທຶນ ທລຍ ໃນໄລຍະ ຜ່ານມານັ້ນໄດ້ສົ່ງຜົນເຮັດໃຫ້ສະພາບຄວາມເປັນຢູ່ ແລະ ການດຳລົງຊີວິດຂອງປະຊາຊົນບັນດາເຜົ່າມີການ ປ່ຽນແປງໄປໃນ ທາງທີ່ດີຂຶ້ນເປັນກ້າວໆ, ການກໍ່ສ້າງໂຮງຮຽນໄດ້ສົ່ງຜົນເຮັດໃຫ້ເດັກນ້ອຍໃນ 1,776 ບ້ານ ໄດ້ມີໂອກາດໄດ້ເຂົ້າເຖິງການບໍລິການດ້ານການສຶກສາເຖິງ 83% ,ຫລຸດຜ່ອນອັດຕາການກິກໜັງສືໄດ້ 35% ແລະ ກ້າວໄປສູ່ການລົບລ້າງການກິກໜັງສື, ປະຊາຊົນບັນດາເຜົ່າໃນເຂດຊົນນະບົດໄດ້ເລັ່ງເຫັນຄວາມສຳ

ຄັນຂອງການສຶກສາ ແລະ ສິ່ງເສີມໃຫ້ລູກຫຼານ ເຂົ້າເຈົ້າໄດ້ເຂົ້າໂຮງຮຽນນັບມື້ຫຼາຍຂຶ້ນ; ການພັດທະນາທີ່ຕິດພັນກັບວຽກງານສາທາລະນະສຸກ ເຊັ່ນ ສຸກສາລາ, ໂຮງໝໍ ແລະ ຖົງຢາໄດ້ເຮັດໃຫ້ຊາວບ້ານ ແລະ ຊຸມຊົນຈາກ 1,010 ບ້ານໄດ້ເຂົ້າເຖິງການບໍລິການດ້ານສາທາລະນະສຸກ, ຈຳນວນອັດຕາການຕາຍຂອງແມ່ ແລະ ເດັກ



ເດັກຫລຸດລົງຈາກ 104 (ປີ 1995) ເປັນ 70 (ປີ 2005), ອັດຕາການເກີດພະຍາດຕ່າງໆຫລຸດ ລົງຈາກເມື່ອກ່ອນ 9 % (ໃນປີ 1990) ເປັນ 0.44 % (ໃນປີ 2006) ແລະ ຈຳນວນຜູ້ເຂົ້າຊົມໃຊ້ສຸກສາ ແລະ ໂຮງໝໍໃນເຂດຊົນນະບົດມີແນວໂນ້ມເພີ່ມຂຶ້ນເລື້ອຍໆໂດຍສະເລ່ຍປະມານ 10 ເຖິງ 15%.

(ຂ). ຕໍ່ການຕອບສະໜອງດ້ານການພັດທະນາເສັ້ນທາງຄົມມະນາຄົມ ໄດ້ສົ່ງຜົນເຮັດໃຫ້ການຄົມມະນາໄປມາລະຫວ່າງຊົນນະບົດ - ຕົວເມືອງ, ລະຫວ່າງຕົວເມືອງກັບກຸ່ມບ້ານ ແລະ ກຸ່ມບ້ານກັບບ້ານຕິດຈອດກັນ, ການຈຳລະຈອນຜົນຜະລິດຂອງຊາວພູດອຍ, ການເຂົ້າເຖິງການຕະຫຼາດທີ່ຜູ້ປະກອບການທຸລະກິດກະສິກຳເຂົ້າເຖິງພື້ນທີ່ການຜະລິດ ແລະ ການຄ້າຂາຍສິນຄ້າມີຄວາມສະດວກກວ່າເມື່ອກ່ອນ; ການພັດທະນາທີ່ຕິດພັນກັບວຽກງານກະສິກຳດັ່ງທີ່ໄດ້ກ່າວມາຂ້າງເທິງນັ້ນ ໄດ້ສົ່ງຜົນກະທົບເຮັດໃຫ້ອັດຕາການຖາງຢາເຮັດໂຮງແບບເລື່ອນລອຍຫລຸດລົງ(ຂໍ້ມູນການສຳຫຼວດສະຖິຕິກະສິກຳ ປີ 2010/2011<sup>4</sup> ບໍ່ໄດ້ ລະບຸໄວ້ກ່ຽວກັບຕົວເລກການຕາງປາເຮັດໂຮງ ແລະ ອັດຕາການຫຼຸດລົງ). ຕໍ່ການຕອບສະໜອງດ້ານການຝຶກອົບຮົມໃຫ້ຄວາມຮູ້ໃນວຽກງານພັດທະນາຕ່າງໆ ມີຊາວບ້ານທີ່ ເຂົ້າຮັບການຝຶກອົບຮົມດັ່ງກ່າວໄດ້ນຳເອົາຄວາມຮູ້ໄປຜັນຂະຫຍາຍຈັດຕັ້ງປະຕິບັດ ແລະ ປັບປຸງສິນິແຮງງານ ເຊັ່ນ: ການຕໍ່າຫຼຸກ, ຈັກສານ, ການຜະລິດກະສິກຳ(ປູກຟິດ, ລ້ຽງສັດ ແລະ ປູກຕົ້ນໄມ້ອຸດສາຫະກຳ).

*ບັນດາກິດຈະກຳທີ່ໂຄງການທີ່ ທລຍ ໄດ້ໃຫ້ການສະໜັບສະໜູນຈຶ່ງຖືວ່າສອດຄ່ອງ ແລະ ຖືກກັບເປົ້າໝາຍທີ່ໄດ້ກຳນົດໄວ້ໃນຍຸດທະສາດເພື່ອການເຕີບໂຕ ແລະ ສືບລ້າງຄວາມທຸກຍາກແຫ່ງຊາດທີ່ວ່າ “ ເຮັດໃຫ້ສາມາດເຂົ້າເຖິງຕະຫຼາດ, ພັດທະນາຊັບພະຍາກອນມະນຸດ, ການບໍລິການສັງຄົມ, ການຄຸ້ມຄອງຊັບພະຍາກອນທຳມະຊາດ, ການພັດທະນາຮູບແບບການທຳມາຫາກິນແບບອິນໂຫນ້ນຄົງມາທົດແທນການຖາງຢາເຮັດໂຮງແບບເລື່ອນລອຍ, ...”*

<sup>4</sup> Lao Census of Agriculture 2010/2011. Vientiane May 2012

# ຈ. ການຈັດຕັ້ງປະຕິບັດວຽກງານຂອງ ທລຍ ທີ່ສອດຄ່ອງກັບເປົ້າໝາຍ ສະຫັດສະຫວັດດ້ານການພັດທະນາຂອງອົງການສະຫະປະຊາຊາດ

ຄາດໝາຍສູງຂຶ້ນຂອງອົງການສະຫະປະຊາຊາດຮອດທ້າຍປີ 2015 ແມ່ນຕ້ອງບັນລຸ 8 ເປົ້າໝາຍ<sup>5</sup> ດ້ານການພັດທະນາສະຫັດສະຫວັດຢ່າງໜ້ອຍ 50% . ເຊິ່ງ 8 ເປົ້າໝາຍທີ່ກ່າວມີ (1) ລົບລ້າງຄວາມທຸກຍາກ ແລະ ໄພອິດທິວ; (2) ບັນລຸການສຶກສາຂັ້ນປະຖົມຢ່າງທົ່ວເຖິງກັນ; (3) ສົ່ງເສີມຄວາມສະເໝີພາບຍິງ-ຊາຍ ແລະ ສ້າງຄວາມເຂັ້ມແຂງໃຫ້ແກ່ແມ່ຍິງ;



ຄວາມທຸກຍາກອາດຈະເຮັດໃຫ້ເດັກນ້ອຍທີ່ຕົກເຂົ້າສູ່ວົງຈອນການຄ້າມະນຸດ.



ການສຶກສາຂັ້ນພື້ນຖານຢູ່ເຂດຊົນນະບົດຍັງມີຫຼາຍທີ່ຍິ່ງບໍ່ທັນໄດ້ຮັບການຊ່ວຍເຫຼືອ ແລະ ແກ້ໄຂ

(4) ຫຼຸດຜ່ອນອັດຕາການເສຍຊີວິດຂອງເດັກນ້ອຍ; (5) ປັບປຸງສຸຂະພາບຂອງແມ່, (6) ຕ້ານໂລກເອດສ໌, ໄຂ້ນາລາເລຍ, ວັນນະໂລກແລະ ເຊື້ອພະຍາດ ອື່ນໆ, (7) ຮັບປະກັນຄວາມຍືນຍົງຂອງສະພາບແວດລ້ອມ, ແລະ (8) ສ້າງຄູ່ຮ່ວມງານດ້ານການພັດທະນາໃນຂອບເຂດທົ່ວໂລກ.



ບົນພື້ນຖານຄາດໝາຍສູງຂຶ້ນເຮັດໃຫ້ປະກົດຜົນເປັນຈິງໃນ 8 ເປົ້າໝາຍການຈັດຕັ້ງປະຕິບັດບັນດາໂຄງການທີ່ສະໜັບສະໜູນທຶນໂດຍ ທລຍ ແມ່ນໄດ້ສຸມເສບນດາວຽກງານຕາມຕາມ ເພອບະຕບດ ແຕ່ລະເປົ້າໝາຍຄື: (1). ຕໍ່ບັນຫາການແກ້ໄຂຄວາມທຸກຍາກ ແລະ ໄພອິດທິວ ລັດຖະບານ (ທລຍ) ໄດ້ໃຫ້ຄວາມສໍາຄັນ ແລະ ສ້າງຂະບວນການປູກຈິດສໍານຶກໃຫ້ຊາວບ້ານ ໃນດ້ານແນວຄິດການເພິ່ງພາຕົນເອງ ກຸ້ມຕົນເອງ ແລະ ສ້າງຄວາມເຂັ້ມແຂງໃຫ້ແກ່ຕົນເອງ ເພື່ອແກ້ໄຂຄວາມທຸກຍາກ, ຝຶກອົບຮົມໃຫ້ຄວາມຮູ້ກ່ຽວກັບວຽກງານກະສິກໍາ ແລະ ພັດທະນາທີ່ກະສະດ້ານອາຊີບຕ່າງໆ ກວ່າ 364 ໂຄງການເຊິ່ງມີຜູ້ໄດ້ຮັບຜົນປະໂຫຍດທັງໝົດ 6,005 ຄົນ, ຕອບສະໜອງການກໍ່ສ້າງລະບົບຊົນລະປະທານຂະນາດນ້ອຍ ເພື່ອສະໜອງນໍ້າໃຫ້ປະຊາຊົນບັນດາເຜົ່າທໍາການຜະລິດ-ປູກຝັງ-ລ້ຽງສັດ ເພື່ອລ້ຽງຊີບ ແລະ ສ້າງລາຍຮັບກວ່າ 120 ໂຄງການ ເຊິ່ງປະກອບມີບ້ານໄດ້ຮັບຜົນປະໂຫຍດທັງໝົດ 187 ບ້ານ ໃນ 6 ແຂວງ; (2). ຕໍ່ການຮັບມືດ້ານພັດທະນາການສຶກສາຂັ້ນພື້ນຖານ ແມ່ນໄດ້ກໍ່ສ້າງອາຄານໂຮງຮຽນທັງຂັ້ນປະຖົມ ແລະ ຊັ້ນມັດທະຍົມມີຈໍານວນ 616



<sup>5</sup> ອີງຕາມຂໍ້​ມູນ ຖະ​ແຫຼງ​ການ​ຂອງ​ອົງ​ການ​ສະ​ຫະ​ປະ​ຊາ​ຊາດ (Millennium Declaration 2000-UN)



ແຫ່ງ ແລະ ປະກອບມີບ້ານໄດ້ຮັບຜົນປະໂຫຍດທັງໝົດ 1,776 ບ້ານ (ເບິ່ງລາຍລະອຽດເພີ່ມເຕີມໃນຕາຕະລາງຊ້ອນ ທ້າຍ: 03 ); (3). ເພື່ອຕອບຮັບເປົ້າໝາຍທີ່ສາມຂອງການພັດທະນາ ແຫ່ງສະຫັດສະຫວັດກໍ່ຄືວຽກງານສົ່ງເສີມບົດບາດ ຍິງ-ຊາຍ ແລະ ສ້າງຄວາມເຂັ້ມແຂງໃຫ້ແກ່ແມ່ຍິງນັ້ນ, ທລຍ ໄດ້ດຳເນີນຂະບວນການປູກຈິດສຳນຶກຈັດຝຶກ ອົບຮົມກ່ຽວ ກັບສິດທິແມ່ຍິງ ແລະ ເດັກນ້ອຍ, ການໃຫ້ກຽດ ແລະ ຊ່ວຍເຫຼືອແມ່ຍິງໃນຄອບຄົວ, ຍົກສູງບົດບາດຂອງແມ່ຍິງໃນສັງ ຄົມທຸກວຽກງານໂຄງການໄດ້ເນັ້ນໜັກການມີສ່ວນຮ່ວມຂອງແມ່ຍິງ ແລະ ຜົນປະໂຫຍດທີ່ເຂົາເຈົ້າຈະໄດ້ຮັບ ພ້ອມກັບ ກະຕຸກຊຸກຍູ້ໃຫ້ເຂົາເຈົ້າເຂົ້າຮ່ວມ<sup>6</sup> ໃນວຽກງານວາງແຜນ ແລະ ຕັດສິນບັນຫາເຊັ່ນ: ເຂົ້າຮ່ວມໃນການເປັນຄະນະພັດ ທະນາກຸ່ມບ້ານ, ຂັ້ນບ້ານ ແລະ ຄະນະຄຸ້ມຄອງ-ນຳໃຊ້ໂຄງການຍ່ອຍຕ່າງໆຂັ້ນບ້ານເຊິ່ງຄວາມເອົາສັດສ່ວນເປີເຊັນ 42.31 % ຂອງເພດຊາຍ ແລະ ເຂົ້າໃນຂະບວນການວາງແຜນພັດທະນາຂັ້ນບ້ານ ແລະ ເຂົ້າຮ່ວມກອງປະຊຸມຕ່າງໆ ຂອງໂຄງການເຫັນວ່າຢູ່ໃນສັດສ່ວນທີ່ສູງເຖິງ 61.23 %;

(4). ເພື່ອຫຼຸດຜ່ອນອັດຕາການເສຍຊີວິດ ຂອງເດັກນ້ອຍ,(5) ປັບປຸງສຸຂະພາບຂອງແມ່ (6) ຕ້ານໂລກເອດ, ໄຂ້ນາລາເລຍ ແລະ ເຊື້ອພະຍາດ ອື່ນໆ ແມ່ນໄດ້ມີການກໍ່ສ້າງໂຮງໝໍ ແລະ ສຸກສາ ລາຊຸມຊົນຈຳນວນ 65 ແຫ່ງ, ນ້ຳສະອາດ(ນ້ຳ ລິນ, ນ້ຳບາດານ ແລະ ນ້ຳສ້າງ)ກວ່າ 669 ແຫ່ງ ພ້ອມກັບສະໜອງການຝຶກອົບຮົມປູກຈິດສຳນຶກ ແລະ ປູກລະດົມຂົນຂວາຍໃຫ້ແກ່ປະຊາຊົນບັນ ດາເຜົ່າ ທີ່ຍັງເຊື່ອຖືຮີດຄອງປະເພນີດັ່ງເດີມ ເຂົ້າ ຊົມໃຊ້ເພື່ອເປັນບ່ອນປິ່ນປົວພະຍາດຂັ້ນຜືນຖານ, ສະຖານທີ່ປະສູດລູກເພື່ອຫຼຸດຜ່ອນອັດຕາການຂອງ ແມ່ ແລະ ເດັກ, ນອກຈາກນັ້ນຍັງໄດ້ສ້າງຄູໂດຍ ເລືອກເອົານັກ ໆ ຮຽນຈາກທ້ອງຖິ່ນ, ມີການ ເສີຍແຜ່ວຽກງານສຸຂະສຶກສາ, ວຽກງານ ອະນາໄມ 3 ສະອາດ,ການກິນແບບຖືກຫຼັກໂພຊະ



ການເຂົ້າຊົມໃຊ້ສຸກສາລາໃນຊົນນະບົດ

ນາການ,ການປ້ອງກັນພະຍາດ ຕິດຕໍ່ທາງ ເພດສຳພັນ (ພຕພ) ແລະ ພະ ຍາດອື່ນໆ ກວ່າ 581 ໂຄງການ;



(7). ເພື່ອຮັບມືກັບການແກ້ໄຂບັນຫາຂອງສະພາບແວດລ້ອມ, ທລຍ ໄດ້ດຳເນີນການປູກຈິດສຳນຶກ,ສ້າງຄວາມ ຮັບຮູ້ໃໝ່ ແລະ ສ້າງຂະບວນການຮ່ວມກັບຊຸມຊົນໃນການສ້າງວັງສະຫງວນປາ, ປາສະຫງວນ-ອານຸລັກ, ແບ່ງເຂດຄຸ້ມ ຄອງປາຕົ້ນນ້ຳ,ການນຳໃຊ້ທີ່ດິນຕາມຄວາມຄ້ອຍຊັນ,ການສ້າງລະບຽບບ້ານກ່ຽວກັບການປົກປັກຮັກສາ ແລະ ນຳໃຊ້

<sup>6</sup> ມີສ່ວນຮ່ວມໃນການຄິດ, ວາງແຜນ, ອອກແບບໂຄງການ, ຈັດຕັ້ງປະຕິບັດ ແລະ ຮ່ວມໃນການຄຸ້ມຄອງໂຄງການ

ຊັບພະນາກອນທຳມະຊາດ ໃນເຂດຊຸມຊົນ ຢ່າງແທດ ເໝາະມີຈຳນວນ 59 ໂຄງ ການ 332 ແຫ່ງໃນ 6 ແຂວງ (ເບິ່ງລາຍລະອຽດເພີ່ມເຕີມ ໃນຕາຕະລາງຊ້ອນທ້າຍ 37) ເຊິ່ງພາຍຫລັງທີ່ (ຫລຍ) ໄດ້ ຊຸກຍູ້ສົ່ງເສີມ ໃຫ້ແກ່ແມ່ປະ ຊາຊົນ ກຳນົດເຂດປ່າສະຫງວນ ແລະ ວັງສະຫງວນ ເຫັນວ່າຂະບວນການ ດັ່ງ ກ່າວມີຜົນສຳເລັດເປັນທີ່ໜ້າພໍໃຈ ແລະ ເປັນຂະ ບວນພຶດພື້ນກະຈາຍອອກເປັນວົງກວ້າງ ແລະ ເປັນຄ່າມິຍົມຂອງສັງຄົມໄປໃນຕົວ, ອັນໄດ້ເຮັດໃຫ້ແຫຼ່ງສະໜອງອາ ຫານຈາກທຳມະຊາດເພີ່ມຂຶ້ນຢ່າງເດັ່ນຊັດ ເປັນຕົ້ນແມ່ນປ່າສະຫງວນ ແລະ ວັງສະຫງວນ; (8). ເພື່ອສ້າງຄູ່ຮ່ວມງານ ດ້ານການພັດທະນາໃນຂົງເຂດທົ່ວໂລກ ແມ່ນໄດ້ດຳເນີນການສຶກສາ ແລະ ແລກປ່ຽນບົດຮຽນກ່ຽວກັບການຈັດຕັ້ງປະ ຕິບັດກິດຈະກຳໂຄງການລວມທັງຂອດການຄຸ້ມຄອງ, ຮັບການຊ່ວຍເຫຼືອ ດ້ານທຶນຮອນຈາກອົງການສາກົນ ເຊິ່ງໃນ ໂລຍະຜ່ານມາ ຫລຍ ກໍ່ຄືລັດຖະບານ ກໍ່ໄດ້ຮັບທຶນຈາກທະນາຄານໂລກ ແລະ ອົງການຮ່ວມມືເພື່ອການພັດທະນາຂອງ ປະເທດສະວິດເຊີແລນ( SDC) ແລະ ຈະສືບຕໍ່ປະສານງານ ແລະ ຮ່ວມມືກັບອົງການພາຍ ໃນ ແລະ ສາກົນອື່ນໆ ເພື່ອ ຮ່ວມກັນໃນການວາງແຜນ ແລະ ຂັບເຄື່ອນຂະບວນການ ພັດທະນາຢ່າງເປັນເອກະພາບ



*ບັນດາກິດຈະກຳທີ່ ຫລຍ ໄດ້ໃຫ້ການສະໜັບສະໜູນໃນໂລຍະຜ່ານມາ ຖືໄດ້ວ່າ ສອດຄ່ອງຕາມເປົ້າໝາຍສະ ຫັດສະຫວັດເພື່ອການພັດທະນາຂອງອົງການສະຫະປະຊາຊາດ ແລະ ຖືເປັນສ່ວນໜຶ່ງຂອງເປົ້າໝາຍດັ່ງກ່າວ ເຊິ່ງ ແມ່ນ ຄວາມພະຍາຍາມຂອງລັດຖະບານ ກໍ່ຄື ຫລຍ ໃນການປະຕິບັດຜັນທະຂອງຕົນຕໍ່ພັນທະລວມຂອງສາກົນ.*



ບົດລາຍງານກອງທຶນຫລຸດຜ່ອນຄວາມທຸກຍາກ  
ກັບການມີສ່ວນຮ່ວມ ຂອງຊຸມຊົນໃນການຈັດຕັ້ງ  
ປະຕິບັດນະໂຍບາຍພັດທະນາຊຸມນະບົດ ແລະ ແກ້ໄຂຄວາມທຸກຍາກ ຂອງລັດຖະບານ



ການສ້າງຄວາມເຂັ້ມແຂງໃຫ້ແກ່ອຳນາດການປົກຄອງທ້ອງຖິ່ນ ເປັນສ່ວນໜຶ່ງຂອງຄວາມພະຍາຍາມຂອງລັດຖະບານໃນການ  
ກະຈາຍ ອຳນາດ ແລະ ຄວາມຮັບຜິດຊອບຕາມນະໂຍບາຍແບ່ງຂັ້ນຄຸ້ມຄອງ.

*“ເກນທີ່ສຳຄັນສຳລັບການໃຊ້ຄັດເລືອກຜູ້ນຳຊາວບ້ານ ຄື ເຂົາໄດ້ພິສູດແລ້ວວ່າ ເຂົາເຕັມໃຈຊ່ວຍເຫຼືອຊຸມຊົນໂດຍບໍ່ຫວັງຜົນຕອບ  
ແທນໃດໆ”*

## ສ. ການຈັດຕັ້ງປະຕິບັດນະໂຍບາຍການແບ່ງຂັ້ນຄຸ້ມຄອງ ແລະ ຄວາມຮັບຜິດຊອບລົງສູ່ທ້ອງຖິ່ນ

ຜົນສໍາເລັດຂອງການຈັດຕັ້ງປະຕິບັດນະໂຍບາຍການແບ່ງຄວາມຮັບຜິດຊອບລົງສູ່ທ້ອງຖິ່ນ ຂຶ້ນກັບຄວາມອາດສາມາດ ແລະ ຄວາມເຂັ້ມແຂງຂອງອົງການຈັດຕັ້ງຂັ້ນແຂວງ, ຂັ້ນເມືອງ, ກຸ່ມບ້ານ ແລະ ຂັ້ນບ້ານ. ເຖິງແມ່ນວ່າໂຄງການຖືກຈັດຕັ້ງປະຕິບັດມາເປັນເວລາຫຼາຍປີແລ້ວກໍຕາມ, ດ້ານປະສິບການ ແລະ ຄວາມອາດສາມາດທີ່ມີຈໍາກັດຂອງທຶນງານຂັ້ນແຂວງ ແລະ ເມືອງບໍ່ພຽງແຕ່ຖ່ວງດິງຜົນສໍາເລັດຂອງການຈັດຕັ້ງປະຕິບັດໂຄງການເທົ່ານັ້ນ ແຕ່ຍັງເຮັດໃຫ້ພວກເຂົາບໍ່ສາມາດປະຕິບັດໜ້າທີ່ ແລະ ຄວາມຮັບຜິດຊອບໄດ້ຢ່າງມີປະສິດທິພາບ ແລະ ປະສິດທິຜົນດັ່ງທີ່ມັກຄວນຈະໄດ້ຮັບ, ຊຶ່ງໄດ້ສົ່ງຜົນໃຫ້ມີການປ່ຽນແປງພະນັກງານຢູ່ເລື້ອຍໆ ເຮັດໃຫ້ມີການສ້າງຄວາມເຂັ້ມແຂງບໍ່ສິ້ນສຸດ. ດັ່ງ ນັ້ນທຶນງານໂຄງການທັງຂັ້ນແຂວງ ແລະ ເມືອງຕ້ອງໃຊ້ເວລາຕື່ມອີກໃນການສ້າງຄວາມເຂັ້ມແຂງ ແລະ ການຮຽນຮູ້ເພື່ອຈະສາມາດບັນລຸເປົ້າໝາຍຂອງການຈັດຕັ້ງປະຕິບັດຍຸດທະສາດ ການແບ່ງຄວາມຮັບຜິດຊອບລົງສູ່ທ້ອງຖິ່ນຂອງລັດຖະບານ.

ບັນດາກິດຈະກຳຂອງ ທລຍ ທີ່ໄດ້ຖືກຈັດຕັ້ງປະຕິບັດພາຍໃຕ້ຍຸດທະສາດການແບ່ງຄວາມຮັບຜິດຊອບ ແລະ ຄວາມເປັນເຈົ້າການໜັ້ນລົງສູ່ທ້ອງຖິ່ນຂອງລັດຖະບານຕາມທິດທີ່ໄດ້ກຳນົດໄວ້: ສູນກາງ ແລະ ແຂວງເປັນຫົວໜ່ວຍຍຸດທະສາດ, ເມືອງເປັນຫົວໜ່ວຍແຜນການ-ງົບປະມານ; ກຸ່ມບ້ານ ແລະ ບ້ານເປັນຫົວໜ່ວຍຈັດຕັ້ງປະຕິບັດໄປຄຽງຄູ່ກັນກັບຍຸດທະສາດການພັດທະນາແບບມີສ່ວນຮ່ວມກໍ່ຄືການພັດທະນາທີ່ຂັບເຄື່ອນໂດຍຊຸມຊົນນັ້ນກໍ່ຄື. ເພື່ອຮັບປະກັນຜົນສໍາເລັດຂອງການຈັດຕັ້ງປະຕິບັດໂຄງການ, ທລຍ ໄດ້ສົ່ງເສີມການສ້າງຄວາມເຂັ້ມແຂງໃຫ້ສະຖາບັນການຈັດຕັ້ງທຸກໆຂັ້ນ: ຂັ້ນແຂວງ, ຂັ້ນເມືອງ, ຂັ້ນກຸ່ມບ້ານ ແລະ ຂັ້ນບ້ານ. ອົງການຈັດຕັ້ງຂັ້ນເມືອງ ເປັນຜູ້ນຳໃນການສ້າງ ແລະ ປະສານແຜນໂຄງການປະຈຳປີໃຫ້ມີຄວາມກົມກຽວ ບົນພື້ນຖານການມີສ່ວນຮ່ວມຂອງຊາວບ້ານ ແລະ ພາຍໃຕ້ການຊີ້ນຳຂອງອົງການຈັດຕັ້ງຂັ້ນສູນກາງ, ແຂວງ ແລະ ການຊຸກຍູ້ຊ່ວຍເຫຼືອຂອງໜ່ວຍຄຸ້ມຄອງໂຄງການທັງຂັ້ນແຂວງ ແລະ ເມືອງ. ກິດຈະກຳໂຄງການທັງໝົດຖືກຈັດຕັ້ງປະຕິບັດຢູ່ຂັ້ນບ້ານໂດຍຊາວບ້ານເປັນຜູ້ເລືອກ ແລະ ຕັດສິນໃຈພາຍໃຕ້ການສະໜອງຂໍ້ມູນ ແລະ ແນະນຳດ້ານເຕັກນິກວິຊາການຂອງພະນັກງານ ທລຍ ແລະ ຂະແໜງການທີ່ກ່ຽວຂ້ອງໃນທຸກລະດັບຂັ້ນ.

### ຊ. ການມີສ່ວນຮ່ວມຂອງປະຊາຊົນຜູ້ໄດ້ຮັບຜົນປະໂຫຍດໃນການຈັດຕັ້ງປະຕິບັດກິດຈະກຳຂອງ ທລຍ

ຍ້ອນນຳໃຊ້ຍຸດທະສາດການພັດທະນາທີ່ຂັບເຄື່ອນໂດຍຊຸມຊົນແບບມີສ່ວນຮ່ວມ ຊາວບ້ານຢູ່ເຂດໂຄງການເຂົ້າເຖິງ ແລະ ໃຫ້ການຊ່ວຍເຫຼືອ ໄດ້ມີສ່ວນຮ່ວມຢ່າງກະຕືລືລົ້ນໃນຈັດຕັ້ງປະຕິບັດກິດຈະກຳຂອງໂຄງການຢ່າງຂະຫຍັນຂັ້ນແຂວງ ແລະ ມີປະສິດທິຜົນ. ໃນກໍລະນີຂອງ ທລຍ, ຊາວບ້ານໄດ້ມີສ່ວນຮ່ວມໃນການຮ່ວມຄິດ, ຮ່ວມວາງແຜນ, ຮ່ວມອອກແບບ, ຮ່ວມໃນການຈັດຕັ້ງປະຕິບັດ ແລະ ຄຸ້ມຄອງຂອງໂຄງການຕັ້ງແຕ່ຕອນວາງແຜນຈົນເຖິງຕອນຈັດຕັ້ງປະຕິບັດ ເຊິ່ງໄດ້ສະແດງໃຫ້ເຫັນໃນການຈັດຕັ້ງປະຕິບັດກິດຈະກຳນັ້ນ ຊາວບ້ານໄດ້ປະກອບສ່ວນແຮງງານ ແລະ ວັດຖຸ ທ້ອງຖິ່ນເຂົ້າໃນວຽກງານກໍ່ສ້າງ ເຊັ່ນການກໍ່ສ້າງເສັ້ນທາງ, ຊົນລະປະທານ, ສຸກສາລາ, ນ້ຳສະອາດ, ໂຮງຮຽນ ແລະ ອື່ນໆ... ນອກຈາກນັ້ນ ຊຸມຊົນຍັງມີສ່ວນຮ່ວມ ແລະ ເປັນເຈົ້າການໃນການຄຸ້ມຄອງ ແລະ ນຳໃຊ້ໂຄງການ ຢູ່ໃນກຸ່ມ



ບ້ານ ແລະ ບ້ານຂອງຕົນ ດ້ວຍວິທີການຈັດຕັ້ງຄະນະຮັບຜິດຊອບຄຸ້ມຄອງບົວລະບັດຮັກສາ ແລະ ສ້ອມແປງ ຄົນໃນກໍລະນີສິ່ງທີ່ປຸກສ້າງຫາກຖືກເປຜ.

*ການມີສ່ວນຮ່ວມຂອງຊາວບ້ານບໍ່ພຽງແຕ່ຮັບປະກັນຜົນສໍາເລັດຂອງໂຄງການເທົ່ານັ້ນ ແຕ່ຍັງສ້າງຄວາມເປັນເຈົ້າຂອງ ແລະ ຄວາມກະຕືລືລົ້ນຂອງເຂົາເຈົ້າໃນການຈັດຕັ້ງປະຕິບັດກິດຈະກຳໂຄງການ ມີສ່ວນຮັບຜິດຊອບ ແລະ ເປັນເຈົ້າຂອງໂຄງການ ແລະ ສຸດທ້າຍຈະຊ່ວຍປັບປຸງຊີວິດການເປັນຢູ່ຂອງເຂົາເຈົ້າໃຫ້ນັບມື້ນັບດີຂຶ້ນ ແລະ ຈະສົ່ງຜົນເຮັດໃຫ້ເຂົາເຈົ້າເອົາໃຈໃສ່ບຸກບັນເພິ່ງຕົນເອງ, ກຸ້ມຕົນເອງ ແລະ ສ້າງຄວາມເຂັ້ມແຂງດ້ວຍຕົນເອງ ເພື່ອແກ້ໄຂຄວາມທຸກຍາກ.*



ການປະກອບສ່ວນແຮງງານຂອງຊາວບ້ານເຂົ້າໃນການກໍ່ສ້າງຕະຫຼາດຊຸມຊົນຂອງເຂົາເຈົ້າ ຈະເປັນອີງປະກອບທີ່ສໍາຄັນໃນການປຸກຈິດສໍາເນົາຄວາມຮັບຜິດຊອບ ຄວາມເປັນເຈົ້າການຂອງຊຸມຊົນ ເຊິ່ງເປັນສ່ວນໜຶ່ງຂອງຄວາມພະຍາຍາມຂອງລັດຖະບານ ສປປ ລາວ.

*“ ແຮງຈູງໃຈ ຄວາມເຊື່ອໝັ້ນ ແລະ ຄວາມກະຕືລືລົ້ນທີ່ຈະເຮັດວຽກຮ່ວມກັນເປັນພະລັງຂັບດັນກໍ່ໃຫ້ເກີດການມີສ່ວນຮ່ວມ ”*

## ຍ. ຄວາມຍືນຍົງຈາກການຊ່ວຍເຫຼືອຂອງໂຄງການ

ມັນອາດຈະໄວເກີນໄປທີ່ຈະວິເຄາະຄວາມຍືນຍົງຂອງການຊ່ວຍເຫຼືອໂຄງການໃນເວລານີ້. ຄວາມຍືນຍົງຂອງການຊ່ວຍເຫຼືອໂຄງການຂຶ້ນກັບ (1) ຄວາມເປັນເຈົ້າການຂອງຊາວບ້ານເຂົ້າຮ່ວມໃນບັນດາກິດຈະກຳຂອງ ທລຍ ຕັ້ງແຕ່ຫົວທີ (2) ຄວາມ ອາດສາມາດ ແລະ ຄວາມເຂັ້ມແຂງຂອງອົງການຈັດຕັ້ງຂັ້ນແຂວງ ແລະ ເມືອງທີ່ຈະສືບຕໍ່ໃຫ້ການຊຸກຍູ້ຊ່ວຍເຫຼືອຊາວບ້ານກຸ່ມເບົາໝາຍໃນການດຳເນີນຈັດຕັ້ງປະຕິບັດກິດຈະກຳທີ່ ທລຍ ຕອບສະໜອງໃຫ້, (3) ຄວາມອາດສາມາດ ແລະ ຄວາມເຂັ້ມແຂງຂອງສະຖາບັນຂັ້ນກຸ່ມບ້ານ ແລະ ຂັ້ນບ້ານໃນການ ຄຸ້ມຄອງ-ນຳໃຊ້, ຮັກສາການລົງທຶນຂອງ ທລຍ , ແລະ (4) ງົບປະມານຂອງລັດຖະບານທີ່ມີເຜື່ອສືບຕໍ່ຕິດຕາມຊຸກຍູ້ ແລະ ຊ່ວຍເຫຼືອຊາວບ້ານດ້ານເຕັກນິກທີ່ຈຳເປັນ ພາຍຫຼັງກອງທຶນຫລຸດຜ່ອນຄວາມທຸກຍາກໄດ້ສິ້ນສຸດການຈັດຕັ້ງປະຕິບັດວຽກງານລົງ.

ຍ້ອນຊາວບ້ານມີສ່ວນຮ່ວມຕັ້ງແຕ່ຕອນວາງແຜນກິດຈະກຳຈົນເຖິງການຈັດຕັ້ງປະຕິບັດຕົວຈິງ ຄວາມເປັນເຈົ້າການຂອງເຂົາເຈົ້າຕໍ່ການລົງທຶນຂອງ ທລຍ ເຫັນວ່າມີສູງ ແລະ ນັບມື້ນັບເພີ່ມຂຶ້ນເລື້ອຍໆ. ມາຮອດປະຈຸບັນທຶນງານສູນກາງ, ຂັ້ນແຂວງ ແລະ ເມືອງໄດ້ຖືກຍົກສູງຄວາມອາດສາມາດໃນລະດັບໃດໜຶ່ງແລ້ວ ແຕ່ມັນອາດຍັງບໍ່ທັນພຽງພໍທີ່ຈະຊຸກຍູ້ຄວາມຍືນຍົງຂອງການລົງທຶນຂອງ ທລຍ ແລະ ຄາດວ່າພາຍຫຼັງອາຍຸຂອງກອງທຶນ ພວກເຂົາຈະສາມາດຮັບປະກັນຄວາມຍືນຍົງຂອງການຊ່ວຍເຫຼືອຂອງໂຄງການໄດ້ດີກວ່າເກົ່າ. ການຈັດຕັ້ງຂັ້ນບ້ານກຳລັງຖືກສ້າງຕັ້ງຂຶ້ນ ແລະ ເລີ່ມມີຄວາມເຂັ້ມແຂງ ແຕ່ພວກເຂົາຍັງບໍ່ທັນສາມາດເຄື່ອນໄຫວວຽກງານການພັດທະນາໄດ້ຢ່າງແຂງແຮງ ແລະ ມີປະສິດທິຜົນເທື່ອ, ການຊ່ວຍເຫຼືອດ້ານວິຊາການຈາກທີມງານ ທລຍ ຍັງເປັນສິ່ງຈຳເປັນຫຼາຍສຳລັບເຂົາເຈົ້າ, ເຖິງແນວໃດກໍຕາມພາຍຫຼັງການຈັດຕັ້ງປະຕິບັດວຽກງານຂອງ ທລຍ ສິ້ນສຸດລົງພວກເຂົາຈະມີຄວາມເຂັ້ມແຂງໃນລະດັບທີ່ເຜິ້ງຜິ້ງໃຈ ທີ່ຈະສືບຕໍ່ຄຸ້ມຄອງນຳໃຊ້ ແລະ ຮັກສາການລົງທຶນຂອງ ທລຍ ແຕ່ທັງນີ້ທັງນັ້ນການຕິດຕາມຊຸກຍູ້ເປັນໂລຍະຈາກທຶນງານ ທລຍ ຂັ້ນແຂວງ ແລະ ເມືອງໃນຊ່ວງໄລຍະເລວາໃດໜຶ່ງຍັງເປັນສິ່ງຈຳເປັນທີ່ສຸດ ເພາະຂະບວນການປູກຈິດສຳນຶກ, ການຮຽນຮູ້, ເພີ່ມຄວາມສາມາດຂອງຊຸມຊົນ ແມ່ນຂະບວນການທີ່ຈະຕ້ອງໄດ້ສືບຕໍ່ຢ່າງຕໍ່ເນື່ອງ ແລະ ໃຊ້ເວລາຍາວພິມຄວນ ເພື່ອຂ້າມຜ່ານໂລຍະປູກຈິດສຳນຶກ ກ້າວໄປເຖິງຂະບວນການສ້າງສະຕິຄວາມເປັນເຈົ້າຂອງຊຸມຊົນ. ງົບປະມານຂອງລັດທີ່ມີເຜື່ອສະໜັບສະໜູນການຕິດຕາມ-ຊຸກຍູ້ ແລະ ສືບຕໍ່ໃຫ້ການການຊ່ວຍເຫຼືອດ້ານເຕັກນິກທີ່ຈຳເປັນແກ່ຊາວບ້ານ ຍັງມີບົດບາດສຳຄັນທີ່ສຸດ ເພາະວ່າຖ້າຂາດງົບປະມານໃນການສືບຕໍ່ບົວລະບັດຮັກສາ ຄວາມອາດສາມາດໃນການນຳໃຊ້ສິ່ງທີ່ປຸກສ້າງແລ້ວກໍຈະບໍ່ກຸ້ມຄ່າ ແລະ ນຳໃຊ້ບໍ່ໄດ້ດົນ. ໃນເມື່ອຄວາມອາດສາມາດຂອງລັດໃນການຕອບສະໜອງງົບປະມານມີຈຳກັດມັນເປັນສິ່ງທີ່ຈຳເປັນ ແລະ ສຳຄັນທີ່ສຸດທີ່ຕ້ອງມີການປຶກສາຫາລືເລື້ອຍໆໄວ້ກ່ອນຢ່າງໜ້ອຍ 2 ປີ ກ່ອນ ທລຍ ສິ້ນສຸດລົງ.

ເຖິງຢ່າງໃດກໍຕາມ, ໃນໂລຍະບໍ່ດົນມານີ້<sup>7</sup> (2009) ໄດ້ມີການດຳເນີນການລົງທຶນຕິດຕາມ ແລະ ປະເມີນຄວາມຍືນຍົງຂອງໂຄງການໃນກຸ່ມຕົວຢ່າງຈຳນວນ 70 ໂຄງການຂອງ 4 ຂະແໜງການຄື (1). ດ້ານວຽກງານສຶກສາຄວາມເອົາ 17 ໂຄງການ; (2). ວຽກງານສາທາລະນະສຸກຄວາມເອົາເອົາ 30 ໂຄງການ; (3). ວຽກງານໂຍທາທິການ 18 ໂຄງການ ແລະ (4). ວຽກງານທີ່ຕິດພັນກັບກະສິກຳ (ຊົນລະປະທານ) 5 ໂຄງການ, ກິດຈະກຳດັ່ງກ່າວແມ່ນຖືກສຸ່ມປະເມີນຜົນໃນ 3 ເມືອງ ຂອງ 3 ແຂວງ (ເມືອງຊຽງຄໍ້ ແຂວງຫົວພັນ ແມ່ນມີການປະເມີນຜົນດ້ານວຽກງານກະສິກຳ ແລະ ດ້ານສາທາລະ

<sup>7</sup> ຂໍ້ມູນອ້າງອິງ: ບົດລາຍງານພາກສະໜາມ ການຕິດຕາມຄວາມຍືນຍົງ ແລະ ຜົນໄດ້ຮັບຈາກການຈັດຕັ້ງປະຕິໂຄງການ- ໜ່ວຍງານຕິດຕາມປະເມີນຜົນ



ນະສຸກ ເມືອງວິລະບູລີ ແຂວງສະຫວັນນະເຂດ ແມ່ນດ້ານໂຍທາທິການ ແລະ ເມືອງສຸຂຸນນາ ແມ່ນໄດ້ສຶກສາ). ເຊິ່ງໂຄງການ ເຫຼົ່ານີ້ແມ່ນຖືກຈັດຕັ້ງປະຕິບັດໃນຮອບວຽນ I ແລະ ຮອບວຽນ II (ສົກປີ 2002-2004) ຈາກການວິໄຈຂໍ້ມູນໄດ້ຊື້ໃຫ້ ເຫັນວ່າ ໃນຈຳນວນໂຄງການທັງໝົດທີ່ຖືກສຸ່ມປະເມີນ 68 ໂຄງການ ຫຼື 97 % ແມ່ນຍັງມີການຊົມໃຊ້ ແລະ ມີ 2 ໂຄງການທີ່ບໍ່ໄດ້ສືບຕໍ່ຊົມໃຊ້ (ນ້ຳລົມ) ຍ້ອນສະພາບທາງທຳມະຊາດ ແລະ ການປະເມີນສະພາບໂຄງສ້າງໃນ ເກນສະເລ່ຍ 60% - 95%(ຍັງໃຊ້ງານໄດ້ດີພໍສົມຄວນ) ແມ່ນກວມເອົາ 88.5%, ນອກຈາກນັ້ນມີໄດ້ມີການປະເມີນເຖິງ ຄວາມເພິ່ງພໍໃຈຂອງຊຸມຊົນຕໍ່ກັບການຊ່ວຍເຫຼືອຂອງ ທລຍ ມີສູງເຖິງ 81 % (ລາຍລະອຽດເບິ່ງໃນບົດລາຍງານ ພາກສະໜາມຂອງ ການຕິດຕາມຄວາມຍືນຍົງ ແລະ ການນຳໃຊ້ໂຄງການທີ່ປະ ຊາຊົນໄດ້ຮັບຈາກລັດຖະບານໂດຍຜ່ານກອງທຶນ ທລຍ, ກະ ກຽມໂດຍໝ່ວຍງານຕິດຕາມປະເມີນຜົນ)



ການປູກພືດຜັກສວນຄົວທີ່ໂດຍການໃສ່ຝຸ່ນບົ່ມທຳມະຊາດແທນການໃຊ້ປຸຍເຄມີແມ່ນການສະໜັບສະໜູນການເພິ່ງພາຕົນເອງ. ການເຮັດໃຫ້ຊຸມຊົນ(ຊາວບ້ານ)ບຸກບືນ ສາມາດເພິ່ງພາຕົນເອງ ກຸ້ມຕົນເອງ ແລະ ສ້າງຄວາມເຂັ້ມແຂງດ້ວຍຕົນເອງ ເປັນການແກ້ໄຂ ຄວາມທຸກຍາກຢ່າງມີປະສິດທິຜົນ ແລະ ຍືນຍົງໄດ້.

“ການສອນເລື່ອງດຽວໃຫ້ແກ່ຄົນຮ້ອຍຄົນ ດີກວ່າການສອນໃຫ້ຄົນໆດຽວທັງຮ້ອຍເລື່ອງ”

“ຄວາມສຸກຂອງຄົນຢູ່ທີ່ການມີຊີວິດທີ່ເຕັມ (ສົມບູນ) ບໍ່ແມ່ນມີແຕ່ກະເປົາທີ່ເຕັມ (ດ້ວຍເງິນ)”

#### ດ. ການຂະຫຍາຍຜົນຄວາມພະຍາຍາມຂອງ ທລຍ ພາຍໃຕ້ການຊີ້ນຳຂອງລັດຖະບານ

ໂອກາດທີ່ຜົນງານ ແລະ ໝາກຜົນຂອງການຈັດຕັ້ງປະຕິບັດວຽກງານຂອງ ທລຍ ຈະຢູ່ຢ່າງຖາວອນໄດ້ນັ້ນຄືເຮົາຕ້ອງສືບຕໍ່ເອົາໃຈໃສ່ວຽກງານສົ່ງເສີມການຖ່າຍທອດເຕັກນິກວິຊາການກ່ຽວກັບການບົວລະບັດຮັກສາ ແລະ ຟື້ນຟູສິ່ງທີ່ປຸກສ້າງໄປແລ້ວນັ້ນໃຫ້ຢູ່ໃນສະພາບນຳໃຊ້ໄດ້ຢ່າງຄຸ້ມຄ່າ ແລະ ມີຄວາມຈຳເປັນທີ່ອົງການຈັດຕັ້ງຂອງລັດໃນແຕ່ລະທ້ອງຖິ່ນກໍ່ຄືຫ້ອງການຂະແໜງການທີ່ກ່ຽວຂ້ອງຂັ້ນເມືອງ ຈະຕ້ອງໄດ້ຄຳນຶງເຖິງການເຂົ້າເຖິງຊຸມຊົນສືບຕໍ່ການປຸກລະດົມຂົນຂວາຍປູກຈິດສຳນຶກຄວາມເປັນເຈົ້າໃຫ້ແກ່ຊຸມຊົນ ແລະ ປຸກລະດົມຂົນຂວາຍການປະກອບສ່ວນຂອງປະຊາຊົນໄປຄຽງຄູ່ກັບການໃຫ້ຄວາມຊ່ວຍເຫຼືອໃນບາງດ້ານທີ່ແທດເໝາະໃຫ້ແກ່ຊຸມຊົນ ເພື່ອຕອບສະໜອງຄວາມຮຽກຮ້ອງຕ້ອງການທີ່ຈຳເປັນຂອງຊຸມຊົນ ແນ່ໃສ່ເຮັດໃຫ້ເກີດຄວາມຮັບຮູ້ອັນໃໝ່ໃຫ້ແກ່ຊາວບ້ານ. ການປູກຈິດສຳນຶກ ແລະ ໃຫ້ຄວາມຮູ້ດ້ານເຕັກນິກວິທະຍາການດັ່ງກ່າວໃນແຕ່ລະໂລຍະ ເຊິ່ງເປັນການໃຊ້ເວລາທີ່ນານພິມຄວນ ຈົນກວ່າຊຸມຊົນຈະສາມາດເປັນເຈົ້າຂັບເຄື່ອນພະລັງດ້ວຍຕົນເອງໃນທຸກຊຸມຊົນ. ການເປີດໂອກາດໃຫ້ຊາວບ້ານໄດ້ເຂົ້າມາມີສ່ວນຮ່ວມຢ່າງສ້າງສັນໃນຂະບວນການຈັດຕັ້ງປະຕິບັດວຽກງານຂອງໂຄງການຕະຫຼອດມາ ຈະເປັນການສ້າງເງື່ອນໄຂ ແລະ ກາລະໂອກາດທີ່ເອື້ອອຳນວຍໃຫ້ແກ່ຂະບວນການຮຽນຮູ້ການບໍລິຫານຄຸ້ມຄອງໂຄງການໂດຍຜ່ານກິດຈະກຳຕົວຈິງ ໃຫ້ດຳເນີນໄປໄດ້ດ້ວຍດີຈົນກະທັ່ງສາມາດບໍລິຫານໂຄງການຕ່າງໆ ທີ່ມີຢູ່ໃນຊຸມຊົນຂອງພວກເຂົາໄດ້ດ້ວຍຕົນເອງ.

ເຖິງຢ່າງໃດກໍ່ຕາມ, ພວກເຮົາບໍ່ພຽງແຕ່ໃຫ້ສຳເລັດການກໍ່ສ້າງໂຄງການຂຶ້ນມາ ແລະ ໃຫ້ມີຄວາມຍິນຍົງເທົ່ານັ້ນ ພວກເຮົາຍັງມີຈຸດປະສົງ ( ແລະ ດຳເນີນຕາມຈຸດປະສົງເຫຼົ່ານັ້ນ) ເພື່ອຜັນຂະຫຍາຍຄວາມພະຍາຍາມຂອງລັດຖະບານ ກໍ່ຄື ຈຸດປະສົງ ແລະ ເປົ້າໝາຍຂອງ ທລຍ ໃນການແກ້ໄຂຄວາມທຸກຍາກໃຫ້ກວາມທຸກພື້ນທີ່ເຂດຊົນນະບົດ ຫ່າງໂກ ສອກຫຼີກ ເພື່ອໃຫ້ເກີດມີການພັດທະນາທີ່ເທົ່າທຽມກັນ. **ພວກເຮົາມີຄວາມຈຳເປັນທີ່ຈະຕ້ອງສຸມໃສ່ການແກ້ໄຂສະພາບ ຄວາມທຸກຍາກໃຫ້ຫຼາຍທີ່ສຸດເທົ່າທີ່ຈະເຮັດໄດ້ ເພື່ອປະຕິບັດພັນທະຂອງຕົນເອງຕໍ່ເປົ້າໝາຍສະຫັດສະຫວັດດ້ານການ ພັດທະນາ. ບັນຫາການແກ້ໄຂຄວາມທຸກຍາກ, ການຂາດແຄນອາຫານ, ການຫຼຸດຜ່ອນການເສຍຊີວິດຂອງເດັກ, ຂອງ ແມ່ ແລະ ການຕ້ານພະຍາດຕິດແປດຕ່າງໆ, ການສ້າງບົດບາດຄວາມເທົ່າທຽມສະເໝີພາບຍິງ-ຊາຍ, ການນຳໃຊ້ຊັບພະ ຍາກອນທຳມະຊາດແບບຍືນຍົງລວມທັງການສ້າງຄູ່ຮ່ວມງານດ້ານການພັດທະນາ ລ້ວນແລ້ວແຕ່ເປັນບັນຫາພື້ນເດັ່ນທີ່ ຈະຕ້ອງໄດ້ທຸ້ມເທທຸກກຳແຮງສັງລວມທັງພາຍໃນ ແລະ ພາຍນອກເຂົ້າໃນການຕໍ່ສູ້ເພື່ອໃຫ້ປະກົດຜົນເປັນຈິງໃນອະນາຄົດ.**



### ຕ. ສະຫຼຸບທ້າຍບົດ

ເພື່ອບັນລຸຕາມເປົ້າໝາຍຂອງແນວທາງນະໂຍບາຍຂອງລັດຖະບານ ດັ່ງທີ່ໄດ້ກ່າວມາຂ້າງເທິງນັ້ນ, ການຂັບເຄື່ອນຂະບວນການພັດທະນາຂອງລັດຖະບານໂດຍຜ່ານກອງທຶນຫລຸດຜ່ອນຄວາມທຸກຍາກ (ຫລຍ) ແມ່ນໄດ້ຮັບການສະໜອງຕອບ ແລະ ປະກົດຜົນເປັນຈິງຫຼາຍຂຶ້ນ ແລະ ເປັນທີ່ໜ້າເພິ່ງພໍໃຈຫຼາຍ. ການພັດທະນາວຽກງານຂອງກອງທຶນໃນໄລຍະຜ່ານມາສາມາດເຂົ້າເຖິງປະຊາຊົນບັນດາເຜົ່າໃນເຂດຊົນນະບົດ ຫ່າງໄກສອກຫຼີກເຮັດໃຫ້ປະຊາຊົນເຫຼົ່ານັ້ນໄດ້ຮັບການຊ່ວຍເຫຼືອ ແລະ ແກ້ໄຂຄວາມທຸກຍາກໃນລະດັບໜຶ່ງ ເຊິ່ງມັນໄດ້ຊ່ວຍເຮັດໃຫ້ສະພາບການດຳລົງຊີວິດຂອງປະຊາຊົນໃນເຂດທີ່ ຫລຍ ເຂົ້າເຖິງມີການປ່ຽນແປງ ແລະ ປັບປຸງໄປໃນທາງທີ່ດີຂຶ້ນ.

ບັນດາໂຄງການຍ່ອຍທີ່ມີການກໍ່ສ້າງໄດ້ຖືກນຳໃຊ້, ຄຸ້ມຄອງ ແລະ ໄດ້ຮັບການປົກປັກຮັກສາເປັນຢ່າງດີ ທັງນີ້ກໍ່ຍ້ອນຊາວບ້ານໄດ້ມີສ່ວນຮ່ວມໃນທຸກຂັ້ນຕອນຂອງການຈັດຕັ້ງປະຕິບັດໂຄງການແຕ່ເລີ່ມຕົ້ນ ສົ່ງຜົນເຮັດໃຫ້ເຂົາເຂົ້າມີຄວາມເຂັ້ມແຂງໃນລະດັບທີ່ເພິ່ງພໍໃຈ ແລະ ສາມາດຄຸ້ມຄອງ ແລະ ປົກປັກຮັກສາໄດ້ດ້ວຍຕົນເອງ ຍ້ອນຄວາມເປັນເຈົ້າການ ແລະ ຮູ້ສຳນຶກຮັບຜິດຊອບຕໍ່ຕົນເອງ ເຊິ່ງຈະຮັບປະກັນຄວາມຍືນຍົງຂອງການພັດທະນາ.

“ ເປັນເລື່ອງປົກກະຕິທຳມະດາທີ່ຈະເວົ້າວ່າ ພວກເຮົາເໝືອນບໍ່ໄດ້ລົງມືດຳເນີນການຫຍັງເລີຍຫາກສິ່ງທີ່ເຮົາໄດ້ເຮັດ(ດຳເນີນການຈັດຕັ້ງປະຕິບັດ) ດຳລົງຢູ່ຢ່າງບໍ່ຍືນຍົງ ຫາກທຸກສິ່ງສະລາຍໄປຫລັງຈາກທີ່ໂຄງການປົດໄປແລ້ວ ຫ້າປີ ບໍ່ມີສິ່ງທີ່ເຮົາທຸ້ມເທ(ທັງທຶນຮອນ ແລະ ວັດຖຸ) ເຫລືອຢູ່ ເທົ່າກັບວ່າເຮົາໄດ້ທຳໃນສິ່ງທີ່ເປັນໂຫດຫລາຍກວ່າທີ່ເປັນປະໂຫຍດ ເພາະມັນຈະເປັນເລື່ອງຍາກຍິ່ງຂຶ້ນສຳລັບການເຮັດໃຫ້ຊາວບ້ານມີຄວາມກະຕືລືລົ້ນຕໍ່ວິທະຍາການໃໝ່ໃນອະນາຄົດຫາກຄວາມພະຍາຍາມຄັ້ງທຳອິດຂອງເຂົາກ່ຽວກັບວິທະຍາການມີຄ່າເທົ່າກັບສູນ (0) ”

### ຖ. ຂໍ້ຄິດເຫັນ ແລະ ຂໍ້ສະເໜີແນະ

ຜົນໄດ້ຮັບ ແລະ ຜົນກະທົບຂອງການຈັດຕັ້ງປະຕິບັດວຽກງານຂອງກອງທຶນຫລຸດຜ່ອນຄວາມທຸກຍາກໃນໄລຍະຜ່ານມາ ແມ່ນມີຄວາມຄືບໜ້າໄປໃນທິດທາງທີ່ດີ ແລະ ເປັນຕົ້ນແບບຂອງການພັດທະນາຊົນນະບົດຮອບດ້ານທີ່ຂັບເຄື່ອນໂດຍຊຸມຊົນໃຫ້ອົງການ ແລະ ໂຄງການອື່ນໄດ້ນຳໄປສຶກສາ, ເຖິງຢ່າໃດກໍ່ຕາມ, ເພື່ອປັບປຸງ ແລະ ສືບຕໍ່ເຮັດໃຫ້ການຈັດຕັ້ງປະຕິບັດໂຄງການມີປະສິດທິຜົນຫຼາຍກວ່າເກົ່າ ໃນນາມຜູ້ຮຽນແລະ ວິໄຈ ຂໍສະເໜີບາງຄວາມເຫັນດັ່ງລຸ່ມນີ້


1. ສະເໜີໃຫ້ມີການດຳເນີນການປະເມີນຜົນໄດ້ຮັບ ແລະ ຜົນກະທົບຂອງໂຄງການຄືນ ເພື່ອປະເມີນຄືນກ່ຽວກັບໝາກຜົນ ແລະ ການຊົມໃຊ້ໂຄງການເຫຼົ່ານັ້ນຄືແນວໃດ ມັນຈະສາມາດຮັບປະກັນຄວາມຍືນຍົງຂອງໂຄງການໄດ້ດີຕໍ່ໄປຫຼືບໍ່
2. ຂໍ້ມູນການຕິດຕາມ ແລະ ປະເມີນຜົນຄວນລວມເອົາລາຍລະອຽດຜູ້ໄດ້ຮັບຜົນປະໂຫຍດຂອງແຕ່ລະກິດຈະກຳແຍກເປັນປະເພດຄົວເຮືອນ ລວມທັງການ ປ່ຽນແປງປະເພດຜົນລະເນືອງຂອງບ້ານ, ປະເພດກິດຈະກຳໃນບ້ານ ແລະ ການປ່ຽນແປງວິຖີການດຳລົງຊີວິດຈະໃຫ້ບົດຮຽນທີ່ເປັນປະໂຫຍດສູງສຸດ.
3. ຄະນະຄຸ້ມຄອງ ແລະ ນຳໃຊ້ໂຄງການຍ່ອຍຕ້ອງໃຫ້ມີແນ່ຍິ່ງເຂົ້າເປັນສະມາຊິກຢ່າງນ້ອຍ 50 % ເພື່ອຍົກສູງບົດບາດຂອງແມ່ຍິ່ງເຂົ້າໃນວຽກງານບໍລິຫານໃຫ້ນັບມື້ຫຼາຍຂຶ້ນເລື້ອຍໆ.

4. ຂະບວນການຄັດເລືອກເອົາບຸລິມະສິດໂຄງການຍ່ອຍທັງດ້ານພື້ນຖານໂຄງລ່າງ ແລະ ລາຍການຝຶກອົບຮົມຕ່າງໆ ຕ້ອງໃຫ້ແທດເໝາະກັບສະພາບຄວາມຕ້ອງການ, ຄວາມຈຳເປັນ ແລະ ທ່າອ່ຽງຂອງຕະຫຼາດ, ຜູ້ທຸກຍາກກວ່າໝູ່ຄວນໄດ້ຮັບການຊ່ວຍເຫຼືອ ກ່ອນ ແລະ ເນັ້ນການມີສ່ວນຮ່ວມຂອງຊຸມຊົນໃນທຸກຂັ້ນຕອນ
5. ຂະແໜງການທີ່ກວຽວຂ້ອງທຸກລະດັບຂັ້ນຕ້ອງໄດ້ຊ່ວຍເອົາໃຈໃສ່ວຽກງານປຸກລະດົມຂົນຂວາຍ ປູກຈິດສຳນຶກທີ່ດີ ແລະ ມີຄວາມເປັນເຈົ້າການ ແລະ ເຈົ້າຕົນເອງໃນການ ນຳໃຊ້ ແລະ ຄຸ້ມຄອງໂຄງການຕ່າງໆທີ່ມີຢູ່ໃນກຸ່ມບ້ານ ແລະ ບ້ານຂອງເຂົາເຈົ້າ.

**ເອກະສານອ້າງອີງ.**

1. PRF. Implementation Completion Report (ICR 2003-2011) World Bank 2011.
2. ແຜນຍຸດທະສາດເພື່ອການເຕີບໂຕ ແລະ ລຶບລ້າງຄວາມທຸກຍາກແຫ່ງຊາດ. ຕີພິມໃນເດືອນ ມິຖຸນາ 2004.  
- ກະຊວງແຜນການ ແລະ ການລົງທຶນ. 2005
3. ບົດລາຍງານຜົນການສຳຫຼວດ ສະຖິຕິ ພົນລະເມືອງລາວ (ສສຊ ) 2005.  
- ກະຊວງແຜນການ ແລະ ການລົງທຶນ. 2005
4. ບຸລິມະສິດຂອງອົງການສະຫະປະຊາຊາດ (Millennium Declaration 2000-UN)
5. ບົດລາຍງານພາກສະໜາມ ການຕິດຕາມຄວາມຍືນຍົງ ແລະ ຜົນໄດ້ຮັບຈາກການຈັດຕັ້ງປະຕິໂຄງການ  
- ໜ່ວຍງານຕິດຕາມປະເມີນຜົນ. ທລຍ 2009.
6. Lao Census of Agriculture 2010/2011. Vientiane May 2012  
- Ministry of Agriculture and Forestry. 2012

## ເອກະສານຊ້ອນທ້າຍ



ການແກ້ໄຂຄວາມທຸກຍາກ ແມ່ນໜ້າທີ່ຂອງໝົດທຸກຄົນ

ບຸກບັນ ເຜິ່ງຕົນເອງ, ກຸ້ມຕົນເອງ ແລະ  
ສ້າງຄວາມເຂັ້ມແຂງດ້ວຍຕົນເອງ ເພື່ອແກ້ໄຂຄວາມທຸກຍາກ.

(ແມ່ນຈຸດປະສົງຫຼັກຂອງຂະບວນການພັດທະນາແບບຍືນຍົງ)