

ບົດນຳ

ປຶ້ມຄູ່ມືສະບັບນີ້ ຖືກປະກອບຂຶ້ນເພື່ອເປັນເອກະສານອ້າງອີງໃຫ້ແກ່ແກ່ຊຸມຊົນທີ່ໄດ້ຮັບການສະໜັບສະໜູນ ໂຄງການຍ່ອຍດ້ານພື້ນຖານໂຄງລ່າງຈາກ ທລຍ, ໂດຍສະເພາະແມ່ນໂຄງການຍ່ອຍດ້ານວິສະວະກຳ. ເນື້ອໃນຕ່າງໆໃນ ປຶ້ມຄູ່ມືເຫລົ່ານີ້ສ່ວນໜຶ່ງແມ່ນໄດ້ມາຈາກປະສົບການຕົວຈິງຂອງທີມງານ ທລຍ ທີ່ຈັດຕັ້ງປະຕິບັດ ວຽກງານຮ່ວມກັບ ຊຸມຊົນຢູ່ໃນພື້ນທີ່ເປົ້າໝາຍຂອງໂຄງການ ໄລຍະທີ I (2003-2011), ສ່ວນໜຶ່ງແມ່ນອີງໃສ່ເນື້ອໃນຈາກປຶ້ມຄູ່ມື ເພື່ອການກໍ່ສ້າງພື້ນຖານໂຄງລ່າງຂະໜາດນ້ອຍ (ກອງທຶນຫລຸດຜ່ອນຄວາມທຸກຍາກ) ແລະ ປຶ້ມຫົວອື່ນໆທີ່ກ່ຽວຂ້ອງ.

ປຶ້ມຄູ່ມືເຫລົ່ານີ້ ມີຈຸດປະສົງເພື່ອສະໜອງຄວາມຮູ້ພື້ນຖານດ້ານການ ຕິດຕາມການກໍ່ສ້າງພື້ນຖານໂຄງລ່າງຂະ ໜາດນ້ອຍໃຫ້ແກ່ຊຸມຊົນຢູ່ໃນພື້ນທີ່ເປົ້າໝາຍຂອງ ທລຍ. ເພື່ອໃຫ້ມີຄວາມສະດວກ ປຶ້ມເຫລົ່ານີ້ໄດ້ແບ່ງອອກເປັນ 3 ພາກ ຄື: ພາກທີ I: ພາກທົ່ວໄປ; ພາກທີ II: ພາກເຕັກນິກການກໍ່ສ້າງ ແລະ ພາກທີ III: ພາກການບັນທຶກ ແລະ ການ ລາຍງານ, ພ້ອມນັ້ນກໍ່ຍັງມີເອກະສານຊ້ອນທ້າຍຈຳນວນໜຶ່ງ ທີ່ມີຄວາມສຳຄັນ ແລະ ຈຳເປັນຕໍ່ວຽກງານດັ່ງກ່າວ ຕື່ມ ອີກ. ເຖິງຢ່າງໃດກໍ່ຕາມ ປຶ້ມຄູ່ມືດັ່ງກ່າວນີ້ເປັນສະບັບທຳອິດທີ່ໄດ້ຮັບການຮິບໂຮມ ແລະ ປັບປຸງຂຶ້ນມາ ໂດຍການມີ ສ່ວນຮ່ວມຂອງທີມງານວິສະວະກຳທຸກໆຂັ້ນ ຊຶ່ງມີເປົ້າໝາຍນຳໃຊ້ສະເພາະຂົງເຂດວຽກງານຂອງ ທລຍ ໂດຍສະເພາະ ແມ່ນເນັ້ນໃສ່ຊຸມຊົນຜູ້ໄດ້ຮັບຜົນປະໂຫຍດເປັນຫລັກ, ສະນັ້ນ ຈິ່ງບໍ່ໄດ້ນຳສະເໜີບັນດາເຕັກນິກ, ວິທີການ ແລະ ເຄື່ອງ ມືທີ່ທັນສະໄໝສຳລັບການກໍ່ສ້າງໄວ້ໃນປຶ້ມເຫລົ່ານີ້, ແຕ່ໄດ້ນຳສະເໜີພື້ນຖານການກໍ່ສ້າງແບບປະຖົມປະຖານທີ່ເຄີຍ ນຳໃຊ້ກັນມາ ສົມທົບກັບເຕັກນິກທີ່ຈຳເປັນຈຳນວນໜຶ່ງ ເພື່ອໃຫ້ເໝາະສົມກັບລະດັບຄວາມຮູ້ຂອງຊຸມຊົນເທົ່ານັ້ນ.

ດັ່ງນັ້ນ ໃນພາກປະຕິບັດຕົວຈິງ ຖ້າຫາກມີຂໍ້ຂາດຕົກບົກພ່ອງກ່ຽວກັບເຕັກນິກ ແລະ ວິທີການກໍ່ສ້າງ, ເນື້ອໃນ, ຄຳສັບ ຫລື ຂໍ້ມູນຕ່າງໆ ທີ່ຈຳເປັນ ແລະ ເປັນປະໂຫຍດຕໍ່ຜູ້ຊົມໃຊ້ ທີມງານ ທລຍ ກໍ່ຂໍອະໄພມາໃນທີ່ນີ້ດ້ວຍ ແລະ ພວກເຮົາພ້ອມທີ່ຈະຮັບເອົາຄຳຕຳນິຕິຊົມ, ບົດຮຽນ ແລະ ປະສົບການຈາກບັນດາທ່ານທີ່ມີປະສົບການໃນວຽກງານດັ່ງ ກ່າວນີ້ດ້ວຍຄວາມຈິງໃຈ, ເພື່ອນຳມາປັບປຸງ ແລະ ແກ້ໄຂໃຫ້ສົມບູນຂຶ້ນ, ພ້ອມດຽວກັນພວກເຮົາກໍ່ຫວັງຢ່າງຍິ່ງວ່າ ປຶ້ມ ຄູ່ມືເຫລົ່ານີ້ຄົງເປັນປະໂຫຍດໃຫ້ແກ່ບັນດາທ່ານທີ່ນຳໄປໝູນໃຊ້ເຂົ້າໃນວຽກງານບໍ່ຫລາຍກໍ່ໜ້ອຍ.

ນະຄອນຫລວງວຽງຈັນ, ວັນທີ 24 ມັງກອນ 2014

ຜູ້ອຳນວຍການບໍລິຫານ ທລຍ



ບຸນກວ້າງ ສຸວັນນະພັນ

ສາລະບານ

ພາກທີ I: ພາກທົ່ວໄປ	1
1. ຈຸດປະສົງ:.....	1
2. ໂຄງຮ່າງການຈັດຕັ້ງຂັ້ນບ້ານ ແລະ ກຸ່ມບ້ານ	1
3. ພາລະບົດບາດ, ຫນ້າທີ່ຂອງທີມງານຈັດຕັ້ງປະຕິບັດຂັ້ນກຸ່ມ-ບ້ານ	2
4. ວຽກງານຄຸ້ມຄອງການກໍ່ສ້າງ	2
4.1 ຂໍ້ມູນດ້ານການເງິນ	2
4.2 ງົບປະມານບໍລິຫານ 5%ຂອງຊຸມຊົນ	2
4.3 ງົບປະມານອື່ນໆ:	3
4.4 ຂໍ້ມູນການຈັດຊື້-ຈັດຈ້າງ;.....	3
5. ການປະກອບສ່ວນຂອງຊຸມຊົນ.....	3
ພາກທີ II: ພາກເຕັກນິກການກໍ່ສ້າງ.....	5
1. ແບບແຕ້ມຂອງການກໍ່ສ້າງທາງໂດຍພື້ນຖານປະກອບມີ:.....	5
2. ວັດສະດຸກໍ່ສ້າງ	6
3. ການກວດກາຄຸນນະພາບ ແລະ ການເກັບຮັກສາ	6
4. ອຸປະກອນ, ເຄື່ອງມື, ພາຫະນະສໍາລັບນໍາໃຊ້ໃນການກໍ່ສ້າງ;.....	8
5. ຂໍ້ກຳນົດທາງດ້ານເຕັກນິກການກໍ່ສ້າງ.....	11
6. ການກວດກາ.....	11
6.1 ການກວດກາດ້ານເຕັກນິກ	11
6.2 ກວດກາເງື່ອນໄຂດ້ານສິ່ງແວດລ້ອມ	18
6.3 ການກວດກາດ້ານໄພພິບັດ.....	19
ພາກທີ III: ການບັນທຶກ ແລະ ການມອບຮັບ.....	20
1. ການບັນທຶກພາກສະໜາມ.....	20
2. ການປະກອບເອກະສານຂໍ້ເບີກຈ່າຍແຕ່ລະງວດ.....	20
3. ການກວດກາຢັ້ງຢືນ ແລະ ການມອບຮັບ.	20

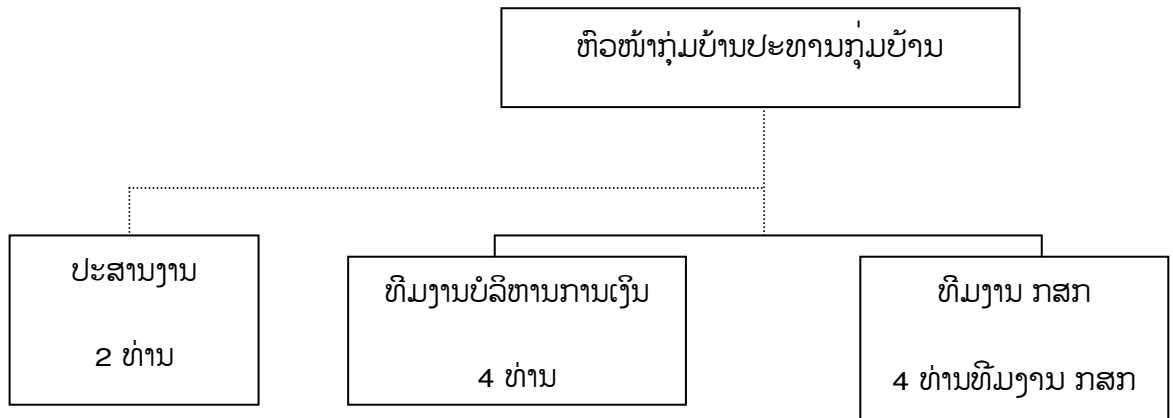
ພາກທີ I: ພາກທົ່ວໄປ

1. ຈຸດປະສົງ:

- ໃຫ້ຊຸມຊົນຮູ້ຈັກຄຸ້ມຄອງໂຄງການໃນໄລຍະກໍ່ສ້າງ
- ຮູ້ຈັກໜ້າທີ່ຮັບຜິດຊອບຂອງທີມງານຕົວເອງ
- ຮູ້ຈັກຕິດຕາມແລະກວດກາໃນໄລຍະກໍ່ສ້າງ
- ຮູ້ຈັກວິທີການກວດກາແລະຂຶ້ນຕອນຂອງເອກະສານ

2. ໂຄງຮ່າງການຈັດຕັ້ງຂັ້ນບ້ານ ແລະ ກຸ່ມບ້ານ

ຂັ້ນກຸ່ມບ້ານ:

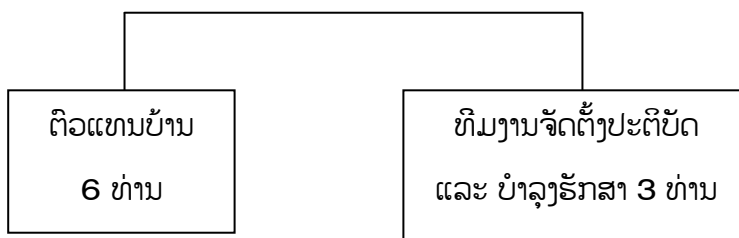


1. ຜູ້ປະສານງານວຽກງານວິຊາການ.
2. ພັດທະນາຊຸມຊົນ (ຍິງ).

1. ຜູ້ປະສານວຽກງານວາງແຜນ ແລະ ຂຶ້ນແຜນງົບປະມານ.
2. ຜູ້ຊ່ວຍວາງແຜນ ແລະ ຂຶ້ນແຜນງົບປະມານ.

1. ດຳເນີນການເປີດກ່ອງຄຳເຫັນ.
2. ຮັບຄຳຄິດຄຳເຫັນຂອງຊາວບ້ານ.
3. ແກ້ໄຂຂໍ້ຂັດແຍ່ງ.

ຂັ້ນບ້ານ:



1. ຜູ້ປະສານງານວຽກງານຈັດຕັ້ງປະຕິບັດ.
2. ຜູ້ຮັບຜິດຊອບດ້ານອຸປະກອນ ແລະ ວັດສະດຸກໍ່ສ້າງ.

3. ພາລະບົດບາດ, ຫນ້າທີ່ຂອງທີມງານຈັດຕັ້ງປະຕິບັດຂັ້ນກຸ່ມ-ບ້ານ

- ເຮັດວຽກກັບທີມງານຈັດຊື້ -ຈັດຈ້າງ.
- ປະສານງານກັບ ຂະແໜງການກ່ຽວຂ້ອງເພື່ອຄຸ້ມຄອງ ແລະ ບົວລະບັດ ປົກປັກຮັກສາໂຄງການ.
- ເຂົ້າຮ່ວມເຝິກອົບຮົມ ການປົກປັກຮັກສາ ແລະ ສ້ອມແປງ.
- ຍິ່ງຢືນການເບີກຈ່າຍງົບປະມານແຕ່ລະຄັ້ງ.
- ລະດົມການປະກອບສ່ວນຂອງຊຸມຊົນ ແລະ ສະໜັບສະໜູນການຈັດຕັ້ງປະຕິບັດ ແລະ ວາງແຜນໂຄງການຍ່ອຍ.
- ໃຫ້ຄວາມສະດວກ ແລະ ປະສານງານໃນການກວດກາທຸກພາກສ່ວນ.
- ຍິ່ງຢືນລາຍງານຄວາມຄືບໜ້າເພື່ອປະກອບການເບີກຈ່າຍແຕ່ລະຄັ້ງ.
- ເຮັດວຽກຮ່ວມກັບຊາວບ້ານເພື່ອແກ້ໄຂຂໍ້ຂັດແຍ່ງ ທີ່ເກີດຂຶ້ນໃນໄລຍະການຈັດຕັ້ງປະຕິບັດ.
- ວາງແຜນຮ່ວມກັບຊຸມຊົນໃນການປະກອບສ່ວນໃຫ້ທັນກັບໄລຍະເວລາການກໍ່ສ້າງ.
- ປະສານງານກັບທຸກອົງການຈັດຕັ້ງເພື່ອຈັດຝຶກອົບຮົມກ່ຽວກັບໂຄງການຍ່ອຍ.
- ຮັບປະກັນໃນບົດສະເໜີໂຄງການຍ່ອຍ ໄດ້ກຳນົດວິທີການຫລຸດຜ່ອນຜົນກະທົບຕໍ່ກັບສະພາບແວດລ້ອມໃນໄລຍະການຈັດຕັ້ງປະຕິບັດ.

4. ວຽກງານຄຸ້ມຄອງການກໍ່ສ້າງ

4.1 ຂໍ້ມູນດ້ານການເງິນ

- ມູນຄ່າຂອງໂຄງການ: _____
- ການເບີກຈ່າຍ:
 - ງວດ I 40%: _____
 - ງວດ II 50%: _____
 - ງວດ III 10%: _____

4.2 ງົບປະມານບໍລິຫານ 5%ຂອງຊຸມຊົນ

4.2.1 ງົບປະມານບໍລິຫານ 3% ສໍາລັບກຸ່ມບ້ານໂຄງການຍ່ອຍປະກອບມີດັ່ງນີ້:

- ອັດຕາກິນ ແລະ ຄ່າເດີນທາງຂອງສໍາລັບຂຶ້ນມາຖອນ ຫລື ໂອນເງິນຝາກທະນາຄານ;
- ອັດຕາກິນ ແລະ ຄ່າເດີນທາງສໍາລັບລົງຕິດຕາມການຈັດຕັ້ງປະຕິບັດໂຄງການຍ່ອຍ;
- ຊື້ເຄື່ອງໃຊ້ຫ້ອງການ ແລະ ອຸປະກອນຮັບໃຊ້ວຽກງານ;
- ຈັດກອງປະຊຸມສະຫລຸບເງິນປະຈໍາງວດ;
- ວຽກງານບໍລິຫານອື່ນໆ.

4.2.2 ງົບປະມານບໍລິຫານ 2% ສໍາລັບບ້ານຈັດຕັ້ງປະຕິບັດໂຄງການຍ່ອຍປະກອບມີດັ່ງນີ້:

- ອັດຕາກິນ ແລະ ຄ່າເດີນທາງຂອງສໍາລັບຂຶ້ນມາຖອນ ຫລື ໂອນເງິນຝາກທະນາຄານ;

- ອັດຕາກິນ ແລະ ຄ່າເດີນທາງສໍາລັບລົງຕິດຕາມການຈັດຕັ້ງປະຕິບັດໂຄງການຍ່ອຍ;
- ຊື່ເຄື່ອງໃຊ້ທ້ອງການ ແລະ ອຸປະກອນຮັບໃຊ້ວຽກງານ;
- ຈັດກອງປະຊຸມສະຫລຸບເງິນປະຈໍາວດ;
- ວຽກງານບໍລິຫານອື່ນໆ.

4.3 ງົບປະມານອື່ນໆ:

- ຄ່າວິໃຈນໍ້າ: _____
- ຄ່າຊ່ຽນກຽວ: _____
- ຄ່ານາຍຊ່າງ: _____
- ວິຊາການຊຸມຊົນ: _____
- ຄ່າປ່າຍໂຄງການຍ່ອຍ: _____
- ຄ່າຝຶກອົບຮົມ O&M: _____
- ຄ່າຝຶກອົບຮົມທີ່ຕິດພັນກັບໂຄງການຍ່ອຍ (ຖ້າມີ): _____
- ອື່ນໆ: _____

4.4 ຂໍ້ມູນການຈັດຊື້-ຈັດຈ້າງ;

- ຊື່ຜູ້ຮັບເໝົາ/ທ້າງຮ້ານ: _____
- ທີ່ຕັ້ງ: _____
- ເບີໂທຕິດຕໍ່: _____
- ວັນທີ່ເລີ່ມລົງມືກໍ່ສ້າງ: _____
- ວັນທີ່ສໍາເລັດການກໍ່ສ້າງ: _____
- ຈໍານວນວັນທີ່ໃຊ້ໃນການກໍ່ສ້າງ: _____
- ວັນທີ່ມອບຮັບຫລັງຈາກສໍາເລັດ (ມອບ-ຮັບຊົ່ວຄາວ): _____
- ວັນທີ່ກວດກາ 100% (ຫລັງຈາກຄໍ້າປະກັນ): _____

ກ. ການຄໍ້າປະກັນ.

- ເລີ່ມວັນທີ່: _____
- ສໍາເລັດວັນທີ່: _____
- ຈໍານວນວັນ: _____

ຂ. ອື່ນໆ...(ຖ້າມີ)

5. ການປະກອບສ່ວນຂອງຊຸມຊົນ

ອີງໃສ່ການຕົກລົງເຫັນດີເປັນເອກະພາບຂອງຊຸມຊົນໃນຊ່ວງດໍາເນີນການສໍາຫລວດໂຄງການຍ່ອຍ
ລາຍະອຽດມີດັ່ງນີ້:

ລ/ດ	ລາຍການ	ຫົວໜ່ວຍ	ຈໍານວນ	ໝາຍເຫດ
1	ແຮງງານ			ຕ້ອງມີໃບຢັ້ງຢືນການປະກອບສ່ວນ ທີ່ເຊັນໂດຍບ້ານທີ່ກ່ຽວຂ້ອງ
2	ວັດສະດຸທ້ອງຖິ່ນ			
3	ງົບປະມານປະກອບສ່ວນ			
4	ອື່ນໆ			

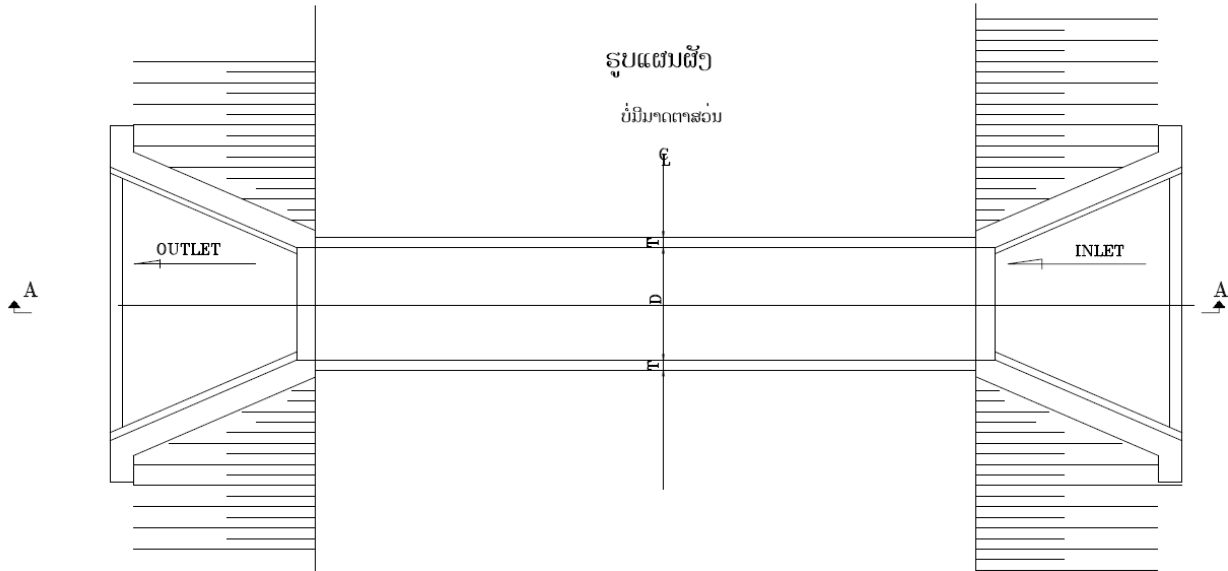


ພາກທີ II: ພາກເຕັກນິກການກໍ່ສ້າງ

1. ແບບແຕ້ມຂອງການກໍ່ສ້າງທາງໂດຍພື້ນຖານປະກອບມີ:

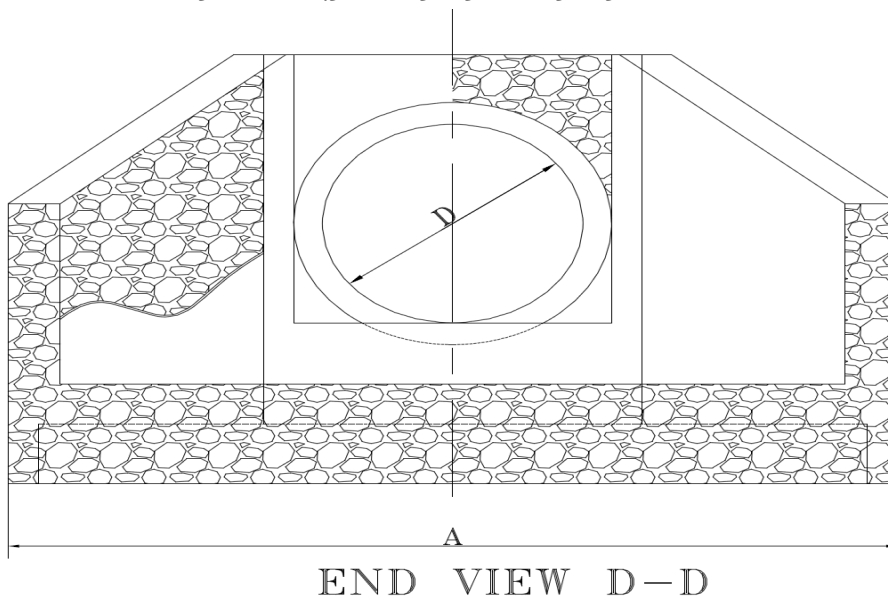
1.1 ແຜນຝັງການກໍ່ສ້າງ

ແຜນຝັງ ຫລື ແຜນພຽງ ປະກອບດ້ວຍ: ຈຸດທີ່ຕັ້ງ, ແລວວາງທໍ່, ທີ່ຕັ້ງຂອງຫ້ວຍໂດຍໃຫ້ເຫັນແລວທາງເຂົ້າ, ທິດນໍ້າໄຫລ, ຄວາມກ້ວາງ ຫລື ເສັ້ນຜ່າສູນກາງທໍ່, ຄວາມຍາວ, ຂະໜາດ ອື່ນໆ



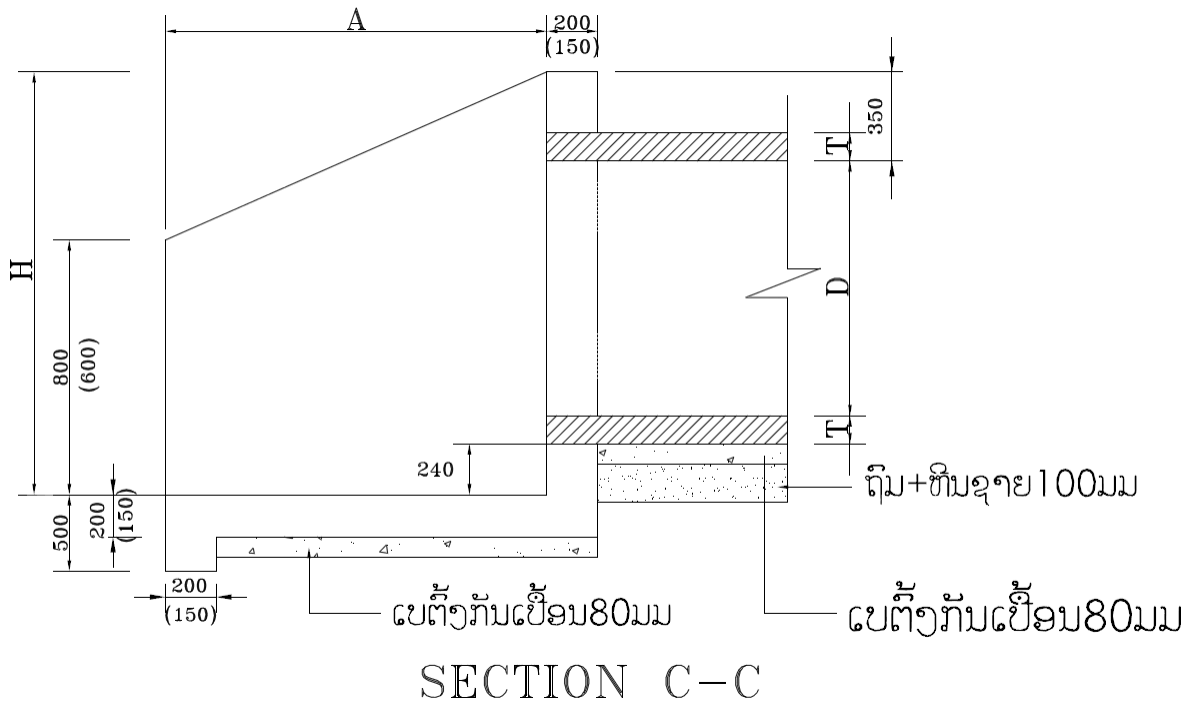
1.2 ຮູບດ້ານ

ສະແດງໃຫ້ເຫັນເຖິງການເບິ່ງທາງດ້ານຂ້າງຂອງທໍ່. ອາດຈະມີດ້ານຫນ້າ, ດ້ານ ຂ້າງຊ້າຍ, ດ້ານຂ້າງຂວາ



1.3 ຮູບຕັດ

ປະກອບມີ ຮູບຕັດຂວາງ ແລະ ຮູບຕັດຍາວ, ຮູບຕັດໃຊ້ເພື່ອສະແດງຂະໜາດ, ຄວາມໜາຂອງທໍ່, ຈຸດ ຂະຫຍາຍ, ຊານນ້ຳເຂົ້າ, ຊານນ້ຳອອກ...ເປັນຕົ້ນ.



2. ວັດສະດຸກໍ່ສ້າງ

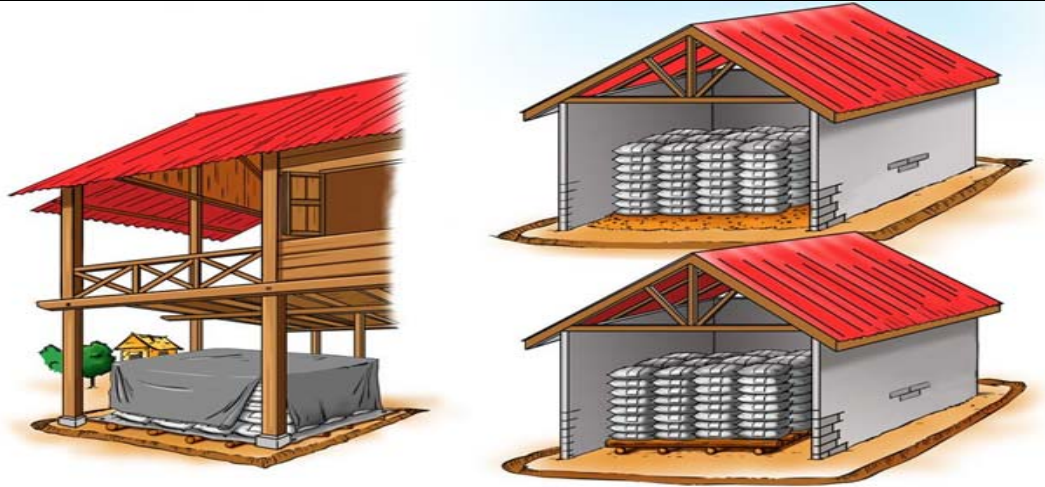
ວັດສະດຸຫຼັກທີ່ໃຊ້ໃນການກໍ່ສ້າງທໍ່ລອດທາງປະກອບມີ: ທໍ່ສຳເລັດຮູບ, ຊີມັງເທໂຄງສ້າງ, ເຫລັກເສັ້ນຂະໜາດຕາມການກຳໜົດຂອງແບບແຕ້ມ, ລວດມັດເຫລັກ, ແຮ່ຂະໜາດເສັ້ນຜ່າກາງບໍ່ເກີນ 2.5 ຊມ, ຊາຍ, ຫີນກໍ່, ນ້ຳສະອາດ, ໄມ້ຕີແບບ ແລະ ຄໍ້າແບບ, ຕະປູ...

3. ການກວດກາຄຸນນະພາບ ແລະ ການເກັບຮັກສາ

ລ/ດ	ລາຍຊື່ວັດສະດຸ	ຮູບພາບ	ວິທີການກວດກາ	ການເກັບມ້ຽນ
1	ຊີມັງ		<ul style="list-style-type: none"> - ກວດປະເພດຊີມັງ ຖືກຕ້ອງຕາມ ການອອກແບບ ຫລື ບໍ່ (ໂດຍອີງໃສ່ມາດຖານເຕັກນິກ). - ກວດຄຸນນະພາບຂອງຊີມັງ. - ກວດເບິ່ງເປົາຊີມັງບໍ່ໃຫ້ຮົ່ວ ຫລື ຂາດ. 	ຢູ່ໃນສາງ ຫລື ບ່ອນຮົ່ມ

2	ເຫລັກເສັ້ນ		<ul style="list-style-type: none"> - ກວດຂະໜາດເຫລັກ(ດ້ວຍການຊຶ່ງນໍ້າຫນັກ ຫລື ອີງໃສ່ເຫລັກມາດຕະຖານຕົວຢ່າງ. - ກວດຄວາມເປັນຫມັ້ງງ. - ກວດກາຄວາມຍາວ. 	ຢູ່ໃນສາງ ຫລື ບ່ອນຮົ່ມ
3	ແຮ່		<ul style="list-style-type: none"> - ກວດຂະໜາດເມັດເສັ້ນຜ່າກາງບໍ່ໃຫ້ເກີນ 2.5 ຊມ. - ກວດຄວາມສະອາດ ເຊັ່ນ: ບໍ່ມີຂີ້ຕົມ, ຮາກໄມ້, ຊາກສັດ, ກ້ອນຫີນໃຫຍ່ ຫລື ນ້ອຍເກີນໄປປົນຢູ່ນໍ້າ. 	ສະຖານທີ່ສະອາດ ແລະ ຮາບພຽງ
4	ຊາຍ		<ul style="list-style-type: none"> - ກວດຂະໜາດເມັດ. - ກວດຄວາມສະອາດ ເຊັ່ນ: ບໍ່ມີຂີ້ຕົມ, ຮາກໄມ້, ຊາກສັດ, ກ້ອນຫີນໃຫຍ່ເກີນໄປ ປົນຢູ່ນໍ້າ. 	ສະຖານທີ່ສະອາດ ແລະ ຮາບພຽງ
5	ຫີນພູ ຫລື ຫີນນໍ້າ		<ul style="list-style-type: none"> - ກວດກາຂະໜາດ. - ກວດກາຄວາມສະອາດ. 	ສະຖານທີ່ສະອາດ ແລະ ຮາບພຽງ
6	ໄມ້ແບບ ແລະ ໄມ້ຄໍ້າແບບ		<ul style="list-style-type: none"> - ຂະໜາດ ແລະ ຄວາມໜາຂອງໄມ້ແບບ. - ຂະໜາດ ແລະ ຄວາມຍາວຂອງໄມ້ຄໍ້າແບບ. - ກວດກາຈໍານວນ. 	ຢູ່ໃນສາງ ຫລື ບ່ອນຮົ່ມ
7	ນໍ້າ		<ul style="list-style-type: none"> - ຕ້ອງແມ່ນນໍ້າສະອາດ. - ນໍ້າບໍ່ຊຸ່ນ, ບໍ່ມີຂີ້ເຫຍື່ອປົນ ຫລື ສານເຄມີຕ່າງໆປົນ. 	ນໍ້າໃຊ້ແຫລ່ງນໍ້າດັ່ງກ່າວ ເລີຍ

8	ດິນ		- ຕ້ອງບໍ່ມີຮາກໄມ້, ຊາກສັດ, ຂີ້ເຫຍື້ອຫລື ຫີນກ້ອນໃຫຍ່ເກີນໄປປົນ.	ບ່ອນສະອາດ ບໍ່ມີວັດສະດຸອື່ນເຈືອປົນ
---	-----	---	---	-----------------------------------



- ຊິມັງຕ້ອງເກັບຮັກສາໄວ້ຢູ່ໃນບ່ອນຮົ່ມ ເຊັ່ນ: ສາງ, ກ້ອງຕະລ່າງເຮືອນ ໂດຍມີຜ້າປັດປົກຢ່າງຄັກແນ່.

4. ອຸປະກອນ, ເຄື່ອງມື, ພາຫະນະສໍາລັບນໍາໃຊ້ໃນການກໍ່ສ້າງ;

ລາຍຊື່ອຸປະກອນ	ຮູບພາບ	ລາຍຊື່ອຸປະກອນ	ຮູບພາບ
ໂມ້ປະສົມເບຕົງ		ໝາກຈິກ	
ຈັກສັ່ນເບຕົງ		ຊວ້ານ	

ຕະໄກຕັດເຫລັກ		ເລື້ອຍຫາງປາ	
ແມັດກໍ້ 5 ແມັດ		ເລື້ອຍຕັດເຫລັກ	
ແມັດກໍ້ 50 ແມັດ		ຄ້ອນຕີ	
ເຫລັກເຂົາຄວາຍ		ຄ້ອນປອນ	
ມືປະທາຍ		ເຫລັກສະແລງ	
ກະແຈດັດເຫລັກ		ສາມລ່ຽມ	

<p>ຄູ່ຜອງວັດສະດຸ</p>		<p>ດິ່ງ</p>	
<p>ເຫລັກສາກ</p>		<p>ເຊືອກ</p>	
<p>ສາຍຢາງນໍ້າ</p>		<p>ນໍ້າທ່ຽງ</p>	
<p>ຄືມມັດເຫລັກ</p>		<p>ຕີນຊ້າງຕໍາດິນ</p>	
<p>ພໍ່າ</p>		<p>ກຽງກໍ່</p>	
<p>ຂວານ</p>		<p>ກະບະໃສ່ປູນ</p>	

<p>ລີ້ຍູ້</p>		<p>ເຄື່ອງວັດແທກການ ຫຍຸ້ງໂຕຂອງເບຕົງ</p>	
---------------	---	--	---

5. ຂໍ້ກຳນົດທາງດ້ານເຕັກນິກກໍ່ສ້າງ

ແມ່ນລາຍລະອຽດກ່ຽວກັບຂໍ້ບັງຄັບທາງດ້ານເຕັກນິກກໍ່ສ້າງ ທີ່ໄດ້ລະບຸໄວ້ໃນເອກະສານປະມຸນ ເພື່ອໃຫ້ຜູ້ເຂົ້າແຂ່ງຂັນປະມຸນ ຫລື ຜູ້ຮັບເຫມົາຊາບ ແລະ ຍອມຮັບ ຫລື ເຂົ້າເຈົ້າສາມາດປ່ຽນແປງໄດ້ ແຕ່ຕ້ອງໃຫ້ຄະນະກຳມະການຍອມຮັບໄດ້. ແຕ່ໃນປຶ້ມຫນ້ານີ້ຈະບໍ່ໄດ້ເອົາເນື້ອໃນຂໍ້ກຳນົດເຕັກນິກເຂົ້າໃສ່ ເນື່ອງຈາກເປັນລາຍລະອຽດໂພດ ແລະ ຍາວ.

6. ການກວດກາ

ການກວດກາ ແມ່ນມີທັງກວດກາດ້ານເຕັກນິກ, ເງື່ອນໄຂສິ່ງແວດລ້ອມ ແລະ ກວດກາໄພພິບັດ



6.1 ການກວດກາດ້ານເຕັກນິກ.

ຕົວຢ່າງແບບຟອມລາຍການກວດກາດ້ານເຕັກນິກ, ທີ່ທີມງານຈັດຕັ້ງປະຕິບັດຂຶ້ນບ້ານ ແລະ ຂັ້ນກຸ່ມບ້ານຕ້ອງໄດ້ນຳໃຊ້ໃນການກວດກາ.

ລາຍການກວດກາ ແລະ ແຜນກວດສອບສໍາລັບ: ການກໍ່ສ້າງທໍ່ລອດທາງ - ການອອກແບບ ແລະ ການຈັດຊື້-ຈັດຈ້າງ				
ສັນຍາເລກທີ: ໂຄງການຍ່ອຍ:	ທີ່ຕັ້ງ:			ເລກກວດສອບ: 1
ໜ້າວຽກ	ຫົວຂໍ້	ອ້າງອີງ	ຮັບຮອງ	ຄໍາແນະນໍາ
1. ການອອກແບບໂຄງ ການຍ່ອຍ	ຟອມມາດຕະຖານພາກ1(ຟອມສໍາຫຼວດທີ8), ພາກ2(ຟອມສໍາຫຼວດທີ5)ຕ້ອງໄດ້ປະກອບໃຫ້ສົມບູນ. ກວດກາໂດຍວິຊາການໃນໜ້າ1 ແລະ 2 ຂອງແບບຟອມມາດຕະຖານ.	ຟອມມາດຕະຖານ		
	ມາດຖານຂໍ້ກຳນົດເຕັກນິກ ແລະ ແບບແຕ້ມຕ່າງໆຕ້ອງໄດ້ຈໍາກາ ແລະ ຮັບຮອງໂດຍກະຊວງທີ່ກ່ຽວຂ້ອງ.			
	ຖ້າແບບແຕ້ມມາດຕະຖານທີ່ຂໍ້ກຳນົດເຕັກນິກມີການປ່ຽນແປງ, ຫຼືສ້າງຂຶ້ນສະເພາະ, ແບບທີ່ຂໍ້ກຳນົດດັ່ງກ່າວຕ້ອງໄດ້ຮັບການຍິ່ງຢືນຈາກຫົວໜ້າພະແນກວິສະວະກໍາ ທລຍ.			
	ແບບແຕ້ມ ແລະ ຂໍ້ກຳນົດດັ່ງເຕັກນິກທີ່ກວດກາໂດຍວິຊາການຂັ້ນແຂວງ, ການກວດແກ້ນັ້ນຕ້ອງໃຫ້ຖືກຕາມມາດຕະຖານຂອງ ທລຍ.	ຄູ່ມືແນະນໍາວິຊາການ		
ຂ້າພະເຈົ້າໄດ້ຕິດຕາມ, ກວດກາບັນດາລາຍການຂ້າງເທິງຕາມມາດຖານເຕັກນິກຂອງ ທລຍ			ຊື່:	
			ລາຍເຊັນ:	
			ວັນທີ:	
2. ການກະກຽມເອກະສານປະມູນ	ວິຊາການເປັນຜູ້ກວດກາເບິ່ງຄວາມຖືກຕ້ອງຂອງເອກະສານປະມູນກ່ອນການປະມູນ, ຖ້າມີການແກ້ໄຂ ແລະ ເພີ່ມເຕີມ, ທັງໝົດທີ່ສ້າງຂຶ້ນໃນໃບບົດສະເໜີໂຄງການຍ່ອຍຈະມີຜົນໃນເອກະສານປະມູນ.			
ຂ້າພະເຈົ້າໄດ້ຕິດຕາມ, ກວດກາບັນດາລາຍການຂ້າງເທິງຕາມມາດຖານເຕັກນິກຂອງ ທລຍ			ຊື່:	
			ລາຍເຊັນ:	
			ວັນທີ:	
3. ການມອບສັນຍາໃຫ້ຜູ້ສະນະການປະມູນ.	ຟອມມາດຕະຖານພາກ 3.2 – 3.5 ປະກອບໂດຍວິຊາການ(ການປະເມີນດ້ານເຕັກນິກຂອງເອກະສານປະມູນ). ໃນຟອມໜ້າ2 ແລະ 3 ກວດໂດຍວິຊາການ.	ຟອມມາດຕະຖານ		

ຂ້າພະເຈົ້າໄດ້ຕິດຕາມ, ກວດກາບັນດາລາຍການຂ້າງເທິງຕາມມາດຖານເຕັກນິກຂອງ ທລຍ	ຊື່: ລາຍເຊັນ: ວັນທີ:
--	------------------------------------

ກວດກາໂດຍ:

ຊື່:

ລາຍເຊັນ:

ວັນທີ:

ລາຍການຕິດຕາມ ແລະ ແຜນການກວດກາສໍາລັບ: ການກໍ່ສ້າງທໍ່ລອດທາງ - ການເຂົ້າຫາສະໜາມ, ແຜນຜັງ ແລະ ວັດສະດຸກໍ່ສ້າງ				
ສັນຍາເລກທີ: - ໂຄງການຍ່ອຍ:	ທີ່ຕັ້ງ:			ເລກກວດສອບ: 2
ໜ້າວຽກ	ຫົວຂໍ້	ອ້າງອີງ	ຮັບຮອງ	ຄໍາແນະນໍາ
4. ການເຂົ້າຫາສະໜາມ	ຜູ້ຮັບເໝົາຈະເຂົ້າຫາສະຖານທີ່ຕັ້ງໂຄງການໄດ້ຕ້ອງໄດ້ຮັບອະນຸຍາດຈາກອໍານາດການປົກຄອງທ້ອງຖິ່ນ.			
	ການກຳນົດບ່ອນເກັບໄວ້ວັດສະດຸກໍ່ສ້າງ ແລະ ທີ່ພັກກຳມະກອນ ຕ້ອງໄດ້ຮັບຄວາມເຫັນດີຈາກອໍານາດການປົກຄອງບ້ານ.			
	ນໍ້າໃຊ້ ແລະ ວິດຖ່າຍຕ້ອງມີໃຫ້ກຳມະກອນ (ເຊັ່ນ: ຈຸດທີ່ຕັ້ງຫ້ອງນໍ້າຊົ່ວຄາວແລະ ການໃຊ້ນໍ້າຂອງກຳມະກອນ ຕ້ອງໄດ້ຕົກລົງກັບບ້ານ)			
ຂ້າພະເຈົ້າໄດ້ຕິດຕາມ, ກວດກາບັນດາລາຍການຂ້າງເທິງຕາມມາດຖານເຕັກນິກຂອງ ທລຍ			ຊື່: ລາຍເຊັນ: ວັນທີ:	
5. ການກວດກາສະໜາມ ແລະ ແຜນຜັງ	ຈຸດທີ່ຕັ້ງຂອງທໍ່ ແລະ ແຜນຜັງຕ້ອງເຫັນດີຈາກວິຊາການ	ຕາມຂໍ້ກຳນົດ		
	ການເຂົ້າທໍ່(ຄວາມສູງຂອງພື້ນທີ່ ແລະ ຕໍາແນ່ນການວາງທໍ່)ຕ້ອງໄດ້ອະນຸມັດຈາກວິຊາການ.	ຕາມຂໍ້ກຳນົດ		
	ຜູ້ຮັບເໝົາຕ້ອງນໍາເຄື່ອງມື ແລະ ອຸປະກອນເຂົ້າສະໜາມຕາມລາຍການຢູ່ໃນສັນຍາ.	ຕາມສັນຍາ		

ຂ້າພະເຈົ້າໄດ້ຕິດຕາມ, ກວດກາບັນດາລາຍການຂ້າງເທິງຕາມມາດຖານເຕັກນິກຂອງ ທລຍ		ຊື່: ລາຍເຊັນ: ວັນທີ:		
6. ວັດສະດຸ	ຊາຍໜາຍຂະໜາດ 1 – 5 ມມ	ຕາມຂໍ້ກຳນົດ		
	ຊາຍແລບບໍ່ດີນດາກເຈືອປົນ	ຕາມຂໍ້ກຳນົດ		
	ຂະໜາດຫີນແມ່ນ້ຳສຳລັບການກໍ່ສ້າງ 1 x 2 ຊມ (< 2.5 ມມ)	ຕາມຂໍ້ກຳນົດ		
	ຊີເມນ (ປອດແລນ ສຳລັບວຽກຄອນກຼີດ)	ຕາມຂໍ້ກຳນົດ		
	ນ້ຳທີ່ໃຊ້ປະສົມຄອນກຼີດ(ຢູ່ໃນຄວາມຮັບຜິດຊອບຂອງຜູ້ຮັບເໝົາ)ຕ້ອງສະອາດ.	ຕາມຂໍ້ກຳນົດ		
	ເຫຼັກ - ເຕັມຂະໜາດ(ອີງຕາມຕົວຢ່າງທີ່ໃຫ້) 6 ມມ = 0.222 ກລ/ມ 10 ມມ = 0.617 ກລ/ມ 12 ມມ = 0.888 ກລ/ມ	ຕາມຂໍ້ກຳນົດ		
ຂ້າພະເຈົ້າໄດ້ຕິດຕາມ, ກວດກາບັນດາລາຍການຂ້າງເທິງຕາມມາດຖານເຕັກນິກຂອງ ທລຍ		ຊື່: ລາຍເຊັນ: ວັນທີ:		

ຮູບພາບຕ້ອງການ: 1. ພາບລວມຂອງສະຖານທີ່

ກວດກາໂດຍ:

ຊື່:

ເຊັນ:

ວັນທີ:

ລາຍການຕິດຕາມ ແລະ ແຜນການກວດກາສຳລັບ: ການກໍ່ສ້າງທໍ່ລອດທາງ - ທໍ່ ແລະ ການຈັກດິນ				
ສັນຍາເລກທີ:	ທີ່ຕັ້ງ:			ເລກກວດສອບ: 1
ໂຄງການຍ່ອຍ:				
ໜ້າວຽກ	ທົວຂີ້	ອ້າງອີງ	ຮັບຮອງ	ຄຳແນະນຳ
7. ທໍ່	ຂະໜາດຂອງທໍ່:	ຕາມແບບແຕ້ມ		

	∅80, T=95 ມມ ∅100, T=110 ມມ ∅120, T=125 ມມ ∅150, T=150 ມມ			
	ທໍ່ຍາວ 1 ມ.	ຕາມແບບແຕ້ມ		
	ຈອດທໍ່ແຕ່ລະໂຕເຂົ້າຫາກັນ	ຕາມແບບແຕ້ມ		
	ທໍ່ທັງໝົດຕ້ອງແຕກ, ຍື່ນ ແລະ ມີຕໍານິ	ຕາມຂໍ້ກຳນົດ		
ຂ້າພະເຈົ້າໄດ້ຕິດຕາມ, ກວດກາບັນດາລາຍການຂ້າງເທິງຕາມມາດຖານເຕັກນິກຂອງ ທລຍ			ຊື່:	
			ລາຍເຊັນ:	
			ວັນທີ:	
8. ການຈັກດິນ	ລະດັບຂອງການວາງທໍ່ຕ້ອງໄດ້ຮັບຄວາມເຫັນດີຂອງວິຊາການ	ຕາມຂໍ້ກຳນົດ		
	ຄວາມເລິກຂອງການຂຸດຕ້ອງໄດ້ຕາມທີ່ຕ້ອງການ	ຕາມຂໍ້ກຳນົດ		
	ເທກັນເປື້ອນດ້ວຍຄອນກຼີດໜາ 10 ຊມ ອັດຕາປະລິມ 1:3:5(ຂະໜາດເສັ້ນຜ່າກາງຕາມຮູບ)	ຕາມແບບແຕ້ມ		
	ຄວາມເນີນຂອງການວາງທໍ່ 0.5 to 1%	ຕາມແບບແຕ້ມ		
	ໝອນຮອງທໍ່ຕາມລວງຍາວຂອງທໍ່	ຕາມແບບແຕ້ມ		
	ຕໍ່ທີ່ເຂົ້າກັນຄວາມໜາປະທາຍ 5 ມມ	ຕາມແບບແຕ້ມ		
ຂ້າພະເຈົ້າໄດ້ຕິດຕາມ, ກວດກາບັນດາລາຍການຂ້າງເທິງຕາມມາດຖານເຕັກນິກຂອງ ທລຍ			ຊື່:	
			ລາຍເຊັນ:	
			ວັນທີ:	

ຮູບພາບຕ້ອງການ 1. ຮູບທໍ່ 2. ການກະກຽມການຈັກດິນ ແລະ ການຈັກດິນ

ກວດກາໂດຍ:

ຊື່:

ເຊັນ:

ວັນທີ:

ລາຍການຕິດຕາມ ແລະ ແຜນການກວດກາສໍາລັບ: ການກໍ່ສ້າງທໍ່ລອດທາງ - ຮາກຖານ ຜາປົກ ແລະ ການຖິ້ມດິນ				
ສັນຍາເລກທີ:		ທີ່ຕັ້ງ:		ເລກກວດສອບ: 1
ໂຄງການຍ່ອຍ:				
ໜ້າວຽກ	ຫົວຂໍ້	ອ້າງອີງ	ຮັບຮອງ	ຄໍາແນະນໍາ
9. ຮາກຖານດ້ານເຂົ້າ ແລະ ອອກ	ລະດັບເສັ້ນຜ່າການ ແລະ ຄວາມຍາວຂອງພື້ນໃນຕາຕະລາງຕາມຮູ້ແຕ້ມ.	ຕາມແບບແຕ້ມ		
	Ø80, L=1300 ມມ			
	Ø100, L=1500 ມມ			
	Ø120, L=1900 ມມ			
	Ø150, L=2500 ມມ			
	ຄວາມໜາ 150 ມມ (200ມມ ສໍາລັບ Ø150)	ຕາມແບບແຕ້ມ		
	ເຫຼັກເສັ້ມຂະໜາດ 12 ມມ, ມັດຫ່າງກັນ 100 x 200 ມມ.	ຕາມແບບແຕ້ມ		
	ຝາປົກໜາເລິກ 500ມມ ໜາ 150 ມມ	ຕາມແບບແຕ້ມ		
	ສ່ວນປະສົມຄອນກຼີດ 1:2:4	ຕາມຂໍ້ກຳນົດ		
ຂ້າພະເຈົ້າໄດ້ຕິດຕາມ, ກວດກາບັນດາລາຍການຂ້າງເທິງຕາມມາດຖານເຕັກນິກຂອງ ທລຍ			ຊື່:	
			ລາຍເຊັນ:	
			ວັນທີ:	
10. ຝາປົກ ແລະ ຝາຫົວທໍ່	ລະດັບເສັ້ນຜ່າການ ແລະ ຄວາມຍາວຂອງຝາໃນຕາຕະລາງຕາມຮູ້ແຕ້ມ.	ຕາມແບບແຕ້ມ		
	Ø80, L=1500ມມ			
	Ø100, L=1730 ມມ			
	Ø120, L=2190 ມມ			
	Ø150, L=2900 ມມ			
	ຄວາມໜາ 150 ມມ (200ມມ ສໍາລັບ Ø150)	ຕາມແບບແຕ້ມ		
	ການເສັ້ມເຫຼັກທາງຕັ້ງເຫຼັກ 12 ມມ ຫ່າງ 10ຊມ	ຕາມແບບແຕ້ມ		

	ເຜັກເສີມທາງຮາບ ເຜັກ12ມມ ສານແຕ່ຈຸດເຄິ່ງການຫາ ຝາຫົວທີ່ດ້ານເທິງຕາມຮູບແຕ້ມ	ຕາມແບບແຕ້ມ		
	ສ່ວນປະສົມຄອນກຼີດ 1:2:4	ຕາມຂໍ້ກຳນົດ		
ຂ້າພະເຈົ້າໄດ້ຕິດຕາມ, ກວດກາບັນດາລາຍການຂ້າງເທິງຕາມມາດຖານເຕັກນິກຂອງ ທລຍ			ຊື່:	
			ລາຍເຊັນ:	
			ວັນທີ:	
11. ການຖິ້ມດິນ	ຄວາມໜາລວມຂອງດິນຖິ້ມທີ່ຕໍ່າສຸດບໍ່ໃຫ້ຫຼຸດ 60 ຊມ	ຕາມແບບແຕ້ມ		
	ຄວາມໜາຂອງດິນອັດແໜ້ນແຕ່ລະຊັ້ນບໍ່ໃຫ້ກາຍ10ຊມ	ຕາມແບບແຕ້ມ		
	ເຄື່ອງຕໍ່າດິນໃຊ້ແຮງງານຄົນ ຫຼື ເຄື່ອງຈັກ	ຕາມແບບແຕ້ມ		
	ຕໍ່າດິນໃນບໍລິເວນທີ່ວາງທີ່ໃຫ້ແໜ້ນ ແລະ ໃຫ້ພຽງ ກັບໜ້າທາງປົກກະຕິ	ຕາມແບບແຕ້ມ		
ຂ້າພະເຈົ້າໄດ້ຕິດຕາມ, ກວດກາບັນດາລາຍການຂ້າງເທິງຕາມມາດຖານເຕັກນິກຂອງ ທລຍ			ຊື່:	
			ລາຍເຊັນ:	
			ວັນທີ:	

ຮູບພາບຕ້ອງການ 1. ການໃສ່ເຜັກ ແລະ ມັດເຜັກຮາກຖານ, 2. ເຜັກຝາປົກ, 3. ເຄື່ອງຕໍ່າດິນ(ເຄື່ອງອັດແໜ້ນ)

ກວດກາໂດຍ:

ຊື່:

ເຊັນ:

ວັນທີ:

ລາຍການກວດກາ ແລະ ແຜນກວດສອບສໍາລັບ: ການກໍ່ສ້າງທໍ່ລອດທາງ - ການເກັບລາຍລະອຽດ ແລະ ການມອບຮັບ ແລະ ການບໍາລຸງຮັກສາ				
ສັນຍາເລກທີ:	ທີ່ຕັ້ງ:	ເລກກວດສອບ: 1		
ໂຄງການຍ່ອຍ:				
ໜ້າວຽກ	ຫົວຂໍ້	ອ້າງອີງ	ຮັບຮອງ	ຄໍາແນະນໍາ
12. ການເກັບວຽກລະອຽດ ກ່ອນການມອບຮັບ	ອານາໄມ້ເສດວັດສະດຸທັງໝົດທີ່ນໍາເຂົ້າມາກໍ່ສ້າງໃນພື້ນທີ່	ຕາມຂໍ້ກຳນົດ		
	ເຄື່ອງມື ແລະ ອຸປະກອນທັງໝົດຕ້ອງໄດ້ຂົນອອກຈາກພື້ນທີ່ ທີ່ ກ່ອນການມອບຮັບ	ຕາມຂໍ້ກຳນົດ		

	ສ້າງບົດບັນທຶກຈຸດຕໍາລາຍໃຫ້ແກ່ທີມງານຈັດຕັ້ງປະຕິບັດບ້ານ ແລະ ຜູ້ຮັບເໝົາ	ຕາມຂໍ້ກຳນົດ		
ຂ້າພະເຈົ້າໄດ້ຕິດຕາມ, ກວດກາບັນດາລາຍການຂ້າງເທິງຕາມມາດຖານເຕັກນິກຂອງ ທລຍ			ຊື່:	
			ລາຍເຊັນ:	
			ວັນທີ:	
13ການມອບຮັບ	ຈຸດຕໍາລາຍທັງໝົດທີ່ໄດ້ໃຫ້ຜູ້ຮັບເໝົາແກ່ຄົນ ຕ້ອງສຳເລັດກ່ອນການມອບຮັບ	ຕາມຂໍ້ກຳນົດ		
	ບັນດາຂໍ້ຕົກລົງວ່າກຳລັງສຳເລັດ ແລະ ເພີ່ມເຕີມອື່ນໆຂຽນເປັນບົດບັນທຶກລະຫວ່າງທີມຈັດຕັ້ງປະຕິບັດບ້ານ ກັບ ບໍລິສັດ			
	ທີມງານຈັດຕັ້ງປະຕິບັດຂຶ້ນບ້ານເຊັ່ນຍັງຍືນຜົນສຳເລັດຂອງວຽກໃຫ້ຜູ້ຮັບເໝົາ			
ຂ້າພະເຈົ້າໄດ້ຕິດຕາມ, ກວດກາບັນດາລາຍການຂ້າງເທິງຕາມມາດຖານເຕັກນິກຂອງ ທລຍ			ຊື່:	
			ລາຍເຊັນ:	
			ວັນທີ:	
14. ການບຳລຸງຮັກສາ	ວິຊາການປະກອບຄູ່ມືບຳລຸງຮັກສາ ໃຫ້ກັບທີມງານບ້ານ			
ຂ້າພະເຈົ້າໄດ້ຕິດຕາມ, ກວດກາບັນດາລາຍການຂ້າງເທິງຕາມມາດຖານເຕັກນິກຂອງ ທລຍ			ຊື່:	
			ລາຍເຊັນ:	
			ວັນທີ:	

ຮູບພາບຕ້ອງການ 1. ເອົາພາບລວມວຽກວາງທໍ່ທີ່ສຳເລັດ

ກວດກາໂດຍ:

ຊື່:

ເຊັນ:

ວັນທີ:

6.2 ກວດກາເງື່ອນໄຂດ້ານສິ່ງແວດລ້ອມ

ຕ້ອງເກັບມ້ຽນສິ່ງເສດເຫຼືອຂອງການກໍ່ສ້າງອອກຈາກຂອບເຂດການກໍ່ສ້າງເພື່ອບໍ່ໃຫ້ເກີດຜົນກະທົບທາງດ້ານສິ່ງແວດລ້ອມ ແລະ ມົນລະພິດ. ເງື່ອນໄຂສະພາບແວດລ້ອມນີ້ວິຊາການ ທລຍ ຈະມີແບບຟອມປະເມີນຕອນຂຽນບົດສະເໜີໂຄງການຢ່ອຍແລ້ວ.

6.3 ການກວດກາດ້ານໄພພິບັດ.

ມີແບບຟອມມາດຕະຖານໃຊ້ໃນກວດກາໂດຍແມ່ນວິຊາການ ທລຍ ເປັນຜູ້ປະເມີນບັນຫາດັ່ງກ່າວ ເພື່ອຮັບປະກັນໂຄງສ້າງໃຫ້ສາມາດທົນທານຢູ່ໄດ້ເມື່ອມີໄພພິບັດເກີດຂຶ້ນ.

ພາກທີ III: ການບັນທຶກ ແລະ ການມອບຮັບ

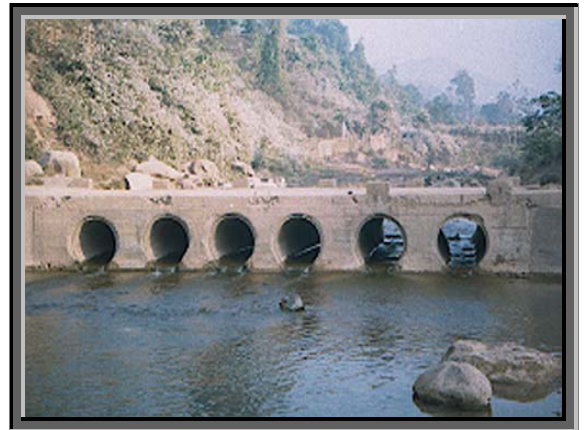
1. ການບັນທຶກພາກສະໜາມ

ຄຽງຄູ່ກັບລາຍການກວດກາຫນ້າວຽກນັ້ນ, ຢູ່ສະໜາມກໍ່ສ້າງຕ້ອງມີປຶ້ມບັນທຶກພາກສະໜາມ ເພື່ອບັນທຶກການເຄື່ອນໄຫວຂອງໂຄງການ, ລວມທັງບັນທຶກບັນຫາທີ່ເກີດຂຶ້ນໃນແຕ່ລະໄລຍະ ພ້ອມທັງວິ ທີ່ແກ້ໄຂ ແລະ ປຶ້ມບັນທຶກດັ່ງກ່າວກໍ່ຈະໄດ້ສໍາເນົາແບບກັບເອກະສານຂໍ້ເບີກຈ່າຍອີກດ້ວຍ ເພື່ອໃຊ້ແທນການລາຍງານ.

2. ການປະກອບເອກະສານຂໍ້ເບີກຈ່າຍແຕ່ລະງວດ

2.1 ເອກະສານປະກອບ

- ຮູບຖ່າຍຕົວຈິງ.
- ບົດບັນທຶກຕ່າງໆ.
- ໃບກວດກາພາກສະໜາມ.
- ບົດບັນທຶກກອງປະຊຸມ.
- ສໍາເນົາ ຫລື ຖ່າຍຮູບປຶ້ມບັນທຶກພາກສະໜາມ(ເອົາສະເພາະຫນ້າທີ່ມີການບັນທຶກ)



3. ການກວດກາຢັ້ງຢືນ ແລະ ການມອບຮັບ.

ພາຍຫລັງສໍາເລັດວຽກກໍ່ສ້າງ-ສ້ອມແປງ 100% ແລະ ຜ່ານການກວດກາຈາກຄະນະກຳມະການຂັ້ນບ້ານ-ກຸ່ມບ້ານ, ທລຍ, ຫ້ອງການທີ່ກ່ຽວຂ້ອງທຶມງານຂັ້ນບ້ານ-ກຸ່ມບ້ານຕ້ອງໄດ້ເຮັດ :

1. ໃບຢັ້ງຢືນ ການສໍາເລັດຫນ້າວຽກໂດຍອີງໃສ່ສັນຍາການກໍ່ສ້າງໃຫ້ແກ່ຜູ້ຮັບເຫມົາ.
2. ຫລັງຈາກອອກໃບຢັ້ງຢືນສໍາເລັດການກໍ່ສ້າງຖືວ່າໂຄງດັ່ງກ່າວເປັນການມອບໃຫ້ຊຸມຊົນຄຸ້ມຄອງ-ນໍາໃຊ້ ແລະ ປົກປັກຮັກສາຕໍ່ໄປ ແລະ ຜູ້ຮັບເຫມົາຈະຕ້ອງໄດ້ຄໍ້າປະກັນໂຄງການ ໃນ ໄລຍະເວລາ 1 ປີ ນັບແຕ່ວັນທີ່ອອກໃບຢັ້ງຢືນສໍາເລັດຫນ້າວຽກ.