

ບົດນຳ

ປຶ້ມຄູ່ມືສະບັບນີ້ ຖືກປະກອບຂຶ້ນເພື່ອເປັນເອກະສານອ້າງອີງໃຫ້ແກ່ແກ່ຊຸມຊົນທີ່ໄດ້ຮັບການສະໜັບສະໜູນ ໂຄງການຍ່ອຍດ້ານພື້ນຖານໂຄງລ່າງຈາກ ທລຍ, ໂດຍສະເພາະແມ່ນໂຄງການຍ່ອຍດ້ານວິສະວະກຳ. ເນື້ອໃນຕ່າງໆໃນ ປຶ້ມຄູ່ມືເຫລົ່ານີ້ສ່ວນໜຶ່ງແມ່ນໄດ້ມາຈາກປະສົບການຕົວຈິງຂອງທີມງານ ທລຍ ທີ່ຈັດຕັ້ງປະຕິບັດ ວຽກງານຮ່ວມກັບ ຊຸມຊົນຢູ່ໃນພື້ນທີ່ເປົ້າໝາຍຂອງໂຄງການ ໄລຍະທີ I (2003-2011), ສ່ວນໜຶ່ງແມ່ນອີງໃສ່ເນື້ອໃນຈາກປຶ້ມຄູ່ມື ເພື່ອການກໍ່ສ້າງພື້ນຖານໂຄງລ່າງຂະໜາດນ້ອຍ (ກອງທຶນຫລຸດຜ່ອນຄວາມທຸກຍາກ) ແລະ ປຶ້ມຫົວອື່ນໆທີ່ກ່ຽວຂ້ອງ.

ປຶ້ມຄູ່ມືເຫລົ່ານີ້ ມີຈຸດປະສົງເພື່ອສະໜອງຄວາມຮູ້ພື້ນຖານດ້ານການ ຕິດຕາມການກໍ່ສ້າງພື້ນຖານໂຄງລ່າງຂະ ໜາດນ້ອຍໃຫ້ແກ່ຊຸມຊົນຢູ່ໃນພື້ນທີ່ເປົ້າໝາຍຂອງ ທລຍ. ເພື່ອໃຫ້ມີຄວາມສະດວກ ປຶ້ມເຫລົ່ານີ້ໄດ້ແບ່ງອອກເປັນ 3 ພາກ ຄື: ພາກທີ I: ພາກທົ່ວໄປ; ພາກທີ II: ພາກເຕັກນິກການກໍ່ສ້າງ ແລະ ພາກທີ III: ພາກການບັນທຶກ ແລະ ການ ລາຍງານ, ພ້ອມນັ້ນກໍ່ຍັງມີເອກະສານຊ້ອນທ້າຍຈຳນວນໜຶ່ງ ທີ່ມີຄວາມສຳຄັນ ແລະ ຈຳເປັນຕໍ່ວຽກງານດັ່ງກ່າວ ຕື່ມ ອີກ. ເຖິງຢ່າງໃດກໍ່ຕາມ ປຶ້ມຄູ່ມືດັ່ງກ່າວນີ້ເປັນສະບັບທຳອິດທີ່ໄດ້ຮັບການຮິບໂຮມ ແລະ ປັບປຸງຂຶ້ນມາ ໂດຍການມີ ສ່ວນຮ່ວມຂອງທີມງານວິສະວະກຳທຸກໆຂັ້ນ ຊຶ່ງມີເປົ້າໝາຍນຳໃຊ້ສະເພາະຂົງເຂດວຽກງານຂອງ ທລຍ ໂດຍສະເພາະ ແມ່ນເນັ້ນໃສ່ຊຸມຊົນຜູ້ໄດ້ຮັບຜົນປະໂຫຍດເປັນຫລັກ, ສະນັ້ນ ຈຶ່ງບໍ່ໄດ້ນຳສະເໜີບັນດາເຕັກນິກ, ວິທີການ ແລະ ເຄື່ອງ ມືທີ່ທັນສະໄໝສຳລັບການກໍ່ສ້າງໄວ້ໃນປຶ້ມເຫລົ່ານີ້, ແຕ່ໄດ້ນຳສະເໜີພື້ນຖານການກໍ່ສ້າງແບບປະຖົມປະຖານທີ່ເຄີຍ ນຳໃຊ້ກັນມາ ສົມທົບກັບເຕັກນິກທີ່ຈຳເປັນຈຳນວນໜຶ່ງ ເພື່ອໃຫ້ເໝາະສົມກັບລະດັບຄວາມຮູ້ຂອງຊຸມຊົນເທົ່ານັ້ນ.

ດັ່ງນັ້ນ ໃນພາກປະຕິບັດຕົວຈິງ ຖ້າຫາກມີຂໍ້ຂາດຕົກບົກພ່ອງກ່ຽວກັບເຕັກນິກ ແລະ ວິທີການກໍ່ສ້າງ, ເນື້ອໃນ, ຄຳສັບ ຫລື ຂໍ້ມູນຕ່າງໆ ທີ່ຈຳເປັນ ແລະ ເປັນປະໂຫຍດຕໍ່ຜູ້ຊົມໃຊ້ ທີມງານ ທລຍ ກໍ່ຂໍອະໄພມາໃນທີ່ນີ້ດ້ວຍ ແລະ ພວກເຮົາພ້ອມທີ່ຈະຮັບເອົາຄຳຕຳນິຕິຊົມ, ບົດຮຽນ ແລະ ປະສົບການຈາກບັນດາທ່ານທີ່ມີປະສົບການໃນວຽກງານດັ່ງ ກ່າວນີ້ດ້ວຍຄວາມຈິງໃຈ, ເພື່ອນຳມາປັບປຸງ ແລະ ແກ້ໄຂໃຫ້ສົມບູນຂຶ້ນ, ພ້ອມດຽວກັນພວກເຮົາກໍ່ຫວັງຢ່າງຍິ່ງວ່າ ປຶ້ມ ຄູ່ມືເຫລົ່ານີ້ຄົງເປັນປະໂຫຍດໃຫ້ແກ່ບັນດາທ່ານທີ່ນຳໄປໝູນໃຊ້ເຂົ້າໃນວຽກງານບໍ່ຫລາຍກໍ່ໜ້ອຍ.

ນະຄອນຫລວງວຽງຈັນ, ວັນທີ 24 ມັງກອນ 2014

ຜູ້ອຳນວຍການບໍລິຫານ ທລຍ



ບຸນກວ້າງ ສຸວັນນະພັນ

ສາລະບານ

ພາກທີ I: ພາກທົ່ວໄປ.....	1
1. ຈຸດປະສົງ:.....	1
2. ໂຄງຮ່າງການຈັດຕັ້ງຂັ້ນບ້ານ ແລະ ກຸ່ມບ້ານ.....	1
3. ພາລະບົດບາດ, ຫນ້າທີ່ຂອງທີມງານຈັດຕັ້ງປະຕິບັດຂັ້ນກຸ່ມ-ບ້ານ.....	2
4. ວຽກງານຄຸ້ມຄອງການກໍ່ສ້າງ.....	2
4.1 ຂໍ້ມູນດ້ານການເງິນ.....	2
4.2 ງົບປະມານບໍລິຫານ 5%ຂອງຊຸມຊົນ.....	2
4.3 ງົບປະມານອື່ນໆ:.....	3
4.4 ຂໍ້ມູນການຈັດຊື້-ຈັດຈ້າງ;.....	3
5. ການປະກອບສ່ວນຂອງຊຸມຊົນ.....	3
ພາກທີ II: ພາກເຕັກນິກການກໍ່ສ້າງ.....	5
1. ແບບແຕ້ມຂອງການກໍ່ສ້າງທາງໂດຍພື້ນຖານປະກອບມີ:.....	5
1.1 ແຜ່ນຝັງການກໍ່ສ້າງ.....	5
1.2 ຮູບຕັດຍາວ.....	5
1.3 ຮູບຕັດຂວາງ.....	6
2. ວັດສະດຸກໍ່ສ້າງ.....	6
3. ການກວດກາຄຸນນະພາບ ແລະ ການເກັບຮັກສາ.....	6
4. ອຸປະກອນ, ເຄື່ອງມື, ພາຫະນະສໍາລັບນໍາໃຊ້ໃນການກໍ່ສ້າງ;.....	8
5. ຂໍ້ກຳນົດທາງດ້ານເຕັກນິກການກໍ່ສ້າງ.....	11
6. ການກວດກາ.....	11
6.1 ການກວດກາດ້ານເຕັກນິກ.....	11
6.2 ກວດກາເງື່ອນໄຂດ້ານສິ່ງແວດລ້ອມ.....	18
6.3 ການກວດກາດ້ານໄພພິບັດ.....	18
ພາກທີ III: ການບັນທຶກ ແລະ ການມອບຮັບ.....	19
1. ການບັນທຶກພາກສະຫນາມ.....	19
2. ການປະກອບເອກະສານຂໍເບີກຈ່າຍແຕ່ລະງວດ.....	19
3. ການກວດກາຢັ້ງຢືນ ແລະ ການມອບຮັບ.....	19

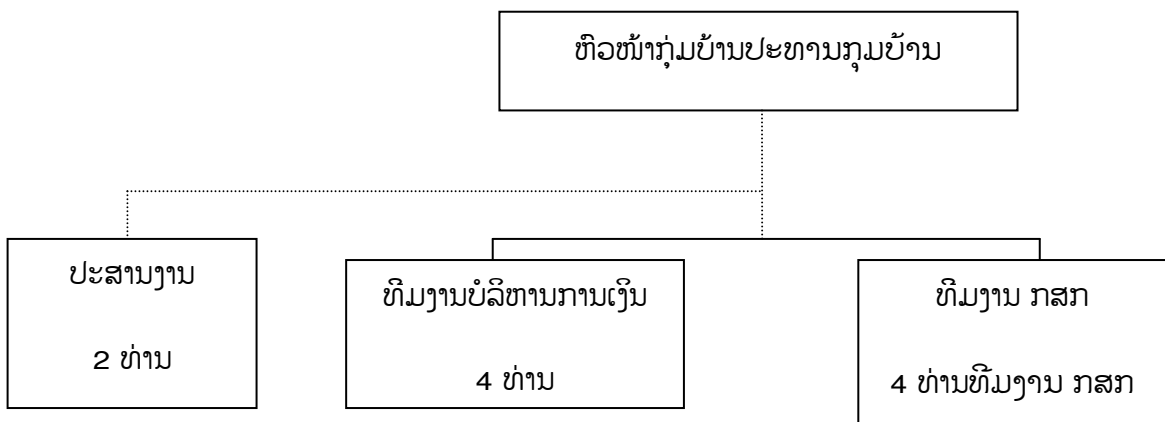
ພາກທີ I: ພາກທົ່ວໄປ

1. ຈຸດປະສົງ:

- ໃຫ້ຊຸມຊົນຮູ້ຈັກຄຸ້ມຄອງໂຄງການໃນໄລຍະກໍ່ສ້າງ
- ຮູ້ຈັກໜ້າທີ່ຮັບຜິດຊອບຂອງທີມງານຕົວເອງ
- ຮູ້ຈັກຕິດຕາມແລະກວດກາໃນໄລຍະກໍ່ສ້າງ
- ຮູ້ຈັກວິທີການກວດກາແລະຂັ້ນຕອນຂອງເອກະສານ

2. ໂຄງຮ່າງການຈັດຕັ້ງຂັ້ນບ້ານ ແລະ ກຸ່ມບ້ານ

ຂັ້ນກຸ່ມບ້ານ:

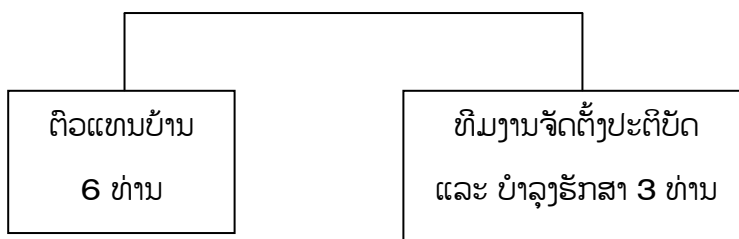


1. ຜູ້ປະສານງານວຽກງານວິຊາການ.
2. ພັດທະນາຊຸມຊົນ (ຍິງ).

1. ຜູ້ປະສານວຽກງານວາງແຜນ ແລະ ຂຶ້ນແຜນງົບປະມານ.
2. ຜູ້ຊ່ວຍວາງແຜນ ແລະ ຂຶ້ນແຜນງົບປະມານ.

1. ດຳເນີນການເປີດກ່ອງຄຳເຫັນ.
2. ຮັບຄຳຄິດຄຳເຫັນຂອງຊາວບ້ານ.
3. ແກ້ໄຂຂໍ້ຂັດແຍ່ງ.

ຂັ້ນບ້ານ:



1. ຜູ້ປະສານງານວຽກງານຈັດຕັ້ງປະຕິບັດ.
2. ຜູ້ຮັບຜິດຊອບດ້ານອຸປະກອນ ແລະ ວັດສະດຸກໍ່ສ້າງ.

3. ພາລະບົດບາດ, ໜ້າທີ່ຂອງທີມງານຈັດຕັ້ງປະຕິບັດຂັ້ນກຸ່ມ-ບ້ານ

- ເຮັດວຽກກັບທີມງານຈັດຊື້ - ຈັດຈ້າງ.
- ປະສານງານກັບ ຂະແໜງການກ່ຽວຂ້ອງເພື່ອຄຸ້ມຄອງ ແລະ ບົວລະບັດ ປົກປັກຮັກສາໂຄງການ.
- ເຂົ້າຮ່ວມຝຶກອົບຮົມ ການປົກປັກຮັກສາ ແລະ ສ້ອມແປງ.
- ຍິ່ງຢືນການເບີກຈ່າຍງົບປະມານແຕ່ລະຄັ້ງ.
- ລະດົມການປະກອບສ່ວນຂອງຊຸມຊົນ ແລະ ສະໜັບສະໜູນການຈັດຕັ້ງປະຕິບັດ ແລະ ວາງແຜນໂຄງການຍ່ອຍ.
- ໃຫ້ຄວາມສະດວກ ແລະ ປະສານງານໃນການກວດກາທຸກພາກສ່ວນ.
- ຍິ່ງຢືນລາຍງານຄວາມຄືບໜ້າເພື່ອປະກອບການເບີກຈ່າຍແຕ່ລະຄັ້ງ.
- ເຮັດວຽກຮ່ວມກັບຊາວບ້ານເພື່ອແກ້ໄຂຂໍ້ຂັດແຍ່ງ ທີ່ເກີດຂຶ້ນໃນໄລຍະການຈັດຕັ້ງປະຕິບັດ.
- ວາງແຜນຮ່ວມກັບຊຸມຊົນໃນການປະກອບສ່ວນໃຫ້ທັນກັບໄລຍະເວລາການກໍ່ສ້າງ.
- ປະສານງານກັບທຸກອົງການຈັດຕັ້ງເພື່ອຈັດຝຶກອົບຮົມກ່ຽວກັບໂຄງການຍ່ອຍ.
- ຮັບປະກັນໃນບົດສະເໜີໂຄງການຍ່ອຍ ໄດ້ກຳນົດວິທີການຫລຸດຜ່ອນຜົນກະທົບຕໍ່ກັບສະພາບແວດລ້ອມໃນໄລຍະການຈັດຕັ້ງປະຕິບັດ.

4. ວຽກງານຄຸ້ມຄອງການກໍ່ສ້າງ

4.1 ຂໍ້ມູນດ້ານການເງິນ

- ມູນຄ່າຂອງໂຄງການ: _____
- ການເບີກຈ່າຍ:
 - ງວດ I 40%: _____
 - ງວດ II 50%: _____
 - ງວດ III 10%: _____

4.2 ງົບປະມານບໍລິຫານ 5%ຂອງຊຸມຊົນ

4.2.1 ງົບປະມານບໍລິຫານ 3% ສໍາລັບກຸ່ມບ້ານໂຄງການຍ່ອຍປະກອບມີດັ່ງນີ້:

- ອັດຕາກິນ ແລະ ຄ່າເດີນທາງຂອງສໍາລັບຂຶ້ນມາຖອນ ຫລື ໂອນເງິນຝາກທະນາຄານ;
- ອັດຕາກິນ ແລະ ຄ່າເດີນທາງສໍາລັບລົງຕິດຕາມການຈັດຕັ້ງປະຕິບັດໂຄງການຍ່ອຍ;
- ຊື້ເຄື່ອງໃຊ້ຫ້ອງການ ແລະ ອຸປະກອນຮັບໃຊ້ວຽກງານ;
- ຈັດກອງປະຊຸມສະຫລຸບເງິນປະຈໍາງວດ;
- ວຽກງານບໍລິຫານອື່ນໆ.

4.2.2 ງົບປະມານບໍລິຫານ 2% ສໍາລັບບ້ານຈັດຕັ້ງປະຕິບັດໂຄງການຍ່ອຍປະກອບມີດັ່ງນີ້:

- ອັດຕາກິນ ແລະ ຄ່າເດີນທາງຂອງສໍາລັບຂຶ້ນມາຖອນ ຫລື ໂອນເງິນຝາກທະນາຄານ;

- ອັດຕາກິນ ແລະ ຄ່າເດີນທາງສໍາລັບລົງຕິດຕາມການຈັດຕັ້ງປະຕິບັດໂຄງການຍ່ອຍ;
- ຊື້ເຄື່ອງໃຊ້ຫ້ອງການ ແລະ ອຸປະກອນຮັບໃຊ້ວຽກງານ;
- ຈັດກອງປະຊຸມສະຫລຸບເງິນປະຈໍາງວດ;
- ວຽກງານບໍລິຫານອື່ນໆ.

4.3 ງົບປະມານອື່ນໆ:

- ຄ່າວິໃຈນໍ້າ: _____
- ຄ່າຊ່ຽນກຽວ: _____
- ຄ່ານາຍຊ່າງ: _____
- ວິຊາການຊຸມຊົນ: _____
- ຄ່າປ້າຍໂຄງການຍ່ອຍ: _____
- ຄ່າຝຶກອົບຮົມ O&M: _____
- ຄ່າຝຶກອົບຮົມທີ່ຕິດພັນກັບໂຄງການຍ່ອຍ (ຖ້າມີ): _____
- ອື່ນໆ: _____

4.4 ຂໍ້ມູນການຈັດຊື້-ຈັດຈ້າງ;

- ຊື່ຜູ້ຮັບເໝົາ/ຫ້າງຮ້ານ: _____
- ທີ່ຕັ້ງ: _____
- ເບີໂທຕິດຕໍ່: _____
- ວັນທີ່ເລີ່ມລົງມືກໍ່ສ້າງ: _____
- ວັນທີ່ສໍາເລັດການກໍ່ສ້າງ: _____
- ຈໍານວນວັນທີ່ໃຊ້ໃນການກໍ່ສ້າງ: _____
- ວັນທີ່ມອບຮັບຫລັງຈາກສໍາເລັດ (ມອບ-ຮັບຊົ່ວຄາວ): _____
- ວັນທີ່ກວດກາ 100% (ຫລັງຈາກຄໍ້າປະກັນ): _____

ກ. ການຄໍ້າປະກັນ.

- ເລີ່ມວັນທີ່: _____
- ສໍາເລັດວັນທີ່: _____
- ຈໍານວນວັນ: _____

ຂ. ອື່ນໆ...(ຖ້າມີ)

5. ການປະກອບສ່ວນຂອງຊຸມຊົນ

ອີງໃສ່ການຕົກລົງເຫັນດີເປັນເອກະພາບຂອງຊຸມຊົນໃນຊ່ວງດໍາເນີນການສໍາຫລວດໂຄງການຍ່ອຍ
ລາຍະອຽດມີດັ່ງນີ້:

ລ/ດ	ລາຍການ	ຫົວໜ່ວຍ	ຈໍານວນ	ໝາຍເຫດ
1	ແຮງງານ			ຕ້ອງມີໃບຢັ້ງຢືນການປະກອບສ່ວນ ທີ່ເຊັນໂດຍບ້ານທີ່ກ່ຽວຂ້ອງ
2	ວັດສະດຸທ້ອງຖິ່ນ			
3	ງົບປະມານປະກອບສ່ວນ			
4	ອື່ນໆ			

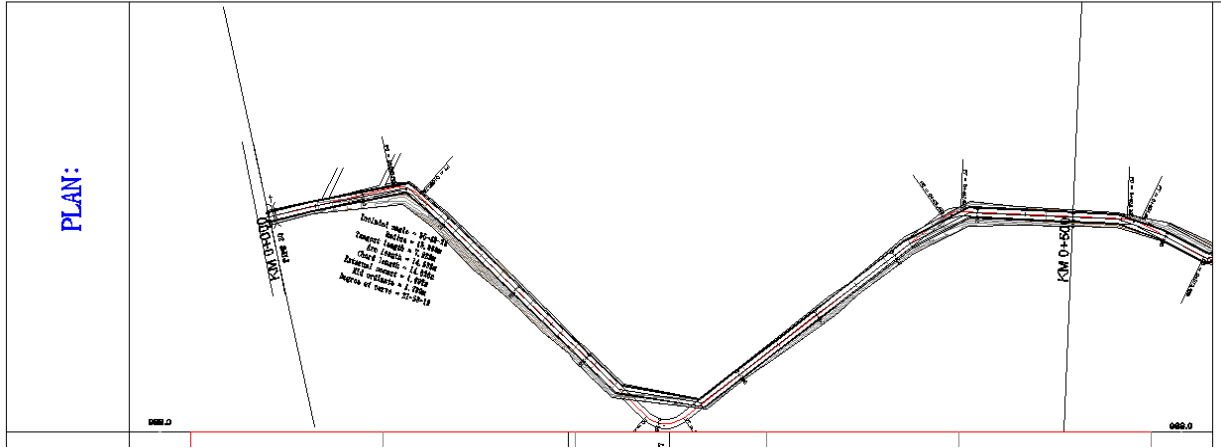


ພາກທີ II: ພາກເຕັກນິກການກໍ່ສ້າງ

1. ແບບແຕ້ມຂອງການກໍ່ສ້າງທາງໂດຍພື້ນຖານປະກອບມີ:

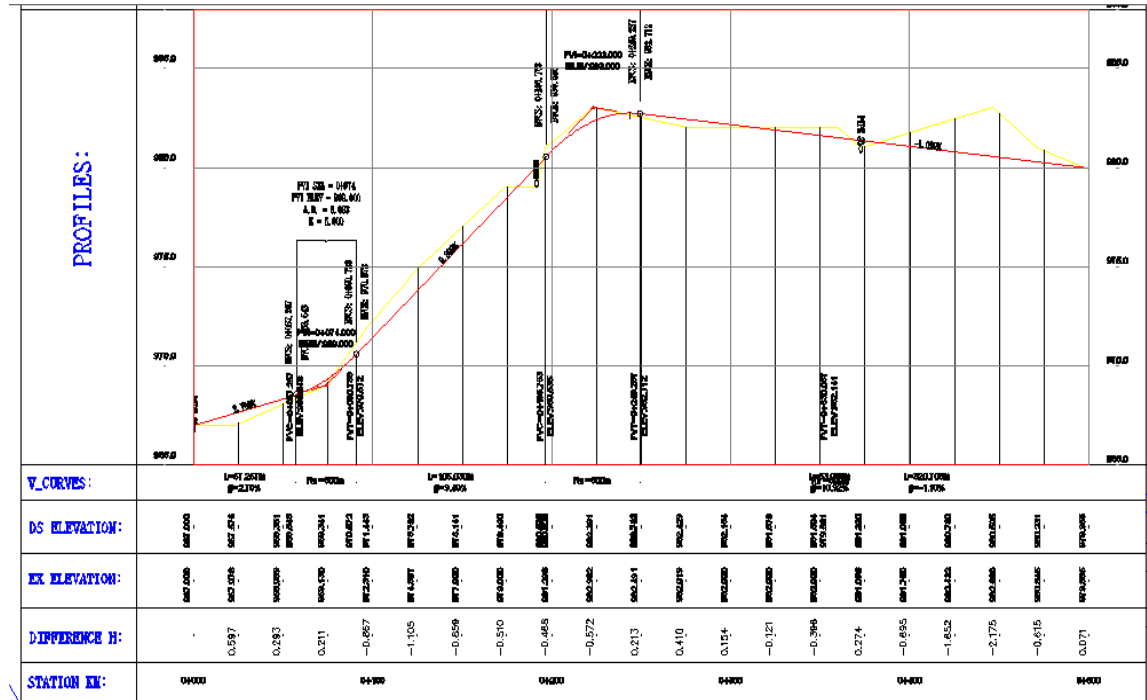
1.1 ແຜນຝັງການກໍ່ສ້າງ

ແຜນຝັງ ຫລື ແຜນພຽງ ປະກອບດ້ວຍ: ຈຸດເລີ່ມຕົ້ນທາງ, ແລວທາງ, ທີ່ຕັ້ງຂອງຫ້ວຍ, ໄລຍະທາງ, ໂຄ້ງທາງຮາບ, ຈຸດສິ້ນສຸດຂອງໂຄງການ.ອຸປະສັກຕ່າງໆ ເຊັ່ນ: ຕົ້ນໄມ້ໃຫຍ່, ຫີນກ້ອນໃຫຍ່...



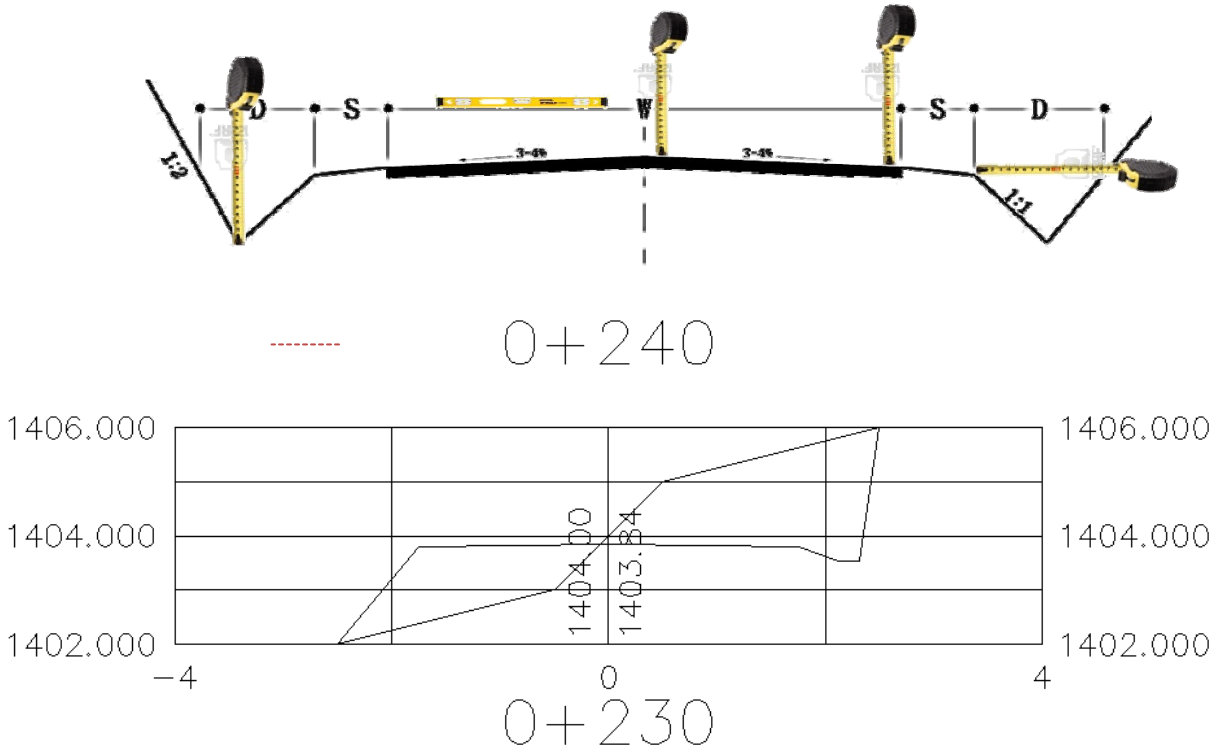
1.2 ຮູບຕັດຍາວ

ປະກອບດ້ວຍ: ໄລຍະຊ່ວງໜ້າຕັດ, ໄລຍະທາງ, ຄ່າລະດັບແຕ່ລະຈຸດ, ຊ່ວງດິນຕັດ, ຊ່ວງດິນຖິມ, ຈຸດວາງທໍ່-ຂົວ, ແລະຄວາມເນີນທາງຍາວ.



1.3 ຮູບຕັດຂວາງ

ປະກອບດ້ວຍ: ຄວາມກ້ວາງຫນ້າທາງ, ຄວາມເນີນຫນ້າທາງ, ຮ່ອງລະບາຍນ້ຳ, ສະລິບດິນຕັດ-ດິນຖິມ, ຂອບເຂດເບື້ອງຊ້າຍ-ຂວາ.



2. ວັດສະດຸກໍ່ສ້າງ

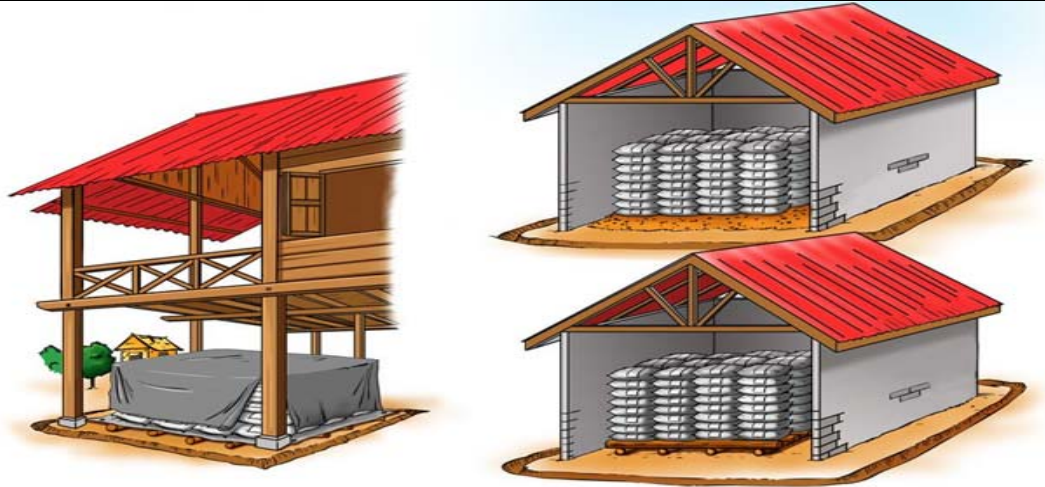
ວັດສະດຸຫລັກທີ່ໃຊ້ໃນການກໍ່ສ້າງທາງປະກອບມີ: ດິນຈາກບໍ່ດິນທີ່ວິສະວະກອນກຳຫນົດ, ຊີມັງເທໂຄງສ້າງ, ຊີມັງກໍ່, ເຫລັກເສັ້ນຂະຫນາດຕາມການກຳຫນົດຂອງແບບແຕ້ມ, ລວດມັດເຫລັກ, ແຮ່ຂະຫນາດເສັ້ນຜ່າກາງບໍ່ເກີນ 2.5 ຊມ, ຊາຍ, ຫີນກໍ່, ນ້ຳສະອາດ, ໄມ້ຕິແບບ ແລະ ຄໍ້າແບບ, ຕະປູ...

3. ການກວດກາຄຸນນະພາບ ແລະ ການເກັບຮັກສາ

ລ/ດ	ລາຍຊື່ວັດສະດຸ	ຮູບພາບ	ວິທີການກວດກາ	ການເກັບມ້ຽນ
1	ຊີມັງ		<ul style="list-style-type: none"> - ກວດປະເພດຊີມັງ ຖືກຕ້ອງຕາມ ການອອກແບບ ຫລື ບໍ່ (ໂດຍອີງໃສ່ມາດຖານເຕັກນິກ). - ກວດຄຸນນະພາບຂອງຊີມັງ. - ກວດເບິ່ງເປົາຊີມັງບໍ່ໃຫ້ຮົ່ວ ຫລື ຂາດ. 	ຢູ່ໃນສາງ ຫລື ບ່ອນຮົ່ມ

2	ເຫລັກເລັ້ນ		<ul style="list-style-type: none"> - ກວດຂະໜາດເຫລັກ(ດ້ວຍການຊຶ່ງນໍ້າຫນັກ ຫລື ອີງໃສ່ເຫລັກມາດຕະຖານຕົວຢ່າງ. - ກວດຄວາມເປັນຫມັ້ງ. - ກວດກາຄວາມຍາວ. 	ຢູ່ໃນສາງ ຫລື ບ່ອນຮົ່ມ
3	ແຮ່		<ul style="list-style-type: none"> - ກວດຂະໜາດເມັດເລັ້ນຜ່າກາງບໍ່ໃຫ້ເກີນ 2.5 ຊມ. - ກວດຄວາມສະອາດ ເຊັ່ນ: ບໍ່ມີຂີ້ຕົມ, ຮາກໄມ້, ຊາກສັດ, ກ້ອນຫີນໃຫຍ່ ຫລື ນ້ອຍເກີນໄປປົນຢູ່ນໍ້າ. 	ສະຖານທີ່ສະອາດ ແລະ ຮາບພຽງ
4	ຊາຍ		<ul style="list-style-type: none"> - ກວດຂະໜາດເມັດ. - ກວດຄວາມສະອາດ ເຊັ່ນ: ບໍ່ມີຂີ້ຕົມ, ຮາກໄມ້, ຊາກສັດ, ກ້ອນຫີນໃຫຍ່ເກີນໄປ ປົນຢູ່ນໍ້າ. 	ສະຖານທີ່ສະອາດ ແລະ ຮາບພຽງ
5	ຫີນພູ ຫລື ຫີນນໍ້າ		<ul style="list-style-type: none"> - ກວດກາຂະໜາດ. - ກວດກາຄວາມສະອາດ. 	ສະຖານທີ່ສະອາດ ແລະ ຮາບພຽງ
6	ໄມ້ແບບ ແລະ ໄມ້ຄໍ້າແບບ		<ul style="list-style-type: none"> - ຂະໜາດ ແລະ ຄວາມໜາຂອງໄມ້ແບບ. - ຂະໜາດ ແລະ ຄວາມຍາວຂອງໄມ້ຄໍ້າແບບ. - ກວດກາຈໍານວນ. 	ຢູ່ໃນສາງ ຫລື ບ່ອນຮົ່ມ
7	ນໍ້າ		<ul style="list-style-type: none"> - ຕ້ອງແມ່ນນໍ້າສະອາດ. - ນໍ້າບໍ່ຊຸ່ນ, ບໍ່ມີຂີ້ເຫຍື່ອປົນ ຫລື ສານເຄມີຕ່າງໆປົນ. 	ນໍ້າໃຊ້ແຫລ່ງນໍ້າດັ່ງກ່າວ ເລີຍ

8	ດິນ		- ຕ້ອງບໍ່ມີຮາກໄມ້, ຊາກສັດ, ຂີ້ເຫຍື້ອຫລື ຫີນກ້ອນໃຫຍ່ເກີນໄປປົນ.	ບ່ອນສະອາດ ບໍ່ມີວັດສະດຸອື່ນເຈືອປົນ
---	-----	---	---	-----------------------------------



- ຊິມັງຕ້ອງເກັບຮັກສາໄວ້ຢູ່ໃນບ່ອນຮົ່ມ ເຊັ່ນ: ສາງ, ກ້ອງຕະລ່າງເຮືອນ ໂດຍມີຜ້າບັດປົກຢ່າງຄັກແນ່.

4. ອຸປະກອນ, ເຄື່ອງມື, ພາຫະນະສໍາລັບນໍາໃຊ້ໃນການກໍ່ສ້າງ;

ລາຍຊື່ອຸປະກອນ	ຮູບພາບ	ລາຍຊື່ອຸປະກອນ	ຮູບພາບ
ລົດຈີກ		ລົດສະແຕັກຂົນນໍ້າມັນ	
ໄມ້ປະສົມເບຕົງ		ໝາກຈີກ	

ຈັກສິ້ນເບຕິງ		ຊວ້ານ	
ຕະໄກຕັດເຫລັກ		ເລື້ອຍຫາງປາ	
ແມັດກໍ້ 5 ແມັດ		ເລື້ອຍຕັດເຫລັກ	
ແມັດກໍ້ 50 ແມັດ		ຄ້ອນຕີ	
ເຫລັກເຂົາຄວາຍ		ຄ້ອນປອນ	
ມີປະທາຍ		ເຫລັກສະແລງ	

ກະແຈດັດເຫລັກ		ສາມລ່ຽມ	
ຄູຜອງວັດສະດຸ		ດິ່ງ	
ເຫລັກສາກ		ເຊືອກ	
ສາຍຢາງນ້ຳ		ນ້ຳທ່ຽງ	
ຄືມມັດເຫລັກ		ຕີນຊ້າງຕຳດິນ	
ພ້າ		ກຽງກໍ່	
ຂວານ		ກະບະໃສ່ປຸນ	

ລີ້ຍູ້		ເຄື່ອງວັດແທກການຫບຸບໂຕຂອງເບຕິງ	
--------	---	-------------------------------	---

5. ຂໍ້ກຳນົດທາງດ້ານເຕັກນິກກໍ່ສ້າງ

ແມ່ນລາຍລະອຽດກ່ຽວກັບຂໍ້ບັງຄັບທາງດ້ານເຕັກນິກກໍ່ສ້າງ ທີ່ໄດ້ລະບຸໄວ້ໃນເອກະສານປະມູນ ເພື່ອໃຫ້ຜູ້ເຂົ້າແຂ່ງຂັນປະມູນ ຫລື ຜູ້ຮັບເຫມົາຊາບ ແລະ ຍອມຮັບ ຫລື ເຂົ້າເຈົ້າສາມາດປ່ຽນແປງໄດ້ ແຕ່ຕ້ອງໃຫ້ຄະນະກຳມະການຍອມຮັບໄດ້. ແຕ່ໃນປຶ້ມຫນ້ານີ້ຈະບໍ່ໄດ້ເອົາເນື້ອໃນຂໍ້ກຳນົດເຕັກນິກເຂົ້າໃສ່ ເນື່ອງຈາກເປັນລາຍລະອຽດໂພດ ແລະ ຍາວ.

6. ການກວດກາ

ການກວດກາ ແມ່ນມີທັງກວດກາດ້ານເຕັກນິກ, ເງື່ອນໄຂສິ່ງແວດລ້ອມ ແລະ ກວດກາໄພພິບັດ

6.1 ການກວດກາດ້ານເຕັກນິກ

ຕົວຢ່າງແບບຟອມລາຍການກວດກາດ້ານເຕັກນິກ, ທີ່ທົມງານຈັດຕັ້ງປະຕິບັດຂັ້ນບ້ານ ແລະ ຂັ້ນກຸ່ມບ້ານຕ້ອງໄດ້ນຳໃຊ້ໃນການກວດກາ.

ລາຍການກວດສອບຄຸນນະພາບການກໍ່ສ້າງທາງ

ໜ້າວຽກທີ່ສຳຄັນຕ້ອງຖືກຕື່ມໃສ່ໃນແບບຟອມກວດສອບກ່ອນໜ້າວຽກຜ່ານມາໄດ້ຖືກເຮັດສຳເລັດແລ້ວ, ແບບຟອມກວດສອບຕ່າງໆສາມາດລວມເຂົ້າກັນ ແລະ ຕື່ມແລ້ວພ້ອມກັນ.

ລາຍການກວດກາ ແລະ ແຜນກວດສອບສຳລັບ: ການກໍ່ສ້າງທາງ - ການອອກແບບ ແລະ ການຈັດຊື້-ຈັດຈ້າງ				
ສັນຍາເລກທີ: ໂຄງການຍ່ອຍ:	ທີ່ຕັ້ງ:			ເລກກວດສອບ: 1
ໜ້າວຽກ	ຫົວຂໍ້	ອ້າງອີງ	ຮັບຮອງ	ຄຳແນະນຳ
1. ການອອກແບບໂຄງການຍ່ອຍ	ຟອມມາດຕະຖານພາກ1(ຟອມສຳຫຼວດທີ8), ພາກ2(ຟອມສຳຫຼວດທີ5)ຕ້ອງໄດ້ປະກອບໃຫ້ສົມບູນ. ກວດກາໂດຍວິຊາການໃນໜ້າ1 ແລະ 2 ຂອງແບບຟອມມາດຕະຖານ.	ຟອມມາດຕະຖານ		
	ມາດຖານຂໍ້ກຳນົດເຕັກນິກ ແລະ ແບບແຕ້ມຕ່າງໆຕ້ອງໄດ້ຈ້າງກາ ແລະ ຮັບຮອງໂດຍກະຊວງທີ່ກ່ຽວຂ້ອງ.	ຕາມແບບ		

		ແຕ້ມ		
	ແຕ່ລະລາຍລະອຽດຂອງທາງຕ້ອງສະແດງຢູ່ໃນຮູບແຕ້ມ	ຟອມ ມາດຕະຖານ		
	ແບບແຕ້ມ ແລະ ຂໍ້ກຳນົດດັ່ງເຕັກນິກທີ່ກວດກາໂດຍ ວິຊາການຂັ້ນແຂວງ, ການກວດແກ້ນັ້ນຕ້ອງໃຫ້ຖືກຕາມ ມາດຕະຖານຂອງ ທລຍ.	ຄູ່ມືແນະນຳ ວິຊາການ		
ຂ້າພະເຈົ້າໄດ້ຕິດຕາມ, ກວດກາບັນດາລາຍການຂ້າງເທິງຕາມມາດຕະຖານເຕັກນິກຂອງ ທລຍ			ຊື່:	
			ລາຍເຊັນ:	
			ວັນທີ:	
2. ການກະກຽມເອກະ ສານປະມູນ	ວິຊາການເປັນຜູ້ກວດກາເບິ່ງຄວາມຖືກຕ້ອງຂອງ ເອກະສານປະມູນໂດຍສະເພາະຂະໜາດ, ວິທີການກໍ່ ສ້າງ, ຈຳນວນບໍລິມາດໃນແບບແຕ້ມ ແລະ ການດັດແກ້ ຕ່າງໆທີ່ໄດ້ຕົກລົງໃນໄລຍະກະກຽມໂຄງການຍ່ອຍ.			
ຂ້າພະເຈົ້າໄດ້ຕິດຕາມ, ກວດກາບັນດາລາຍການຂ້າງເທິງຕາມມາດຕະຖານເຕັກນິກຂອງ ທລຍ			ຊື່:	
			ລາຍເຊັນ:	
			ວັນທີ:	
3. ການມອບສັນຍາໃຫ້ຜູ້ ສະນະການປະມູນ.	ຟອມມາດຕະຖານພາກ 3.2 – 3.5 ປະກອບໂດຍວິຊາ ການ(ການປະເມີນດ້ານເຕັກນິກຂອງເອກະສານປະມູນ). ໃນຟອມໜ້າ 2 ແລະ 3 ກວດໂດຍວິຊາການ.	ຟອມ ມາດຕະຖານ		
ຂ້າພະເຈົ້າໄດ້ຕິດຕາມ, ກວດກາບັນດາລາຍການຂ້າງເທິງຕາມມາດຕະຖານເຕັກນິກຂອງ ທລຍ			ຊື່:	
			ລາຍເຊັນ:	
			ວັນທີ:	

ກວດກາໂດຍ:

ຊື່:

ລາຍເຊັນ:

ວັນທີ:

ລາຍການກວດກາ ແລະ ແຜນກວດສອບສໍາລັບ: ການກໍ່ສ້າງທາງ - ການເຂົ້າຫາສະໜາມ, ກົນຈັກສະລັບການກໍ່ສ້າງ, ພະນັກງານ ແລະ ແຜນການກໍ່ສ້າງ				
ສັນຍາເລກທີ:	ທີ່ຕັ້ງ:			ເລກກວດສອບ: 2
ໂຄງການຍ່ອຍ:				
ໜ້າວຽກ	ຫົວຂໍ້	ອ້າງອີງ	ຮັບຮອງ	ຄໍາແນະນໍາ
4. ການເຂົ້າຫາສະໜາມກໍ່ສ້າງ	ຜູ້ຮັບເໝົາຈະເຂົ້າຫາສະຖານທີ່ກໍ່ສ້າງໂຄງການຕ້ອງໄດ້ຮັບອະນຸຍາດຈາກອໍານາດການປົກຄອງຖິ່ນ.	ຕາມຂໍ້ກຳນົດ		
	ການກຳນົດບ່ອນເກັບໄວ້ວັດສະດຸກໍ່ສ້າງ ແລະ ທີ່ພັກກຳມະກອນຕ້ອງໄດ້ຮັບຄວາມເຫັນດີຈາກອໍານາດການປົກຄອງບ້ານ.	ຕາມຂໍ້ກຳນົດ		
	ນໍ້າໃຊ້ ແລະ ວິດຖ່າຍຕ້ອງມີໃຫ້ກຳມະກອນ(ທີ່ຕັ້ງຫ້ອງນໍ້າຊົ່ວຄາວ ແລະ ການໃຊ້ນໍ້າຂອງກຳມະກອນຕ້ອງໄດ້ຕົກລົງກັບບ້ານ)	ຕາມຂໍ້ກຳນົດ		
ຂ້າພະເຈົ້າໄດ້ຕິດຕາມ, ກວດກາບັນດາລາຍການຂ້າງເທິງຕາມມາດຖານເຕັກນິກຂອງ ທລຍ			ຊື່: ລາຍເຊັນ: ວັນທີ:	
5. ການເຂົ້າຫາສະໜາມ, ກົນຈັກສະລັບການກໍ່ສ້າງ	ລາຍການກົນຈັກຮັບໃຊ້ຕ້ອງຢູ່ໃນເອກະສານປະມູນ ແລະ ຮັບປະກັນວ່າກົນຈັກເຫຼົ່ານັ້ນຢູ່ໃນສະພາບພ້ອມໃຊ້ງານໄດ້	ເອກະສານປະມູນ ແລະ ໃບສັນຍາ		
	ຜູ້ນໍາໃຊ້ກົນຈັກຕ້ອງມີປະສົບການ ແລະ ມີຄວາມຮູ້ເປັນຢ່າງດີ.	ເອກະສານປະມູນ ແລະ ໃບສັນຍາ		
	ວິຊາການຂອງບໍລິສັດຕ້ອງມີໃບຢັ້ງຢືນການສຶກສາ	ເອກະສານປະມູນ ແລະ ໃບສັນຍາ		
ຂ້າພະເຈົ້າໄດ້ຕິດຕາມ, ກວດກາບັນດາລາຍການຂ້າງເທິງຕາມມາດຖານເຕັກນິກຂອງ ທລຍ			ຊື່: ລາຍເຊັນ: ວັນທີ:	

6. ແຜນການກໍ່ສ້າງ	ແຜນການກໍ່ສ້າງແລະວິທີການເຮັດວຽກຕ້ອງໄດ້ປຶກສາຫາລື ແລະ ໄດ້ຮັບຄວາມເຫັນດີໂດຍວິຊາການ	ຕາມຂໍ້ກຳນົດ		
	ການປ້ອງກັນຄວາມປອດໄພສະເພາະ(ເຊັ່ນ:ການເຂົ້າຫາເຂດຊຸມຊົນ ໂດຍສະເພາະເດັກນ້ອຍ ໃນໄລຍະຂອງການກໍ່ສ້າງ) ຜູ້ຮັບເໝົາແລະ ທີມງານຈັດຕັ້ງປະຕິບັດຂັ້ນບ້ານຕ້ອງມີຂໍ້ຕົກລົງຮ່ວມກັນ.	ຕາມຂໍ້ກຳນົດ		
	ສະໜາມ ແລະບໍ່ດິນຕ້ອງໄດ້ກວດສອບຮ່ວມກັນ ຜູ້ຮັບເໝົາ, ວິຊາການ ແລະ ຊຸມຊົນ	ຕາມຂໍ້ກຳນົດ		
	ບ່ອນຖິ້ມສິ່ງເສດເຫຼືອຈາກການກໍ່ສ້າງຕ້ອງເຫັນໄດ້ຮັບຄວາມເຫັນດີຈາກບ້ານ.	ຕາມຂໍ້ກຳນົດ		
	ຈຸດວາງທີ່ລວດທາງຕ້ອງໄດ້ຮັບຄວາມເຫັນດີຈາກບ້ານ ແລະ ວິຊາການ	ຕາມແບບແຕ້ມ		
ຂ້າພະເຈົ້າໄດ້ຕິດຕາມ, ກວດກາບັນດາລາຍການຂ້າງເທິງຕາມມາດຖານເຕັກນິກຂອງ ທລຍ			ຊື່:	
			ລາຍເຊັນ:	
			ວັນທີ:	

ຮູບພາບຕ້ອງການ 1. ພາບລວມຂອງສະໜາມ; 2.ກົນຈັກຂອງຜູ້ຮັບເໝົາທີ່ຕ້ອງການຢູ່ໃນສັນຍາ.

ກວດກາໂດຍ:ຊື່:

ລາຍເຊັນ:

ວັນທີ:

ລາຍການກວດກາ ແລະ ແຜນກວດສອບສຳລັບ: ການກໍ່ສ້າງທາງ -ແລວທາງ, ສຳເລັດ 10-20%				
ສັນຍາເລກທີ:	ທີ່ຕັ້ງ:			ເລກກວດສອບ: 3
ໂຄງການຍ່ອຍ:				
ໜ້າວຽກ	ຫົວຂໍ້	ອ້າງອີງ	ຮັບຮອງ	ຄຳແນະນຳ
7. ແລວທາງ	ກວດກາແລວທາງ ແລະ ວິຊາການ ແລະ ບ້ານ	ຕາມຂໍ້ກຳນົດ		
	ຖາງແລວທາງ ແລະ ອານາໄມ	ຕາມຂໍ້ກຳນົດ		
	ຄວາມເລິກ ແລະ ຄວາມສູງຂອງການຕັດ ແລະ ຖິ້ມດິນຕ້ອງໄດ້ຮັບຄວາມເຫັນດີຈາກວິຊາການ	ຕາມຂໍ້ກຳນົດ		

ຂ້າພະເຈົ້າໄດ້ຕິດຕາມ, ກວດກາບັນດາລາຍການຂ້າງເທິງຕາມມາດຖານເຕັກນິກຂອງ ທລຍ		ຊື່:	
		ລາຍເຊັນ:	
		ວັນທີ:	
8. ການກວດກາວຽກ 10-20%	ຄຸນນະພາບວຽກທີ່ສໍາເລັດຕ້ອງຍອມຮັບໄດ້	ຕາມຂໍ້ກຳນົດ	
	ບາດກ້າວຂອງການດຳເນີນວຽກຕ້ອງເປັນໄປຕາ ວິທີການທີ່ໄດ້ຕົກລົງກັນ ແລະ ແຜນການກໍ່ສ້າງ	ຕາມຂໍ້ກຳນົດ	
	ກວາຍຫີນຄືກັນກັບແບບ(<17%)	ຕາມຂໍ້ກຳນົດ	
	ຄວາມຄ້ອຍຊັນແມ່ນຂຶ້ນກັບປະເພດດິນ ອີງຕາມສັນ ຍາ (1:2)	ຕາມຂໍ້ກຳນົດ	
	ອານາໄມຄອງລະບາຍນໍ້າຂ້າງທາງ(ດ້ວຍ ມີ)(0.3x0.5)	ຕາມຂໍ້ກຳນົດ	
	ການອັດດິນແຕ່ລະຄັ້ງ 20 ຊມ ພ້ອມຮົດນໍ້າ. ຫີນໃຫຍ່ໃຫ້ເກັບອອກ. ເສດພືດ ແລະ ໄມ້ໃຫ້ເກັບ ອອກ. ຄວາມເນີນໜ້າທາງ(ອອງເຕົາ)ທີ່ສ້າງສໍາເລັດ 6%ເພື່ອການລະບາຍນໍ້າ	ຕາມຂໍ້ກຳນົດ	
	ຜູ້ຄຸມງານ ແລະ ວິຊາການສະໜາມຕ້ອງມີຄວາມຮູ້ ແລະ ປະສົບການທີ່ຍອມຮັບໄດ້	ຕາມຂໍ້ກຳນົດ	
	ບໍ່ໃຫ້ມີບັນຫາໃນຄວາມປອບໄພໃນສະໜາມ	ຕາມຂໍ້ກຳນົດ	
ຂ້າພະເຈົ້າໄດ້ຕິດຕາມ, ກວດກາບັນດາລາຍການຂ້າງເທິງຕາມມາດຖານເຕັກນິກຂອງ ທລຍ		ຊື່:	
		ລາຍເຊັນ:	
		ວັນທີ:	

ຮູບພາບຕ້ອງການ 1. ແລວທາງ; 2.ຄວາມຄືບໜ້າຂອງວຽກ

ກວດກາໂດຍ:

ຊື່:

ລາຍເຊັນ:

ວັນທີ:

ລາຍການກວດກາ ແລະ ແຜນກວດສອບສໍາລັບ: ການກໍ່ສ້າງທາງ - ການກວດສອບວຽກສໍາເລັດ 50% & 100%				
ສັນຍາເລກທີ:	ທີ່ຕັ້ງ:			ເລກກວດສອບ: 4
ໂຄງການຍ່ອຍ:				
ໜ້າວຽກ	ຫົວຂໍ້	ອ້າງອີງ	ຮັບຮອງ	ຄໍາແນະນໍາ
9. ການກວດກາວຽກ 50%	ເບິ່ງບົດລາຍງານ/ຄໍາແນະນໍາທັງໝົດຈາກການກວດສອບ ຄັ້ງທໍາອິດ ວ່າການແລະນໍານັ້ນໄດ້ຖືກຕິດຕາມ ແລະແກ້ໄວແລ້ວ	ປຶ້ມສະໜາມ		
	ປຶ້ເບິ່ງບົດບັນທຶກການກໍ່ສ້າງ(ປຶ້ມສະໜາມ)ວ່າຄໍາແນະ ນໍາຕ່າງໆໄດ້ໄດ້ບັນທຶກໄວ້ແລ້ວ ແລະ ໄດ້ຖືກຕິດຕາມ	ປຶ້ມສະໜາມ		
	ຄຸນນະພາບຂອງວຽກທີ່ກໍ່ສ້າງສໍາເລັດສອດຄ່ອງກັບ ແຜນວຽກ(ກວາຍທຶນ, ຄວາມຄ້ອຍຊັນ,ຄອງລະບາຍ ນໍ້າ, ການອັດດິນ ມີຄຸນນະພາບທີ່ຍອມຮັບໄດ້)	ຕາມຂໍ້ກຳນົດ		
	ບາດກ້າວຂອງການດໍາເນີນວຽກຕ້ອງເປັນໄປຕາ ວິທີການທີ່ໄດ້ຕົກລົງກັນ ແລະ ແຜນການກໍ່ສ້າງ	ຕາມຂໍ້ກຳນົດ ແລະແຜນການ		
	ກວດບົດບັນທຶກການວັດແທກສໍາລັບສ່ວນປະສົມດິນ ອັດໜ້າທາງ			
	ດິນຖິມຕ້ອງມີຄຸນນະພາບທີ່ຍອມຮັບໄດ້	ຕາມຂໍ້ກຳນົດ		
	ການຈ່າຍເງິນໃຫ້ຜູ້ຮັບເໝົາເປັນໄປຕາມຂໍ້ຕົກລົງໃນ ສັນຍາ	ຕາມສັນຍາ		
	ຂ້າພະເຈົ້າໄດ້ຕິດຕາມ, ກວດກາບັນດາລາຍການຂ້າງເທິງຕາມມາດຖານເຕັກນິກຂອງ ທລຍ			ຊື່: ລາຍເຊັນ: ວັນທີ:
10. ການກວດກາວຽກ ສໍາເລັດ 100%	ກວດບົດບັນທຶກ ແລະລາຍງານທັງໝົດຂອງການກໍ່ສ້າງ	ປຶ້ມສະໜາມ, ບົດລາຍງານ		
	ກວດການດໍາເນີນການກໍ່ສ້າງທາງເປັນໄປຕາມເວລາມີ ກຳນົດ	ຕາມຂໍ້ກຳນົດ		

	ການກໍ່ສ້າງທັງໝົດໄດ້ຕາມຂໍ້ກຳນົດ	ຕາມຂໍ້ກຳນົດ		
	.ຄອງລະບາຍນ້ຳທີ່ສຳເລັດຖືກຕາມສັນຍາ	ຕາມຂໍ້ກຳນົດ		
	ການກໍ່ສ້າງບ່າທາງໄດ້ຕາມຂໍ້ກຳນົດ	ຕາມຂໍ້ກຳນົດ		
	ການອັດແພ້ໄດ້ຕາມຂໍ້ກຳນົດ	ຕາມຂໍ້ກຳນົດ		
	ກວດວຽກດືນຖົມ, ຕືນຕັດເປັນໄປຕາມຂໍ້ກຳນົດຫຼືບໍ່	ຕາມຂໍ້ກຳນົດ		
	າການກວດສອບທີ່ ແລະ ຂົວທີ່ສ້າງສຳເລັດ(ແມ່ນນຳໃຊ້ ລາຍການກວດສອບແຍກກັນ)	ຕາມຂໍ້ກຳນົດ		
ຂ້າພະເຈົ້າໄດ້ຕິດຕາມ, ກວດກາບັນດາລາຍການຂ້າງເທິງຕາມມາດຖານເຕັກນິກຂອງ ທລຍ			ຊື່:	
			ລາຍເຊັນ:	
			ວັນທີ:	

ຮູບພາບຕ້ອງການ 1. ເອົາຄວາມຄືບໜ້າຂອງວຽກ; 2.ກວາຍຫີນ, 3. ຄວາມເນີນຂອງທາງ,4 ຄອງລະບາຍນ້ຳ.

ກວດກາໂດຍ:

ຊື່:

ເຊັນ:

ວັນທີ:

ລາຍການກວດກາ ແລະ ແຜນກວດສອບສຳລັບ: ການກໍ່ສ້າງທາງ - ການເກັບລາຍລະອຽດ ແລະ ການມອບຮັບ ແລະ ການບຳລຸງຮັກສາ				
ສັນຍາເລກທີ:	ທີ່ຕັ້ງ:			ເລກກວດສອບ: 5
ໂຄງການຍ່ອຍ:				
ໜ້າວຽກ	ຫົວຂໍ້	ອ້າງອີງ	ຮັບຮອງ	ຄຳແນະນຳ
11. ການເກັບວຽກລະອຽດ ກ່ອນການມອບຮັບ	ອານາໄມ້ເສດວັດສະດຸທັງໝົດທີ່ນຳເຂົ້າມາກໍ່ສ້າງໃນພື້ນ	ຕາມຂໍ້ກຳນົດ		
	ເຄື່ອງມື ແລະ ອຸປະກອນທັງໝົດຕ້ອງໄດ້ຂົນອອກຈາກພື້ນ ທີ່ ກ່ອນການມອບຮັບ	ຕາມຂໍ້ກຳນົດ		
	ສ້າງບົດບັນທຶກຈຸດຕຳນິທັງໝົດໃຫ້ແກ່ທີມງານຈັດຕັ້ງປະຕິ ບັດບ້ານ ແລະ ຜູ້ຮັບເໝົາ	ຕາມຂໍ້ກຳນົດ		
ຂ້າພະເຈົ້າໄດ້ຕິດຕາມ, ກວດກາບັນດາລາຍການຂ້າງເທິງຕາມມາດຖານເຕັກນິກຂອງ ທລຍ			ຊື່:	
			ລາຍເຊັນ:	
			ວັນທີ:	

12. ການມອບຮັບ	ຈຸດຕໍາໜິທັງໝົດທີ່ໄດ້ໃຫ້ຜູ້ຮັບເໝົາແກ້ຄືນ ຕ້ອງສໍາເລັດ ກ່ອນການມອບຮັບ	ຕາມຂໍ້ກຳນົດ			
	ບັນດາຂໍ້ຕົກລົງວຽກທີ່ສໍາເລັດ ແລະ ເພີ່ມເຕີມອື່ນໆຂຽນ ເປັນບົດບັນທຶກລະຫວ່າງທີມຈັດຕັ້ງປະຕິບັດບ້ານ ກັບ ບໍລິ ສັດ				
	ທີມງານຈັດຕັ້ງປະຕິບັດຂັ້ນບ້ານເຊັ່ນຍັງຍືນຜົນສໍາເລັດ ຂອງວຽກໃຫ້ຜູ້ຮັບເໝົາ				
ຂ້າພະເຈົ້າໄດ້ຕິດຕາມ, ກວດກາບັນດາລາຍການຂ້າງເທິງຕາມມາດຖານເຕັກນິກຂອງ ທລຍ			ຊື່:		
			ລາຍເຊັນ:		
			ວັນທີ:		
13. ການບຳລຸງຮັກສາ	ວິຊາການປະກອບຄູ່ມືບຳລຸງຮັກສາ ໃຫ້ກັບທີມງານບ້ານ				
ຂ້າພະເຈົ້າໄດ້ຕິດຕາມ, ກວດກາບັນດາລາຍການຂ້າງເທິງຕາມມາດຖານເຕັກນິກຂອງ ທລຍ			ຊື່:		
			ລາຍເຊັນ:		
			ວັນທີ:		

ຮູບພາບຕ້ອງການ 1. ເອົາວຽກທີ່ສໍາເລັດ

ກວດກາໂດຍ:

ຊື່:

ເຊັນ:

ວັນທີ:

6.2 ກວດກາເງື່ອນໄຂດ້ານສິ່ງແວດລ້ອມ

ຕ້ອງເກັບມ້ຽນສິ່ງເສດເຫຼືອຂອງການກໍ່ສ້າງອອກຈາກຂອບເຂດການກໍ່ສ້າງເພື່ອບໍ່ໃຫ້ເກີດຜົນກະທົບທາງດ້ານສິ່ງແວດລ້ອມ ແລະ ມົນລະພິດ. ເງື່ອນໄຂສະພາບແວດລ້ອມນີ້ວິຊາການ ທລຍ ຈະມີແບບຟອມປະເມີນຕອນຂຽນບົດສະເໜີໂຄງການຢ່ອຍແລ້ວ.

6.3 ການກວດກາດ້ານໄພພິບັດ.

ມີແບບຟອມມາດຕະຖານໃຊ້ໃນກວດກາໂດຍແມ່ນວິຊາການ ທລຍ ເປັນຜູ້ປະເມີນບັນຫາດັ່ງກ່າວເພື່ອຮັບປະກັນໂຄງສ້າງໃຫ້ສາມາດທົນທານຢູ່ໄດ້ເມື່ອມີໄພພິບັດເກີດຂຶ້ນ.

ພາກທີ III: ການບັນທຶກ ແລະ ການມອບຮັບ

1. ການບັນທຶກພາກສະໜາມ

ຄຽງຄູ່ກັບລາຍການກວດກາໜ້າວຽກນັ້ນ, ຢູ່ສະໜາມກໍ່ສ້າງຕ້ອງມີປຶ້ມບັນທຶກພາກສະໜາມ ເພື່ອບັນທຶກການເຄື່ອນໄຫວຂອງໂຄງການ, ລວມທັງບັນທຶກບັນຫາທີ່ເກີດຂຶ້ນໃນແຕ່ລະໄລຍະ ພ້ອມທັງວິ ທີ່ແກ້ໄຂ ແລະ ປຶ້ມບັນທຶກດັ່ງກ່າວກໍ່ຈະໄດ້ສໍາເນົາແບບກັບເອກະສານຂໍ້ເບີກຈ່າຍອີກດ້ວຍ ເພື່ອໃຊ້ແທນການລາຍງານ.

2. ການປະກອບເອກະສານຂໍ້ເບີກຈ່າຍແຕ່ລະງວດ

2.1 ເອກະສານປະກອບ

- ຮູບຖ່າຍຕົວຈິງ.
- ບົດບັນທຶກຕ່າງໆ.
- ໃບກວດກາພາກສະໜາມ.
- ບົດບັນທຶກກອງປະຊຸມ.
- ສໍາເນົາ ຫລື ຖ່າຍຮູບປຶ້ມບັນທຶກພາກສະໜາມ(ເອົາສະເພາະໜ້າທີ່ມີການບັນທຶກ)

3. ການກວດກາຢັ້ງຢືນ ແລະ ການມອບຮັບ.

ພາຍຫລັງສໍາເລັດວຽກກໍ່ສ້າງ-ສ້ອມແປງ 100% ແລະ ຜ່ານການກວດກາຈາກຄະນະກຳມະການຂັ້ນບ້ານ-ກຸ່ມບ້ານ, ທລຍ, ຫ້ອງການທີ່ກ່ຽວຂ້ອງທຶມງານຂັ້ນບ້ານ-ກຸ່ມບ້ານຕ້ອງໄດ້ເຮັດ :

1. ໃບຢັ້ງຢືນ ການສໍາເລັດໜ້າວຽກໂດຍອີງໃສ່ສັນຍາການກໍ່ສ້າງໃຫ້ແກ່ຜູ້ຮັບເຫມົາ.
2. ຫລັງຈາກອອກໃບຢັ້ງຢືນສໍາເລັດການກໍ່ສ້າງຖືວ່າໂຄງດັ່ງກ່າວເປັນການມອບໃຫ້ຊຸມຊົນຄຸ້ມຄອງ-ນໍາໃຊ້ ແລະ ປົກປັກຮັກສາຕໍ່ໄປ ແລະ ຜູ້ຮັບເຫມົາຈະຕ້ອງໄດ້ຄໍ້າປະກັນໂຄງການ ໃນ ໄລຍະເວລາ 1 ປີ ນັບແຕ່ວັນທີ່ອອກໃບຢັ້ງຢືນສໍາເລັດໜ້າວຽກ.

