



ຄະນະພັດທະນາຊຸມນະບົດ ແລະ ລຶບລ້າງຄວາມທຸກຍາກຂັ້ນສູນກາງ (ຄພທສ)
ກອງທຶນຫຼຸດຜ່ອນຄວາມທຸກຍາກ 2-ໄລຍະເພີ່ມທຶນ

ກອບນະ ໂຍບາຍດ້ານຊຸມເຜົ່າ (EGPF)



ກຸມພາ 2015

ສາທາລະນະລັດ ປະຊາທິປະໄຕ ປະຊາຊົນລາວ
ສັນຕິພາບ ເອກະລາດ ປະຊາທິປະໄຕ ເອກະພາບ ວັດທະນາຖາວອນ



ກອງທຶນຫຼຸດຜ່ອນຄວາມທຸກຍາກ

ກອບນະໂຍບາຍດ້ານຊົນຊາດຊົນເຜົ່າ

ສະບັບສົມບູນ ເດືອນກຸມພາ 2015

ບັນດາຄຳຫຍໍ້

ADB	ທະນາຄານພັດທະນາອາຊີ
AF	ໄລຍະເພີ່ມທຶນ
AMT	ໜ່ວຍງານກວດກາປະເມີນຜົນ
CD	ພັດທະນາຊຸມຊົນ
CDD	ການພັດທະນາທີ່ຂັບເຂື່ອນໂດຍຊຸມຊົນເອງ
CRPF	ກອບນະໂຍບາຍການທົດແທນຄືນ ແລະ ຍົກຍ້າຍຖິ່ນຖານ
DRM	ການຄຸ້ມຄອງໄພພິບັດທາງທຳມະຊາດ
ECOP	ມາດຕະຖານທາງດ້ານສິ່ງແວດລ້ອມ
EG	ກຸ່ມຊົນເຜົ່າ
EGPF	ກອບນະໂຍບາຍດ້ານຊົນເຜົ່າ
FM	ກົນໄກການສະແດງຄວາມຄິດເຫັນ ແລະ ແກ້ໄຂລັນຫາ
ESMF	ກອບການຄຸ້ມຄອງທາງດ້ານສັງຄົມ ແລະ ສິ່ງແວດລ້ອມ
FRM	ກົນໄກສະແດງຄຳຄິດເຫັນ ແລະ ແກ້ໄຂບັນຫາ
IEC	ກະຈ່າຍຂໍ້ມູນ-ຂ່າວສານ, ການສຶກສາ ແລະ ປະຊາສຳພັນ
JSDF	ກອງທຶນພັດທະນາສັງຄົມຂອງປະເທດຍີ່ປຸ່ນ
LECS	ການສຳຫຼວດການບໍລິໂພກ ແລະ ການຊົມໃຊ້ໃນຄົວເຮືອນຂອງລາວ
LFNC	ສູນກາງແນວລາວສ້າງຊາດ
LWU	ສະຫະພັນແມ່ຍິງລາວ
MIS	ລະບົບຄຸ້ມຄອງຂໍ້ມູນຂ່າວສານ
NUOL	ມະຫາວິທະຍາໄລແຫ່ງຊາດງາລາວ
O&M	ການຄຸ້ມຄອງນຳໃຊ້ ແລະ ບຸລະນະສ້ອມແປງ
OP	ນະໂຍບາຍການດຳເນີນງານ (ຂອງທະນາຄານໂລກ)
PDO	ເປົ້າໝາຍການພັດທະນາໂຄງການ
POM	ຄູ່ມືການດຳເນີນໂຄງການ
PRA	ການປະເມີນຜົນຊຸມຊົນແບບມີສ່ວນຮ່ວມ
PRF	ກອງທຶນຫຼຸດຜ່ອນຄວາມທຸກຍາກ (ທລຍ)
PRF I	ກອງທຶນຫຼຸດຜ່ອນຄວາມທຸກຍາກ ໄລຍະທີ 1
PRF II	ກອງທຶນຫຼຸດຜ່ອນຄວາມທຸກຍາກ ໄລຍະທີ 2
PMP	ແຜນຄວບຄຸມຢາປາບສັດຕູພືດ
PMT	ຄະນະບໍລິຫານຄຸ້ມຄອງໂຄງການ
POM	ຄູ່ມືຈັດຕັ້ງປະຕິບັດໂຄງການ
SESG	ຂໍ້ແນະນຳໃນການປ້ອງກັນຜົນກະທົບທາງດ້ານສັງຄົມແລະສິ່ງແວດລ້ອມ
SIDA	ອົງການເພື່ອການພັດທະນາສາກົນຂອງປະເທດສູແອດ
WB	ອົງການທະນາຄານໂລກ

ພາກສະເໜີ

ການຈັດຕັ້ງປະຕິບັດຂອງກອງທຶນຫຼຸດຜ່ອນຄວາມທຸກຍາກ 2-ໄລຍະທີ 1 ກຳລັງຄົບໜ້າໄປດ້ວຍດີ. ໂຄງການໄດ້ບັບປຸງການເຂົ້າເຖິງ ແລະ ນຳໃຊ້ບັນດາໂຄງລ່າງພື້ນຖານ ແລະ ການບໍລິການ ຂອງປະຊາຊົນຜູ້ທຸກຍາກຢູ່ ຊົນນະບົດຫຼາຍກວ່າ 450,000 ຄົນ ທີ່ນອນໃນປະມານ 850 ບ້ານ, ໂດຍສະໜອງງົບປະມານໃຫ້ແກ່ 1,000 ກວ່າໂຄງການຍ່ອຍ. ປະມານເຄິ່ງໜຶ່ງຂອງທີ່ຜູ້ໄດ້ຮັບຜົນປະໂຫຍດໂດຍກົງທັງໝົດແມ່ນແມ່ຍິງ ແລະ ປະມານ 70% ແມ່ນຊົນເຜົ່າ. ທາງດ້ານການຄຸ້ມຄອງນຳໃຊ້ ແລະ ຄວາມຍືນຍົງ ແລະ ການບໍລິການ ບັນດາໂຄງການຍ່ອຍທີ່ ໄດ້ກຳສ້າງສຳເລັດຢູ່ໃນໄລຍະສອງສາມປີຜ່ານມານັ້ນ ເຫັນວ່າກຳລັງຖືກນຳໃຊ້ ແລະ ມີການບຳລຸງຮັກສາໄດ້ເປັນຢ່າງດີ ພໍສົມຄວນ ແລະ ຜູ້ໄດ້ຮັບຜົນປະໂຫຍດກໍມີຄວາມເພິ່ງພໍໃຈສູງເຖິງ 80%. ສ່ວນການໃຊ້ຈ່າຍງົບ ປະມານນັ້ນ ປະຈຸບັນແມ່ນບັນລຸແລ້ວ 91%.

ອີງໃສ່ຜົນໄດ້ຮັບທາງບວກດັ່ງທີ່ໄດ້ກ່າວມາຂ້າງເທິງນັ້ນ, ລັດຖະບານລາວໄດ້ຮຽກຮ້ອງໃຫ້ທະນາຄານໂລກ ສະໜອງທາງດ້ານການເງິນຈຳນວນ 11 ລ້ານໂດລາສະຫະລັດ¹ ເພື່ອຫຼີກລ້ຽງການປົດໂຄງການຢູ່ຂັ້ນທ້ອງຖິ່ນກ່ອນ ກຳນົດເວລາ ແລະ ຮັກສາຄວາມອາດສາມາດໃນການຈັດຕັ້ງປະຕິບັດ ຂອງ ກອງທຶນຫຼຸດຜ່ອນ ຢູ່ 10 ແຂວງ ທລຍ ກຳລັງຈັດຕັ້ງປະຕິບັດຢູ່ໃນປະຈຸບັນ. ຈາກການວາງແຜນໃນເບື້ອງຕົ້ນນັ້ນ ຖ້າການຈັດຕັ້ງປະຕິບັດວຽກງານ ທລຍ ມີ ຄວາມຄືບໜ້າຄືໃນໄລຍະປະຈຸບັນ, ຈະເຮັດໃຫ້ບັນດາກິດຈະກຳທີ່ຖືກວາງແຜນໄວ້ທັງໝົດ ຂອງ 7 ໃນ 10 ແຂວງ ຈະສຳເລັດໃນເດືອນກັນຍາ ປີ 2015 ຖືວ່າສຳເລັດໄວກວ່າຄາດ ໝາຍ 1 ປີ ກ່ອນວັນສິ້ນສຸດໂຄງການ. ຖ້າຫາກບໍ່ມີ ການປະກອບສ່ວນທຶນເພີ່ມຕື່ມ, ກໍຈະເຮັດໃຫ້ມີການຫຼຸດຂະໜາດໜ້າວຽກງານຂອງ ທລຍ 2 ລົງ ແລະ ພະນັກງານກໍຈະມີຖືກຫຼຸດລົງເຊັ່ນກັນຢູ່ໃນຫຼາຍແຂວງ. ນອກກອງທຶນຫຼຸດຜ່ອນຄວາມທຸກຍາກນີ້ ຖ້າຫາກການ ສິ້ນສຸດວຽກງານ ທລຍ 2 ກໍຈະສົ່ງຜົນເສຍຫາຍຢ່າງໃຫຍ່ຫຼວງຕໍ່ຄວາມອາດສາມາດຂອງການຈັດຕັ້ງປະຕິບັດທີ່ມີຢູ່ ຂັ້ນທ້ອງຖິ່ນ ແລະ ກໍໃຫ້ເກີດຊ່ອງຫວ່າງໃນການເລີ່ມຕົ້ນການລົງທຶນສຳອີກໃນຕໍ່ໜ້າ. ການຂໍທຶນເພີ່ມຕື່ມສຳລັບ ທລຍ ໄດ້ຖືກຕອບສະໜອງ ດັ່ງນັ້ນບັນດາກິດຈະກຳຂອງ ທລຍ 2 ສາມາດສືບຕໍ່ຈັດຕັ້ງປະຕິບັດ ແລະ ຄວາມ ສາມາດໃນການຈັດຕັ້ງປະຕິບັດຂອງພະນັກງານ ທລຍ ຢູ່ 10 ແຂວງກໍຈະໄດ້ຖືກຮັກສາ, ໃນຄະນະດຽວກັນ ກໍຍັງ ເປັນການປະກອບສ່ວນບັບປຸງການເຂົ້າເຖິງການບໍລິການດ້ານພື້ນຖານໂຄງລ່າງທີ່ຈຳເປັນຂອງຜູ້ທຸກຍາກຢູ່ໃນເຂດ ຊົນນະບົດຫ່າງໄກສອກຫລີກ ໂດຍສະເພາະຢູ່ໃນບ້ານເຊິ່ງກອງທຶນຫຼຸດຜ່ອນຄວາມທຸກຍາກ ຍັງບໍ່ທັນໄດ້ຮັບການ ເຂົ້າເຖິງ ແລະ ຊ່ວຍເຫລືອຜ່ານມາ.

ຢູ່ໃນໄລຍະເພີ່ມທຶນ ທະນາຄານໂລກ ຍັງຈັດໂຄງການຫຼຸດຜ່ອນຄວາມທຸກຍາກ ເປັນ “ປະເພດ B” ໃນ ດ້ານສິ່ງແວດລ້ອມ, ແລະ ມີ 4 ນະໂຍບາຍທີ່ຈັດຕັ້ງປະຕິບັດຢູ່ໃນ ທລຍ 2-ໄລຍະທີ 1 ແລະ ຈະສືບຕໍ່ຈັດຕັ້ງ ປະຕິບັດຢູ່ໃນ ທລຍ-ໄລຍະເພີ່ມທຶນ ໃນນັ້ນລວມມີ: ການປະເມີນດ້ານສິ່ງແວດລ້ອມ (OP 4.01); ກາຕູວບຄຸມຢາປາບສັດຕູພືດ (OP 4.09); ຕະໂຍບາຍກາຕູລຸ້ມຄອງ ຄົນທ້ອງຖິ່ນ (OP 4.10) ແລະ ກາຕູຍົກຍ້າຍຖິ່ນຖານໂດຍບໍ່ສະໝັກໃຈ (OP 4.12). ຢູ່ໃນໄລຍະເພີ່ມທຶນນີ້ ນະໂຍບາຍການບ້ອງກັນຜົນ ກະທົບ 3 ອັນ ຄື: ການອາໄສຢູ່ແບບທຳມະຊາດ (OP 4.04), ຄວາມປອດໄພໃນການສ້າງເຂື່ອນ (OP4.37) ແລະ ໂຄງການທີ່ຕິດພັນກັບທາງນ້ຳສາກົນ (OP 7.50). ນັບຕັ້ງແຕ່ກອງທຶນຫຼຸດຜ່ອນຄວາມທຸກຍາກ. ທລຍ

¹ ຄາດວ່າອົງການພັດທະນາ ແລະ ການຮ່ວມມືຂອງປະເທດສະວິດສະແລນ (SDC) ອາດຍັງສະໜັບສະໜູນທຶນເປັນຈຳ ນວນເງິນ 4 ລ້ານ ໂດລາສະຫະລັດ.

2-ໄລຍະເພີ່ມທຶນ ອາດຈະສະໜອງທາງດ້ານການເງິນໃຫ້ແກ່ໂຄງການຍ່ອຍໃນບັນດາບ້ານທີ່ຕັ້ງຢູ່ໃນເຂດປ້ອງກັນ ແລະ ປະເພດໂຄງການຍ່ອຍເຫລົ່ານັ້ນອາດຈະແມ່ນການກໍ່ສ້າງ ຫຼື ສ້ອມແປງລະບົບນໍ້າລົນ, ລະບົບຊົນລະປະທານ ຢູ່ເຂດສາຂາຂອງແມ່ນໍ້າຂອງ ເຊິ່ງຖືກກໍານົດເປັນແມ່ນໍ້າສາກົນ. ມັນມີຄວາມເປັນໄປໄດ້ສູງວ່າບັນດາກິດຈະກຳຂອງ ທລຍ 2-ໄລຍະເພີ່ມທຶນ ອາດສ້າງຜົນກະທົບອັນພໍສົມຄວນ ເຊິ່ງຂຶ້ນທ້ອງຖິ່ນບໍ່ອາດສາມາດຄຸ້ມຄອງໄດ້ ເພື່ອຫລີກ ລ້ຽງບັນຫາດັ່ງກ່າວ ດັ່ງນັ້ນໂຄງການຍ່ອຍທີ່ຈະໃຫ້ການສະໜັບສະໜູນຈາກບ້ວງທຶນດັ່ງກ່າວ ຈຶ່ງເປັນໂຄງການຍ່ອຍ ຂະໜາດນ້ອຍ ໂດຍສະເລ່ຍ 43,000 ໂດລາສະຫະລັດ. ເຖິງຢ່າງໃດກໍ່ຕາມ, ການເສຍສິດການຄອບຄອງທີ່ດິນ ຫຼື ຄວາມເສຍຫາຍດ້ານຊັບສິນອື່ນໆ ອາດຈະເຫັນໄດ້ໃນລະຫວ່າງການດຳເນີນການສໍາຫລວດ-ອອກແບບ ໂດຍຜ່ານ ຂະບວນການມີສ່ວນຮ່ວມ. ເຖິງຢ່າງໃດກໍ່ຕາມ, ຄວາມລະມັດລະວັງຕ້ອງໄດ້ຮັບການແນະນໍາ, ຈະຕ້ອງເອົາໃຈໃສ່ ໃນເວລາຈັດຕັ້ງປະຕິບັດ ທັງນີ້ເພື່ອຮັບປະກັນວ່າບໍ່ໃຫ້ເກີດຄວາມເສັຽຫາຍດັ່ງກ່າວ ໂດຍຕ້ອງໄດ້ແຈ້ງການໃຫ້ຊຸມ ຊົນຮັບຊາບກ່ອນລ່ວງໜ້າ, ຈາກນັ້ນຕ້ອງປຶກສາຫາລື ໂດຍການເຂົ້າຮ່ວມຂອງກຸ່ມຊົນເຜົ່າ ແລະ ຄະນະພັດທະນາ ບ້ານທີ່ໄດ້ສ້າງຕັ້ງຂຶ້ນ ອໍານາດການປົກຄອງບ້ານ ພາຍໃຕ້ການສະໜັບສະໜູນຂອງອໍານາດການປົກຄອງຂັ້ນທ້ອງ, ເພື່ອແລກປ່ຽນບັນຫາສະພາບເສດຖະກິດ ແລະ ສັງຄົມໃນປະຈຸບັນຂອງເຂົາເຈົ້າ.

ເພື່ອໃຫ້ການຈັດຕັ້ງປະຕິບັດ ສອດຄ່ອງກັບນະໂຍບາຍ ຫົວຂໍ້ 4.01, 4.04, 4.09, 4.10 ແລະ 4.12 ຈຶ່ງ ໄດ້ສ້າງເຄື່ອງມື ຫຼື ເອກະສານຂຶ້ນມາ 4 ສະບັບ² ສໍາລັບກອງທຶນຫຼຸດຜ່ອນຄວາມທຸກຍາກໄລຍະເພີ່ມ ດັ່ງນີ້:

- ກອບນະໂຍບາຍການທົດແທນຄືນ ແລະ ການຍົກຍ້າຍຖິ່ນຖານ (CRPF),
- ກອບນະໂຍບາຍກ່ຽວກັບຊົນເຜົ່າ (EGPF),
- ກອບການຄຸ້ມຄອງທາງດ້ານສິ່ງແວດລ້ອມ ແລະ ສັງຄົມ (ESMF), ແລະ
- ແຜນການຄຸ້ມຄອງຢາປາບສັດຕູພືດທີ່ງ່າຍດາຍ (PMP).

ບັນດາເຄື່ອງມືການປ້ອງກັນຜົນກະທົບ ໄດ້ຖືກພັດທະນາຂຶ້ນສໍາລັບ ທລຍ 2-ໄລຍະທີ 1 ແລະ ໄດ້ຮັບ ການປັບປຸງຄືນ ສໍາລັບ ໄລຍະເພີ່ມທຶນ ທລຍ 2 ບົນພື້ນຖານແມ່ນອີງໃສ່ປະສົບປະການຂອງໂຄງການໄລຍະ ຜ່ານມາ ທັງນີ້ເພື່ອໃຫ້ສອດຄ່ອງກວ່າເກົ່າກັບບັນດາກິດຈະກຳ ທີ່ໄດ້ຮັບການຈັດຕັ້ງປະຕິບັດພາຍໃຕ້ທຶນສະໜັບສະ ໜູນເພີ່ມຕື່ມ. ເອກະສານທັງໝົດດັ່ງກ່າວນີ້ ມີຈຸດປະສົງເພື່ອແຈກຢາຍໃຫ້ທັງລະດັບສູນກາງ, ແຂວງ, ເມືອງ, ພາກສ່ວນກ່ຽວຂ້ອງຕ່າງໆເບື້ອງລັດ, ທຶມງານ ທລຍ, ທີ່ປຶກສາ, ພະນັກງານຂັ້ນບ້ານ, ຂັ້ນກຸ່ມບ້ານ, ອົງການຈັດຕັ້ງ ທາງສັງຄົມ, ພາກທຸລະກິດຕ່າງໆ, ບັນດາຜູ້ທີ່ໄດ້ຮັບຜົນປະໂຫຍດຢູ່ຂັ້ນທ້ອງຖິ່ນ ແລະ ບັນດາພາກ ສ່ວນຕ່າງໆທີ່ ເຮັດວຽກງານນີ້ ພາຍໃຕ້ການຊ່ວຍເຫລືອຂອງທະນາຄານໂລກ. ບັນດາໜ້າວຽກກ່ຽວກັບວຽກງານ ປ້ອງກັນຜົນ ກະທົບເຫລົ່ານີ້ຈະໄດ້ເອົາເຊື່ອມສານເຂົ້າຢູ່ໃນຮອບວຽນຈັດຕັ້ງປະຕິບັດຂອງ ເຊັ່ນ: ການວາງແຜນ, ການຄັດເລືອກ ໂຄງການຍ່ອຍ, ການອະນຸມັດ, ການຈັດຕັ້ງປະຕິບັດ, ການຕິດຕາມ ແລະ ປະເມີນຜົນຄວາມຄືບໜ້າການຈັດຕັ້ງ ປະຕິບັດໂຄງການຍ່ອຍ.

² ເອກະສານການປ້ອງກັນເຫຼົ່ານີ້ໄດ້ຖືກຄັດຕິດ (ທັງພາສາລາວ ແລະ ອັງກິດ) ໃນ Info Shop ຂອງທະນາຄານໂລກ ແລະ ຫ້ອງການ ທລຍ ໃນນະຄອນຫຼວງວຽງຈັນ, ແຂວງ, ເມືອງ, ບ້ານ ແລະ ທະນາຄານໂລກທີ່ນະຄອນຫຼວງວຽງຈັນ.

ກອບນະໂຍບາຍດ້ານຊົນເຜົ່ານີ້ (EGPF) ໄດ້ຮັບການປັບປຸງໃຫ້ນຳໃຊ້ພາຍໃຕ້ ທລຍ 2-ໄລຍະເພີ່ມທຶນ ແລະ ມີຈຸດປະສົງໃນການສະໜອງຄຳແນະນຳທີ່ພຽງພໍ ແລະ ເໝາະສົມໃຫ້ແກ່ອົງການຕັ້ງລະດັບຊາດ, ແຂວງ ແລະ ເມືອງ, ໜ່ວຍງານຂອງ ທລຍ, ບັນດາທີ່ປຶກສາ, ເຈົ້າໜ້າທີ່ຂັ້ນບ້ານ, ອົງການລັດ ແລະ ເອກະຊົນ ແລະ ສະມາຊິກ ຊຸມຊົນຂອງຜູ້ໄດ້ຮັບຜົນປະໂຫຍດ ເພື່ອຮັບປະກັນວ່າກຸ່ມຊົນເຜົ່າໄດ້ຮັບຄຳປຶກສາຢ່າງພຽງພໍ ແລະ ມີສ່ວນຮ່ວມໃນ ການວາງແຜນໂຄງການຍ່ອຍ ແລະ ການຈັດຕັ້ງປະຕິບັດ ແລະ ສາມາດຫຼີກລ້ຽງ ແລະ ຫຼຸດຜ່ອນຜົນກະທົບໃນທາງ ລົບ, ໃຫ້ສອດຄ່ອງກັບ OP 4.10. ຂະບວນການຈະໄດ້ຮັບການປະຕິບັດປຽບເໝືອນເປັນສ່ວນໜຶ່ງຂອງຮອບວຽນ ຂອງໂຄງການ ທລຍ ແລະ ບັນດາກິດຈະກຳຈະເຊື່ອມໂຍງຢ່າງເຕັມທີ່ກັບຂະບວນການຄັດເລືອກບັນດາໂຄງການ ຍ່ອຍ, ການອະນຸມັດ, ການປະຕິບັດ ແລະ ການຕິດຕາມກວດກາແລະປະເມີນຜົນ. ໄລຍະເພີ່ມທຶນຈະສືບຕໍ່ໃຫ້ທຶນ ໃນວຽກ ງານກໍ່ສ້າງເຊິ່ງຄ້າຍຄືກັບຫຼັກການລວມຂອງໂຄງການລິເລີ່ມ ທັງທາງດ້ານລັກສະນະ ແລະ ຂະໜາດ, ວິທີ ການທີ່ຄ້າຍຄືກັນໃນການຊ່ວຍເຫຼືອກຸ່ມຊົນເຜົ່າກໍ່ຈະຖືກນຳໃຊ້. ກອບນະໂຍບາຍດ້ານຊົນເຜົ່າໄດ້ຮັບການປັບປຸງຈາກ ປະສົບການທີ່ຜ່ານມາຂອງໂຄງການລິເລີ່ມເພື່ອຮັບປະກັນການໄດ້ຮັບຄຳແນະນຳທີ່ພຽງພໍເໝາະສົມພ້ອມກັບການມີ ສ່ວນຮ່ວມຂອງກຸ່ມຊົນເຜົ່າໃນການວາງແຜນໂຄງການ ແລະ ຂະບວນການຈັດຕັ້ງປະຕິບັດ. ກອບນະໂຍບາຍດ້ານ ຊົນເຜົ່າ ໄດ້ອະທິບາຍວິທີການການຮວມເອົາກຸ່ມຊົນເຜົ່າ, ເຊິ່ງເປັນການບອກລັກສະນະທີ່ວ່ອງໄວຂອງກຸ່ມທີ່ມີ ຄຸນຄ່າ ແລະ ການຕິດຕາມກວດກາ ແລະ ລາຍງານໃຫ້ສຳເລັດໃນເວລາປະຕິບັດໂຄງການ ທລຍ 2-ໄລຍະເພີ່ມທຶນ. ກອບນະໂຍບາຍດ້ານຊົນເຜົ່າກໍ່ມີການພົວພັນກັບ ກອບນະໂຍບາຍທົດແທນຄືນ ແລະ ການຍົກຍ້າຍຖິ່ນຖານ ແລະ ກອບການຄຸ້ມຄອງດ້ານສັງຄົມ ແລະ ສິ່ງແວດລ້ອມ. ກອບນະໂຍບາຍດ້ານຊົນເຜົ່າ ຈະສືບຕໍ່ສະໜອງຂໍ້ແນະນຳໃຫ້ ແກ່ພາກສ່ວນຕ່າງໆ ແລະ ຈະໄດ້ສ້າງແຜນການດຳເນີນງານ ເຊິ່ງອາດໄດ້ສ້າງຂຶ້ນມາແລ້ວໃນໄລຍະຕົ້ນຂອງໂຄງການ ຫຼື ຈະສ້າງຂຶ້ນຢູ່ໃນ ທລຍ 2-ໄລຍະເພີ່ມທຶນນີ້ ເຊັ່ນ: ແຜນການຈັດຕັ້ງປະຕິບັດວຽກງານບົດບາດຍິງ-ຊາຍແລະ ການປະເມີນຜົນການເຂົ້າຮ່ວມຂອງສັງຄົມ. ສຳລັບລາຍລະອຽດແຕ່ລະຂັ້ນຕອນນັ້ນ ຈະໄດ້ລະບຸໄວ້ຢູ່ໃນແຕ່ລະຂໍ້ ແນະນຳ ໂດຍໃຫ້ກົງກັບນະໂຍບາຍ OP 4.10.

ພະນັກງານຂອງ ທລຍ ທັງລະດັບສູນກາງ ແລະ ທ້ອງຖິ່ນຈະໄດ້ຮັບຜິດຊອບການປະຕິບັດໂຄງການ ກອບນະໂຍບາຍດ້ານຊົນເຜົ່າ ແລະ ຮັບປະກັນການປະຕິບັດຕາມ ລວມທັງການເກັບກຳເອກະສານຂໍ້ມູນທີ່ເໝາະ ສົມໃນບ່ອນເກັບມ້ຽນເອກະສານໂຄງການເພື່ອການພິຈາລະນາຄືນຂອງທະນາຄານໂລກ.

ເອກະສານດັ່ງກ່າວຖືເປັນເອກະສານທີ່ສາມາດດັດແກ້ ແລະ ປັບປຸງໂດຍອີງຕາມການປ່ຽນແປງຂອງ ສະຖານະການ ຫຼື ຂອບເຂດຂອງກິດຈະກຳ. ການປຶກສາຫາລືຢ່າງໃກ້ສິດກັບທະນາຄານໂລກ ແລະ ການເກັບກຳ ເອົາ ກອບນະໂຍບາຍດ້ານຊົນເຜົ່າ ທີ່ໄດ້ພິຈາລະນາຄືນໃໝ່ເປັນສິ່ງທີ່ຈຳເປັນ.

ພາກທີ I: ລາຍລະອຽດໂຄງການ

ໃນຊ່ວງ ທລຍ 2-ໄລຍະເພີ່ມທຶນນີ້ ຈະສືບຕໍ່ໃນການສະໜອງທຶນເຂົ້າໃສ່ໜ້າວຽກຫລັກໆ ເຊິ່ງນອນໃນ ຂົງເຂດຂະບວນການມີສ່ວນຮ່ວມ ແລະ ການພັດທະນາພື້ນຖານໂຄງລ່າງຂະໜາດນ້ອຍໃນຊົນນະບົດ ທີ່ຖືກກຳນົດ ຂຶ້ນພາຍໃຕ້ຂະບວນການມີການມີສ່ວນຮ່ວມ. ບ້ວງທຶນເພີ່ມຕື່ມນີ້ ຍັງຈະໃຫ້ການສະໜັບສະໜູນກິດຈະກຳປັບປຸງ ຊີວິດການເປັນຢູ່ ເພື່ອຄຳປະກັນທາງດ້ານໂພຊະນາການ ເຊິ່ງໄດ້ຈັດຕັ້ງປະຕິບັດຜ່ານມາໂດຍ ທລຍ 2-ໄລຍະທີ່ 1 ແລ້ວ ໂດຍເປັນການສະໜັບສະໜູນດ້ານການເງິນຈາກກອງທຶນພັດທະນາສັງຄົມຂອງປະເທດຍີ່ປຸ່ນ (JSDF). ເຄື່ອງມືການປ້ອງກັນຜົນກະທົບທີ່ມີໃນປະຈຸບັນ ລວມເອົາບັນດາມາດຕະການເພື່ອຈຳກັດ ແລະ ຫລຸດ ຜ່ອນຜົນ ກະທົບທາງລົບ ທີ່ອາດຈະເກີດຂຶ້ນຈາກກິດຈະກຳປັບປຸງຊີວິດການຢູ່ ເພື່ອຄຳປະກັນທາງດ້ານໂພ ຊະນາການ ດັ່ງທີ່ ກ່າວມາຂ້າງເທິງນັ້ນ. ທຶນສະໜັບສະໜູນເພີ່ມຕື່ມ ຍັງຈະສະໜັບສະໜູນການປຸກຝັງຈິດສຳນຶກໃຫ້ເກີດຄວາມ ຕ້ອງການໃນການສ້າງກິດຈະກຳທາງດ້ານສຸຂສິກສາ ໂດຍກິດຈະກຳດັ່ງກ່າວນີ້ພາຍໃຕ້ການຮ່ວມມືກັບໂຄງການນ້ຳ ສະອາດ ແລະ ສຸຂະສິກສາ (SWP) ຊຶ່ງເບື້ອງຕົ້ນຈະໄດ້ເຮັດໂຄງການທົດລອງນຳກັນ ຢູ່ໃນ 40 ບ້ານທີ່ນອນໃນ 3 ແຂວງ (ຮ່ວງທີ່ 2).

ຮ່ວງທີ 1 – ການຊ່ວຍເຫຼືອລ້າດ້ານການພັດທະນາຊຸມຊົນ ແລະ ທ້ອງຖິ່ນ

- **ການວາງແຜນສຳລັບການພັດທະນາຊຸມຊົນ ແລະ ທ້ອງຖິ່ນ** ຂັ້ນຕອນການວາງແຜນພັດທະນາຂອງກຸ່ມບ້ານຈະ ສືບຕໍ່ໄດ້ຮັບການຈັດຕັ້ງປະຕິບັດ ໃນລະຫວ່າງໄລຍະຂອງທຶນສະໜັບສະໜູນເພີ່ມຕື່ມນີ້ ພື້ນຖານແມ່ນອີງໃສ່ ຮູບແບບແຕ່ລ່ຽມ - ຂຶ້ນເທິງ, ໂດຍເລີ່ມຕົ້ນຈາກກອງປະຊຸມວາງແຜນແບບມີສ່ວນຮ່ວມຂັ້ນບ້ານ. ແຜນພັດທະ ນາບ້ານຈະເຊື່ອມສານເຂົ້າຢູ່ແຜນພັດທະນາຂັ້ນກຸ່ມບ້ານ ໂດຍການເຂົ້າຮ່ວມຂອງຕົວແທນບ້ານ ທີ່ຖືກຄັດ ເລືອກມາຈາກແຕ່ລະບ້ານ. ດັ່ງທີ່ເຂົ້າໃຈແລ້ວວ່າຈຸດປະສົງຂອງກອງທຶນຫລຸດຜ່ອນຄວາມທຸກຍາກແມ່ນເພື່ອ ມອບສິດໃຫ້ແກ່ຊຸມຊົນ, ສະນັ້ນຈະຕ້ອງໄດ້ເອົາໃຈໃສ່ ແມ່ນເພື່ອເພີ່ມທະວີການມີສ່ວນຮ່ວມຂອງຊາວບ້ານເຂົ້າ ໃນການວາງແຜນ, ການຈັດຕັ້ງປະຕິບັດ ແລະ ການຕິດຕາມກວດກາການຈັດຕັ້ງປະຕິບັດໂຄງການຍ່ອຍ. ຄວາມພະຍາ ຍາມດັ່ງກ່າວຈະໄດ້ສືບຕໍ່ເອົາໃຈໃສ່ຕື່ມອີກຢູ່ໃນໄລຍະເພີ່ມທຶນນີ້ ໂດຍສະເພາະເພີ່ມການເຂົ້າ ຮ່ວມຂອງຊົນເຜົ່າ ແລະ ແມ່ຍິງຕື່ມອີກ ແລະ ໂດຍສະເພາະຜູ້ທີ່ອາໄສຢູ່ຂັ້ນຄຸ້ມ/ໜ່ວຍຂອງບ້ານ, ຢູ່ໃນຂະບວນ ການວາງແຜນ ແລະ ຈັດຕັ້ງປະຕິບັດຂອງໂຄງການຍ່ອຍກຳເຊັ່ນດຽວກັນຕ້ອງຮັບປະກັນວ່າພວກເຂົາເຈົ້າໄດ້ຮັບ ຜົນປະໂຫຍດຈາກໂຄງການຍ່ອຍ.
- **ໂຄງການຍ່ອຍຂອງຊຸມຊົນ:** ທຶນສະໜັບສະໜູນເພີ່ມຕື່ມ ຍັງຈະສືບຕໍ່ໃຫ້ທຶນບັນດາໂຄງການຍ່ອຍທີ່ຖືກກຳນົດ ໂດຍຊຸມຊົນເຈົ້າເອງ ພາຍໃຕ້ຂະບວນການມີສ່ວນຮ່ວມ. ພະນັກງານກອງທຶນຫລຸດຜ່ອນຄວາມທຸກຍາກຂັ້ນ ເມືອງ, ອຳນາດການປົກຄອງຂັ້ນເມືອງ ແລະ ພະນັກງານຂະແໜງການທີ່ກ່ຽວຂ້ອງ ຈະເປັນຜູ້ຊ່ວຍເຫລືອທາງ ດ້ານເຕວິຊາການໃນການຮັບຮອງເອົາບົດສະເໜີໂຄງການຍ່ອຍຂອງຊຸມຊົນ. ມັນຖືກຄາດຫວັງວ່າທຶນສະໜັບ ສະໜູນເພີ່ມຕື່ມນີ້ ຈະສະໜັບສະໜູນປະມານ 210 ໂຄງການຍ່ອຍ ໂດຍຈະແຈກຍາຍຢູ່ໃນ 7 ແຂວງເກົ່າ. ການພິຈາລະ ນາເພື່ອຕັດສິນໃຈຮັບຮອງເອົາໂຄງການຍ່ອຍເທື່ອສຸດທ້າຍ ຈະໄດ້ດຳເນີນໄປດ້ວຍຄວາມທີ່ໂປ່ງ ໃສ ໂດຍຄະນະກຳມະການຂັ້ນກຸ່ມບ້ານຂອງ ທລຍ (ເຊິ່ງປະກອບດ້ວຍຕົວແທນບ້ານຂອງແຕ່ລະບ້ານ) ອີງ ຕາມເງື່ອນໄຂທີ່ໄດ້ລະບຸໄວ້ຢູ່ໃນຄູ່ມືດຳເນີນໂຄງການ (POM) ສະບັບປັບປຸງ. ບັນດາໂຄງການຍ່ອຍນັ້ນຈະ

ສືບຕໍ່ຮຽກຮ້ອງໃຫ້ສອດ ຄ່ອງກັບມາດຕະຖານຕ່າງໆຂອງຂະແໜງການທີ່ກ່ຽວຂ້ອງ, ເຊິ່ງໄດ້ລະບຸໄວ້ຢູ່ໃນຄູ່ມື
ລະບົບການຄຸ້ມຄອງຄຸນນະ ພາບໂຄງການຍ່ອຍ (QMS) ທີ່ໄດ້ຮັບການປັບປຸງ ແລະ ໄດ້ນຳໃຊ້ຢູ່ໃນໂຄງການ
ທລຍ 2-ໄລຍະທີ່ 1 ຜ່ານມາ ແລະ ຍັງຈະຖືກນຳໃຊ້ພາຍໃຕ້ ທລຍ 2-ໄລຍະເພີ່ມທຶນ. ລະບົບການຄຸ້ມຄອງຄຸນ
ນະພາບໂຄງການຍ່ອຍຖືກທົບທວນໂດຍຊ່ຽວຊານທະນາຄານໂລກ ແລະ ເຫັນວ່າມັນສອດຄ່ອງກັບເຄື່ອງມື
ປ້ອງກັນຜົນກະທົບຂອງໂຄງການ. ບັນດາກິດຈະກຳໄດ້ຮັບການສະໜັບສະໜູນທຶນ ພາຍໃຕ້ການຊ່ວຍເຫຼືອລ້າ
ຕັ້ງກ່າວຈະມີລັກສະນະເປີດກວ້າງ ຍົກເວັ້ນແຕ່ບາງກິດຈະກຳທີ່ນອນຢູ່ໃນລາຍການທີ່ບໍ່ສະໜັບສະໜູນໂດຍ
ໂຄງການ³. ເພດານເງິນຊ່ວຍເຫຼືອລ້າຍ່ອຍ⁴ ສູງສຸດຈຳນວນ 60,000 ໂດລາສະຫະລັດ ແຕ່ກໍຂຶ້ນກັບເງິນທີ່ກຸ່ມ
ບ້ານໄດ້ຮັບໃນແຕ່ລະປີ ແລະ ຈະສືບຕໍ່ຖືກນຳໃຊ້ພາຍໃຕ້ທຶນສະໜັບສະໜູນເພີ່ມຕື່ມ. ແຕ່ຈະສືບຕໍ່ເພື່ອເພີ່ມ
ທະວີຄວາມສ່ຽງທີ່ອາດເກີດຂຶ້ນຈາກການລົງທຶນ ຂອງ ທລຍ. ການກວດກາພາກສະໜາມຈະສືບຕໍ່ຈັດຕັ້ງ
ປະຕິບັດ ເພື່ອເລືອກໂຄງການຍ່ອຍ, ດຳເນີນການປະເມີນຄວາມສ່ຽງ ແລະ ໃຫ້ທິດແນະນຳເພື່ອຫລີກລ້ຽງ
ບັນຫາຄວາມສ່ຽງທີ່ອາດຈະເກີດຂຶ້ນ.

ຮ່ວງທີ 2: ການສ້າງຄວາມເຂັ້ມແຂງໃຫ້ແກ່ຊຸມຊົນ ແລະ ອຳນາດການປົກຄອງຂັ້ນທ້ອງຖິ່ນ

- **ຂັ້ນບ້ານ ແລະ ຂັ້ນກຸ່ມບ້ານ:** ຈະສືບຕໍ່ສະໜັບສະໜູນຈຸດປະສົງຂອງ ທລຍ ໃນການມອບສິດໃຫ້ແກ່ຊຸມ
ຊົນ ໂດຍຜ່ານການຝຶກອົບຮົມໃຫ້ແກ່ເຂົາເຈົ້າ ໃນການປະເມີນຄວາມຕ້ອງການຂອງຕົນເອງ, ປຶກສາຫາລືບັນຫາເຫຼົ່າ
ນີ້ກັບອຳນາດການປົກຄອງທ້ອງຖິ່ນ, ຈັດຕັ້ງປະຕິບັດ ແລະ ການຕິດຕາມກວດກາການກໍ່ສ້າງບັນດາພື້ນຖານໂຄງ
ລ່າງຂະໜາດນ້ອຍ, ການຈັດຊື້-ຈັດຈ້າງ, ການຄຸ້ມຄອງການເງິນ, ການຄຸ້ມຄອງນຳໃຊ້ ແລະ ການບຸລະນະສ້ອມແປງ
ໂຄງການຍ່ອຍ (O&M), ສຸດທ້າຍແມ່ນການປະເມີນຜົນທີ່ໄດ້ຮັບ ແລະ ຜົນກະທົບຢູ່ໃນລະດັບຊຸມຊົນ ແລະ ຂັ້ນ
ກຸ່ມບ້ານ.
- **ຂັ້ນເມືອງ ແລະ ຂັ້ນແຂວງ:** ຮ່ວງທຶນດັ່ງກ່າວຈະສືບຕໍ່ໃຫ້ການສະໜັບສະໜູນທຶນໃນການເພື່ອເພີ່ມທະວີ
ສ້າງຂີດຄວາມອາດສາມາດຂອງພະນັກງານຂັ້ນເມືອງ ແລະ ແຂວງ ເພື່ອສະໜັບສະໜູນການຫລຸດຜ່ອນຄວາມທຸກ
ຍາກຢູ່ໃນຂັ້ນທ້ອງຖິ່ນ ແລະ ຊຸມຊົນ, ລວມທັງການສະໜັບສະໜູນການຝຶກອົບຮົມດ້ານການວາງແຜນພັດທະນາ
ໃຫ້ແກ່ຊຸມຊົນ ແລະ ທ້ອງຖິ່ນ, ການຄຸ້ມຄອງການເງິນ ແລະ ການຈັດຊື້-ຈັດຈ້າງ.
- **ຂັ້ນສູນກາງ:** ຮ່ວງດັ່ງກ່າວຍັງຈະສືບຕໍ່ສະໜັບສະໜູນທຶນ ໃນການສ້າງຄວາມເຂັ້ມແຂງໃຫ້ແກ່ ຄະນະນຳ
ພາ ເພື່ອສະໜັບສະໜູນເປົ້າໝາຍຄວາມພະຍາຍາມຫລຸດຜ່ອນຄວາມທຸກຍາກແຫ່ງຊາດ ແລະ ເພີ່ມທະວີຂອດການ
ປະສານງານລະຫວ່າງ ທລຍ ກັບບັນດາຂະແໜງການກ່ຽວຂ້ອງຂອງກະຊວງຕ່າງໆ ແລະ ອົງການຈັດຕັ້ງຕ່າງໆທີ່ໃຫ້
ໃນການສະໜັບສະໜູນວຽກງານພັດທະນາຊຸມນະບົດຢູ່ບັນກຸ່ມບ້ານເປົ້າໝາຍຂອງ ທລຍ.
- **ທິດລອງ ຮ່ວມກັບທ້ອງຖານນ້ຳ ແລະ ອະນາໄມຂອງທະນາຄານໂລກ (WSP):** ທຶນສະໜັບສະໜູນເພີ່ມ
ຕື່ມ ຈະທິດລອງຮ່ວມກັບທ້ອງຖານນ້ຳ ແລະ ອະນາໄມຂອງທະນາຄານໂລກ, ທີ່ຂຶ້ນກັບສູນຈັດຫນ້າສະອາດ ແລະ
ອະນາໄມສິ່ງແວດລ້ອມ, ກະຊວງສາທາລະນະສຸກ ຊຶ່ງຈະສະໜັບສະໜູນການຍຸດຕິຖ່າຍຊະຊາຍ (ODF) ໃນ 40
ບ້ານທີ່ຄັດເລືອກໂດຍ ທລຍ. WSP ໄດ້ຈັດຕັ້ງປະຕິບັດ ໂຄງການສຸຂານາໄມ ໂດຍນຳໃຊ້ຮູບແບບຊຸມຊົນເປັນເຈົ້າ

³ ລາຍການທີ່ບໍ່ສະໜັບສະໜູນ ມີຢູ່ໃນເອກະສານຊ້ອນທ້າຍ 1.

⁴ ການຊ່ວຍເຫຼືອລ້າຖືກມອບໃຫ້ບ້ານ ຢູ່ພາຍໃນກຸ່ມບ້ານ.

ດ້ານສຸຂະອະນາໄມເອງ (ສຈຊ) ຫຼື (CLTS) ຊຶ່ງທະນາຄານໂລກໄດ້ຊ່ວຍເຫຼືອທາງດ້ານວິຊາການມາກ່ອນແລ້ວ⁵. ພາຍໃຕ້ຂະບວນການສະໜັບສະໜູນການຍຸດຕິຖ່າຍຊະຊາຍ, ພະນັກງານນໍ້າສະອາດຂອງເມືອງ ຈະໃຫ້ຄວາມຮູ້ ແລະ ສ້າງຄວາມເຂົ້າໃຈໃຫ້ກັບຊາວບ້ານເພື່ອຫຼີກລ້ຽງການຖ່າຍສະຊາຍ ແລະ ຊຸກຍູ້ເຂົາເຈົ້າ ເພື່ອສ້າງວິດຊີມແບບ ງ່າຍດາຍດ້ວຍຕົນເອງ ເຊິ່ງມີລາຄາປະມານ 30 ໂດລາສະຫະລັດ ຕໍ່ຊຸມ. ໝາຍຄວາມວ່າຈະບໍ່ມີການໃຫ້ທຶນສະໜັບສະໜູນຈາກພາຍນອກ ເຂົ້າໃນການກໍ່ສ້າງວິດຊີມ - ວິດຊີມຖືກສ້າງຂຶ້ນໂດຍງົບປະມານຂອງຊາວບ້ານເອງ. ທຶນສະໜັບສະໜູນເພີ່ມຕື່ມຈະສະໜັບສະໜູນພຽງແຕ່ການຝຶກອົບຮົມ ແລະ ຄ່າໃຊ້ຈ່າຍໃນການເດີນທາງຂອງຜູ້ອ່ານວຍຄວາມສະດວກຂອງຊຸມຊົນ ໃນລະດັບກຸ່ມບ້ານ (“ຜູ້ປະສານງານກຸ່ມບ້ານ”) ແລະ ທີມງານຈັດຕັ້ງປະຕິບັດຂັ້ນບ້ານ (VIT), ດັ່ງນັ້ນພວກເຂົາເຈົ້າຈະໄດ້ປະຊຸມກັບຊາວບ້ານຢ່າງເປັນປົກກະຕິ ເພື່ອຊັກຊວນໃຫ້ເຂົາເຈົ້າປັບປ່ຽນ ທັດສະນະຄະຕິ ແລະ ຊ່ວຍເຂົາເຈົ້າສ້າງວິດຊີມແບບງ່າຍດາຍ ແລະ ບັນລຸໄດ້ການຍຸດຕິຖ່າຍຊະຊາຍ. ສູນນໍ້າສະອາດ ປະຈຸບັນໄດ້ຮັບການພັດທະນາມາດຕະຖານທາງດ້ານສິ່ງແວດລ້ອມ (ECOP) ເພື່ອສະໜອງຂໍ້ແນະນຳໃຫ້ແກ່ຊາວບ້ານ ໃນການສ້າງວິດຊີມ ຊຶ່ງເປັນວິທີສ້າງຄວາມຍືນຍົງດ້ານສິ່ງແວດລ້ອມ ແລະ ຊ່ຽວຊານຂອງທະນາຄານໂລກໄດ້ທົບທວນຄືນ ແລະ ເຫັນວ່າສອດຄ່ອງກັບນະໂຍບາຍຂອງທະນາຄານໂລກ ຂໍ້ 4.01. ການທົບທວນກອບການຄຸ້ມຄອງດ້ານສັງຄົມ ແລະ ສິ່ງແວດລ້ອມ ລວມທັງມາດຕະຖານທາງດ້ານສິ່ງແວດລ້ອມ (ECOP) ເຊິ່ງການກໍ່ສ້າງ ແລະ ການຄຸ້ມຄອງວິດຊີມ ຈະໄດ້ຮັບການຈັດຕັ້ງປະຕິບັດໄປໃນຮູບແບບຂອງຄວາມຍືນຍົງທາງດ້ານສິ່ງແວດລ້ອມ. ເພື່ອຮັບປະກັນໃຫ້ໄດ້ຮັບຜົນສຳເລັດຕາມເປົ້າໝາຍທີ່ກຳນົດໄວ້ ພາຍໃຕ້ທຶນສະໜັບສະໜູນເພີ່ມຕື່ມຈະສະໜັບສະໜູນງົບປະມານສຳລັບຄ່າເດີນທາງ ແລະ ອັດຕາກິນຢູ່ພັກເຊົາ ຢູ່ໃນ 40 ບ້ານ ຊຶ່ງຈະມີມູນຄ່າປະມານ 50,000 ໂດລາສະຫະລັດ.

ຮ່ວງທີ 3: ສິ່ງເສີມກິດຈະກຳປັບປຸງຊີວິດການເປັນຢູ່ ແລະ ໂພຊະນາການ:

ທຶນສະໜັບສະໜູນເພີ່ມຕື່ມຈະໃຫ້ທຶນສະໜັບສະໜູນບັນດາກິດຈະກຳ ເພື່ອສິ່ງເສີມປັບປຸງຊີວິດການເປັນຢູ່ ແລະ ໂພຊະນາການຢູ່ໃນບັນດາບ້ານເປົ້າໝາຍຂອງ ທລຍ ພາຍໃຕ້ໂຄງການທົດລອງປັບປຸງຊີວິດການເປັນຢູ່ ເພື່ອຄ້ຳປະກັນທາງດ້ານໂພຊະນາການ (LONG) ເຊິ່ງໄດ້ຮັບການສະໜັບສະໜູນທຶນໂດຍກອງທຶນພັດທະນາສັງຄົມຂອງປະເທດຢູ່ປຸ່ນ (JSDF)⁶. ພາຍໃຕ້ທຶນບ້ວງນີ້ຈະສະໜອງການຊ່ວຍເຫຼືອລ້າ (<\$100 ຕໍ່ສະມາຊິກ) ເຊັ່ນດຽວກັບການສືບຕໍ່ແນະນຳທາງດ້ານວິຊາການ ໃຫ້ແກ່ກຸ່ມຊ່ວຍເຫຼືອເຊິ່ງກັນ (SHG) ແລະ “ສະໂມສອນໂພຊະນາການຂອງບ້ານ” (VNC) ທີ່ນອນໃນ 8 ເມືອງ (ລວມທັງ 4 ເມືອງ ທີ່ຈະຂະຫຍາຍໃໝ່) ເພື່ອຊ່ວຍເຫຼືອລະດັບຄອບຄົວ ໃນການລິເລີ່ມກິດຈະກຳປັບປຸງຊີວິດການເປັນຢູ່ຂະໜາດໜ້ອຍເຊັ່ນ: ການລ້ຽງສັດນ້ອຍ ແລະ ການເຮັດສວນຄົວຂອງຊາວ ບ້ານ ແລະ ນອກຈາກນັ້ນຈະສະໜັບສະໜູນກິດຈະກຳການປຸງແຕ່ງອາຫານການເວັນໃຫ້ແກ່ເດັກເກີດໃໝ່ ແລະ ໃຫ້ຄວາມຮູ້ທາງດ້ານໂພຊະນາການ ໃຫ້ແກ່ແມ່ຖືພາມານທີ່ຂາດສານອາຫານ. ຈຳນວນບ້ານທັງໝົດຄາດວ່າຈະໄດ້ຮັບການສະໜັບສະໜູນ ພາຍໃຕ້ທຶນສະໜັບສະໜູນເພີ່ມຕື່ມຈະມີປະມານ 100 ບ້ານ. ການຊ່ວຍເຫຼືອລ້າທາງດ້ານປັບປຸງຊີວິດການເປັນຢູ່ ແມ່ນໄດ້ຖືກນຳໃຊ້ສຳລັບການຜະລິດການລ້ຽງສັດຂະໜາດນ້ອຍ

⁵ ໂຄງການຊ່ວຍເຫຼືອທາງດ້ານວິຊາການ ຮັບໜ້າທີ່ເປັນຜູ້ບໍລິຫານກອງທຶນສຳຮອງຂອງທະນາຄານໂລກ (BETF).

⁶ LONG ເປັນສ່ວນໜຶ່ງຂອງໂຄງການ ທລຍ 2-ໄລຍະເພີ່ມ ແລະ ເອກະສານການປ້ອງກັນຜົນກະທົບທີ່ຖືກພັດທະນານັ້ນ ລວມທັງມາດຕະການຕ່າງ ເພື່ອແກ້ໄຂຜົນກະທົບທາງລົບຈາກ LONG.

(ລ້ຽງໝູ, ລ້ຽງເປັດ, ລ້ຽງໄກ່, ລ້ຽງປາ ແລະ ອື່ນໆ) ຊຶ່ງສ່ວນຫລາຍຈະແມ່ນການບໍລິໂພກພາຍໃນຄອບຄົວຢູ່ໃນຊຸມຊົນ ລວມທັງສະມາຊິກຂອງສະໂມສອນໂພຊະນາການຂອງບ້ານ ແຕ່ບາງສ່ວນກໍ່ສາມາດຂາຍໃຫ້ຕະຫຼາດພາຍນອກ. ນະໂຍບາຍການຄວບຄຸມຢາປາບສັດຕູພືດ ຈະໄດ້ສືບຕໍ່ນຳໃຊ້ເພື່ອເປັນການປ້ອງກັນ ສຳລັບການດຳເນີນກິດຈະກຳພາຍໃຕ້ກິດຈະກຳທີ່ຈະຈັດຕັ້ງປະຕິບັດຢູ່ຮ່ວງເງິນຂ້ວງນີ້ ກໍຄືທີ່ໄດ້ຈັດຕັ້ງຜ່ານມາແລ້ວ. ໂດຍສະເພາະການສົ່ງເສີມປັບປຸງຊີວິດການເປັນຢູ່ ແລະ ໂພຊະນາການ ຈະໄດ້ສືບຕໍ່ສະໜັບສະໜູນບັນດາກິດຈະກຳດັ່ງຈໍ່ໄປນີ້:

- **ສ້າງຕັ້ງກຸ່ມຊ່ວຍເຫລືອເຊິ່ງກັນ ແລະ ກັນ (ກຊກ) ແລະ ສ້າງຄວາມສາມາດໃຫ້ກັບຜູ້ບໍລິການຂັ້ນທ້ອງຖິ່ນ.** ອົງປະກອບດັ່ງກ່າວນີ້ ຈະສຸມໃສ່ການສ້າງຕັ້ງ ກຊກ ໂດຍເນັ້ນໃສ່ການສ້າງຕັ້ງ ກຊກ ຂອງຜູ້ຍິງ ຢູ່ໃນຊຸມຊົນເຜົ່າ ຈາກນັ້ນສ້າງຄວາມເຂັ້ມແຂງໃຫ້ແກ່ກຸ່ມເຫລົ່ານີ້ ໃນການກຳນົດຄວາມຕ້ອງການຂອງເຂົາເຈົ້າ ແລະ ຈັດຕັ້ງປະຕິບັດກິດຈະກຳປັບປຸງຊີວິດການເປັນຢູ່ໃຫ້ມີຜົນສຳເລັດ ແລະ ມີຄວາມຍືນຍົງ. ອົງປະກອບນີ້ຈະໄດ້ຝຶກອົບຮົມນັກສຶກສາຈົບໃໝ່ ກ່ຽວກັບການເປັນຜູ້ອຳນວຍຄວາມສະດວກ, ສ້າງຄວາມເຂັ້ມແຂງໃຫ້ແກ່ທ້ອງຖານທີ່ກ່ຽວຂ້ອງ ແລະ ຊຸກຍູ້ການຊ່ວຍເຫລືອດ້ານວິຊາການ ຕາມທີ່ຊຸມຊົນຕ້ອງການ.
- **ສ້າງຊັບສິນໃຫ້ແກ່ຊຸມຊົນ.** ອົງປະກອບນີ້ຈະສະໜອງທຶນ (ປະມານ 2,000 ໂດລາ ຕໍ່ກຸ່ມ) ພາຍໃນບ້ານທີ່ໄດ້ຜ່ານການຄັດເລືອກ ແລະ ໄດ້ຮັບການສະໜັບສະໜູນການວາງແຜນ, ຈັດຕັ້ງປະຕິບັດ ແລະ ມີຄວາມຍືນຍົງຂອງກິດຈະກຳປັບປຸງຊີວິດການເປັນຢູ່. ບັນດາກິດຈະກຳທີ່ຈະຈັດຕັ້ງປະຕິບັດພາຍໃຕ້ຮ່ວງດັ່ງກ່າວນີ້ ຈະສຸມໃສ່ການມີສ່ວນຮ່ວມ ບວກກັບການຊ່ວຍເຫລືອທາງດ້ານວິຊາການ ເຊັ່ນ: ສົ່ງເສີມຄວາມຍືນຍົງ ດ້ວຍການສ້າງຄວາມເຂັ້ມແຂງຄວາມຮູ້ທາງດ້ານການເງິນ, ສ້າງການເຊື່ອມສານເຂົ້າຫາຕະຫລາດ ແລະ ສົ່ງເສີມກິດຈະກຳປັບປຸງຊີວິດການເປັນຢູ່ທີ່ຮັບປະກັນໃຫ້ແກ່ໂພຊະນາການ;
- **ການມີສ່ວນຮ່ວມ ໃນການດຳເນີນ ແລະ ປະເມີນຜົນ ກິດຈະກຳໂພຊະນາການ.** ຄວາມຄືບໜ້າ ໃນການຫລຸດຜ່ອນຄວາມທຸກຍາກ ແລະ ການເພີ່ມລາຍຮັບຂອງຄົວເຮືອນ ຢູ່ໃນ ສ ປ ປ ລາວ ແມ່ນຍັງບໍ່ທັນໄດ້ເປັນການປັບປຸງເລື່ອງການຂາດສານອາຫານ ຢູ່ໃນໄລຍະ 15 ປີຜ່ານມາ. ຮ່ວງທຶນດັ່ງກ່າວນີ້ຈະໄດ້ຈັດຕັ້ງປະຕິບັດ ແລະ ຮັບປະກັນໃຫ້ການລົງທຶນໃສ່ກິດຈະກຳປັບປຸງຊີວິດການເປັນຢູ່ ຂອງ ກຊກ ມີຜົນກະທົບທາງບວກຕໍ່ດ້ານໂພຊະນາການຂອງຊຸມຊົນ. ການມີສ່ວນຮ່ວມໃນການປະເມີນຜົນກິດຈະກຳ ແລະ ຜົນໄດ້ຮັບດ້ານໂພຊະນາການ ຈະໄດ້ແນະນຳໃຫ້ແກ່ກຸ່ມເປົ້າໝາຍຂອງໂຄງການທົດລອງ ພ້ອມທັງຈະໄດ້ມີການປະເມີນຜົນກ່ຽວກັບຜົນໄດ້ຮັບຂອງການສ້າງການເຊື່ອມສານການປັບປຸງຊີວິດການເປັນຢູ່ທີ່ຈັດຕັ້ງປະຕິບັດໂດຍປະຊາຊົນເອງ ເຂົ້າກັບກິດຈະກຳໂພຊະນາການມີຄືແນວໃດ;
- **ການຕິດຕາມ ແລະ ການປະເມີນຜົນກະທົບ ຂອງກິດຈະກຳຢູ່ໃນໄລຍະທົດລອງ.** ຮ່ວງທຶນນີ້ ຈະໄດ້ດຳເນີນການປະເມີນຜົນກະທົບ ແລະ ປະສິດທິພາບ ຂອງກິນໄກການຈັດຕັ້ງປະຕິບັດ ແລະ ກິນໄກການຕິດຕາມ, ກັບບົດຮຽນທີ່ໄດ້ຮຽນຮູ້ ເພື່ອບົ່ງບອກເຖິງແຜນການຂະຫຍາຍວຽກງານ ທລຍ ໃນຕໍ່ໜ້າ.

ຮ່ວງທີ 4: ຄຸ້ມຄອງໂຄງການ ແລະ ສະໜັບສະໜູນການຈັດຕັ້ງປະຕິບັດໂຄງການ:

ຮ່ວງນີ້ຈະສືບຕໍ່ສະການສະໜັບສະໜູນຄ່າໃຊ້ຈ່າຍຂອງການຈັດຕັ້ງປະຕິບັດ, ການຕິດຕາມ, ການປະເມີນຜົນ ແລະ ການລາຍງານ. ມັນອາດລວມທັງເງິນເດືອນ ແລະ ຄ່າໃຊ້ຈ່າຍຂອງພະນັກງານ ທລຍ ຂັ້ນເມືອງ ແລະ ແຂວງ; ບັນດາອຸປະກອນ ແລະ ຄ່າໃຊ້ຈ່າຍການດຳເນີນງານທີ່ກ່ຽວຂ້ອງ; ລະບົບການຄຸ້ມຄອງຂໍ້ມູນ (MIS), ບົດສຶກສາ ແລະ ການປະເມີນຜົນຕົ້ນຕໍ, ການບັນຊີ, ການປະເມີນການຈັດຊື້-ຈັດຈ້າງ, ການບໍລິການທາງດ້ານກົດໝາຍ,

ການກວດສອບບັນຊີ ແລະ ຂົງເຂດສະເພາະອື່ນໆ. ນອກຈາກນີ້, ການຊ່ວຍເຫຼືອທາງດ້ານວິຊາການທີ່ສໍາຄັນ ແລະ ການສະໜັບສະໜູນການຈັດຕັ້ງປະຕິບັດ ກໍ່ຍັງຈະໄດ້ໃຊ້ເງິນຈາກຮ່ວງດັ່ງກ່າວ.

ພາກທີ II: ນະໂຍບາຍ ແລະ ຫຼັກການ

ນະໂຍບາຍທະນາຄານໂລກ ຕໍ່ປະຊາຊົນບັນດາເຜົ່າ (OP 4.10)

ນະໂຍບາຍການປະຕິບັດການຂອງທະນາຄານໂລກ 4.10 (ປະຊາຊົນບັນດາເຜົ່າ) ຮຽກຮ້ອງໃຫ້ມີແຜນມາດຕະການພິເສດເພື່ອປົກປ້ອງຜົນປະໂຫຍດຂອງກຸ່ມຊົນເຜົ່າກັບເອກະລັກດ້ານສັງຄົມ ແລະ ວັດທະນະທໍາທີ່ແຕກຕ່າງ ຈາກສັງຄົມສ່ວນໃຫຍ່ເຊິ່ງອາດເຮັດໃຫ້ເຂົາເຈົ້າມີຄວາມສ່ຽງໃນການກາຍເປັນຜູ້ດ້ອຍໂອກາດໃນຂະບວນການພັດທະນາ. ນະໂຍບາຍໄດ້ກໍານົດວ່າກຸ່ມຊົນເຜົ່າສາມາດໄດ້ຮັບການກໍານົດໃນເຂດພູມິສາດສະເພາະ ໂດຍສະແດງໃຫ້ເຫັນລັກສະນະສະເພາະທີ່ຫຼາກຫຼາຍດັ່ງຕໍ່ໄປນີ້:

- ຄວາມຜູກພັນໃກ້ຊິດກັບເຈົ້າກົກເຈົ້າເລົ່າ ແລະ ຊັບພະຍາກອນທໍາມະຊາດໃນຂົງເຂດນັ້ນ;
- ກໍານົດຕົນເອງ ແລະ ກໍານົດໂດຍຄົນອື່ນ ວ່າເປັນສະມາຊິກຂອງກຸ່ມວັດທະນະທໍາທີ່ແຕກຕ່າງ;
- ພາສາພື້ນເມືອງ, ເຊິ່ງສ່ວນຫຼາຍແຕກຕ່າງຈາກພາສາທາງການ; ແລະ
- ມີຮີດຄອງປະເພນີ ແລະ ສະຖາບັນປົກຄອງ

ເງື່ອນໄຂເພື່ອການຮັບຮອງໂຄງການ, OP 4.10 ຮຽກຮ້ອງໃຫ້ຜູ້ກູ້ຢືມມີການປຶກສາຫາລືລ່ວງໜ້າແລະປັດສະຈາກຄ່າໃຊ້ຈ່າຍໃດໆ ກັບກຸ່ມຊົນເຜົ່າທີ່ອາດຖືກຜິດພາດທົບແລະສ້າງຕັ້ງການຊ່ວຍເຫຼືອຊຸມຊົນຢ່າງກວ້າງຂວາງສໍາລັບຈຸດປະສົງແລະກິດຈະກຳໂຄງການ. ເປັນສິ່ງຈໍາເປັນທີ່ຕ້ອງສັງເກດວ່າ OP 4.10 ໝາຍເຖິງກຸ່ມສັງຄົມແລະຊຸມຊົນ, ແລະ ບໍ່ແມ່ນກຸ່ມບຸກຄົນ. ຈຸດປະສົງຕົ້ນຕໍຂອງ OP 4.10 ມີດັ່ງນີ້:

- ເພື່ອຮັບປະກັນວ່າກຸ່ມດັ່ງກ່າວມີ ໂອກາດເຂົ້າເຖິງການມີສ່ວນຮ່ວມໃນການວາງແຜນເຊິ່ງຈະມີຜົນປະໂຫຍດຕໍ່ເຂົາເຈົ້າ
- ເພື່ອຮັບປະກັນວ່າໂອກາດດັ່ງກ່າວໄດ້ຮັບການພິຈາລະນາ ຄວາມເໝາະສົມດ້ານວັດທະນະທໍາຂອງກຸ່ມດັ່ງກ່າວ
- ເພື່ອຮັບປະກັນວ່າຜົນກະທົບອັນບໍ່ດີຈະໄດ້ຮັບການຫຼີກລ້ຽງຫຼືບໍ່ດັ່ງນັ້ນກໍ່ຫຼຸດຜ່ອນລົງ ໄດ້ຮັບການກວດສອບຢ່າງຄັກແນ່.

ກຸ່ມຊົນເຜົ່າໃນ ສ ປປ ລາວ ລວມມີເຊັ່ນ: ຊົນເຜົ່າມອນ-ຂະແມ, ມື້ງ-ອີ້ວມຽງ, ຈີນ-ຕິເບ ແລະ ລາວ-ໄຕ ທີ່ມີພາສາຊົນເຜົ່າເປັນຂອງຕົນເອງ, ເຊິ່ງເຂົາເຈົ້າເປັນຜູ້ທີ່ທົບຄວາມສ່ຽງ ແລະ ມີຄຸນລັກສະນະທີ່ລະບຸໄວ້ຢູ່ໃນນະໂຍບາຍຂອງທະນາຄານໂລກ. ກຸ່ມເຫລົ່ານີ້ກວມເອົາສ່ວນໃຫຍ່ຂອງບັນດາເມືອງທີ່ໂຄງການ ທລຍ ເຮັດວຽກຢູ່ ດັ່ງນັ້ນໂຄງການທັງໝົດຈຶ່ງອອກແບບໃຫ້ແທດເໝາະກັບ OP 4.10 ແລະ ປະສົບການໃນການປະຕິບັດໄດ້ຮັບການໂອ້ລົມແລກປ່ຽນໃນພາກທີ IV ດັ່ງຕໍ່ໄປນີ້. ນະໂຍບາຍຍັງໄດ້ຮຽກຮ້ອງວ່າກຸ່ມຊົນເຜົ່າໃນແຕ່ລະບ້ານຄວນໄດ້ຮັບການກໍານົດເພື່ອຮັບປະກັນວ່າເຂົາເຈົ້າສາມາດປະກອບສ່ວນຢ່າງເຕັມທີ່ໃນຂະບວນການການມີສ່ວນຮ່ວມແລະ ຮັບເອົາຜູ້ປະສານງານຈາກຊົນເຜົ່າ ແລະ ຫຼີກລ້ຽງມອຸປະກອນອັນເໝາະສົມ ກັບພາສາທ້ອງຖິ່ນອາດມີຄວາມຈໍາເປັນເຊັ່ນ

ກັນ. ໃນ ສ ປປລາວ, ຄວາມພະຍາຍາມທັງໝົດໄດ້ສ້າງຂຶ້ນພ້ອມກັບການປຶກສາຫາລືຢ່າງໃກ້ສິດກັບຫ້ອງວ່າການຂອງສູນກາງແນວລາວສ້າງຊາດ.

ນະໂຍບາຍ ແລະ ລະບຽບການຂອງລັດຖະບານ

ລັດຖະທຳມະນູນຂອງ ສປປ ລາວ, ຖືກຮັບຮອງໃນປີ 1991 ນຳໃຊ້ຄຳສັບວ່າ “ພົນລະເມືອງທຸກຊົນຊາດຊົນເຜົ່າ” ໃນເອກະສານດັ່ງກ່າວ. ມັນຮັບຮູ້ຄວາມຕ້ອງການສະເພາະເພື່ອຮ່ວມມື ແລະ ຄວາມເປັນຫ່ວງເປັນໃຍນຳຊົນເຜົ່າໃນການພັດທະນານະໂຍບາຍ ແລະ ໂຄງການໃນທຸກຂະແໜງການ. ມັນຍັງໄດ້ຢັ້ງຢືນ *ຄວາມຕັ້ງໃຈເພື່ອເພີ່ມທະວີສິດທິຂອງທຸກຊົນເຜົ່າໃນສະໄໝປະຊຸມ, ກອງປະຊຸມ, ດຳລັດ ແລະ ກົດໝາຍຕ່າງໆນັບແຕ່ຊຸມປີ 1980 (ມາດຕາ 8 ແລະ 22). ມາດຕາ 75 ຂອງລັດຖະທຳມະນູນໄດ້ລະບຸສະເພາະວ່າ “ພາສາ ແລະ ຕົວໜັງສືລາວແມ່ນພາສາທາງການ”.

ນະໂຍບາຍຊົນເຜົ່າສ່ວນນ້ອຍ ປີ 1992 ຂອງ ສປປ ລາວ ທີ່ກ່ຽວຂ້ອງກັບຊົນເຜົ່າສ່ວນນ້ອຍ ໄດ້ລະບຸ 3 ພາກສ່ວນສຳຄັນດັ່ງນີ້: (ກ) ເພີ່ມທະວີພື້ນຖານທາງດ້ານການເມືອງ, (ຂ) ເພີ່ມການຜະລິດ ແລະ ເປີດກວ້າງຊ່ອງທາງການກະຈາຍ ເພື່ອຫັນປ່ຽນຈາກເສດຖະກິດແບບກຸ່ມຢູ່ກຸ່ມກິນ ເປັນເສດຖະກິດຕະຫຼາດ, ແລະ (ຄ) ເອົາໃຈໃສ່ຂະຫຍາຍການສຶກສາ, ສາທາ ແລະ ຜົນປະໂຫຍດທາງສັງຄົມອື່ນໆ. ສິ່ງທີ່ກ່ຽວຂ້ອງໂດຍກົງຕໍ່ນະໂຍບາຍ ປີ 1992 ໄດ້ກ່າວໄວ້ວ່າ ສປປ ລາວ ຕ້ອງໃຫ້ຊົນເຜົ່າສ່ວນນ້ອຍຢຸດເຊົາບັນດາກິດຈະກຳ ທີ່ກ່ຽວຂ້ອງກັບການຖາງປ່າເຮັດໄຮ່ເພື່ອກ້າວໄປສູ່ການດຳລົງຊີວິດແບບຄົງທີ່ ເຊິ່ງຜົນປະໂຫຍດຂອງການເຮັດກະສິກຳໃນຮູບແບບອື່ນແມ່ນມີປະສິດທິພາບສູງກວ່າການຖາງປ່າເຮັດໄຮ່. ໂດຍພື້ນຖານ ສປປ ລາວ ພິຈາລະນາວ່າຊົນເຜົ່າເຂດພູດອຍສ່ວນຫຼາຍ (ໂດຍສະເພາະລວມມີເຜົ່າກຶມມຸ ແລະ ເຜົ່າມົ້ງ) ຖືວ່າ “ປະເພນີການທຳມາຫາກິນແມ່ນສິ່ງຜົນກະທົບຕໍ່ຮູບແບບຂອງການຜະລິດຂອງເຂົາເຈົ້າ”. ໃນທາງປະຕິບັດ ສປປ ລາວ ຮັບຮູ້ວ່າມັນບໍ່ທັນສອດຄ່ອງກັບຄວາມເປັນຈິງ ເພື່ອປ່ຽນທັງໝົດ “ຮີດເກົ່າຄອງເດີມ” ຂອງຊົນເຜົ່າ ຍ້ອນມີເນື້ອທີ່ການຜະລິດທີ່ຈຳກັດໃນເຂດທີ່ພຽງຂອງປະເທດລາວ ເພື່ອຈະເຮັດການຜະລິດກະສິກຳແບບເຂດພູດອຍ.

ບົດແນະນຳສະບັບໃໝ່ ວ່າດ້ວຍການໃຫ້ຄຳປຶກສາກັບກຸ່ມຊົນເຜົ່າແຫ່ງຊາດ ໄດ້ລິເລີ້ມໂດຍສູນກາງແນວລາວສ້າງຊາດ (LFNC) ໃນປີ 2013 ໂດຍສອດຄ່ອງກັບ ບົດແນະນຳການມີສ່ວນຮ່ວມຂອງມະຫາຊົນແຫ່ງຊາດ ປີ 2012. ເຊິ່ງຈຸດປະສົງເພື່ອຮັບປະກັນໃຫ້ແກ່ກຸ່ມຜູ້ດ້ອຍໂອກາດທີ່ໄດ້ຮັບຜົນປະໂຫຍດ ຫຼື ໄດ້ຮັບຜົນກະທົບຈາກໂຄງການພັດທະນາ ໂດຍບໍ່ໄດ້ມີສ່ວນຮ່ວມຢ່າງເຕັມທີ່ຢູ່ໃນຂະບວນການປຶກສາຫາລື ນັບແຕ່ຂັ້ນຕອນການກະກຽມ ຈົນເຖິງຂັ້ນຕອນການຈັດຕັ້ງປະຕິບັດ,

ບົດແນະນຳການໃຫ້ຄຳປຶກສາຕໍ່ຊົນເຜົ່າສະໜອງບັນດາຫຼັກການ ແລະ ຂັ້ນຕອນຂອງການຈັດຕັ້ງ ແລະ ຈັດຕັ້ງປະຕິບັດແບບອິດສະຫຼະ, ກ່ອນ ແລະ ແຈ້ງການຍິນຍອມ ແລະ ການໃຫ້ຄຳປຶກສາທີ່ມີຄວາມໝາຍກັບຊົນເຜົ່າສ່ວນນ້ອຍທັງໝົດ ທີ່ອາດໄດ້ຮັບຜົນກະທົບຈາກໂຄງການພັດທະນາຂອງເອກະຊົນ. ບັນດາຫຼັກການ ແລະ ຂັ້ນຕອນສຳຄັນສຳລັບການໃຫ້ຄຳປຶກສາແກ່ຊົນເຜົ່າ ໃນບົດແນະນຳນີ້ໄດ້ຖືກຮັບຮອງເອົາເຂົ້າໃນ ທລຍ ໄລຍະທີ 2

ເຄື່ອງມືການປົກປ້ອງຜົນກະທົບຂອງທຶນສະໜັບສະໜູນເພີ່ມຕື່ມ (ກອບການຄຸ້ມຄອງດ້ານສັງຄົມ ແລະ ສິ່ງແວດລ້ອມ, ກອບການທົດແທນຄືນ ແລະ ຍົກຍ້າຍຖິ່ນຖານ ແລະ ກອບນະໂຍບາຍຊົນເຜົ່າ).

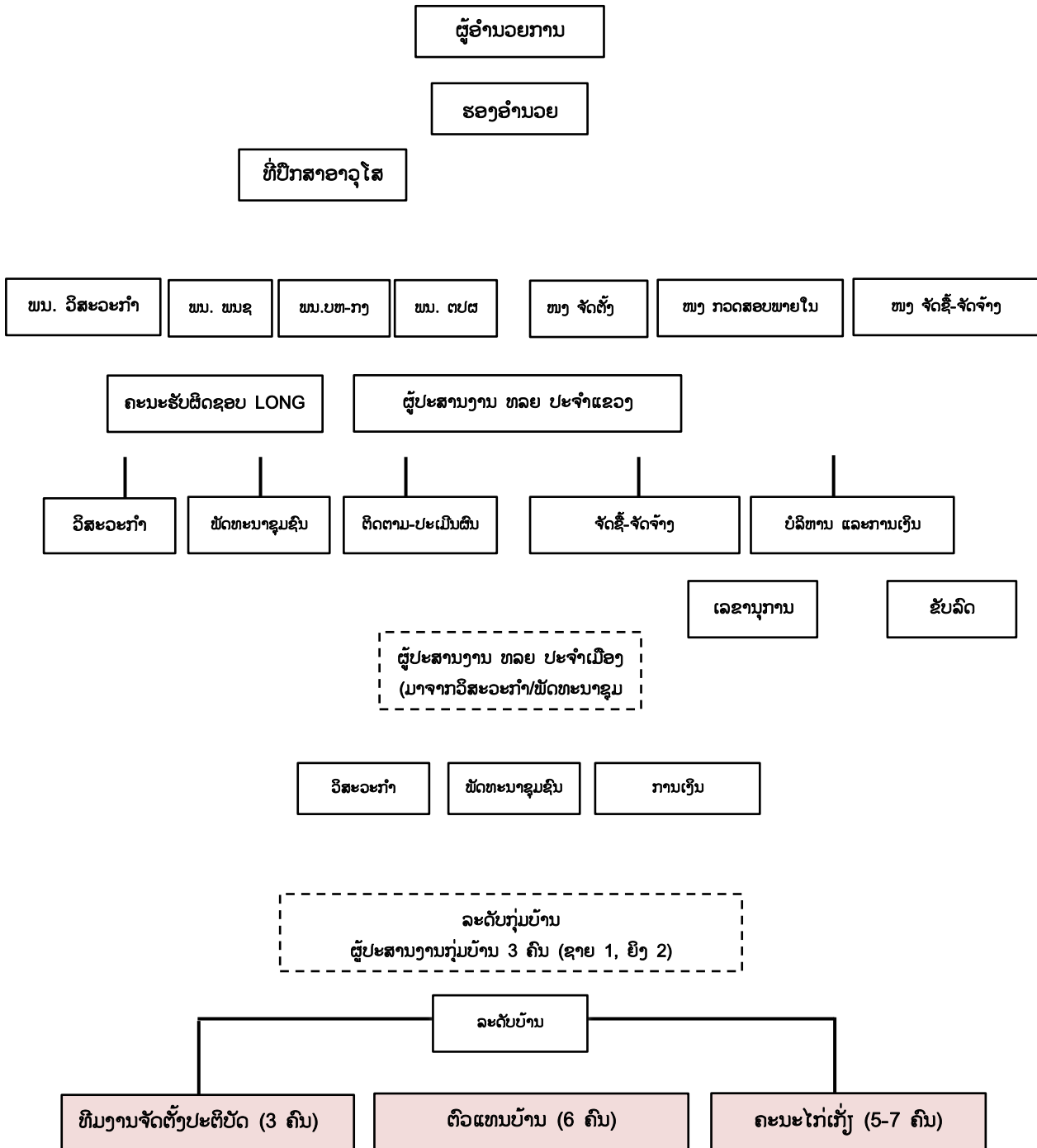
ການດຳເນີນການຈັດຕັ້ງປະຕິບັດ

ທລຍ ຮັບຜິດຊອບໂດຍລວມສຳລັບການຈັດຕັ້ງປະຕິບັດຂອງທຶນສະໜັບສະໜູນເພີ່ມຕື່ມ ແລະ ຄວາມສອດຄ່ອງທາງດ້ານການປົກປ້ອງສັງຄົມ ແລະ ສິ່ງແວດລ້ອມ. ໂດຍສະເພາະພະແນກວິສະວະກຳ ພ້ອມດ້ວຍພະນັກງານຈາກສູນກາງລົງຮອດຂັ້ນເມືອງ ແມ່ນຮັບຜິດຊອບໂດຍກົງໃນການຈັດຕັ້ງປະຕິບັດ ກອບການຄຸ້ມຄອງດ້ານສັງຄົມ ແລະ ສິ່ງແວດລ້ອມ. ໃນແຕ່ລະເມືອງ ພະແນກວິສະວະກຳຈະມີພະນັກງານ 1 ທ່ານ ເພື່ອເປັນຜູ້ຊ່ວຍໃນການສຳຫຼວດ, ອອກແບບ ໂຄງການຍ່ອຍຊົງຊຸມຊົນແລະ ພິສູດຜົນກະທົບທາງດ້ານສັງຄົມ ແລະ ສິ່ງແວດລ້ອມ ແລະ ສ້າງມາດຕະການເພື່ອວັດແທກຜົນກະທົບ ສຳລັບປະມານ 8 ໂຄງການຍ່ອຍຕໍ່ປີ. ວິຊາການເມືອງຈະເປັນຜູ້ຮັບຜິດຊອບ ເພື່ອຮັບປະກັນວ່າມາດຕະຖານທາງດ້ານສິ່ງແວດລ້ອມຈະໄດ້ຖືກສ້າງຂຶ້ນຢ່າງ ເໝາະສົມ ເພື່ອຄັດຕິດໃສ່ສັນຍາການເຮັດວຽກ ແລະ ເປັນຂໍ້ແນະນຳໃຫ້ແກ່ຜູ້ຮັບເໝົາໃນການປະຕິບັດໂຄງການຍ່ອຍ. ພະນັກງານວິຊາການເມືອງຍັງຮັບຜິດຊອບ ການຈັດຕັ້ງປະຕິບັດກອບນະໂຍບາຍການທົດແທນຄືນ ແລະ ການຍົກຍ້າຍຖິ່ນຖານ (CRPF) ໂດຍການປະສານສົມທົບຢ່າງໃກ້ຊິດກັບພະນັກງານພັດທະນາຊຸມຊົນຂັ້ນເມືອງ ເພື່ອຮ່ວມກັນກຳນົດ ແລະ ເຮັດໃຫ້ຫຼຸດຜ່ອນຄວາມເສຍຫາຍຂອງທີ່ດິນ ຫຼື ຊັບສິນ ທີ່ເກີດຂຶ້ນຍ້ອນການຈັດຕັ້ງປະຕິບັດໂຄງການຍ່ອຍ. ພະນັກງານພັດທະນາຊຸມຊົນ ມີພະນັກງານຂອງຕົນ ຢູ່ທັງຂັ້ນສູນກາງລົງໄປຮອດຂັ້ນເມືອງ ແລະ ຮັບຜິດຊອບພັກດັນໃຫ້ເກີດຂະບວນການມີສ່ວນຮ່ວມ ລວມທັງການຈັດເວທີປຶກສາຫາລື ໂດຍການເຂົ້າຮ່ວມຂອງຊົນເຜົ່າ ຊຶ່ງຈັດຂຶ້ນໃນຂັ້ນຕອນການວາງແຜນ ແລະ ຂັ້ນຕອນການຈັດຕັ້ງປະຕິບັດໂຄງການຍ່ອຍ. ພະແນກພັດທະນາຊຸມຊົນຮັບຜິດຊອບການຈັດຕັ້ງປະຕິບັດ ຂອງກອບວຽກງານພັດທະນາຊົນເຜົ່າ (EGDF). ໃນກໍລະນີຜົນກະທົບທາງລົບອາດຈະເກີດຂຶ້ນ, ທີມງານພັດທະນາຊຸມຊົນ ຕ້ອງຈະປະສານສົມທົບທີມງານວິຊາການ ແລະ ຊອກຫາວິທີທາງເພື່ອຫຼີກລ້ຽງ, ຫຼຸດຜ່ອນ ແລະ ບັນເທົາຜົນກະທົບທາງລົບເຫລົ່ານັ້ນ.

ຢູ່ໃນຂັ້ນບ້ານ, ທີມງານຈັດຕັ້ງປະຕິບັດຂັ້ນບ້ານ (VIT) ຕາງໜ້າໃຫ້ຊຸມຊົນຜູ້ໄດ້ຮັບຜົນປະໂຫຍດ ມີຄວາມຮັບຜິດຊອບໃນການເບິ່ງບັນຫາທາງດ້ານມາດຕະການໃນການປ້ອງກັນຜົນກະທົບ. ທີມງານຈັດຕັ້ງປະຕິບັດຂັ້ນບ້ານທີ່ຖືກເລືອກໂດຍຊາວບ້ານເອງ ແລະ ຕົວແທນຈາກແນວໂຮມ ແລະ ສະຫະພັນແມ່ຍິງ . ການຕັດສິນໃຈໃດໆທີ່ກ່ຽວຂ້ອງກັບການນຳໃຊ້ຊັບພະຍາກອນຂອງໂຄງ ການແມ່ນຕ້ອງໄດ້ຜ່ານການຈັດກອງປະຊຸມເປີດກວ້າງຂອງຊຸມຊົນ. ຄວາມພະຍາຍາມດັ່ງກ່າວນີ້ໄດ້ຖືກຈັດຕັ້ງປະຕິບັດໃນລະຫວ່າງການຈັດຕັ້ງປະຕິບັດໂຄງການ ທລຍໃນໄລຍະຜ່ານມາ ເພື່ອເພີ່ມການມີສ່ວນຮ່ວມຂອງຊົນເຜົ່າ ຜູ້ເຊິ່ງອາດບໍ່ໄດ້ອາໄສຢູ່ໃນບ້ານໃຫຍ່ໆ ຢູ່ໃນຂະບວນການຕັດສິນໃຈນັ້ນຕ້ອງໄດ້ຈັດກອງປະຊຸມສະ ເພາະກຸ່ມຍ່ອຍກັບພວກເຂົາ ກ່ອນຈະເຂົ້າຮ່ວມກອງປະຊຸມເປີດກວ້າງຂອງບ້ານ ແລະ ຈາກນັ້ນການຕັດສິນໃຈຂອງຊຸມຊົນແບບເປີດກວ້າງໄດ້ຖືກມີຂຶ້ນ. ພະນັກງານຈາກພະແນກຊຸມຊົນ ແລະ ພະແນກວິຊາການຂອງ ທລຍ ຈະໄດ້ພົບປະກັບຄົວເຮືອນທີ່ໄດ້ຮັບຜົນກະທົບເປັນການສ່ວນຕົວ ແລະ ຍືນຍັນການບໍລິຈາກຊັບສິນຂອງເຂົາເຈົ້າ. ຊົນເຜົ່າຜູ້ທີ່ໄດ້ຮັບຜົນກະທົບ ແມ່ນຈະຖືກຊຸກຍູ້ໃຫ້ລາຍງານຫາຜູ້ຕາງໜ້າແນວໂຮມ ແລະ ແມ່ຍິງບ້ານ. ພະນັກງານພັດທະນາຊຸມຊົນຈະປະສານງານຢ່າງໃກ້ຊິດກັບແນວໂຮມບ້ານ ແລະ ສະຫະພັນແມ່ຍິງບ້ານ ເຊິ່ງເຂົາເຈົ້າເປັນຄະນະກວດສອບທາງສັງຄົມຂັ້ນບ້ານ;

ຢູ່ໃນລະດັບກຸ່ມບ້ານ, ຜູ້ປະສານງານກຸ່ມບ້ານ ຈະຊ່ວຍອໍານວຍຄວາມສະດວກໃນການຈັດກອງປະຊຸມກັບ
ລະຫວ່າງພະນັກງານ ທລຍ ຂັ້ນເມືອງ ແລະ ຊຸມຊົນ. ຄວາມຮັບຜິດຊອບຂອງພວກເຂົາລວມມີການຢືນຢັນວ່າຂັ້ນ
ຕອນໃນການດໍາເນີນການບໍລິຈາກແບບສະໝັກໃຈແມ່ນໄດ້ສໍາເລັດ ກ່ອນການເລີ່ມຕົ້ນໂຄງການ. ພວກເຂົາໄດ້ຮັບ
ສິດສະເໜີໃຫ້ ທລຍ ຂອງເມືອງ ເພື່ອໂຈະ ຫຼື ເລື່ອນວຽກງານກໍ່ສ້າງ ຖ້າຫາກວ່າຂັ້ນຕອນປະ ກອບສ່ວນແບບສະ
ໝັກໃຈຍັງບໍ່ໄດ້ເຮັດສໍາເລັດ ດັ່ງທີ່ລະບຸໄວ້ໃນກອບນະໂຍບາຍການທົດແທນຄືນ ແລະ ການຍົກຍ້າຍຖິ່ນຖານ.

ໂຄງຮ່າງການຈັດຕັ້ງຂອງກອງທຶນຫຼຸດຜ່ອນຄວາມທຸກຍາກ



ພາກທີ III: ຊົນເຜົ່າໃນຂອບເຂດໂຄງການ ແລະ ປະສິບການຂອງໂຄງການຜ່ານມາ

ບ້ວງທຶນເພີ່ມຕື່ມ ຈະໄດ້ປະຕິບັດໃນ 7 ແຂວງ ເຊິ່ງເປັນທີ່ຢູ່ອາໄສຂອງຫຼາຍຊົນຊາດຊົນເຜົ່າ - ເກືອບທັງໝົດກຸ່ມທີ່ມີພາສາເປັນຂອງຕົນເອງໃນ ສປປ ລາວແມ່ນອາໄສຢູ່ບາງແຂວງໃນ 7 ແຂວງຂອງໂຄງການ. ເຖິງວ່າຈຳນວນຈະແຕກຕ່າງກັນ, ຜູ້ຊ່ຽວຊານເກືອບໝົດທຸກຄົນເຫັນດີຕໍ່ການຈັດປະເພດເຊັ່ນ: 4໐໐໐ຊົນເຜົ່າຕົ້ນຕໍທີ່ມີພາສາເປັນຂອງຕົນເອງ ລວມມີຊົນເຜົ່າ ລາວ-ໄຕເປັນຊົນເຜົ່າສ່ວນໃຫຍ່ກວມເອົາ 66 ເປີເຊັນຂອງພົນລະເມືອງ. ທັງສີ່ກຸ່ມຊົນເຜົ່ານີ້ຍັງຖືກແບ່ງອອກເປັນ 49 ກຸ່ມຍ່ອຍ ແລະ ມີຢູ່ປະມານ 200 ກຸ່ມນ້ອຍ (ເບິ່ງຕາຕະລາງ 1 ເພື່ອຜົນສະຫຼຸບຂອງລັກສະນະພິເສດສະເພາະທີ່ກ່ຽວກັບສີ່ກຸ່ມຊົນເຜົ່າທີ່ມີພາສາເປັນຂອງຕົນເອງນີ້)

ຕາຕະລາງ 1: ປະຊາກອນຂອງຊົນເຜົ່າ⁷

ຊົນເຜົ່າ	ພາສາທີ່ໃຊ້	ສັງລວມລັກສະນະສະເພາະ
ໄຕ ກະໄດ	ລາວຜູ້ໄຕ	65% ຂອງພົນລະເມືອງ, ອາໄສຢູ່ໃນເຂດເສດຖະກິດທີ່ຄືກຄືນ ຕາມແລວເສດຖະກິດແມ່ນ້ຳຂອງ ຕາມຊາຍແດນໄທ ຫຼື ເຂດທົ່ງພຽງພາກເໜືອ; ທຳການປູກຝັງ ຫຼື ອາໄສຢູ່ຕາມຕົວເມືອງ, ອົບພະຍົບເຂົ້າມາໃນ ສປປ ລາວຕັ້ງແຕ່ສັດຕະວັດທີ 13, ຖືສາດສະໜາພຸດ
ຊົນເຜົ່າອາຊີ	ມອນ ຂະແມ	24% ຂອງພົນລະເມືອງ, ສ່ວນຫລາຍອາໄສຢູ່ຕາມເຂດພູສູງໃນພາກເໜືອ ແລະ ພາກກາງຕອນໃຕ້, ກຸ່ມທີ່ນ້ອຍກວ່າ (ເຜົ່າຂະມຸ) ອາໄສຕາມທົ່ງພຽງທາງພາກ ເໜືອເຊັ່ນກັນ, ເປັນຊົນເຜົ່າທີ່ມີຄວາມຫຼາກຫຼາຍທີ່ສຸດ ແລະ ເປັນເຜົ່າທຳອິດດຳລົງຊີວິດຢູ່ພື້ນທີ່ສ່ວນໃຫຍ່ຂອງ ສ ປປ ລາວ, ເຊື່ອຖືຜີ ແລະ ທຳການກະສິກຳແບບເລື່ອນລອຍ, ຄ້າຍຄືເຜົ່າລາວໄຕເນື່ອງຈາກມີການຕິດຕໍ່ພົວພັນເປັນເວລາຫຼາຍຮ້ອຍປີ, ອາໄສໃນຊຸມຊົນໂດດດຽວ ເພື່ອການລ້າສັດລວມໝູ່
ມົ້ງ-ມຽງ	ມົ້ງ ຍ້າວ	8% ຂອງພົນລະເມືອງ, ອາໄສຢູ່ຕາມເຂດພູສູງ ແລະ ເຄິ່ງພູສູງໃນພາກເໜືອ; ຊົນເຜົ່າມົ້ງແບ່ງເປັນກຸ່ມຍ່ອຍທີ່ຫລາຍທີ່ສຸດ; ເຊື່ອຖືຜີພ້ອມທັງການບູຊາບັນພະບູລຸດທີ່ເຄັ່ງຄັດ, ເຖິງວ່າຫຼາຍຄົນໄດ້ປ່ຽນມາຖືສາດສະໜາຄິດຕຽນ, ເຮັດການປູກຝັງແບບເຄື່ອນຍ້າຍ, ອົບພະຍົບເຂົ້າມາ ສປປ ລາວໃນສັດຕະວັດທີ 19.
ຈີນ-ຕິເບ	ຕິເບ ພະມ້າ	3% ຂອງພົນລະເມືອງ, ອາໄສຢູ່ມາເຂດທຸລະກັນການຕິດກັບເຂດພູສູງໃນພາກເໜືອ, ເຊື່ອຖືຜີ ແລະ ທຳການປູກຝັງແບບເຄື່ອນຍ້າຍ, ອົບພະຍົບເຂົ້າລາວໃນສັດຕະວັດທີ 19

⁷ ສາທາລະນະລັດປະຊາທິປະໄຕປະຊາຊົນລາວ: ໂຄງການພັດທະນາຊີວິດການເປັນຢູ່ແບບຍືນຍົງໃນເຂດພາກເໜືອ, ແຜນການພັດທະນາຊົນພື້ນເມືອງ, ເອກະສານ: ໂຄງການໄລຍະສຸດທ້າຍ: 35297, ເດືອນ ສິງຫາ ປີ2006, ໂດຍ ລັດຖະບານແຫ່ງ ສປປ ລາວ ສາລັບທະນາຄານພັດທະນາອາຊີ, ໜ້າ 5 ແລະ NSC/CPI, ADB, SIDA and the World Bank, 2006

ຄວາມທຸກຍາກຂອງຊົນເຜົ່າໃນ ສ ປປ ລາວ ຍັງຄົງທ້ອນໂຮມຢູ່ເຂດພູສູງ ສ່ວນຫຼາຍແມ່ນຊຸມຊົນຊົນເຜົ່າ. ຍິ່ງໄປກວ່ານັ້ນ, ຍັງມີຄວາມແຕກຕ່າງຂອງວັດທະນະທຳ ແລະ ພາສາ ຍັງຢ່າງຫຼວງຫຼາຍໃນຫຼາຍຊຸມຊົນຊົນເຜົ່າເຫລົ່ານີ້. ຄວາມຈິງແລ້ວທີ່ຕັ້ງທີ່ທຸລະກິດຂອງເຂົາເຈົ້າ ຊົນເຜົ່າເຫຼົ່ານີ້ບໍ່ສາມາດເຂົ້າເຖິງການບໍລິການຂອງລັດຖະບານໄດ້ດີເທົ່າທີ່ຄວນ. ເມື່ອເປັນດັ່ງນັ້ນ, ການປະສົບກັບຄວາມທຸກຍາກທີ່ສູງ ເຮັດໃຫ້ເຂົາເຈົ້າມີຄວາມອ່ອນແອທາງດ້ານສັງຄົມ ແລະ ເສດຖະກິດ. ຍິ່ງໄປກວ່ານັ້ນ, ເຖິງແມ່ນວ່າໄດ້ມີການວິເຄາະດ້ານປະລິມານຂອງການສຳຫຼວດລາຍຈ່າຍ ແລະ ການບໍລິໂພກຂອງລາວ (LECS) ທີ່ສະແດງໃຫ້ເຫັນວ່າຄວາມທຸກຍາກໄດ້ຫລຸດລົງຈາກ 39 ເປີເຊັນໃນສົກປີ 1997-98 ລົງເປັນ 27.6 ເປີເຊັນ ໃນສົກປີ 2007-08, ຄວາມແຕກຕ່າງຂອງພາກພື້ນໂດຍລວມ ແລະ ຊົນເຜົ່າກໍຍັງມີຢູ່.

ຄວາມທຸກຍາກໃນຊົນນະບົດຢູ່ໃນອັດຕາ 38% ມັນສູງກວ່າຄວາມທຸກຍາກໃນຕົວເມືອງ ທີ່ຢູ່ໃນອັດຕາ 20%, ແລະ ຊົນເຜົ່າສ່ວນໃຫຍ່ ລາວ-ໄຕມີຄວາມທຸກໃນລະດັບ 19% ໃນຂະນະທີ່ເຜົ່າມອນ-ຂະແມ ຕົວເລກສູງເປັນສອງເທົ່າໃນອັດຕາ 47%.⁸

ຕາຕະລາງ 2: ຮູບການຄວາມທຸກຍາກຂອງບັນດາຊົນເຜົ່າໃນ ສ ປປ ລາວ, 2007/8

	% ພົນລະເມືອງ	ອັດຕາຄົນທຸກຍາກ (%) ຕໍ່ປະຊາກອນທັງໝົດ ໃນປະເທດ
ພົນລະເມືອງທັງໝົດ	100.0	27.6
ແບ່ງຕາມເຂດພູມມິສາດ		
ຕົວເມືອງ	31.1	19.7
ຊົນນະບົດ	69.0	37.6
ຊົນນະບົດທີ່ມີຖະໜົນຕະຫຼອດ	53.4	
ລະດູການ		
ຊົນນະບົດທີ່ບໍ່ມີຖະໜົນ	46.6	
ຕະຫຼອດລະດູການ		
ແບ່ງຕາມຊົນເຜົ່າ		
ລາວ-ໄຕ	65	19
ມອນ-ຂະແມ	24	47
ມັງ-ລື້ ມຽງ	8	43
ຈີນ-ຕິເບ	3	42

ແຫຼ່ງຂໍ້ມູນ: ທະນາຄານໂລກ 2008 ອີງຕາມ LECS4

ສິ່ງທ້າທາຍທີ່ກຸ່ມຊົນເຜົ່າທີ່ດ້ອຍໂອກາດປະເຊີນຢູ່

ສິ່ງທ້າທາຍທີ່ຊົນເຜົ່າທີ່ດ້ອຍໂອກາດປະເຊີນຢູ່ໃນຂອບເຂດໂຄງການ ແມ່ນມີຄວາມຄ້າຍຄືກັນກັບສິ່ງທ້າທາຍທີ່ຊົນເຜົ່າທົ່ວໄປປະເຊີນຢູ່ ແລະ ສາມາດແບ່ງເປັນ 3 ດ້ານ. ດ້ານທີໜຶ່ງ ແມ່ນກ່ຽວຂ້ອງກັບການຍົກຍ້າຍທີ່ມີຂັ້ນໃນເຂດພູສູງ. ທີ່ຈິງແລ້ວ, ເສດຖະກິດການຕະຫຼາດ, ການປ່ຽນແປງທີ່ເກີດຂຶ້ນໃນລະດັບບ້ານ (ຕົວຢ່າງ

⁸ LECS4, 2009/2008

ວ່າການລວມບ້ານ) ແລະ ບັນຫາທີ່ກ່ຽວກັບການນໍາໃຊ້ທີ່ດິນ, ແມ່ນມີຜົນໂດຍກົງຕໍ່ຊີວິດການເປັນຢູ່ ແລະ ຄຸນນະພາບຊີວິດຂອງຊົນເຜົ່າ ແລະ ເຮັດໃຫ້ເພີ່ມຄວາມອ່ອນແອໃຫ້ແກ່ຊົນເຜົ່າ. ຄວາມຈິງແລ້ວປາກົດວ່າຊົນເຜົ່າທີ່ອ່ອນແອອາດບໍ່ສາມາດນໍາໃຊ້ໂອກາດທັງໝົດຂອງເສດຖະກິດການຕະຫຼາດເຊິ່ງແມ່ຍິງເປັນຜູ້ທີ່ບໍ່ມີຄວາມສາມາດທີ່ສຸດ. **ດ້ານທີສອງ** ການປ່ຽນແປງຂອງສະຖາບັນເຊັ່ນການແຕ່ງຕັ້ງຄະນະພັດທະນາບ້ານກຸ່ມບ້ານບ້ານ ແລະ ຄະນະອໍານາດການປົກຄອງບ້ານໃນບ້ານທີ່ມີການເຕົ້າໂຮມ ຊຶ່ງເປັນການຕອບສະໜອງ ຕໍ່ນະໂຍບາຍຂອງຄະນະພັດທະນາຊົນນະບົດ ແລະ ລຶບລ້າງຄວາມທຸກຍາກຂັ້ນສູນກາງ ແລະ ນະໂຍບາຍການກະຈາຍອໍານາດລົງສູ່ຮາກຖານຂອງລັດຖະບານ ທີ່ເອີ້ນວ່າ “**ສາມສ້າງ**”. ຜົນກະທົບບົ່ມຊ້ອນຕໍ່ກຸ່ມຊົນເຜົ່າທີ່ອ່ອນແອ ຄືດັ່ງທີ່ສະແດງໃຫ້ເຫັນຄວາມຫຍຸ້ງຍາກຂອງຊົນເຜົ່າ ໃນການເຂົ້າເຖິງຂໍ້ມູນຂ່າວສານ ແລະ ການເປັນຕົວແທນໃນການຕັດສິນໃຈ; ສະນັ້ນ ການປະກອບສ່ວນໃນການໂອ້ລົມເຈລະຈາ ຈຶ່ງບໍ່ມີຄວາມສົມດຸນ. ໃນທີ່ທ້າຍ ການປ່ຽນແປງທີ່ກ່າວມາຂ້າງເທິງນັ້ນ ກໍ່ອາດສົ່ງຜົນກະທົບຕໍ່ດ້ານບົດບາດຍິງຊາຍ ເຊິ່ງອາດນໍາໄປສູ່ຊ່ອງຫວ່າງຄວາມແຕກຕ່າງທີ່ຄົງຄ້າງລະຫວ່າງຊາຍ ແລະ ຍິງ, ໂດຍສະເພາະແມ່ນຜູ້ຍິງທີ່ແມ່ນຊົນເຜົ່າ.

ປະສົບການໃນການຈັດຕັ້ງປະຕິບັດວຽກງານ ທລຍ 2-ໄລຍະທີ 1 ຜ່ານມາ

ປະສົບການທີ່ຜ່ານມາຂອງໂຄງການ ໄດ້ຢັ້ງຢືນວ່າ ຢູ່ໃນບ້ານເປົ້າໝາຍຂອງໂຄງການ ປະກອບມີຫລາຍຊົນເຜົ່າ. ເຊິ່ງສາມາດເຫັນໄດ້ຕາຕະລາງທີ 4 ດັ່ງຂ້າງລຸ່ມນີ້, ມີຊົນເຜົ່າຈໍານວນຫຼາຍ ຢູ່ໃນບັນດາແຂວງທີ່ກອງທຶນລຸກຜ່ອນຄວາມທຸກຍາກກໍາລັງເຮັດວຽກຢູ່. ທີ່ຈິງແລ້ວ ປະມານ 72% ຂອງຜູ້ຢູ່ອາໄສໃນບ້ານເປົ້າໝາຍຂອງໂຄງການ ແມ່ນຊົນເຜົ່າທີ່ບໍ່ແມ່ນກຸ່ມຊົນເຜົ່າເຜົ່າ ລາວ-ໄຕ ແລະ ຈໍານວນຜູ້ໄດ້ຮັບຜົນປະໂຫຍດໂດຍກົງມີຢູ່ **450,000** ຄົນ. ຊົນເຜົ່າເຫລົ່ານີ້ແມ່ນໜຶ່ງໃນຜູ້ຈະຮັບຜົນປະໂຫຍດ ແລະ ໄດ້ຮັບການປຶກສາ ແລະ ເຂົ້າຮ່ວມໃນຂະບວນການວາງແຜນ ແລະ ປະຕິບັດໂຄງການ ແລະ ລະດັບຄວາມພໍໃຈຂອງຜູ້ຮັບຜົນປະໂຫຍດ, ລວມທັງຊົນເຜົ່າ, ແມ່ນຢູ່ໃນລະດັບສູງ (80%). ການຕັດສິນໃຈໃນການນໍາໃຊ້ເງິນທຶນແມ່ນມາຈາກຊາວບ້ານເອງ, ໂດຍຜ່ານຂະບວນການເຈລະຈາ ແລະ ຂໍ້ມູນຈາກຜູ້ປະສານງານກຸ່ມບ້ານ ແລະ ນັກວິຊາການຂອງກອງທຶນຫຼຸດຜ່ອນຄວາມທຸກຍາກ.

ຕາຕະລາງ 4: ການແຈກຢາຍຊົນເຜົ່າຢູ່ໃນພື້ນທີ່ເປົ້າໝາຍຂອງ ທລຍ

ແຂວງ	ຈໍານວນຊົນເຜົ່າ	ຊົນເຜົ່າຢູ່ໃນໜຸ່ງບ້ານໂຄງການຂອງກອງທຶນລຸກຜ່ອນຄວາມທຸກຍາກ
ຜົ້ງສາລີ	9	ບົດ, ເອີປາ, ຂະມຸ, ອາຄ່າ, ສີລາ (ລາວເຊັງ), ມັ້ງ, ໂອມາ, ຜູ້ນ້ອຍ, ພິງຊັດ
ຫຼວງນໍ້າທາ	5	ຂະມຸ, ອາຄ່າ, ລາຮູ (ຂວຍຫຼວງ ຫຼື ມຸເຊີແດງ), ລະເມັດ, ລາຮູ
ອຸດົມໄຊ	4	ຫໍ້, ຂະມຸ, ມັ້ງ, ຊິງສີລີ
ຫຼວງພະບາງ	2	ຂະມຸ, ມັ້ງ
ຫົວພັນ	8	ຂະມຸ, ມັ້ງ, ມວຍ, ມຣວຍ, ພ້ອງ, ປວກ, ຢ້າວ
ຊຽງຂວາງ	3	ຂະມຸ, ມັ້ງ, ຜິງ
ສະຫວັນນະເຂດ	4	ມັງກອງ (ບຣູ), ປາໂກ, ໂອ້ຍ, ຕຣີ
ສາລະວັນ	5	ມັງກອງ ກາຕູ, ກາໄນ, ປະໂກ, ໂອ້ຍ
ເຊກອງ	11	ຮາລັກ, ຈາຕິງ, ກາຕູ, ແກະ, ລາວີ, ແຢ, ໂອຍ, ແຈ້ວ, ຈຽງ, ຈິງ, ແງ້
ອັດຕະປື	14	ລາວີ, ໂລຍ, ເຈັງ, ຈຽງ, ໂອຍ, ແຢ, ອາລັກ, ຊູ /ກູ, ຕັງແກ, ນາເຫີນ (ເຫີນ), ໂອຍ, ກະຕາງ, ຊະດາງ, ຣູ, ຂະມຸ

ແຫຼ່ງຂໍ້ມູນ: PMT, 2015

ໄດ້ມີການປະເມີນຜົນດ້ານສັງຄົມ ໃນເວລາດຽວກັບການປະຕິບັດໂຄງການ ທລຍ-ໄລຍະທີ່ 1 ໂດຍນຳໃຊ້ວິທີການມີສ່ວນຮ່ວມ ເພື່ອກຳນົດບັນຫາໄປພ້ອມກັບການປຶກສາ ແລະ ການມີສ່ວນຮ່ວມຂອງແມ່ຍິງ ແລະ ຊົນເຜົ່າ ໃນຂບວນການວາງແຜນແລະປະຕິບັດໂຄງການ ແລະ ເຖິງວ່າເຂົາເຈົ້າຈະໄດ້ຮັບຜົນປະໂຫຍດຈາກໂຄງການຫຼີ້ ໃນລັກສະນະທີ່ເໝາະສົມທາງດ້ານວັດທະນະທຳ. ການປະເມີນຜົນດັ່ງກ່າວນຳໃຊ້ການປຶກສາໂດຍກົງກັບຊົນເຜົ່າ ແລະ ມີການສົນທະນາພາຍໃນກຸ່ມເປົ້າໝາຍ ໂດຍໄດ້ຮັບການອຳນວຍຄວາມສະດວກຈາກຜູ້ປະສານງານກຸ່ມບ້ານທີ່ຜ່ານການເຝິກອົບຮົມມາແລ້ວ ພາຍໃນບ້ານເຂົາເຈົ້າເອງເພື່ອຊອກຫາວິໄສທັດຂອງເຂົາເຈົ້າທີ່ມີຕໍ່ໂຄງການ.

ພວກເຂົາພົບວ່າຍັງຕ້ອງເອົາໃຈໃສ່ໃນການປັບປຸງການມີສ່ວນຮ່ວມຂອງຊົນເຜົ່າມາສ້າງແຜນການຂອງທລຍ. ນອກນັ້ນການປະເມີນຜົນຍັງພົບອີກວ່າລະດັບຄວາມເຂົ້າໃຈຂອງຊົນເຜົ່າ, ໂດຍສະເພາະແມ່ຍິງ, ກ່ຽວກັບຫຼັກການຂອງໂຄງການຍັງຈຳກັດ ເນື່ອງຈາກພາສາ ແລະ ຂະໜາດຂອງການປະຊຸມກຸ່ມທີ່ໃຫຍ່ໂພດ. ການປະເມີນຜົນຍັງພົບອີກວ່າ ພຽງແຕ່ 12% ຂອງພະນັກງານ ທລຍ ທີ່ບໍ່ໄດ້ມາຈາກເຜົ່າລາວລຸ່ມ, ເຊິ່ງໄດ້ສ້າງການປຶກສາ ແລະ ການມີສ່ວນຮ່ວມທີ່ມີຄວາມໝາຍ ກັບຊົນເຜົ່າໃຫ້ມີຄວາມທ້າທາຍຍິ່ງຂຶ້ນ.

ອີງໃສ່ການບົດສະຫຼຸບ ແລະ ຄຳແນະນຳຈາກການປະເມີນຜົນຂ້າງເທິງນັ້ນ, ທລຍ ມີບາດກ້າວດັ່ງລຸ່ມນີ້:

- ຮັບເອົາຜູ້ປະສານງານກຸ່ມບ້ານ ທີ່ເປັນເພດຍິງເຂົ້າຕື່ມ ໃນກຸ່ມບ້ານທີ່ຄັດເລືອກເອົາຈາກຊົນເຜົ່າໃດໜຶ່ງ ຜູ້ທີ່ຈະມີສ່ວນຮ່ວມໃນການປະຊຸມກັບຊຸມຊົນ. ປະຈຸບັນ ຢູ່ 24 ກຸ່ມບ້ານ ຂອງ 5 ເມືອງ ທີ່ເຮັດທົດລອງຮູບແບບວິທີການພັດທະນາ ທີ່ຂັບເຄື່ອນໂດຍຊຸມຊົນເອງ ໄດ້ມີຜູ້ປະສານງານກຸ່ມບ້ານ 3 ຄົນ ໃນນັ້ນເປັນຜູ້ຍິງ 2 ຄົນ. ແລະ ຈະມີການຂະຫຍາຍຂຶ້ນອີກໃນຕໍ່ໜ້າ;
- ຈັດຕັ້ງການເຝິກອົບຮົມໃຫ້ແກ່ການປະສານງານກຸ່ມບ້ານ ແບບມີສ່ວນຮ່ວມ ສຳລັບຮອບວຽນທີ່ 12 ຂອງທລຍ ທັງໝົດ
- ຮັບເອົາພະນັກງານ ພັດທະນາຊຸມຊົນ, ບໍລິການ ແລະ ການເງິນ (ແລະ ຕິດຕາມປະເມີນຜົນ) ຢູ່ໃນລະດັບເມືອງ ໂດຍມີເງື່ອນໄຂວ່າຈະຕ້ອງເວົ້າຢ່າງໜ້ອຍໜຶ່ງພາສາໄດ້ດີ ທີ່ໃຊ້ຢູ່ໃນເມືອງດັ່ງກ່າວ;
- ແນະນຳຜູ້ສະໜັກເຖິງຄວາມຕ້ອງການຈາກຊົນເຜົ່າແຕ່ລະຄັ້ງ ທີ່ພະນັກງານໃໝ່ຖືກຮັບເຂົ້າວຽກ ຫຼື ປ່ຽນແທນພະນັກງານທີ່ຢູ່ກ່ອນແລ້ວ ແລະ 40 % ຂອງຈຳນວນພະນັກງານໃໝ່ ທີ່ຮັບເຂົ້າເຮັດວຽກກັບ ທລຍ ຈະຕ້ອງແມ່ນເພດຍິງ (ຈຳນວນຖືກແບ່ງອອກເປັນສາມສ່ວນ ເພື່ອກະກຽມໂດຍຜູ້ຊ່ຽວຊານ ດ້ານຄວາມສະເໝີພາບທາງເພດສາກົນ)

**ພາກທີ 4: ບັນດາຫຼັກການ ແລະ ຂັ້ນຕອນທີ່ຈະນຳໃຊ້ໃນບ່ວງທຶນເພີ່ມຕື່ມ
ຮູບແບບເພື່ອການເຂົ້າຮ່ວມຂອງທຸກຊົນເຜົ່າ**

(ກ) ຫຼັກການພື້ນຖານ:

ໄລຍະເພີ່ມທຶນ ຈະສືບຕໍ່ຊອກຫາຊ່ອງທາງເສີມສ້າງຄວາມເຂັ້ມແຂງໃຫ້ແກ່ຊົນເຜົ່າທີ່ອ່ອນແອ ໂດຍການເຮັດໃຫ້ເຂົາເຈົ້າສາມາດ ເຂົ້າເຖິງການສຶກສາ, ການບໍລິການສາທາລະນະສຸກ, ຖະໜົນຫົນທາງ, ເຊິ່ງຈະສົ່ງຜົນເຖິງຄຸນນະພາບຊີວິດທີ່ດີກວ່າເກົ່າ ແລະ ເຂົາເຈົ້າອາດສວຍໃຊ້ໂອກາດທີ່ແຕກຕ່າງໃນເສດຖະກິດການຕະຫຼາດ. ໂຄງການໄລຍະຜ່ານມາ ໄດ້ດຳເນີນງານຢູ່ເຂດທຸລະກັນດານ ເຊິ່ງແມ່ນພູມລຳເນົາຂອງຊົນເຜົ່າທີ່ຫຼາກຫຼາຍ ແລະ ໄລຍະເພີ່ມທຶນສືບຕໍ່ດຳເນີນໂຄງການຍ່ອຍໃນຂອບເຂດດັ່ງກ່າວ. ເຊັ່ນດຽວກັນນັ້ນ, ໄລຍະເພີ່ມທຶນຈະສືບຕໍ່ໃຫ້ໂອກາດການເຝິກອົບຮົມທີ່ແນໃສ່ຊົນຊາດຊົນເຜົ່າ (ເຊັ່ນຍົກລະດັບຄູສອນ ແລະ ແພດທີ່ມາຈາກຊຸມຊົນຂອງຊົນເຜົ່າ). ນອກຈາກນັ້ນ ໄລຍະເພີ່ມທຶນ ຍັງແນໃສ່ຂະຫຍາຍໂອກາດການເຈລະຈາ ແລະ ການພົວພັນກັບພາກລັດຖະບານໃຫ້ແກ່ຊົນເຜົ່າທີ່ອ່ອນແອ. ເຄົາລົບ ແລະ ເອົາໃຈໃສ່ຕໍ່ວັດທະນະທຳທີ່ຫຼາກຫຼາຍ, ວິທີການອັນມຸ່ງໝັ້ນຂອງ ທລຍ ມີຄວາມຕັ້ງໃຈທີ່ຈະຕອບສະໜອງບໍ່ສະເພາະແຕ່ຂໍ້ມູນຂ່າວສານເທົ່ານັ້ນ, ແຕ່ຍັງຈະເພີ່ມການມີສ່ວນຮ່ວມຂອງຊົນເຜົ່າທີ່ອ່ອນແອເຂົ້າໃນຂະບວນການປະຕິບັດບັນດາໂຄງການຍ່ອຍທັງໝົດ. ເມື່ອເປັນດັ່ງນັ້ນ, ຈຸດປະສົງຕົ້ນຕໍຂອງ ໄລຍະເພີ່ມທຶນ ທີ່ກ່ຽວກັບຊົນເຜົ່າທີ່ມີຄວາມສ່ຽງມີດັ່ງນີ້:

- ເພື່ອສ້າງຄວາມເຂັ້ມແຂງໃຫ້ຊົນເຜົ່າອ່ອນແອໃນການຮັບຜົນປະໂຫຍດຈາກການພັດທະນາດ້ວຍການສ້າງຄວາມສາມາດ ດ້ວຍການເພີ່ມການເຂົ້າເຖິງຂໍ້ມູນ ກໍ່ຄືການສົ່ງເສີມການຮ່ວມໃນການຕັດສິນໃຈ;
- ເພື່ອສ້າງຄວາມເຂັ້ມແຂງໃຫ້ແກ່ຊົນເຜົ່າທີ່ອ່ອນແອ ໃນການຊອກຫາໂອກາດໄດ້ມາຈາກໂຄງການຍ່ອຍຂອງທລຍ: ການເຂົ້າເຖິງການສຶກສາຜ່ານການກໍ່ສ້າງໂຮງຮຽນ, ເຂົ້າເຖິງໂອກາດດ້ານການຕະຫຼາດຜ່ານການພັດທະນາຖະໜົນຫົນທາງ, ເຂົ້າເຖິງການບໍລິການສາທາລະນະສຸກທີ່ດີກວ່າເກົ່າ ດ້ວຍການສ້າງສຸກສາລາ ແລະ ໂຄ່ງລ່າງນ້ຳສະອາດ;
- ເພື່ອສົ່ງເສີມຄວາມສະເໝີພາບຍິງຊາຍ ແລະ ເພີ່ມການມີສ່ວນຮ່ວມຂອງແມ່ຍິງໃນທຸກລະດັບຂອງການປະຕິບັດໂຄງການຍ່ອຍຂອງ ທລຍ;
- ສ້າງຄວາມສະໝັກໃຈ ແລະ ແຈ້ງໃຫ້ຊົນເຜົ່າຊາບຕັ້ງແຕ່ຕົ້ນ ກ່ຽວກັບຈຸດປະສົງ ແລະ ກິດຈະກຳ. ໂຄງການຈະຊອກດຳເນີນການຍຸດຕິ ການປະຕິບັດ ໃນກໍລະນີທີ່ຊຸມຊົນບໍ່ມີຄວາມຍິນຍອມ;

(ຂ) ຍຸດທະສາດການປະຕິບັດ

ຍຸດທະສາດຂ້າງລຸ່ມນີ້ (ເຊິ່ງປັບເອົາມາຈາກໂຄງການຜ່ານມາ) ຈະສືບຕໍ່ນຳໃຊ້ພາຍໃຕ້ໄລຍະເພີ່ມທຶນ ເພື່ອສ້າງຄວາມເຂັ້ມແຂງໃຫ້ຊົນເຜົ່າທີ່ອ່ອນແອໃຫ້ສອດຄ່ອງກັບນະໂຍບາຍທີ່ກ່າວມາຂ້າງເທິງນັ້ນ ແລະ ຄູ່ມືການປຶກສາຫາລືຊົນເຜົ່າ:

- ສືບຕໍ່ເພີ່ມຕື່ມຜູ້ປະສານງານເພດຍິງຂຶ້ນກຸ່ມບ້ານ ແຕ່ຍັງຮັກສາຂັ້ນຕອນຂອງເມືອງໄວ້; ໂດຍຜູ້ປະສານງານກຸ່ມບ້ານ ແມ່ນຊົນເຜົ່າທີ່ມາຈາກທ້ອງຖິ່ນນັ້ນ;
- ສືບຕໍ່ໃນການເຂົ້າເຖິງ ຂັ້ນຄຸ້ມຂອງບ້ານ ເຊິ່ງເປັນບ່ອນທີ່ຊົນເຜົ່າອາໄສຢູ່;
- ສືບຕໍ່ດຳເນີນການແນະນຳ ໃຫ້ຄຳປຶກສາ ກ່ອນ ແລະ ແຈ້ງໃຫ້ກຸ່ມຜູ້ດ້ອຍໂອກາດ ທີ່ນຳໄປສູ່ການສະໜັບສະໜູນຢ່າງກວ້າງຂວາງ ໂດຍນຳໃຊ້ວິທີການພັດທະນາທີ່ຂັບເຄື່ອນໂດຍຊຸມຊົນເອງ ເຊິ່ງໄດ້ແນະນຳຢູ່ໂຄງການ ທລຍ ສອງຜ່ານມາແລ້ວ;
- ສືບຕໍ່ເສີມສ້າງຄວາມເຂັ້ມແຂງໃຫ້ຕົວແທນຂອງບ້ານ ຢູ່ຂັ້ນຄຸ້ມບ້ານ ຕົ້ນຕໍໃນຂະບວນການຕັດສິນໃຈ ຢູ່ໃນຂັ້ນຕອນປະຊຸມກັບບ້ານໃຫຍ່, ນຳໃຊ້ວິທີການພັດທະນາທີ່ຂັບເຄື່ອນໂດຍຊຸມຊົນເອງ ເຊິ່ງໄດ້ແນະນຳຢູ່ ໂຄງການ ທລຍ ສອງຜ່ານມາແລ້ວ ແລະ ຈະໄດ້ອະທິບາຍຢູ່ໃນພາກຕໍ່ໄປ;

- ບັບປຸງເອກະກຸ່ມ ທີ່ໄດ້ຮັບຄຳຄິດຄຳເຫັນ ຈາກກຸ່ມຊົນເຜົ່າສ່ວນນ້ອຍ ກ່ຽວກັບບຸລິມະສິດທີ່ໄດ້ກຳນົດມາ, ຜົນກະທົບທາງລົບທີ່ອາດຈະເກີດຂຶ້ນຈາກໂຄງການຍ່ອຍ ແລະ ການວັດແທກກ່ຽວກັບການເຊັນສັນຍາ ການຮັບທຶນລະຫວ່າງຊຸມຊົນ ກັບ ທລຍ;
- ສະໜອງການເຝິກອົບຮົມ ໃນບັນຫາປະເຊີນຢູ່ກັບຊົນເຜົ່າອ່ອນແອ, ໂດຍສະເພາະແມ່ນແມ່ຍິງ, ບໍ່ສະເພາະພະນັກງານ ຂອງ ທລຍ ເທົ່ານັ້ນ, ແຕ່ລວມທັງທີມງານຂັ້ນກຸ່ມບ້ານ ແລະ ຂະແໜງການທີ່ກ່ຽວຂ້ອງຂັ້ນເມືອງນຳອີກ, ເພື່ອເພີ່ມຈິດສຳນຶກກ່ຽວກັບບັນຫາດັ່ງກ່າວ;
- ເພີ່ມຄວາມຮູ້ ແລະ ຄວາມເຂົ້າໃຈ ໃນການເປັນເຈົ້າການ ຂອງຊົນເຜົ່າອ່ອນແອ ໂດຍການເວົ້າ-ແລກປ່ຽນ ບັນຫາສຳຄັນ ໂດຍໃຊ້ພາສາທ້ອງຖິ່ນຂອງເຂົາເຈົ້າ;
- ຮັກສາ ແລະ ຂະຫຍາຍການຮ່ວມມືກັບອົງການຈັດຕັ້ງມະຫາຊົນ, ໂຄງການ ແລະ ພາກສ່ວນອື່ນໆ ເຂົ້າຮ່ວມ ແລະ ະກອບສ່ວນ ຕໍ່ຊົນເຜົ່າອ່ອນແອກໍ່ຄືແມ່ຍິງ
- ພັດທະນາແລະຮັບເອົາເຄື່ອງມືການວາງແຜນ ແລະ ສື່ສານເຊັ່ນ: ອຸປະກອນຂໍ້ມູນຂ່າວສານ, ການສຶກສາ ແລະ ປະຊາສຳພັນ ແລະ ເຄື່ອງມືການປະເມີນຜົນການມີສ່ວນຮ່ວມຊົນນະບົດແບບການມີສ່ວນຮ່ວມ, ແຜນງານຂະໜາດນ້ອຍ) ກໍ່ຄືການລິເລີ່ມໃໝ່ໆ (ເຊັ່ນ ເກມ) ເພື່ອເພີ່ມຄວາມໝັ້ນໃຈ ແລະ ຄວາມສາມາດ ໃນການມີສ່ວນຮ່ວມກໍ່ຄືການຮວມຕົວຂອງຊົນເຜົ່າອ່ອນແອເຂົ້າໃນການເລີ່ມປະຕິບັດໂຄງການຍ່ອຍ;
- ເພີ່ມການເຂົ້າເຖິງຂໍ້ມູນຂ່າວສານ ຫຼື ບັນຫາການພັດທະນາໂດຍທົ່ວໄປ;
- ນຳໃຊ້ຂໍ້ມູນຂອງບ້ານທີ່ໄດ້ຮັບການປັບປຸງ ເຊິ່ງຈະນຳໄປສູ່ການກວດ ການຕີລາຄາຜົນກະທົບຂອງໂຄງການ ຍ່ອຍຕໍ່ຊົນເຜົ່າອ່ອນແອໃຫ້ດີກວ່າເກົ່າ ກໍ່ຄືການຄົ້ນຫາຄວາມແຕກຕ່າງໃນດ້ານສ່ວນປະກອບຂອງຊົນເຜົ່າ ໃນທຸກລະດັບ;
- ຮັບປະກັນຄວາມເໝາະສົມ ແລະ ຄວາມສົມດຸນຂອງຜູ້ຕາງໜ້າຂອງຊົນເຜົ່າສ່ວນນ້ອຍ ພາຍໃນຄະນະກຳ ທະການພັດທະນາບ້ານກໍ່ຄື ຄະນະໄກ່ເກ້ງ ແລະ ຄະນະກຳມະການສອບທາງສັງຄົມໃນບ້ານ ແລະ ກຸ່ມ ບ້ານເຊິ່ງເປັນບ່ອນທີ່ມີຫລາຍຊົນເຜົ່າ;

(ຄ) ກິດຈະກຳ ແລະ ຂະບວນການທີ່ສຳຄັນ

ກິດຈະກຳລຸ່ມນີ້ໄດ້ຮັບການນຳໃຊ້ເພື່ອອ່ານວຍໃຫ້ແກ່ການລວມຕົວຂອງຊົນເຜົ່າທີ່ອ່ອນແອ ແລະ ຂະບວນ ການນີ້ກໍ່ໄດ້ຖືກນຳມາປັບໃຊ້.

1. ເຝິກອົບຮົມພະນັກງານ, ຜູ້ປະສານງານກຸ່ມບ້ານ ໃນດ້ານສິດສະເໜີພາບຍິງຊາຍ (ເບິ່ງຄູ່ມືການ ເຝິກອົບຮົມ)
2. ນຳໃຊ້ເອກະສານ ແລະ ຮູບພາບໃໝ່ຂອງເຄື່ອງມືກະຈາຍຂໍ້ມູນ-ຂ່າວສານ ທຸກເທື່ອທີ່ມີການປະ ຊຸມຢູ່ຂັ້ນຊຸມຊົນ;
3. ເວົ້າໃຫ້ຟັງເຖິງເອກະສານໂຄງການຂອງ ທລຍ ໃນພາສາທ້ອງຖິ່ນໃຫ້ທົ່ວການປະຊຸມໃນກຸ່ມບ້ານ
4. ຂໍ້ມູນຂອງບ້ານ: ຂໍ້ມູນດ້ານຊົນເຜົ່າຕ່າງໆ ທີ່ອາໄສຢູ່ໃນບ້ານ ແລະ ລະດັບຄວາມທຸກຈົນ. ບັບປຸງ ຂໍ້ມູນປະຈຳປີ (ເບິ່ງຄູ່ມືການດຳເນີນໂຄງການ). ແຜນທີ່ງ່າຍໆທີ່ສະແດງໃຫ້ເຫັນບ່ອນທີ່ຊົນເຜົ່າອາ ໃສຢູ່ຢ່າງໜ້າແໜ້ນ;
5. ສະໜອງການກໍ່ສ້າງຄວາມສາມາດໃຫ້ແກ່ຕົວແທນບ້ານ ໂດຍສະເພາະຜູ້ທີ່ເປັນຊົນເຜົ່າອ່ອນແອ (ເບິ່ງຄູ່ມືການເຝິກອົບຮົມ);

6. ການຕິດຕາມກວດກາໂດຍໃຊ້ພາສາທ້ອງຖິ່ນ;
7. ຈັດສຳມະນາ ແລະ ເຝິກອົບຮົມທີ່ມີຫົວຂໍ້ກ່ຽວກັບຊົນເຜົ່າ (ເບິ່ງຄູ່ມືການເຝິກອົບຮົມ);
8. ຈັດທັດສະນະສຶກສາໃຫ້ແກ່ຜູ້ປະສານງານກຸ່ມບ້ານ ທີ່ປະຕິບັດວຽກງານຢູ່ບ່ອນທີ່ມີຊົນເຜົ່າ, ບ່ອນທີ່ຊົນເຜົ່າມີຄວາມຫຍຸ້ງຍາກ ກ່ຽວກັບວິທີການ, ການແກ້ໄຂບັນຫາທີ່ເກີດຂຶ້ນ, ດ້ານສັງຄົມ, ວິທີການເຂົ້າຫາ ແລະ ປຸກລະດົມຊົນເຜົ່າ;
9. ຮຽນຮູ້ຈາກປະສົບການຈາກຕ່າງປະເທດໂດຍການໄປທັດສະນະສຶກສາ;
10. ເຊື່ອມຕໍ່ກັບຄູ່ຮ່ວມງານ ທີ່ມີປະສົບການໃນຊົນເຜົ່າອ່ອນແອ ເຊັ່ນສະຫະພັນແມ່ຍິງລາວ, ແນວລາວສ້າງຊາດ ໃນຂົງເຂດຂອງການເຝິກອົບຮົມ, ຕິດຕາມກວດກາ ແລະ ປະເມີນຜົນ ແລະ ຂອບເຂດອື່ນໆ
11. ຊາວໜຸ່ມໂດຍສະເພາະຈາກຊົນເຜົ່າອ່ອນແອ, ສ້າງເຄື່ອງມືສື່ສານ ສ້າງສະປອດໂຄສະນາ;
12. ແລກປ່ຽນປະສົບການກັບຊົນເຜົ່າຈາກບ້ານອື່ນ;
13. ຮັບເອົາພະນັກງານຜູ້ທີ່ມີຄວາມຮູ້ຄວາມສາມາດຈາກຊົນເຜົ່າ ລວມທັງຜູ້ທີ່ຈົບການສຶກສາຈາກມະຫາວິທະຍາໄລແຫ່ງຊາດ ແລະ ສະຖາບັນອື່ນໆ, ໂດຍສະເພາະເພດຍິງ
14. ກວດກາປະເມີນຜົນການຊ່ວຍເຫຼືອຊົນເຜົ່າອ່ອນແອຂອງ ທລຍ. ເຊິ່ງອາດລວມການສຶກສາສະເພາະທີ່ກ່ຽວກັບຊົນເຜົ່າອ່ອນແອ ຈາກທີ່ປຶກສາຕາມຄວາມຕ້ອງການຂອງໂຄງການ (ເຊັ່ນ: ການສຶກສາເພື່ອກຳນົດຜົນກະທົບດ້ານລົບຕໍ່ຊົນເຜົ່າອ່ອນແອ ເພື່ອໃຫ້ລວມຢູ່ໃນໂຄງການ ແລະ ກຳນົດການວັກແທກເພື່ອຫຼີກເວັ້ນ, ຫຼຸດຜ່ອນ ແລະ ທົດແທນຕໍ່ຜົນເສຍຫາຍເຫຼົ່ານີ້)

ຫຼັກການພື້ນຖານຂອງທະນາຄານໂລກທີ່ກ່ຽວຂ້ອງກັບຊົນເຜົ່າ ແລະ ເຜົ່າພື້ນເມືອງແມ່ນຕັ້ງຢູ່ບົນສາມຈຸດດັ່ງຕໍ່ໄປນີ້: i) ການໃຫ້ຄຳປຶກສາເຊິ່ງປະກອບດ້ວຍ ການໃຫ້ຄຳປຶກສາທີ່ບໍ່ເສຍຄ່າ, ທັນເວລາ ແລະ ຂໍ້ມູນຄົບຖ້ວນນຳໄປສູ່ການຊ່ວຍເຫຼືອຊຸມຊົນຢ່າງກວ້າງຂວາງ ii) ຊົນເຜົ່າພື້ນເມືອງຈະບໍ່ໄດ້ຮັບຄວາມທໍລະມານຈາກຜົນກະທົບໃນທາງລົບລະຫວ່າງການພັດທະນາ ແລະ iii) ພວກເຂົາໄດ້ຮັບຜົນປະໂຫຍດທີ່ສອດຄ່ອງກັບວັດທະນະທຳສັງຄົມ ແລະ ເສດຖະກິດ.

ເພື່ອຫຼີດເວັ້ນຜົນກະທົບດ້ານລົບບາງຢ່າງຕໍ່ຊົນເຜົ່າ, ໂດຍສະເພາະແມ່ນກຸ່ມທີ່ດ້ອຍໂອກາດ, ບັນຊີລາຍຊື່ດ້ານລົບຈະໄດ້ຮັບການປັບປຸງ. ບັນຊີດ້ານລົບຈະລວມມີ:

- ຈະບໍ່ມີການສະໜັບສະໜູນເງິນທຶນ ໃຫ້ການຍົກຍ້າຍໜູ່ບ້ານ ຫຼື ຂະຫຍາຍການຍົກຍ້າຍໜູ່ບ້ານໃນຖິ່ນທີ່ຢູ່ອາໄສທີ່ມີຄວາມສຳຄັນ, ເຂດສະຫງວນ ຫຼື ເຂດທີ່ມີການສະເໜີໃຫ້ມີການຄຸ້ມຄອງ. ພື້ນທີ່ຍົກຍ້າຍໜູ່ບ້ານທີ່ມີການສະເໜີຂໍທຶນແລ້ວ ຈະຕ້ອງປະຕິບັດຕາມກົດລະບຽບຂອງທ້ອງຖິ່ນໃນການຄຸ້ມຄອງທີ່ດິນ ແລະ ແຜນການຄຸ້ມຄອງພື້ນທີ່ອື່ນໆ. ຈະບໍ່ມີການອະນຸຍາດໃຫ້ສ້າງທາງ ຫຼື ການບຸລະນະໃດໆພາຍໃນເຂດທີ່ຢູ່ອາໄສທີ່ສຳຄັນ, ເຂດສະຫງວນ ຫຼື ເຂດທີ່ມີການສະເໜີໃຫ້ມີການຄຸ້ມຄອງ.
- ໄລຍະເພີ່ມທຶນ ຈະບໍ່ໃຫ້ທຶນຊ່ວຍເຫຼືອໃນການຊື້ທີ່ດິນໂດຍມີເງື່ອນໄຂ ແລະ ບໍ່ເຕັມໃຈໃນການຍົກຍ້າຍ ຫຼື ຈະບໍ່ອະນຸຍາດໃຫ້ມີການຊື້ທີ່ດິນທີ່ບໍ່ສະໝັກໃຈ. ການຍົກຍ້າຍ ຫຼື ການຊື້ທີ່ດິນສາມາດເກີດຂຶ້ນກໍ່ຕໍ່ເມື່ອມີຄວາມສະໝັກໃຈເປັນພື້ນຖານເທົ່ານັ້ນ ຫຼື ມີການຈ່າຍຊົດເຊີຍໂດຍເງິນຊ່ວຍເຫຼືອທີ່ຕົກລົງກັນຂອງບ້ານໃຫ້ແກ່ຜູ້ທີ່ຖືກກະທົບ. ໂຄງການຍ່ອຍເຫຼົ່ານີ້ໄດ້ຜ່ານການທົບທວນຄືນໂດຍຜູ້ປະສານງານ ແລະ ອົງກອນອາສາສະໝັກ ຫຼື ໂດຍການຍົກຍ້າຍບ້ານທີ່ກາຍ 5 ຄົວເຮືອນຂຶ້ນໄປ ຫຼື ໂຄງປະກອບຄົວເຮືອນເຊິ່ງ

ຕ້ອງການການຮັບຮອງຈາກຄະນະຮັບຮູ້ມຄອງໂຄງການທີ່ວຽງຈັນ ກ່ອນການຕັດສິນໃຈໃນການປະຊຸມ
ລະດັບເມືອງ. ຮ່າງແຜນການການທົດແທນຄືນ ແລະ ການຍົກຍ້າຍສໍາລັບທລຍ 2 ໄດ້ຮັບການພັດທະນາ
ແລະ ຈະໄດ້ນໍາໃຊ້.

- ໄລຍະເພີ່ມທຶນ ຈະບໍ່ໃຫ້ການຊ່ວຍເຫຼືອແກ່ໂຄງການທີ່ມີສ່ວນກ່ຽງຂ້ອງກັບການໃຫ້ຄໍາປຶກສາແລະ/ຫຼືການ
ຍົກຍ້າຍທີ່ບໍ່ສອດຄ່ອງກັບນະໂຍບາຍຂອງທະນາຄານໂລກ; ການລົງທຶນໂຄງການຫຼືໂຄງການຍ່ອຍບໍ່
ສາມາດຈໍານໍາໄປໃຊ້ໃນເປັນແຮງຈູງໃຈແລະ/ຫຼືເຄື່ອງມືໃນການຊ່ວຍເຫຼືອແລະ/ຫຼືການຍົກຍ້າຍທີ່ບໍ່ເຕັມໃຈ
ຂອງປະຊາຊົນທ້ອງຖິ່ນ.
- ກິດຈະໂຄງທີ່ຮັບບໍ່ໄດ້ຮັບການເຫັນດີຂອງຊົນເຜົ່າ ບໍ່ວ່າຈະເປັນຈະຢູ່ໃນໝູ່ບ້ານດຽວ ຫຼື ໝູ່ບ້ານປະສົມຈະ
ບໍ່ໄດ້ຮັບທຶນຊ່ວຍເຫຼືອ. ກິດຈະກຳທີ່ຈະມີຜົນການເດີນລົບທີ່ໃຫຍ່ຫຼວງຕໍ່ຊົນເຜົ່າທີ່ອ່ອນແອໃນໝູ່ບ້ານ
ແລະ ໝູ່ບ້ານໄກ້ຄຽງກໍຈະບໍ່ສາມາດໄດ້ຮັບທຶນຊ່ວຍເຫຼືອ.

ປຶກສາຫາລືນໍາຊົນເຜົ່າສ່ວນນ້ອຍ ໃນໄລຍະຈັດຕັ້ງປະຕິບັດໂຄງການຍ່ອຍ:

ວິທີຂອງ ທລຍ ໃນການລວມຊົນເຜົ່າທັງໝົດໄດ້ຮັບການພັດທະນາຂຶ້ນ ແລະ ບັບປຸງໂດຍອີງໃສ່ປະສົບ
ການຈາກໂຄງການທີ່ກໍາລັງດໍາເນີນຢູ່. ວິທີນີ້ໄດ້ຖືກອອກແບບມາເປັນພິເສດເພື່ອຮັບປະກັນວ່າ (ກ) ໂຄງການ
ປະຕິບັດຕາມຫຼັກການສໍາຄັນຕົ້ນຕໍຂອງນະໂຍບາຍຂອງທະນາຄານໂລກກ່ຽວກັບບັນຫາຊົນເຜົ່າ (OP/BP 4.10
ສໍາລັບຊົນພື້ນເມືອງ) ເພື່ອຮັບປະກັນວ່າ: (ກ). ໂຄງການໄດ້ປະຕິບັດລະບຽບຫຼັກການຂອງທະນາຄານໂລກ
(OP/BP 4.10) ທີ່ແມ່ນນະໂຍບາຍທີ່ປ້ອງກັນຜົນກະທົບທີ່ອາດຈະເກີດຂຶ້ນ ຈາກຂະບວນການພັດທະນາ...ແລະ
ເຮັດໃຫ້ຊົນເຜົ່າໄດ້ຮັບຜົນປະໂຫຍດທາງດ້ານສັງຄົມ ແລະ ເສດຖະກິດ ໂດຍສອດຄ່ອງກັບວັດທະນາທໍາຂອງເຂົາ
ເຈົ້າ; (ຂ). ຮັບປະ ກັນວ່າທຸກຊົນເຜົ່າມີພົບປະກັນ ໂດຍຜ່ານຂະບວນການອອກແບບໂຄງການ ພ້ອມທັງໃຫ້
ສອດຄ່ອງກັບນະໂຍບາຍຂອງລັດຖະບານ ແລະ (ຄ) ຮັບປະກັນວ່າ ໂຄງການຍ່ອຍທັງໝົດຂອງ ທລຍ ໄດ້ຮັບ
ການຈັດຕັ້ງປະຕິບັດ ໄດ້ຮັບການຍອມຮັບຂອງກຸ່ມຊົນເຜົ່າ ແລະ ໄດ້ສອດເອົາວຽກງານດ້ານບົດບາດຍິງຊາຍ ຢູ່ໃນ
ທຸກລະດັບ.

ຄ້າຍຄືກັນກັບໂຄງການລິເລີ່ມ, ໄລຍະເພີ່ມທຶນ ຈະສືບຕໍ່ປະຕິບັດຢູ່ໃນເຂດທຸກຍາກບູລິມະສິດຂອງ
ລັດຖະບານ. ແຕ່ວ່າ ບ່ອນທີ່ ທລຍ I ໄດ້ເລັ່ງໃສ່ເມືອງທຸກຍາກທີ່ເປັນບູລິມະສິດ, ທລຍ II ກໍ່ຈະເລັ່ງໃສ່ກຸ່ມບ້ານທີ່
ເປັນບູລິມະສິດ.

ຈຸດເລັ່ງຄືດັ່ງກ່າວໃນລະດັບກຸ່ມບ້ານຈະຊ່ວຍໃຫ້ສອດຄ່ອງກັບເຈດຈໍານົງຂອງລັດຖະບານໃນການທົບ
ທວນຄືນການສຸມໃສ່ເປົ້າໝາຍຄວາມທຸກຍາກຈາກຂັ້ນເມືອງຫາຂັ້ນກຸ່ມບ້ານ ແລະ ຄົວເຮືອນ ໂດຍໃຫ້ສອດຄ່ອງ
ກັບມະຕິຕົກລົງເລກທີ 285 ກ່ຽວກັບເງື່ອນໄຂຄວາມທຸກຍາກ ແລະ ເງື່ອນໄຂການພັດທະນາ (2010-2015)
ປະຈໍາເດືອນຕຸລາ 13, 2009.

ພາຍໃຕ້ ທລຍ 2-ໄລຍະເພີ່ມທຶນ. ວິທີການພັດທະນາທີ່ຂັບເຄື່ອນໂດຍຊຸມຊົນເອງ ທີ່ໄດ້ນໍາໃຊ້ຢູ່ໃນ
ທລຍ 2 ຜ່ານມາ ຈະໄດ້ສືບຕໍ່ນໍາໃຊ້ຢູ່ໃນໄລຍະນີ້ ແລະ ເຜີຍແຜ່ໄປສູ່ເມືອງອື່ນໆ ເພື່ອຮັບປະກັນວ່າ (1). ກຸ່ມຊົນ
ເຜົ່າມີສ່ວນຮ່ວມໃນການປະເມີນຜົນທາງສັງຄົມ ລວມທັງໄດ້ຮັບການແຈ້ງກ່ອນ ແລະ ແຈ້ງໃຫ້ທີ່ປຶກສາໂຄງການ

ໃນການດຳເນີນຢູ່ໃນກຸ່ມຊົນເຜົ່າ, (2). ສະໜັບສະໜູນເປັນຊຸມຊົນຂອງເຂົາເຈົ້າໃນການກວດສອບໂຄງການ (3). ຫລືກລຽງ ຜົນກະທົບທາງລົບ ຕໍ່ກຸ່ມຜູ້ຕ້ອຍໂອກາດ ຫຼື ຫລຸດ ຜ່ອນຜົນກະທົບໃຫ້ນ້ອຍລົງ ແລະ (4) ຊຸກຍູ້ໃຫ້ກຸ່ມຊົນເຜົ່າໄດ້ຮັບ.

ວິທີການສະເພາະ ດັ່ງຕໍ່ໄປນີ້ ຈະໄດ້ສືບຕໍ່ນຳໃຊ້ໃນໄລຍະ ທລຍ 2-ໄລຍະເພີ່ມທຶນ:

-
-
-
- ທົບທວນແຜນພັດທະນາກຸ່ມບ້ານ: ຕົວແທນບ້ານປຶກສາຫາລືຜົນຂອງບັນດາກອງປະຊຸມຂັ້ນບ້ານ, ລຳດັບຄວາມທຸກຍາກຂອງບັນດາບ້ານໂດຍອີງໃສ່ກ່ອນການຕົກລົງເຫັນດີເງື່ອນໄຂການຈັດລຳດັບຄວາມທຸກຍາກ, ພ້ອມທັງປັບປຸງແຜນພັດທະນາກຸ່ມບ້ານ ໂດຍເຍື່ອງໃສ່ບຸລິມະສິດຂອງການລົງທຶນເປັນຫລັກ. ແຜນພັດທະນາກຸ່ມບ້ານໄດ້ນຳໃສ່ເໝີຢູ່ແຕ່ລະບ້ານ ເພື່ອຮັບຮອງເອົາແຜນດັ່ງກ່າວ, ແລະ ການສະແດງຄຳຄິດຄຳເຫັນແມ່ນຈະໄດ້ນຳໄປປຶກສາຫາລືຢູ່ກອງປະຊຸມກຸ່ມບ້ານ ເພື່ອທົບທວນຄວາມເປັນໄປໄດ້ໃນການປ່ຽນແປງແຜນພັດທະນາກຸ່ມບ້ານ.
- ແບບຂອງໂຄງການຍ່ອຍ ແລະ ການນຳສະເໜີແບບດັ່ງກ່າວຢູ່ກອງປະຊຸມຮັບຮອງແບບຂັ້ນບ້ານ: ພະນັກງານ ທລຍ ຈະໄດ້ຊ່ວຍຊາວບ້ານໃນການອອກແບບບັນດາໂຄງການຍ່ອຍຕ່າງໆ ແລະ ໃນລະຫວ່າງການອອກແບບນັ້ນ ພະນັກງານ ທລຍ ຈະຕ້ອງໄດ້ຊີ້ໃຫ້ຊາວບ້ານເຫັນເຖິງຜົນກະທົບທາງລົບທີ່ອາດຈະເກີດຂຶ້ນ. ພະນັກງານ ທລຍ ຈະຕ້ອງໄດ້ປຶກສາຫາລືກັບຜູ້ທີ່ຈະສູນເສຍຊັບສິນສ່ວນຕົວ ຫລື ຜູ້ທີ່ເຄີຍຖືກສູນເສຍຊັບສິນສ່ວນຕົວ ໂດຍບໍ່ໄດ້ຖືກຄຳນຶງເຖິງວ່າ ເຂົາເຈົ້າມີຄວາມເຕັມໃຈທີ່ຈະປະກອບສ່ວນຫລືຮຽກຮ້ອງຄ່າທົດແທນຄືນ, ດັ່ງຕໍ່ໄປນີ້ແມ່ນກອບນະໂຍບາຍຂອງການທົດແທນຄືນ ແລະ ຍົກຍ້ານຖິ່ນຖານ. ທຸກໆແບບຂອງໂຄງການຍ່ອຍແມ່ນໄດ້ນຳສະເໜີເບບເປີດກວ້າງຢູ່ກອງປະຊຸມຂັ້ນບ້ານ ແລະ ຊຸມຊົນສ່ວນໃຫຍ່ຕ້ອງເຫັນດີເຫັນພ້ອມ. ຖ້າຫາກຊຸມຊົນສ່ວນໃຫຍ່ບໍ່ເຫັນດີເຫັນພ້ອມແລ້ວ ໂຄງການຍ່ອຍຕ່າງໆນັ້ນຈະບໍ່ໄດ້ຖືກຈັດຕັ້ງປະຕິບັດ.
- ສັນຍາຊ່ວຍເຫລືອລ້າ: ຕໍ່ໄປນີ້ແມ່ນການຮັບຮອງແບບໂຄງການຍ່ອຍທີ່ຊຸມຊົນສ່ວນໃຫຍ່ໄດ້ເຫັນດີເຫັນພ້ອມ ແລະ ມາດຕະການຫລຸດຜ່ອນບັນດາຜົນກະທົບທາງລົບ, ຜູ້ປະສານງານ ທລຍ ເມືອງ ແລະ ຕົວແທນຊຸມຊົນເຊັ່ນສັນຍາການຊ່ວຍເຫລືອລ້າ. ບັນດາສຳເນົາເອກະສານທີ່ກ່ຽວຂ້ອງ ເປັນຕົ້ນແມ່ນວິໄສທັດຂອງບ້ານ ແລະ ບົດບັນທຶກຂອງກອງປະຊຸມຊຸມຊົນແບບເປີດກວ້າງ ແມ່ນຈະຕ້ອງໄດ້ຕິດຄັດກັບສັນຍາຊ່ວຍເຫລືອລ້າ.

ໃນ ທລຍ 2-ໄລຍະເພີ່ມທຶນ, ແຜນພັດທະນາຊົນເຜົ່າ ຈະໄດ້ສືບຕໍ່ສ້າງຂຶ້ນ ໂດຍການລວບລວມເອົາເນື້ອໃນຈາກຫລາຍໆເອກະສານ ແທນທີ່ຈະສ້າງເປັນເອກະສານດຽວຕ່າງຫາກ. ທັງນີ້ກໍເພາະວ່າຈຳນວນໂຄງການຍ່ອຍທີ່ຈະ

ຊ່ວຍເຫລືອມີຈຳນວນຫລາຍ ແຕ່ຄວາມສາມາດຈຳກັດ ໃນການສ້າງເອກະສານຂອງຊຸມຊົນມີຈຳກັດ ແລະ ຮອບວຽນການຈັດຕັ້ງປະຕິບັດໂຄງການຍ່ອຍໃນປະຈຸບັນແມ່ນປະກອບມີຫລາຍຂັ້ນຕອນ ໃນແຕ່ລະຂັ້ນນັ້ນຕອນຕ້ອງໄດ້ສ້າງເອກະສານຂຶ້ນມາ ເຊິ່ງເປັນການສ້າງຄວາມຫຍຸ້ງຍາກໃນເອກະສານເພື່ອໃຫ້ກວາມເອົາອົງປະກອບຕ່າງໆຂອງແຜນພັດທະນາຊົນເຜົ່າ.

ໂດຍສະເພາະ, ເອກະສານຂ້າງລຸ່ມນີ້ ແມ່ນໄດ້ສ້າງຂຶ້ນ ພາຍໃຕ້ ທລຍ 2 ຜ່ານມາ ແລະ ຈະສືບຕໍ່ສ້າງຕື່ມຢູ່ໃນ ທລຍ 2-ໄລຍະເພີ່ມທຶນ ເຊິ່ງໄດ້ສັງລວມທຸກໆອົງປະກອບຂອງແຜນພັດທະນາຊົນເຜົ່າ ຕ້ອງນອນຢູ່ໃນນະໂຍບາຍ OP 4.10

- ເອກະສານກ່ຽວກັບການກຳນົດວິໄສທັດການພັດທະນາຂອງບ້ານ ທີ່ສັງລວມກ່ຽວກັບການປະເມີນຜົນຂອງສັງຄົມແບບມີສ່ວນຮ່ວມ ລວມທັງການແນະນຳກ່ອນ ແລະ ແຈ້ງການປຶກສາຫາລື ກັບກຸ່ມຊົນເຜົ່າ ແລະ ຜູ້ຮັບຜົນປະໂຫຍດ ເຊິ່ງທັງໝົດນັ້ນກຸ່ມຊົນເຜົ່າຈະຕ້ອງໄດ້ຮັບ;
- ບົດບັນທຶກຂອງກອງປະຊຸມຕ່າງໆ ລວມທັງກອງປະຊຸມຮັບຮອງເອົາແຜນພັດທະນາກຸ່ມບ້ານຢູ່ຂັ້ນບ້ານ ທີ່ໄດ້ບັນທຶກກ່ຽວກັບແບບຂອງໂຄງການຍ່ອຍ ໃນນັ້ນລວມມີຜົນກະທົບທາງລົບທີ່ອາດຈະເກີດຂຶ້ນ, ຄຳເຫັນທີ່ຍົກຂຶ້ນໂດຍຊຸມຊົນ ແລະ ການສະໜັບສະໜູນດ້ານຕ່າງໆຂອງຊຸມຊົນຕໍ່ການຈັດຕັ້ງປະຕິບັດໂຄງການຍ່ອຍ;
- ແຈກຢາຍຄູ່ມື ໃຫ້ແກ່ຊຸມຊົນ ເຊິ່ງສາມາດເຫັນໄດ້ປະຈັກຕາ, ການກວດກາໂຄງການຍ່ອຍໂດຍການເຂົ້າຮ່ວມຂອງທີມງານຈັດຕັ້ງປະຕິບັດຂັ້ນບ້ານ ແລະ ຄະນະກວດສອບທາງສັງຄົມຂັ້ນບ້ານ;
- ສັນຍາຮັບຮອງເອົາການຊ່ວຍເຫລືອນັ້ນ ຕ້ອງໄດ້ລະບຸກ່ຽວກັບລາຄາ ແລະ ອະທິບາຍກ່ຽວກັບຄ່າໃຊ້ຈ່າຍເພື່ອຫລຸດຜ່ອນຜົນກະທົບ.

ກົນໄກການໃຫ້ຄຳຄິດເຫັນ ແລະ ການແກ້ໄຂບັນຫາ:

ຈຸດປະສົງຂອງກົນໄກການໃຫ້ຄຳຄິດເຫັນ ແລະ ການແກ້ໄຂບັນຫາ (ກສກ) ແມ່ນເພື່ອຮັບປະກັນວ່າ ທລຍ 2-ໄລຍະເພີ່ມທຶນ ໄດ້ມີລະບົບຮັບເອົາຄຳຄິດເຫັນ ເພື່ອເກັບກຳເອົາຄຳຄິດເຫັນຈາກສັງຄົມ, ການຮັບຟັງສຽງຈາກຜູ້ທຸກຍາກ ແລະ ອ່ອນແອ ແລະ ບັນຫາໄດ້ຮັບການແກ້ໄຂຢ່າງມີປະສິດທິພາບ ແລະ ວ່ອງໄວ. ລະບົບດັ່ງກ່າວຄາດວ່າຈະ ໄລຍະເພີ່ມທຶນສາມາດຕອບສະໜອງຢ່າງເຕັມທີ່ໃຫ້ແກ່ຊຸມຊົນ ຜູ້ໄດ້ຮັບຜົນປະໂຫຍດ ແລະ ສ້າງຄວາມເຂັ້ມແຂງໃຫ້ແກ່ຊົນເຜົ່າ ແລະ ຜູ້ທຸກຍາກທີ່ເປັນເປົ້າໝາຍຫຼັກຂອງໂຄງການ.

ໄລຍະເພີ່ມທຶນ ຈະເສີມຄວາມເຂັ້ມແຂງໃຫ້ແກ່ລະບົບ ກສກ ທີ່ມີຢູ່ແລ້ວ ແລະ ໄດ້ນຳໃຊ້ພາຍໃຕ້ໂຄງການ ທລຍ 2-ໄລຍະທີ່ 1 ດ້ວຍການຮວມຕົວ ເຂົ້າກັບການກວດສອບທາງສັງຄົມທີ່ໄດ້ລິເລີ່ມ ຢູ່ໃນຮອບວຽນ 13 ຂອງການຈັດຕັ້ງປະຕິບັດໂຄງການ (ສິກປີ 2015-2016) ເປັນຕົ້ນໄປ ເພື່ອປັບປຸງການມີສ່ວນຮ່ວມຂອງຊຸມຊົນໃນການຕິດຕາມກວດກາ ແລະ ລາຍງານຕໍ່ພະນັກງານ ທລຍ ເມືອງ ແລະ ຫ້ອງການທີ່ກ່ຽວຂ້ອງ ທັງນີ້ເພື່ອໃຫ້ມີຄວາມໂປ່ງໃສ ແລະ ເຊື່ອຖືໄດ້. ຄະນະຮັບຜິດຊອບສະມາຊິກ ກສກ ປະກອບດ້ວຍຢ່າງໜ້ອຍ 50% ເປັນແມ່ຍິງ ທີ່ໄດ້ຮັບຄັດເລືອກມາ, ຈາກນັ້ນຈະໄດ້ຮັບການເຝິກອົບຮົມ ເພື່ອສາມາດປະຕິບັດໜ້າທີ່ຂອງການກວດສອບທາງສັງຄົມຢູ່ຂັ້ນບ້ານ. ໜ້າທີ່ສະເພາະຂອງຄະນະກວດສອບທາງສັງຄົມຂັ້ນບ້ານ ມີດັ່ງນີ້:

- ຮັບປະກັນ ວ່າຄະນະພັດທະນາບ້ານ ແລະ ຄະນະຮັບຜິດຊອບຈັດຕັ້ງປະຕິບັດໂຄງການຍ່ອຍຂັ້ນບ້ານ ປະຕິບັດໜ້າທີ່ຢ່າງມີຄວາມຍຸດຕິທຳ;
- ບັນທຶກເກັບກຳ ບັນຫາຫາຕ່າງໆ ຫຼື ສິ່ງທີ່ບໍ່ຖືກຕ້ອງໃນການຈັດຕັ້ງປະຕິບັດໂຄງການ ຈາກນັ້ນລາຍງານ ຕໍ່ ທີ່ປະຊຸມລວມຂອງບ້ານ;
- ປະຕິບັດການກວດສອບຢູ່ພາຍບ້ານ ໂດຍສະເພາະກ່ຽວກັບບົດບັນທຶກຕ່າງໆຂອງຄະນະກຳມະການດ້ານ ຕ່າງໆຂອງບ້ານ ແລະ ກວດກາຄະນະຮັບຜິດຊອບການຈັດຕັ້ງໂຄງການຍ່ອຍຂັ້ນບ້ານ ແລະ ຄະນະ ກຳມະການດ້ານອື່ນໆ, ຢ່າງໜ້ອຍຕ້ອງໄດ້ເຮັດທຸກໆສອງເດືອນ;
- ຮັບປະກັນການຍຶດໜັ້ນຕໍ່ຫຼັກການ, ກົດລະບຽບ ແລະ ວິທີການຂອງ ທລຍ ເຊັ່ນ: ຄວາມໂປ່ງໃສ ໃນການ ປະຕິບັດໜ້າທີ່ ຂອງຄະນະກຳມະການດ້ານຕ່າງໆ;
- ກຳນົດໃຫ້ເຫັນໄດ້ບັນດາສິ່ງທີ່ບົກພ່ອງໃນການຈັດຕັ້ງປະຕິບັດໂຄງການ ແລະ ດຳເນີນການປັບປຸງແກ້ໄຂ;
- ລາຍການບັນຫາທີ່ໄດ້ແກ້ໄຂ ຕໍ່ກອງປະຊຸມໃຫຍ່ຂອງບ້ານ;
- ຄະນະກຳມະການກວດສອບ ຕ້ອງໄດ້ມີການປະຊຸມຮ່ວມກັນ ຢ່າງໜ້ອຍເດືອນລະຄັ້ງ ແລະ ລາຍງານ ບັນຫາຕໍ່ອຳນາດການປົກຄອງບ້ານ.

ດ້ວຍວິທີນີ້, ຊາວບ້ານຈຶ່ງສາມາດຮັບປະກັນຄຸນນະພາບວຽກງານ, ຫຼັກການ ແລະ ກົດລະບຽບ ໄດ້ຮັບການ ປະຕິບັດຕາມຢ່າງເຄັ່ງຄັດ ແລະ ສະແດງຄວາມສາມາດຂອງເຂົາເຈົ້າ ໃນການຄຸ້ມຄອງຊັບພະຍາກອນດ້ວຍຕົນເອງ ຢ່າງມີປະສິດທິພາບ.

1. ແນະນຳ ຫຼັກການຂອງ ກສກ

ສາມາດເຫັນໄດ້	ຂໍ້ມູນຂ່າວສານທີ່ໄດ້ຮັບ ກ່ຽວກັບຫຍັງ ແລະ ປະເພດໃດ ຈະຖືກເຜີຍແຜ່ ແລະ ສາມາດເຫັນໄດ້ງ່າຍ
ສາມາດເຂົ້າຫາໄດ້	ປະຊາຊົນທຸກຄົນ ຄວນສາມາດເຂົ້າເຖິງງ່າຍ ແລະ ມີຄວາມເຂົ້າໃຈກ່ຽວກັບຂັ້ນ ຕອນຂອງການສະແດງຄຳຄິດເຫັນ, ບໍ່ຈຳກັດທາງດ້ານພາສາ ຫຼື ການພິການທາງ ດ້ານຮ່າງກາຍ
ການຕອບສະໜອງ	ການຮັບຮູ້ໄວເກີດຈາກການກຳທຳທີ່ໄວ, ເພື່ອຜູ້ທີ່ສິ່ງຂໍ້ມູນສາມາດຮັບຮູ້ຄວາມຄືບ ໜ້າ
ມີຈຸດປະສົງ	ທຸກໆການສືບສວນ ຄວນມີຄວາມເປີດກວ້າງ ແລະ ຍຸດຕິທຳ, ມີຄວາມສົມບູນ ແລະ ສະເໝີພາບ
ບໍ່ມີຄ່າໃຊ້ຈ່າຍ	ຈະບໍ່ມີຄ່າລາຄາໃດໆໃຫ້ແກ່ຜູ້ສະແດງຄຳຄິດເຫັນ
ມີຄວາມໝັ້ນໃຈ	ຖ້າບໍ່ໄດ້ຮັບຄວາມສະໝັກໃຈ, ຂໍ້ມູນສ່ວນຕົວຈະຖືກເກັບຮັກສາເປັນຄວາມລັບ ຕະຫຼອດ ແລະ ຫຼັງຈາກການສືບສວນ
ເລັ່ງໃສ່ປະຊາຊົນ	ໂຄງການຍືນດີຕ້ອນຮັບເອົາຄຳຄິດເຫັນ ຈາກປະຊາຊົນທຸກໆປະເພດ
ສາມາດກວດສອບໄດ້	ຄວນເປັນສິ່ງຈະແຈ້ງໃນບົດບາດ ແລະ ອຳນາດໃນການໃຫ້ຄຳຄິດເຫັນ ແລະ ພະນັກງານຕ້ອງສ້າງຄວາມເຊື່ອຖື ໃນການກະທຳ ແລະ ການຕັດສິນໃຈ
ມີການປັບປຸງຢ່າງຕໍ່ເນື່ອງ	ຕ້ອງໄດ້ມີການຮຽນຮູ້ຈາກຄຳຄິດເຫັນເພື່ອປັບປຸງວິທີການ, ນະໂຍບາຍ ແລະ ຂັ້ນ

ຕອນຕ່າງໆ ໃຫ້ມີຄວາມເໝາະສົມ

ຄົດມາຈາກ ISO 10002, International Complaint-Handling Standard

2. ແຫຼ່ງຂອງຄໍາຄິດເຫັນ

ຕາມຫຼັກການແລ້ວ, ໃຜກໍ່ຕາມທີ່ມີສ່ວນກ່ຽງຂ້ອງໃນ ທລຍ ສາມາດໃຫ້ຄໍາຄິດເຫັນໄດ້. ລະບົບໄດ້ຮັບການຕິດຕັ້ງ ແລະ ບັບປຸງເພື່ອເພີ່ມການມີສ່ວນຮ່ວມຂອງກຸ່ມທີ່ອ່ອນແອ (ເຊັ່ນ ຊົນເຜົ່າ ແລະ ແມ່ຍິງ) ຜູ້ທີ່ບໍ່ໄດ້ອອກສຽງໃນຂະບວນການວາງແຜນ ແລະ ປະຕິບັດວຽກງານ ທລຍ.

ປະເພດຂອງຄໍາຄິດເຫັນ

ຄໍາຄິດເຫັນອາດລວມມີ: (i) ການນໍາໃຊ້ທຶນທີ່ບໍ່ຖືກຕ້ອງ; (ii) ການກ່າວຫາວ່າສໍ້ລາດບັງຫຼວງ; (iii) ການແຊກແຊງທີ່ບໍ່ເໝາະສົມຈາກພາກສ່ວນພາຍນອກ (iv) ການກະທໍາຜິດຕໍ່ນະໂຍບາຍ, ຫຼັກການ ແລະ ສັນຍາໂຄງການສໍາລັບການກໍ່ສ້າງໂຄງການຍ່ອຍ. ຄໍາຄິດເຫັນອາດເປັນການສອບຖາມຂໍ້ມູນກ່ຽວກັບຂັ້ນຕອນ ຫຼື ກົດລະບຽບໂຄງການ, (v) ຜົນກະທົບດ້ານລົບຈາກໂຄງການຍ່ອຍ ຕໍ່ກັບຄອບຄົວ ຫຼື ກຸ່ມຍ່ອຍຕ່າງໆ ເຊິ່ງລວມມີການແຕະຕ້ອງເຖິງເນື້ອທີ່ດິນທໍາກິນ ແລະ ການຈັດການທົດແທນຄືນບໍ່ມີຄວາມສອດຄ່ອງ ແລະ ຜົນກະທົບຈາກການກໍ່ສ້າງ ແລະ ບັນຫາທີ່ກ່ຽວກັບຜົນກະທົບອື່ນໆ. ຄໍາເຫັນອາດແມ່ນຕ້ອງການທໍາຄວາມເຂົ້າໃຈກ່ຽວກັບລະບຽບຫຼັກການຂອງໂຄງການ.

3. ຄວາມເຂົ້າໃຈຄໍາຄິດເຫັນ

ກົນໄກຂອງການໃຫ້ຄໍາຄິດເຫັນ ແລະ ການແກ້ໄຂບັນຫາ ແມ່ນສ່ວນໜຶ່ງຂອງລະບົບການຕິດຕາມປະເມີນຜົນ ແລະ ຂໍ້ມູນ (MIS) ຂອງ ທລຍ ແລະ ເປັນສ່ວນສໍາຄັນໃນການປະຕິບັດຫຼັກການພື້ນຖານຂອງ ທລຍ ໃຫ້ມີປະສິດທິຜົນ. ການໃຫ້ຄໍາຄິດເຫັນສາມາດເປັນໄປໄດ້ໃນທຸກລະດັບ (ບ້ານ, ກຸ່ມບ້ານ, ເມືອງ, ແຂວງ ແລະ ຂັ້ນສູນກາງ). ເພື່ອເຮັດໃຫ້ ທລຍ ສາມາດດໍາເນີນງານໄດ້ດີ ທລຍ ໄດ້ສ້າງຕັ້ງອົງປະກອບລຸ່ມນີ້ໃຫ້ແກ່ການສະແດງຄໍາຄິດເຫັນ:

- ຄະນະກຳມະການ ກສກ ໃນລະດັບບ້ານ, ກຸ່ມບ້ານ, ເມືອງ ແລະ ແຂວງ
- ຜູ້ຮັບຄໍາຄິດເຫັນ
- ໂທລະສັບສາຍດ່ວນ ທີ່ບໍ່ຕ້ອງເສຍຄ່າ: ເບີ 161
- ຕູ້ໄປສະນີ
- ອີເມວ
- ເວັບໄຊ້
- ການປະຊຸມສາມັນໃນທຸກລະດັບ (ບ້ານ, ກຸ່ມບ້ານ, ເມືອງ, ແຂວງ ແລະ ຂັ້ນສູນກາງ)
- ກອງປະຊຸມປະຈຳປີໃນບ້ານທີ່ໄດ້ຮັບໂຄງການຍ່ອຍ ໃນແຕ່ລະກຸ່ມບ້ານ

ເພື່ອຂໍ້ມູນເພີ່ມເຕີມ ໂດຍອີງໃສ່ຄູ່ມືການປະຕິບັດໂຄງການ:

ການລວມວຽກງານພັດທະນາຊົນເຜົ່າ ເຂົ້າໃນວຽກງານຂອງ ທລຍ

ປະສົບການຂອງການປະຕິບັດ: ໂດຍປະຕິບຕາມ ສິ່ງທີ່ໄດ້ປັບປຸງ ຈາກໂຄງການທົດລອງວຽກງານ ກສກ ໃນປີ 2012 (ສຶກປີ 2013-2014) ນັ້ນ, ໃນປີທຳອິດໄດ້ມີການເພີ່ມຂຶ້ນຂອງຈຳນວນຄຳຄິດເຫັນ ທີ່ຈາກຊຸມຊົນ (19 ເປັນການຂໍ້ມູນ, 151 ຂໍ້ຄວາມຊ່ວຍເຫຼືອດ້ານການເງິນ, 83 ສະແດງຄວາມຂອບໃຈ ທລຍ ແລະ 9 ຄຳເຫັນ ແມ່ນການຮ້ອງຮຽນ) ຄຳເຫັນທົ່ວໂດຍບໍ່ກ່ຽວຂ້ອງຫຍັງ ໂດຍຜ່ານໂທລະສັບສາຍດ່ວນ (ມີເຖງ 16.161) ຄຳຮ້ອງ ຮຽນສ່ວນຫລາຍກ່ຽວຂ້ອງກັບດ້ານວິຊາການ ຫຼື ການປະຕິບັດໂຄງການທີ່ຊັກຊ້າ. ແຕ່ບັນຫາເຫຼົ່ານີ້ ກໍໄດ້ຮັບການ ແກ້ໄຂຢ່າງວ່ອງໄວໃນລະດັບບ້ານ. ລາຍລະອຽດເພີ່ມເຕີມ ມີຢູ່ໃນຕາຕະລາງ 3 ລຸ່ມນີ້.

ຕາຕະລາງ 3: ຄຳຄິດຄຳເຫັນ ແລະ ການແກ້ໄຂບັນຫາ ໃນສຶກປີ 2013-2014

ຄຳຄິດເຫັນທີ່ໄດ້ຮັບ	ປີ 2013			ປີ 2014								ລວມ
	ຕລ	ພຈ	ທວ	ມກ	ມນ	ມສ	ພພ	ມຖນ	ກກ	ສຫ	ກຍ	
ຂໍ້ມູນຕ່າງໆເພີ່ມເຕີມ	2	2	2	2	1	-	-	4	1	4	1	19
ຂໍ້ຄວາມຊ່ວຍເຫຼືອດ້ານທຶນຮອນ ແລະ ວິຊາການ	11	1	17	5	16	79	7	11	-	-	4	151
ຂອບໃຈນຳ ທລຍ	11	8	12	5	5	15	5	5	2	15	-	83
ຄຳຮ້ອງຮຽນ	-	3	-	-	-	3	2	1	-	-	-	9
ຄຳຄິດເຫັນກ່ຽວກັບ ທລຍ	24	14	31	12	22	98	14	21	3	19	5	263

ກົນໄກດັ່ງກ່າວນີ້ ໃນຕໍ່ໜ້າສາມາດປັບປຸງໃຫ້ດີຂຶ້ນໄດ້ ຈາກທົບທວນຄວາມເພິ່ງພໍໃຈຂອງຊຸມຊົນທ້ອງຖິ່ນ ແລະ/ຫຼື ປັບປຸງໃຫ້ດີຂຶ້ນຕາມກອບນະໂຍບາຍດ້ານຊົນເຜົ່າ ເພື່ອອຳນວຍຄວາມສະດວກໃຫ້ ທລຍ, ຕອບສະໜອງ ໃຫ້ຊຸມຊົນຜູ້ຮັບຜົນປະໂຫຍດໄດ້ຢ່າງເຕັມທີ່ ແລະ ສ້າງຄວາມເຂັ້ມແຂງໃຫ້ຊົນເຜົ່າທີ່ອ່ອນແອ ແລະ ບ້ານທີ່ທຸກ ຍາກ. ເພື່ອຈະປັບປຸງກົນໄກນີ້ ໄດ້ມີການຄາດວ່າ ທລຍ ວ່າຈະຕ້ອງສົ່ງເສີມປະຊາຊົນທ້ອງຖິ່ນໃຫ້ອອກຄຳຄິດເຫັນ ທັງດ້ານບວກ ແລະ ດ້ານລົບ ໂດຍຜ່ານຫຼາຍຊ່ອງທາງເຊັ່ນ: ໃບປະກອບຄຳເຫັນ, ຕູ້ປ່ອນຄຳເຫັນ ແລະ ໂທລະສັບ ສາຍດ່ວນ ເບີ 161 ຫາຄະນະຮັບຜິດຊອບ ກສກ ຂຶ້ນສູນກາງ.

ຂໍ້ແນະນຳພິເສດຂ້າງລຸ່ມນີ້ ແມ່ນສິ່ງທີ່ໄດ້ຈະສະໜອງ ໃຫ້ແກ່ຊຸມຊົນໃນໄລຍະຜ່ານມາແລ້ວ ແລະ ຈະສືບຕໍ່ ຖືກນຳໃຊ້ພາຍໃຕ້ ທລຍ 2-ໄລຍະເພີ່ມທຶນ:

ຂັ້ນຕອນຂອງໂຄງການ ທລຍ	ຂໍ້ມູນຂ່າວສານ ທີ່ສຳຄັນ ແລະ ສິ່ງວັດແທກ ເພື່ອ ສົ່ງເສີມການເຂົ້າຮ່ວມຂອງກຸ່ມຊົນເຜົ່າຫລາຍຂຶ້ນ ແລະ ກຸ່ມຜູ້ອ່ອນແອດ້ອຍໂອກາດ.
(1) ການນາສະເໜີແນວຄວາມຄິດຂອງໂຄງການ ແລະ ການເຝິກອົບຮົມແກ່ພະນັກງານຂອງ ທລຍ, ພະນັກງານ ທ້ອງຖິ່ນ, ອາສາສະໝັກ ແລະ ຊຸມຊົນ	ທລຍ ແຈ້ງໃຫ້ຊຸມຊົນຊາບ ເຖິງຜົນກະທົບດ້ານສະພາບ ແວດລ້ອມແລະສັງຄົມທີ່ເປັນໄປໄດ້ທັງດ້ານບວກ ແລະ ລົບ ລວມມີຄວາມສ່ຽງດ້ານສະພາບແວດລ້ອມທີ່ອາດ ເກີດຈາກໂຄງການຍ່ອຍ, ສ້າງຈິດສຳນຶກຂອງຊຸມຊົນ ກ່ຽວກັບຄວາມຕ້ອງການ ສຳລັບການນຳໃຊ້ຊັບ ພະຍາກອນທຳມະຊາດແບບຍືນຍົງ ແລະ ການປົກປັກ ຮັກສາສະພາບແວດລ້ອມດ້ວຍຊຸມຊົນເອງ ອັນປະ
(2) ປະເມີນຄວາມຕ້ອງການ ແລະ ຈັດລຽງບຸລິມະສິດ ຂອງບ້ານ	
(3) ການປະຊຸມວາງແຜນງານການມີສ່ວນຮ່ວມ ແຜນການ 4 ປີ ພ້ອມດ້ວຍການທົບທວນຄືນປະຈຳປີ	

<p>ໃນລະດັບກຸ່ມບ້ານ</p>	<p>ກອບດ້ວຍການແບ່ງປັນຄວາມຮູ້ດ້ານຜົນກະທົບດ້ານ ບວກ ແລະ ລົບຈາກໂຄງການຍ່ອຍແຕ່ລະປະເພດ, ບັນຫາສໍາຄັນ ແລະ ຂໍ້ການວັດແທກການຫຼຸດຜ່ອນ (ກິດຈະກຳທີ່ບໍ່ສະໜັບສະໜູນ, ຄໍາແນະນໍາດ້ານສັງຄົມ ແລະ ສະພາບແວດລ້ອມ ລວມມີ ESMF, CRPF, EGPF ແລະ ນະໂຍບາຍການທົດແທນຄືນ ແລະ ການ ປະກອບສ່ວນແບບສະໝັກໃຈ, ການຫຼຸດຜ່ອນຜົນ ກະທົບໃສ່ຊັບພະຍາກອນ ແລະ ການລວມເອົາຊົນເຜົ່າ ທີ່ອ່ອນແອ)</p> <p>ອະທິບາຍກົນໄກສະແດງຄໍາຄໍາເຫັນ ແລະ ແກ້ໄຂ ບັນຫາ (ກສກ) ເຊິ່ງລາຍລະອຽດມີຢູ່ໃນ ESMF, CRPF ແລະ EGPF ນັບທັງຂັ້ນຕອນການສົ່ງຄໍາຄິດ ເຫັນຮ້ອງທຸກ.</p>
<p>(4) ສາຫລວດ-ອອກແບບ ໂຄງການຍ່ອຍ</p> <p>(5) ການປະຊຸມຂັ້ນເມືອງ ເພື່ອຮັບຮອງເອົາແຜນການ ພັດທະນາຂອງກຸ່ມບ້ານ</p>	<p>ປຶກສາຫາລື ສະເພາະວິທີການລົງມືປະຕິບັດຕາມທີ່ ຕ້ອງການ ຊຶ່ງໄດ້ກໍານົດໄວ້ໃນນະໂຍບາຍ ທີ່ນໍາໃຊ້ເຂົ້າ ໃນໂຄງການຍ່ອຍ ລວມມີການປ້ອງກັນຜົນກະທົບດ້ານ ສັງຄົມ ຫຼື ມາດຕະການໃນການປ້ອງກັນຜົນກະທົບຕໍ່ ສິ່ງແວດລ້ອມ ຢູ່ໃນເອກະສານການປະມຸນ ແລະ ເອກະສານສັນຍາ.</p> <p>ກວດກາ ແລະ ກໍານົດ ວ່າບ່ອນໃດມີຄວາມຕ້ອງການທີ່ ດິນ ແລະ ການຂໍຮ້ອງໃນການຍົກຍ້າຍຖິ່ນຖານຂອງ ປະຊາຊົນໃນທ້ອງຖິ່ນ ແມ່ນຈະໄດ້ໃຊ້ຄວາມພະຍາຍາມ ເປັນພິເສດ ໂດຍສະເພາະຕໍ່ຊົນເຜົ່າ. ການິດຕິວັດແທກ ໃນການຫຼຸດຜ່ອນຜົນກະທົບທີ່ອາດເກີດຂຶ້ນ ດັ່ງໄດ້ລະບຸ ໄວ້ໃນ CRPF ແລະ EGPF</p>
<p>(6) ການຈັດຕັ້ງປະຕິບັດໂຄງການຍ່ອຍ</p>	<p>ການກໍ່ສ້າງໂຄງການຍ່ອຍ ຢູ່ໃນບ້ານເປົ້າໝາຍ. ການ ກວດກາ ແລະ ຕິດຕາມ ກ່ຽວກັບຄຸນນະພາບຂອງວຽກ ງານການປ້ອງກັນຜົນກະທົບ</p> <p>ຂັ້ນຕອນການດໍາເນີນກອງປະຊຸມປຶກສາຫາລື ກ່ຽວກັບ ການປະກອບສ່ວນທີ່ດິນ ຫຼື ຊັບສິນຕ່າງໆ ຕ້ອງສໍາເລັດ ກ່ອນການກໍ່ສ້າງຈະເລີ່ມຂຶ້ນ.</p> <p>ການຮ້ອງທຸກ ຫຼື ຄໍາເຫັນຕ່າງໆ ຕ້ອງໄດ້ຮັບການແກ້ໄຂ</p>

	ຜ່ານລະບົບ ກສກ.
(7) ການເຝິກອົບຮົມດ້ານວິຊາການຂັ້ນພື້ນຖານໃຫ້ແກ່ ຊຸມຊົນ	ໃຫ້ຂໍ້ມູນ ທີ່ກ່ຽວກັບການຫຼຸດຜ່ອນຜົນກະທົບດ້ານລົບ ໃນໄລຍະດຳເນີນການເຊັ່ນ ຄວາມປອດໄພໃນການກໍ່ສ້າງ ທາງ, ການປົກປັກຮັກສາແຫຼ່ງນໍ້າ. ຜູ້ແປພາສາທ້ອງຖິ່ນ ຈະໄດ້ລົງໄປເຄື່ອນໄຫວຍ້າຍ ເພື່ອ ຊ່ວຍແປພາສາແລະ ປະສານງານກັບທ້ອງຖິ່ນຕາມ ຄວາມຈຳເປັນ
(8) ການປະຊຸມປະເມີນຜົນສາເລັດໂຄງການຍ່ອຍ	ລາຍງານຄວາມຄືບໜ້າ ຜູ້ແປທ້ອງຖິ່ນຈະໄດ້ເຄື່ອນໄຫວລົງໄປຊ່ວຍ ໃນການແປ ພາສາ ແລະປະສານງານກັບຊົນເຜົ່າ ອຸປະກອນ IEC ຈະຖືກພັດທະນາ ແລະ ນຳໃຊ້ສຳລັບ ການເຝິກອົບຮົມຊົນເຜົ່າ ເພື່ອປັບປຸງຄວາມເຂົ້າໃຈຂອງ ເຂົາເຈົ້າ
(9) ການມອບໂຄງການຍ່ອຍຢ່າງເປັນທາງການໃຫ້ແກ່ ຊຸມຊົນ ແລະ ຂະ ແໜງການທີ່ກ່ຽວຂ້ອງ	ຮັບປະກັນການເຂົ້າຮ່ວມ ແລະ ມີສ່ວນຮ່ວມຂອງກຸ່ມ ຊົນເຜົ່າສ່ວນນ້ອຍຢູ່ໃນພິທີການມອບຮັບນັ້ນ ນາຍພາສາທ້ອງຖິ່ນຈະໄດ້ລົງໄປເຄື່ອນໄຫວ ເພື່ອຊ່ວຍ ໃນການແປພາສາແລະ ປະສານງານກັບທ້ອງຖິ່ນຕາມ ຄວາມຈຳເປັນ
(10) ຮັບຮອງເອົາແຜນພັດທະນາເຂົ້າກັບແຜນຂອ ພາກສ່ວນອື່ນໆ (ບາດກ້າວ 3)	
<i>ຖ້າຫາກຊົນເຜົ່າ ບໍ່ມີຄວາມສະໝັກໃຈ ກໍ່ບໍ່ສາມາດສ້າງຕັ້ງໂຄງການຂຶ້ນໄດ້, ໂຄງການຈຳຕ້ອງໄດ້ຢຸດເຊົາການດຳເນີນ ການ</i>	

ການຕິດຕາມ, ການເກັບມ້ຽນເອກະສານ, ການເຜີຍແຜ່ຂໍ້ມູນຂ່າວສານ ແລະ ການລາຍງານ:

ທ້ອງຖານ ທລຍ ສູນກາງ (ອາດແມ່ນ ຄະນະຄຸ້ມຄອງໂຄງການ (PMT), ພ້ອມກັບການປຶກສາຫາລືຢ່າງ ໄກ້ຊິດກັບພະນັກງານທ້ອງຖິ່ນຂອງ ທລຍ ແລະ ແນວລາວສ້າງຊາດ (LFMC) ມີໜ້າທີ່ຮັບຜິດຊອບໃນການ ຕິດຕາມກວດກາບັນຫາທີ່ກ່ຽວກັບຊົນເຜົ່າ, ລວມທັງການບັນທຶກເປັນເອກະສານ ແລະ ການລາຍງາຍ. ຜົນໄດ້ຮັບ ຈະຖືກລວມຢູ່ໃນບົດລາຍງາຍຄວາມຄືບໜ້າຂອງໂຄງການ. ການມາຕິດຕາມກວດກາຂອງທະນາຄານໂລກ ຈະໄດ້

ທົບທວນຄືນເປັນໄລຍະໆ ເພື່ອຮັບປະກັນວ່າການລົງທຶນມີຜົນດີຕໍ່ຜູ້ຮັບຜົນປະໂຫຍດ ໂດຍສະເພາະຊົນເຜົ່າ ແລະ ເພື່ອຫຼຸດຜ່ອນຜົນສະທ້ອນດ້ານລົບຕໍ່ເຂົາເຈົ້າ.

ໂດຍອີງໃສ່ ຜົນໄດ້ຮັບຂອງໂຄງການທົດລອງວິທີການພັດທະນາທີ່ຂັບເຄື່ອນໂດຍຊຸມຊົນເອງ “Deepening ພັດທະນາຊຸມຊົນD pilot” ທີ່ມາກວດກາ ແລະ ປະເມີນຜົນ ຈະໄດ້ຖືກສ້າງຕັ້ງຂຶ້ນໃນລະດັບ ແຂວງ ເພື່ອປະເມີນຜົນບັນດາໂຄງການຍ່ອຍ ແລະ ໄລຍະຕ່າງໆຂອງຂັ້ນຕອນການກໍ່ສ້າງ ເພື່ອແນະນຳການຈ່າຍເງິນ ພາຍໃຕ້ ທລຍ2-ໄລຍະເພີ່ມທຶນ ອັນນີ້ໃນແມ່ນການສ້າງຄວາມເຂັ້ມແຂງ ໃນດ້ານຄຸນນະພາບຂອງການຕິດຕາມ ຂອງໂຄງການຍ່ອຍທີ່ຈະຈັດຕັ້ງປະຕິບັດຢູ່ໃນ ທລຍ2-ໄລຍະເພີ່ມທຶນ ແລະ ມີຄວາມສາມາດກວດສອບໄດ້. ຄະນະຮັບຜິດຊອບໂຄງການຂັ້ນສູນກາງ ຈະມີພະແນກວະສະວະກຳ ແລະ ຄະນະກຳມະການກວດກາໂຄງການ ຍ່ອຍ ເພື່ອກວດກາໃນດ້ານຕ່າງໆ ເຊັ່ນ: ໃນດ້ານການພັດທະນາຊຸມຊົນ, ການປົກປ້ອງຜົນກະທົບທາງສັງຄົມ, ສິດສະເໝີພາບລະຫວ່າງຍິງ-ຊາຍ ແລະ ຜົນກະທົບທາງດ້ານສິ່ງແວດລ້ອມ. ຖ້າຫາກບໍ່ໄດ້ປະຕິບັດຕາມກົດ ລະບຽບຕ່າງໆ ຫຼື ໜ້າວຽກບໍ່ໄດ້ເປັນໄປຕາມຕາມມາດຕະຖານ, ຄະນະຮັບຜິດຊອບໂຄງການ ຈະແຈ້ງໃຫ້ບ້ານ ແລະ ບັນດາຫ້ອງການທີ່ກ່ຽວຂ້ອງທີ່ໄດ້ຮັບຜົນເສຍຫາຍ ແລະ ແນະນຳວິທີການແກ້ໄຂບັນຫາດັ່ງກ່າວ. ທີ່ມາຈັດຕັ້ງ ປະຕິບັດຂັ້ນບ້ານ ຫຼື ຜູ້ຮັບໜ້າຕ້ອງໄດ້ລົງມືປະຕິບັດແກ້ໄຂຈຸດບົກຜ່ອງ ແລະ ແຈ້ງໃຫ້ຄະນະຮັບຜິດຊອບໂຄງການ ເພື່ອການກວດສອບວຽກງານຄືນ, ຖ້າຫາກຄະນະຮັບຜິດຊອບໂຄງການຂັ້ນສູນກາງ ມີຄວາມເພິ່ງພໍໃຈແລ້ວ ຈິ່ງໄດ້ ຮັບຮອງເອົາ ພ້ອມກັບໃຫ້ຄຳແນະນຳ ແລະ ອະນຸຍາດໃນການເບີກຈ່າຍງົບປະມານ.

ມາດຕະການໃນການປ້ອງກັນດ້ານສັງຄົມຂອງໂຄງການ ໄດ້ລິເລີ່ມ ແລະ ໄດ້ຮັບການເສີມສ້າງຄວາມ ເຂັ້ມແຂງ ນັບແຕ່ໄລຍະການປະເມີນໄລຍະກາງສະໄໝຂອງໂຄງການບັນຕົ້ນມາ (ໃນເດືອນ ກຸມພາ ປີ2014) ໂດຍ ສະເພາະ ການປ້ອງກັນການດຳເນີນການກວດກາ ແລະ ການເຮັດເປັນເອກະສານ ທີ່ໄດ້ຮັບການປັບປຸງໂດຍນຳໃຊ້ຮູບ ແບບການກວດກາ ແລະ ການລາຍງານແບບໃໝ່ ກໍ່ໄດ້ຖືກນຳໃຊ້ຢ່າງມີປະສິດທິພາບ ເຂົ້າໃນການປົກປ້ອງສັງຄົມ. ລະບົບການລາຍງານນີ້ຈະສືບຕໍ່ຖືກນຳໃຊ້ພາຍໃຕ້ ທລຍ 2-ໄລຍະເພີ່ມທຶນ.

ໃນໄລຍະກະກຽມ ທລຍ 2-ໄລຍະເພີ່ມທຶນ ໄດ້ມີການທົບທວນຄືນນະໂຍບາຍດ້ານຊົນເຜົ່າ ໂດຍໄດ້ ປະສານສົມທົບກັບພາກສ່ວນທີ່ກ່ຽວຂ້ອງ ໂດຍຜ່ານການຈັດກອງປະຊຸມປຶກສາຫາລື ເຊິ່ງຈັດຂຶ້ນໃນວັນທີ່ 18 ມິ ນາ 2015 ຢູ່ແຂວງຈຳປາສັກ, ໃນວັນທີ່ 20 ມິນາ 2015 ຢູ່ແຂວງອຸດົມໄຊ ແລະ ໃນວັນທີ່ 23 ມິນາ 2015 ຢູ່ທີ່ ນະຄອນຫລວງວຽງຈັນ. ຜູ້ເຂົ້າຮ່ວມໄດ້ແລກປ່ຽນກ່ຽວກັບການຈັດສັນງົບປະມານສະໜັບສະໜູນໂຄງການຍ່ອຍ ໃຫ້ແກ່ຊຸມຊົນ, ບັນຫາວິທີການປະເມີນຜົນກະທົບ ແລະ ວິທີການຫລຸດຜ່ອນຜົນກະທົບ, ການສະແດງຄຳເຫັນ ແລະ ແກ້ໄຂບັນຫາຂັ້ນຕໍ່ແຍ້ງ. ບັນດາຜູ້ຕາງໜ້າກະຊວງ, ຫົວໜ້າກົມ, ບັນດາອົງການຈັດຕັ້ງທາງສັງຄົມ , ພະນັກງານ ທລຍ ໄດ້ເຂົ້າຮ່ວມກອງປະຊຸມດັ່ງກ່າວນີ້. ບົດບັນທຶກຂອງກອງປະຊຸມດັ່ງກ່າວໄດ້ຄັດຕິດເປັນ ເອກະສານແບບທ້າຍ.

ຕະຫລອດໄລຍະຈັດຕັ້ງປະຕິບັດ ທລຍ 2-ໄລຍະເພີ່ມທຶນ ນີ້ ຜູ້ໄດ້ຮັບຜົນປະໂຫຍດ/ຊຸມຊົນທີ່ໄດ້ຮັບຜົນ ກະທົບ ຈະໄດ້ຮັບການແນະນຳ ຫຼື ແຈ້ງໃຫ້ຊາບ ກ່ຽວກັບວິທີການຕ່າງໆຂອງໂຄງການ ລວມທັງການສະໜອງນະ ໂຍບາຍດ້ານຊົນເຜົ່ານີ້ ແຜນໜ້າວຽກໜຶ່ງທີ່ອນຢູ່ໃນຂະບວນການວາງແຜນແບບມີສ່ວນຮ່ວມ.

ງົບປະມານ

ການພັດທະນາຄວາມອາດສາມາດ ສໍາລັບການມີສ່ວນຮ່ວມ ແລະ ການຕັດສິນໃຈແບບມີຄວາມໂປ່ງໃສ ທີ່ລວມມີຊົນເຜົ່າເຂົ້າຮ່ວມ, ລວມທັງການຈໍາກັດຜົນກະທົບທາງລົບຕໍ່ສະມາຊິກຂອງຊຸມຊົນ, ມັນຍັງເປັນສ່ວນໜຶ່ງຂອງມາດຕະຖານການເຮັດວຽກຂອງ ທລຍ. ຍ້ອນແນວນັ້ນ, ທຶນສະໜັບສະໜູນເພີ່ມຕື່ມ ຈະສືບຕໍ່ຈັດສັນງົບປະມານໃສ່ໃນການພັດທະນາຂົດຄວາມສາມາດ. ທລຍ ຍັງໃຫ້ຄວາມສໍາຄັນຕໍ່ຄວາມຍືນຍົງດ້ານສິ່ງແວດລ້ອມ ເພາະມັນເປັນປັດໃຈສໍາຄັນຕໍ່ສໍາລັບການຫຼຸດຜ່ອນຄວາມທຸກຍາກແບບຍືນຍົງ ແລະ ຈະສືບຕໍ່ປຸກຝັງຈິດສໍາ ນຶກໃຫ້ແກ່ສະມາຊິກຊຸມຊົນ ໂດຍສະເພາະການພັດທະນາຄວາມສາມາດຂັ້ນພື້ນຖານສໍາລັບຄວາມຍືນຍົງດ້ານສິ່ງແວດລ້ອມ.

ດັ່ງຕາຕະລາງຂ້າງລຸ່ມນີ້ໄດ້ສະແດງໃຫ້ເຫັນ ທຶນສະໜັບສະໜູນເພີ່ມຕື່ມຈະສະໜອງປະມານ 300,000 ໂດລາສະຫະລັດ ສໍາລັບການພັດທະນາຄວາມສາມາດຂອງຊຸມຊົນ ໃນການຈັດຕັ້ງປະຕິບັດເຄື່ອງມືການປ້ອງກັນຜົນກະທົບຂອງໂຄງການ, ເຊິ່ງເທົ່າກັບປະມານ 3% ຂອງທຶນທັງໝົດທີ່ໄດ້ຮັບການສະໜັບສະໜູນຈາກອົງການພັດທະນາສາກົນ. ມັນເປັນທີ່ສັງເກດວ່າການໃຊ້ຈ່າຍຕົວຈິງໃນການຈັດຕັ້ງປະຕິບັດການປ້ອງກັນຜົນກະທົບ ຈະສູງກວ່າຫຼາຍ. ມີຫຼາຍກິດຈະກຳຂອງ ທລຍ ຊຶ່ງລວມມີຫຼາຍກິດຈະກຳກ່ຽວກັບການຈັດຕັ້ງປະຕິບັດ ຫຼື ການຕິດຕາມວຽກງານການປ້ອງກັນຜົນກະທົບ. ຕົວຢ່າງ ການຕິດຕາມມາດຕະຖານດ້ານສິ່ງແວດລ້ອມ ຖືກຈັດຕັ້ງປະຕິບັດເປັນສ່ວນໜຶ່ງຂອງການຊີ້ນຳທັງໝົດ ຂອງການຈັດຕັ້ງປະຕິບັດໂຄງການຍ່ອຍ. ການຝຶກອົບຮົມຄົນໃຫ້ແກ່ທຶມງານຈັດຕັ້ງປະຕິບັດຂັ້ນບ້ານ ວ່າດ້ວຍຂະບວນການມີສ່ວນຮ່ວມ ມີຫຼາຍຈຸດປະສົງ ເຊິ່ງການປ້ອງກັນກໍແມ່ນໃນນັ້ນ. ຄ່າໃຊ້ຈ່າຍຂອງກອງປະຊຸມການກວດສອບຂັ້ນບ້ານຈະກວມເອົາຮູບແບບຂອງການປ້ອງກັນ ແລະ ວຽກອື່ນໆໄປນຳ. ສະນັ້ນ, ການຈັດຕັ້ງປະຕິບັດ ແລະ ການຕິດຕາມການປ້ອງກັນຜົນກະທົບ ແມ່ນໄດ້ລວມເຂົ້າໄປໃນຫຼາຍກິດຈະກຳຂອງໂຄງການ, ມັນເປັນການຍາກທີ່ຈະຄາດຄະເນງົບປະມານ ເຊິ່ງຈະໃຊ້ຈ່າຍທຶນສະໜັບສະໜູນເພີ່ມຕື່ມຢ່າງດຽວ ແລະ ພຽງແຕ່ສໍາລັບການຈັດຕັ້ງປະຕິບັດການປ້ອງກັນ ແລະ ຄວາມສອດຄ່ອງ.

ຄ່າໃຊ້ຈ່າຍໃນການຈັດຕັ້ງປະຕິບັດການປ້ອງກັນຜົນກະທົບພາຍໃຕ້ທຶນສະໜັບສະໜູນເພີ່ມຕື່ມ	
ການຝຶກອົບຮົມຄົນໃຫ້ແກ່ທຶມງານຈັດຕັ້ງປະຕິບັດຂັ້ນບ້ານ (VIT) ກ່ຽວກັບຂະບວນການມີສ່ວນຮ່ວມ ລວມທັງການກະຕຸກຊຸກຍູ້ການມີສ່ວນຮ່ວມຂອງຊົນເຜົ່າ	\$20,882
ກອງປະຊຸມການກວດສອບຂັ້ນບ້ານ	\$71,518
ການຝຶກອົບຮົມວຽກງານການປ້ອງກັນຜົນກະທົບ ໃຫ້ແກ່ພະນັກງານ ທລຍ	\$183,593
ການຜະລິດເຄື່ອງມືເຜີຍແຜ່ຂໍ້ມູນ-ຂ່າວສານ, ການສຶກສາ ແລະ ປະຊາສໍາພັນ (IEC) ກ່ຽວກັບ ການປ້ອງກັນຜົນກະທົບທາງສັງຄົມ ແລະ ສິ່ງແວດລ້ອມ	\$11,000
ລວມທັງໝົດ:	\$286,993

ບົດບັນທຶກ
ກອງປະຊຸມວິຊາການປຶກສາຫາລື ກ່ຽວກັບ
ມາດຕະການປ້ອງກັນຜົນກະທົບດ້ານສັງຄົມ ແລະ ສິ່ງແວດລ້ອມ

I. ພາກສະເໜີ

ກອງປະຊຸມປຶກສາຫາລື ກ່ຽວກັບການປ້ອງກັນຜົນກະທົບທາງສັງຄົມ ແລະ ສິ່ງແວດລ້ອມ ໄດ້ຈັດຂຶ້ນຢູ່ 3 ພາກ ໃນນັ້ນຈັດຂຶ້ນໃນວັນທີ 18 ມີນາ 2015 ຢູ່ແຂວງຈາປາສັກ, ໃນວັນທີ 20 ມີນາ 2015 ຢູ່ແຂວງອຸດົມໄຊ ແລະ ໃນວັນທີ 23 ມີນາ 2015 ຢູ່ທີ່ນະຄອນຫລວງວຽງຈັນ. ຮ່າງເອກະສານດັ່ງກ່າວນີ້ໄດ້ເອົາລົງ ເວບໄຊ ໃນວັນ ທີ່ 12 ມີນາ 2015 ແລະ ໄດ້ສົ່ງໃຫ້ພາກສ່ວນທີ່ກ່ຽວຂ້ອງຕ່າງໆໃນມື້ນັ້ນ.

ສໍາລັບກອງປະຊຸມວິຊາການປຶກສາຫາລືກ່ຽວກັບມາດຕະການປ້ອງກັນຜົນກະທົບດ້ານສັງຄົມ ແລະ ສິ່ງແວດລ້ອມ ໄດ້ຈັດຂຶ້ນໃນວັນທີ 23 ມີນາ 2015 ໂດຍການເປັນປະທານຂອງທ່ານ ບຸນກ້ວາງ ສຸວັນນະພັນ, ຜູ້ອໍານວຍການບໍລິຫານ ກອງທຶນຫຼຸດຜ່ອນຄວາມທຸກຍາກ ແລະ ທ່ານ ຊາໂຕຊີ ອິຊິຣາຣາ, ຜູ້ຊີ້ນຳວຽກງານກອງ ທຶນຫຼຸດຜ່ອນຄວາມທຸກຍາກ ຕາງໜ້າຈາກຫ້ອງການທະນາຄານໂລກ ປະຈຳ ສ ປ ປ ລາວ. ກອງປະຊຸມໄດ້ຈັດຂຶ້ນ ທີ່ ໂຮງແຮມເສດຖາປາລາດ ນະຄອນຫລວງວຽງຈັນ, ຊຶ່ງມີເຂົ້າຮ່ວມທັງໝົດ 77 ທ່ານ, ໃນນັ້ນ ມີຍິງຈຳນວນ 19 ທ່ານ ໂດຍຕາງໜ້າໃຫ້ແກ່ກະຊວງ, ອົງການທຽບເທົ່າ, ກົມກອງ, ອົງການຈັດຕັ້ງມະຫາຊົນ, ຜູ້ໃຫ້ທຶນ ແລະ ພາກສ່ວນກ່ຽວຂ້ອງອື່ນໆ.

ຈຸດປະສົງຂອງກອງປະຊຸມປຶກສາຫາລືຄັ້ງນີ້ ແມ່ນເພື່ອນຳສະເໜີ ກ່ຽວກັບມາດຕະການປ້ອງກັນຜົນ ກະທົບດ້ານສັງຄົມ ແລະ ສິ່ງແວດລ້ອມ ລວມທັງນະໂຍບາຍດ້ານຊົນເຜົ່າ ແລະ ນະໂຍບາຍການທົດແທນຄືນ ຂອງ ທລຍ ຊຶ່ງພວມຢູ່ໃນຂັ້ນຕອນການປັບປຸງ. ພ້ອມດຽວກັນນີ້ ກໍ່ເພື່ອຮັບຟັງຄຳຄິດຄຳເຫັນ ແລະ ແລກປ່ຽນບົດຮຽນ ກັບພາກສ່ວນຕ່າງໆ ເພື່ອນຳເອົາໄປດັດປັບ ບັນດາມາດຕະການນະໂຍບາຍ ຂອງ ທລຍໃຫ້ສອດຄ່ອງ ແລະ ເໝາະ ສົມກັບຂະແໜງການ ເພື່ອຈັດຕັ້ງປະຕິບັດໃນຕໍ່ໜ້າ ທີ່ຜູ້ໃຫ້ທຶນໄດ້ໃຫ້ທຶນເພີ່ມຕໍ່ໂຄງການຕົ້ມ 1 ປີ (ປີ 2016)

II. ພາກສິນທະນາແລກປ່ຽນບົດຮຽນ

ພາຍຫລັງການນຳສະເໜີຂອງ ທ່ານ ຫົງເງິນ ສະເດັດຕັນ, ຫົວໜ້າພະແນກວິສະວະກຳ ກ່ຽວກັບ ການຈັດຕັ້ງ ປະຕິບັດແຜນການທີ່ຈະຈັດຕັ້ງປະຕິບັດໃນຕໍ່ໜ້າ, (1) ມາດຕະການດ້ານນະໂຍບາຍການປ້ອງກັນຜົນກະທົບດ້ານ ສິ່ງແວດລ້ອມ ແລະ (2) ການຄຸ້ມຄອງການນຳໃຊ້ຢາປາບສັດຕູພືດ ແລະ ທ່ານ ແສງເພັດ ວັນນະວິງ, ຫົວໜ້າພະ ແນກພັດທະນາຊຸມຊົນ ກ່ຽວກັບ (1) ນະໂຍບາຍ ການປ້ອງກັນຜົນກະທົບດ້ານສັງຄົມ, (2) ນະໂຍບາຍທາງດ້ານ ຊົນເຜົ່າ ແລະ (3) ນະໂຍບາຍການທົດແທນຄືນ ແລະ ສະເໜີແຜນການທີ່ຈະຈັດຕັ້ງປະຕິບັດໃນຕໍ່ໜ້າແລ້ວ, ກອງ ປະຊຸມໄດ້ເປີດໂອກາດໃຫ້ຜູ້ເຂົ້າຮ່ວມ ສະແດງຄຳຄິດຄຳເຫັນ, ແລກປ່ຽນບົດຮຽນ ລວມທັງສອບຖາມ ຊຶ່ງສາມາດ ສະຫລຸບສັງລວມໄດ້ດັ່ງລຸ່ມນີ້:

1. ທລຍ ມີສ່ວນຮ່ວມຊຸກຍູ້ແນວໃດ ຕໍ່ກັບການສົ່ງເສີມວຽກງານສຸຂະອານາໄມ?
 - ອີງຕາມຫລັກການການຈັດຕັ້ງປະຕິບັດຂອງ ທລຍ, ງົບປະມານແມ່ນຈະຖືກຈັດສັນໃຫ້ແຕ່ລະກຸ່ມບ້ານເປົ້າ ໝາຍ ໃນແຕ່ລະຮອບວຽນ ໂດຍອີງໃສ່ຄວາມແຕກຕ່າງ ທາງດ້ານຈຳນວນພົນລະເມືອງຂອງແຕ່ລະກຸ່ມ ບ້ານ ຄື:

- ຖ້າຈຳນວນປະຊາກອນພາຍໃນກຸ່ມບ້ານມີ ເຖິງ 200 ຄົນ, ງົບປະມານທີ່ ທລຍ ສາມາດໃຫ້ການສະໜັບສະໜູນ 1 ໂຄງການຍ່ອຍ ແມ່ນ 30,000 ໂດລາສະຫະລັດ
- ຖ້າຈຳນວນປະຊາກອນພາຍໃນກຸ່ມບ້ານມີ ເຖິງ 200-400 ຄົນ, ງົບປະມານທີ່ ທລຍ ສາມາດໃຫ້ການສະໜັບສະໜູນ 1 ໂຄງການຍ່ອຍ ແມ່ນ 40,000 ໂດລາສະຫະລັດ ແລະ
- ຖ້າຈຳນວນປະຊາກອນພາຍໃນກຸ່ມບ້ານມີຫລາຍກວ່າ 400 ຄົນຂຶ້ນໄປ, ງົບປະມານທີ່ ທລຍ ສາມາດໃຫ້ການສະໜັບສະໜູນ 1 ໂຄງການຍ່ອຍ ແມ່ນ 50,000 ໂດລາສະຫະລັດ) ເພື່ອກໍ່ສ້າງໂຄງລ່າງຂະໜາດນ້ອຍ. ສ່ວນການຊ່ວຍເຫລືອຕໍ່ກັບບຸກຄົນ ທລຍ ແມ່ນຍັງບໍ່ສາມາດເຂົ້າເຖິງໄດ້ ເນື່ອງຈາກງົບປະມານຍັງຈຳກັດ. ເຖິງຢ່າງໃດກໍ່ຕາມ ໃນບ້ວງທຶນໃໝ່ຂອງ ທລຍ ແມ່ນຈະໄດ້ມີການປະສານສົມທົບກັບ ສູນນໍ້າສະອາດ ແລະ ອະນາໄມສິ່ງແວດລ້ອມຂັ້ນສູນກາງ ກະຊວງສາທາລະນະສຸກຕື່ມ ແຕ່ຈະເນັ້ນໜັກໃສ່ການປູກຈຳນົກເປັນຫລັກ. ໂດຍສະເພາະແມ່ນຈະມີໂຄງການທົດລອງຢູ່ 3 ແຂວງພາກໃຕ້. ສໍາລັບແຂວງເປົ້າ ໝາຍຈະແມ່ນແຂວງໃດນັ້ນ ແມ່ນຍັງຈະໄດ້ມີການກຳນົດຮ່ວມກັບພາກສ່ວນກ່ຽວຂ້ອງ ແລະ ຜູ້ໃຫ້ທຶນຕື່ມ.
- ກ່ຽວກັບທິດທາງແຜນການໃນຕໍ່ໜ້າດ້ານວຽກງານສຸຂະອານາໄມ ທລຍ ຈະໄດ້ຊຸກຍູ້ໃຫ້ຊຸມຊົນສ້າງວິດຖ່າຍດ້ວຍຕົນເອງ ໂດຍຈະສົ່ງນາຍບ້ານ, ຜູ້ປະສານງານບ້ານ ຂຶ້ນມາຝຶກອົບຮົມ ກ່ຽວກັບການສ້າງວິດຖ່າຍຢູ່ເມືອງ ໂດຍຈະເລັ່ງໃສ່ບ້ານທີ່ໄດ້ຮັບໂຄງການດ້ານນໍ້າ ຈາກ ທລຍ ເພາະການເຮັດວິດຖ່າຍມີຄວາມຕ້ອງການນໍ້າ, ສະນັ້ນ ທລຍ ຈຶ່ງເລັ່ງໃສ່ບ້ານບ້ານທີ່ມີນໍ້າເທົ່ານັ້ນ ຈຶ່ງຈະສາມາດໃຫ້ການຊ່ວຍເຫລືອເຮັດວິດຖ່າຍໄດ້.

2. ການປະເມີນຜົນກະທົບຂອງໂຄງການຍ່ອຍຕໍ່ຊຸມຊົນ ຕົວຢ່າງ: ກຳນົດໄວ້ວ່າໂຄງການຍ່ອຍ ກໍ່ສ້າງທາງ ຈະໄດ້ຮັບການປະເມີນຖ້າມີຂະໜາດ ກວ້າງ 3,5 ແມັດ, ຍາວ 10 ກິໂລແມັດ ຖ້າໃນກໍລະນີ ທາງຂະໜາດນ້ອຍ ແຕ່ມີຜົນກະທົບຕໍ່ຊຸມຊົນ ຈະມີການປະເມີນຫລືບໍ່ ຫລື ຈະດຳເນີນການແນວໃດ?

- ຂະໜາດຂອງທາງແມ່ນຕິດພັນກັບສິ່ງແວດລ້ອມ ແຕ່ໃນຂະນະດຽວກັນ ກໍ່ຕິດພັນກັບສັງຄົມ ຖ້າການກໍ່ສ້າງທາງນັ້ນ ຫາກກະທົບຄອບຄົວ, ຊຸມຊົນໃນເຂດດັ່ງກ່າວ ກໍ່ຕ້ອງໄດ້ມີການປະເມີນ.

3. ການນຳໃຊ້ຢາປາບສັດຕູພືດ, ທລຍ ມີຄຳແນະນຳ, ນະໂຍບາຍແນວໃດ ເພື່ອແນະນຳຊຸມຊົນ?

ສໍາລັບວຽກງານດັ່ງກ່າວ ຖ້າມີການນຳໃຊ້ຢາປາບສັດຕູພືດ ທລຍ ແມ່ນຈະໃຫ້ຄຳແນະນຳ ແລະ ຈະມີການຄຸ້ມຄອງການນຳໃຊ້ແນວໃດ?

- ທິດທາງໃນຕໍ່ໜ້າ ຂອງພວກເຮົາແມ່ນຈະຮ່າງລະບຽບກ່ຽວກັບການນຳໃຊ້ຢາປາບສັດຕູພືດຕື່ມ

4. ກົນໄກສະແດງຄຳຄິດຄຳເຫັນ ແລະ ແກ້ໄຂບັນຫາ ຂັ້ນແຂວງ ມີບໍ່? ທລຍ ປະສານສົມທົບກັບໜ່ວຍງານໃດກ່ຽວກັບວຽກງານດັ່ງກ່າວ?

- ສໍາລັບກົນໄກການໄກ່ເກ່ຍຂັ້ນແຂວງ ແມ່ນຍັງບໍ່ທັນມີ, ເພາະວ່າໃນໄລຍະຜ່ານມາແມ່ນໄດ້ເນັ້ນໃສ່ລະດັບເມືອງເປັນຫລັກ ຊຶ່ງເປັນຫົວໜ່ວຍຈັດຕັ້ງປະຕິບັດຂອງ ທລຍ. ໃນໄລຍະຕໍ່ໄປ ອາດຈະມີທີມງານທີ່ເອີ້ນ

ວ່າ ທີມງານປະເມີນຜົນ (Appraisal Team) ທີ່ຈະເຮັດໜ້າທີ່ເປັນຜູ້ກວດສອບພາຍໃນ ແລະ ແກ້ໄຂ ບັນຫາໄປພ້ອມ ໃນກໍລະນີທີ່ມີຂໍ້ຂັດແຍ່ງ ແລະ ບັນຫາອື່ນໆເກີດຂຶ້ນ.

5. ທລຍ ມີທຶນສະໜັບສະໜູນ ສໍາລັບການສ້າງດໍາລັດ, ນະໂຍບາຍ ຫລື ບໍ່?

- ທຶນສະໜັບສະໜູນ ທລຍ ສ່ວນໃຫຍ່ແມ່ນສຸມໃສ່ການກໍ່ສ້າງເພື່ອຂະຫຍາຍພື້ນຖານໂຄງລ່າງຢູ່ໃນຂັ້ນ ທ້ອງຖິ່ນຫລາຍກວ່າ. ສ່ວນການສະໜັບສະໜູນທຶນກ່ຽວກັບການສ້າງນະໂຍບາຍຕ່າງໆ ແມ່ນຍັງບໍ່ຢູ່ໃນຄູ່ ມີຈັດຕັ້ງປະຕິບັດຂອງໂຄງການ. ເຖິງຢ່າງໃດກໍ່ຕາມ ໃນທ້າຍເດືອນມີນາ 2015 ນີ້ ຈະມີກອງປະຊຸມກັບ ບັນດາຄູ່ຮ່ວມງານພາກລັດ ແລະ ພາກສ່ວນກ່ຽວຂ້ອງອື່ນໆ ຈຶ່ງເຫັນວ່າເປັນໂອກາດອັນດີທີ່ຈະນໍາສະເໜີ ໃນກອງປະຊຸມ ເພື່ອຂໍການຮ່ວມມືຈາກພາກສ່ວນທີ່ກ່ຽວຂ້ອງໂດຍກົງຕື່ມ.

6. ວັງສະຫງວນ - ການສ້າງວັງສະຫງວນ ຈໍາເປັນຕ້ອງມີການລາຍງານແກ່ສາກົນຫລືບໍ່?

- ວັງສະຫງວນ ແມ່ນບໍ່ໄດ້ນອນໃນຄູ່ມືຈັດຕັ້ງປະຕິບັດຂອງໂຄງການ ແຕ່ເນື່ອງຈາກເຫັນໄດ້ທ່າແຮງ ຈຶ່ງໄດ້ ເຜີຍແຜ່ແກ່ຊຸມຊົນ ແລະ ສ້າງວັງສະຫງວນຂຶ້ນ. ການສ້າງວັງສະຫງວນແມ່ນເພື່ອໃຫ້ມີພໍ້ພັນ ແມ່ພັນປາ. ການເຮັດລາຍງານແກ່ສາກົນ ແມ່ນກໍລະນີທີ່ມີການກັກນໍ້າຢູ່ສາຂາຂອງແມ່ນໍ້າຂອງ ຊຶ່ງຕ້ອງໄດ້ລາຍງານແກ່ ສາກົນ.

7. ທລຍ ມີກົນໄກການປະສານສົມທົບແນວໃດກັບ DDF ເພື່ອຮັບປະກັນບໍ່ໃຫ້ວຽກມີການຊໍາຊ້ອນກັນ?

- ທັງ ທລຍ ແລະ DDF ແມ່ນປະຕິບັດນະໂຍບາຍ 3 ສ້າງ. ທລຍ ແມ່ນຈະສຸມໃສ່ລະດັບບ້ານ ໂດຍການ ສະໜັບສະໜູນການກໍ່ສ້າງພື້ນຖານໂຄງລ່າງທີ່ສາມາດແກ້ໄຂຊີວິດການເປັນຢູ່ຂອງປະຊາຊົນ. ສ່ວນ DDF ນັ້ນ ຈະເນັ້ນໃສ່ການສ້າງບຸກຄະລາກອນຂັ້ນເມືອງ ດັ່ງນັ້ນ ຈຶ່ງເຫັນວ່າການຈັດຕັ້ງປະຕິບັດວຽກງານ ແມ່ນຈະບໍ່ຊໍາຊ້ອນກັນ ສ່ວນວຽກງານດ້ານອື່ນໆ ກໍ່ຈະແມ່ນຂະແໜງການເປັນເຈົ້າການ.

8. ການຊິດເຊີຍຄອບຄົວທີ່ຖືກຜົນກະທົບຈາກໂຄງການ, ໃນເວລາການເຈລະຈາ ໄດ້ມີກົນໄກຕົວແທນຂອງຊຸມ ຊົນ ຫລື ບໍ່ ເພື່ອຫລີກລ້ຽງການອາສາສະໝັກປະກອບສ່ວນແບບບໍ່ເຕັມໃຈ?

- ກ່ອນການດໍາເນີນກິດຈະກຳ ຫລື ການກໍ່ສ້າງ ແມ່ນຕ້ອງໄດ້ຜ່ານກອງປະຊຸມປຶກສາຫາລືຂັ້ນບ້ານ (consultation meeting) ຖ້າຫາກມີກໍລະນີ ທີ່ຄອບຄົວຖືກຜົນກະທົບຈາກໂຄງການ ແມ່ນຈະໄດ້ຈັດ ກອງປະຊຸມສະເພາະອີກຕື່ມ ເພື່ອແກ້ໄຂບັນຫາ ເພື່ອຫລີກລ້ຽງການອາສາສະໝັກປະກອບສ່ວນແບບບໍ່ ເຕັມໃຈ, ສ່ວນວິທີການທົດແທນຄືນຈະເຮັດແນວໃດ ແລະ ຕ້ອງໄດ້ຮັບການທົດແທນຄືນຢ່າງເໝາະສົມ ນັ້ນແມ່ນພວເຮົາມີການຈັດບັນທຶກຄັກແນ່ ໂດຍໄດ້ມີການປຶກສາຫາລືແບບມີສ່ວນຮ່ວມ ລວມທັງໄດ້ຮັບ ການເຫັນດີຈາກພາກສ່ວນກ່ຽວຂ້ອງ ຖ້າຫາກມີຂໍ້ຂັດຂ້ອງກໍ່ຈະດັດແກ້ຈົນໄດ້ຮັບຄວາມຍິນຍອມ ຈາກຜູ້ ໄດ້ຮັບຜົນກະທົບ.

9. ສະເໜີໃຫ້ເອົາການປຸກປ່າພັນໄມ້ພື້ນເມືອງ ເປັນກິດຈະກຳຍ່ອຍນຶ່ງຂອງ ທລຍ ໄດ້ບໍ່? ເນື່ອງຈາກ ທລຍ ແມ່ນມີເງື່ອນໄຂໄດ້ເຂົ້າຮອດບ້ານແລ້ວ

- ທລຍ ແມ່ນເຫັນດີກັບຂໍ້ສະເໜີດັ່ງກ່າວ ພ້ອມກັນນີ້ ກໍ່ສະເໜີໃຫ້ມີການຮ່ວມມືກັນກັບກົມປ່າໄມ້ ໂດຍສ້າງເປັນຕົວແບບ - ກົມປ່າໄມ້ອາດເປັນຜູ້ສະໜອງເບ້ຍໄມ້ ສ່ວນ ທລຍ ກໍ່ປຸກລະດົມການມີສ່ວນຮ່ວມຂອງປະຊາຊົນ.

III. ຜົນໄດ້ຮັບ ແລະ ບົດຮຽນທີ່ຖອດຖອນໄດ້:

ຜ່ານການຄົ້ນຄວ້າປຶກສາຫາລື ຂອງຜູ້ເຂົ້າຮ່ວມ ພວກເຮົາສາມາດຕີລາຄາໄດ້ວ່າ ກອງປະຊຸມດັ່ງກ່າວແມ່ນມີຜົນສໍາເລັດສູງ, ຊຶ່ງລາຍລະອຽດມີດັ່ງລຸ່ມນີ້:

1. ຜູ້ເຂົ້າຮ່ວມກອງປະຊຸມໄດ້ຮັບຂໍ້ມູນຂ່າວສານ ແລະ ປະສົບການກ່ຽວກັບມາດຕະການປ້ອງກັນຜົນກະທົບທາງສິ່ງແວດລ້ອມ ແລະ ສັງຄົມ. ເຂົ້າໃຈເຖິງຂະບວນການຈັດຕັ້ງປະຕິບັດໂຄງການຂອງທລຍ ທີ່ໄດ້ເອົາໃຈໃສ່ຕໍ່ວຽກງານດັ່ງກ່າວໄປຄຽງຄູ່ກັບການພັດທະນາຊຸມນະບົດ ແກ້ໄຂຄວາມທຸກຍາກໃຫ້ແກ່ປະຊາຊົນບັນດາເຜົ່າ.
2. ບົນດາຕາງໜ້າອົງການຈັດຕັ້ງທີ່ເຂົ້າຮ່ວມເຫັນໄດ້ຄວາມສໍາຄັນຂອງການມີລະບຽບຫຼັກການ ແລະ ມີນະໂຍບາຍສະເພາະ ເພື່ອປ້ອງກັນສັງຄົມ ແລະ ສິ່ງແວດລ້ອມທີ່ສາມາດນໍາເອົາໄປຈັດຕັ້ງປະຕິບັດເປັນຮູບປະທໍາເພື່ອປ້ອງກັນບໍ່ມີບັນຫາ ຫຼື ບໍ່ໄດ້ຮັບຜົນກະທົບຫລາຍກວ່າຈະສືບຕໍ່ຈັດຕັ້ງປະຕິບັດໂຄງການທີ່ເອື້ອອໍານວຍໃຫ້ການພັດທະນາມີຄວາມຍືນຍົງ, ສັງຄົມມີຄວາມສະຫງົບປອດໄພປ້ອງກັນໄດ້ບັນຫາຂັດແຍ່ງ, ມີສະຕິໃນການນໍາໃຊ້ຊັບພະຍາກອນທໍາມະຊາດໃຫ້ໃຊ້ໄດ້ຍາວນານ, ປະຊາຊົນກໍ່ຈະມີຄວາມເຂົ້າໃຈຕໍ່ຄວາມເອົາໃຈໃສ່ຂອງພັກ ແລະ ລັດຖະບານທີ່ຕ້ອງການພັດທະນາປະເທດໃຫ້ມີຄວາມຍືນຍົງ ແລະ ມີຄວາມໝັ້ນຄົວໃນການດໍາລົງຊີວິດ.
3. ຂອດການປະສານງານລະຫວ່າງ ທລຍ ແລະ ບັນດາອົງການຈັດຕັ້ງໄດ້ຮັບການປັບປຸງດີຂຶ້ນເທື່ອລະກ້າວ

IV. ທິດທາງແຜນການໃນຕໍ່ໜ້າ

ສໍາລັບທິດທາງແຜນການໃນຕໍ່ໜ້າ ແມ່ນ ທລຍ ຈະສືບຕໍ່ນໍາໃຊ້ມາດຕະການປົກປ້ອງຜົນກະທົບທາງດ້ານສັງຄົມ ແລະ ສິ່ງແວດລ້ອມ ຈາກການໃຫ້ສະໜັບສະໜູນຂອງ ທລຍ ດ້ານພື້ນຖານໂຄງລ່າງຊຸມນະບົດ ເພື່ອເຮັດໃຫ້ສິ່ງກໍ່ສ້າງເຫຼົ່ານັ້ນ ມີສະພາບແວດລ້ອມທີ່ດີ, ການນໍາໃຊ້ໄດ້ຢ່າງຍາວນານ ທັງເອື້ອອໍານວຍໃຫ້ແກ່ການດໍາລົງຊີວິດປະຈໍາວັນຂອງປະຊາຊົນບັນດາເຜົ່າໃນເຂດຊຸມນະບົດຫ່າງໄກສອກຫລີກ ພູດອຍຢູ່ 10 ແຂວງ 44 ເມືອງ 278 ກຸ່ມບ້ານ 1,951 ບ້ານເປົ້າໝາຍຂອງ ທລຍ II ກໍ່ຄື ທລຍ ໃນຕໍ່ໜ້າ.

ກອງທຶນຫລຸດຜ່ອນຄວາມທຸກຍາກ

www.prflaos.org | info@prflaos.org



 Schweizerische Eidgenossenschaft
Confédération suisse
Confederazione Svizzera
Confederaziun svizra

Swiss Agency for Development
and Cooperation SDC

