



ຫ້ອງວ່າການລັດຖະບານ
ຄະນະພັດທະນາຊື່ນນະຍົດ ແລະ ລິບລ້າງຄວາມທຸກຫາກຂັ້ນສູນກາງ
ກອງທຶນຫລຸດຜ່ອນຄວາມທຸກຍາກ (ທລຍ)

ຄູ່ມື

ການອາງແຜນພັດທະນາບ້ານ ແລະ ກຸ່ມບ້ານ

(ສະບັບປັບປຸງ, ພະຈິກ 2012)



ສະໜັບສະໜູນໂດຍ:



Schweizerische Eidgenossenschaft
Confédération suisse
Confederazione Svizzera
Confederaziun svizra

Australian
AID

ສາລະບານ

ກ.	ກອງປະຊຸມການວາງແຜນພັດທະນາບ້ານ	1
	1. ພາກທີ 1: ນຳສະເໜີໂດຍລວມ	1
	2. ພາກທີ 2: ບ້ານຂອງພວກເຮົາໃນປະຈຸບັນ	6
	3. ພາກທີ 3: ບ້ານຂອງພວກເຮົາໃນອະນາຄົດ	10
	4. ພາກທີ 4 : ເອົາໃຈໃສ່ບ້ານໃກ້ຄຽງຂອງພວກເຮົາ	15
	5. ພາກທີ 5 : ການຄັດເລືອກຕົວແທນບ້ານ	18
ຂ.	ການວາງແຜນພັດທະນາກຸ່ມບ້ານ	21
	1. ພາກທີ 1: ເຂົ້າໃຈບັນຫາ, ທ່າແຮງ, ກາລະໂອກາດ ແລະ ຄວາມມຸ່ງໝາດປາດ ຖະໜາ.....	21
	2. ພາກທີ 2: ສະພາບຂອງກຸ່ມບ້ານໃນປະຈຸບັນ”.....	26
	3. ພາກທີ 3: ສ້າງແຜນພັດທະນາກຸ່ມບ້ານ ໃນໄລຍະ 5 ປີ	29
	4. ພາກທີ 4: ສ້າງແຜນການຂອງ ທລຍ ເພື່ອສະໜັບສະໜູນ ການຈັດຕັ້ງປະຕິບັດ ແຜນພັດທະນາກຸ່ມບ້ານ ໄລຍະ 5 ປີ	31
	5. ກອງປະຊຸມປະສານງານການວາງແຜນຂັ້ນເມືອງ	38
	6. ກອງປະຊຸມລາຍງານ ແລະ ຮັບຮອງເອົາແຜນການພັດທະນາກຸ່ມບ້ານ.....	Error! Bookmark not defined.
	ເອກະສານຄັດຕິດ.....	45
	ແບບຟອມສັງລວມແຜນພັດທະນາບ້ານ ໃນໄລຍະ 5 ປີ Error! Bookmark not defined.	
	ແບບຟອມສັງລວມແຜນພັດທະນາກຸ່ມບ້ານໃນໄລຍະ 5 ປີ.....	48
	ສັງລວມການປະເມີນລາຄາໂຄງການຍ່ອຍປະຈຳສິກປີ	Error! Bookmark not defined.
	ຮູບສັນຍາລັກສຳລັບການແຕ້ມແຜນວາດບ້ານ.....	50

ກ. ກອງປະຊຸມການວາງແຜນພັດທະນາບ້ານ

1. ການວາງແຜນພັດທະນາບ້ານ - ພາກທີ 1 ນໍາສະເໜີໂດຍລວມ

ເປັນຫຍັງ ພວກເຮົາຈຶ່ງ ມີກອງປະຊຸມວາງແຜນພັດທະນາບ້ານ?

ກອງປະຊຸມດັ່ງກ່າວນີ້ ເປັນບາດກ້າວທີ່ສໍາຄັນທີ່ສຸດ ໃນຂະບວນການວາງແຜນ ແບບມີສ່ວນຮ່ວມແຕ່ລຸ່ມຂຶ້ນເທິງພາຍໃຕ້ວຽກງານພັດທະນາຊຸມຊົນ ຊຶ່ງຈະເປັນການໃຫ້ ສິດຢ່າງແທ້ຈິງ ແກ່ປະຊາຊົນໝົດທຸກຄົນ ໂດຍສະເພາະແມ່ຍິງ, ຊົນເຜົ່າ ແລະ ຜູ້ທຸກຍາກ ເພື່ອໃຫ້ເຂົາເຈົ້າສາມາດສະແດງອອກເຖິງຄວາມມຸ້ງໝາດປາດຖະໜາຂອງຕົນ ເພື່ອໃຫ້ມີອະນາຄົດທີ່ດີຂຶ້ນ.

ແມ່ນຫຍັງຄືເປົ້າໝາຍຕົ້ນຕໍ ແລະ ຜົນທີ່ຈະໄດ້ຮັບ ຈາກກອງປະຊຸມວາງແຜນພັດທະນາ ບ້ານ?

- ຜ່ານຂັ້ນຕອນການສ້າງແຜນວາດຊັບພະຍາກອນບ້ານ, ຊຸມຊົນຈະມີຄວາມເຂົ້າໃຈດີຂຶ້ນ ກ່ຽວກັບຮາກເຫງົ້າ ທີ່ເປັນສາຍເຫດຂອງຄວາມທຸກຍາກຢູ່ບ້ານຂອງ ເຂົາເຈົ້າ.
- ຊຸມຊົນຈະສາມາດຈໍາແນກໄດ້ອຸປະສັກຕົ້ນຕໍ ທີ່ເຂົາເຈົ້າປະເຊີນຢູ່ຕໍ່ການດໍາລົງຊີວິດກໍ່ຄື ການເປັນຢູ່ຂອງເຂົາເຈົ້າ.
- ເຂົາເຈົ້າຍັງຈະສາມາດຈໍາແນກ ແລະ ກໍານົດກິດຈະກຳທີ່ເປັນບຸລິມະສິດທີ່ເຂົາເຈົ້າຄາດຫວັງວ່າ ຈະຊ່ວຍປັບປຸງສະຖານະພາບຂອງເຂົາເຈົ້າໃນປະຈຸບັນ ແລະ ເຮັດໃຫ້ຜ່ານຜ່າອຸປະສັກເຫຼົ່ານັ້ນໄດ້. (ເຂົາເຈົ້າຈະບໍ່ພຽງແຕ່ໄດ້ຈັດລຽງລໍາດັບຄວາມຕ້ອງການທາງດ້ານພື້ນຖານໂຄງລ່າງເທົ່ານັ້ນ).
- ຄວາມຄິດເຫັນຂອງກຸ່ມຜູ້ດ້ອຍໂອກາດ ຈະປະກອບເຂົ້າໃນລາຍການກິດຈະກຳບຸລິມະສິດຄວາມຕ້ອງການຂອງບ້ານ (ສັງເກດວ່າຜູ້ຊາຍ, ຜູ້ຍິງ ແລະ ຊົນເຜົ່າຈະຖືກແຍກອອກເປັນກຸ່ມຕ່າງຫາກ ເພື່ອປຶກສາຫາລືຄົ້ນຄວ້າ ແລະ ກໍານົດອຸປະສັກທີ່ມີຕໍ່ການພັດທະນາ ແລະ ກໍານົດກິດຈະກຳທີ່ເປັນບຸລິມະສິດຂອງກຸ່ມເຂົາເຈົ້າ)
- ຊຸມຊົນຈະມີຄວາມເຂົ້າໃຈຢ່າງຈະແຈ້ງວ່າ ອັນໃດທີ່ເຂົາເຈົ້າສາມາດເຮັດເອງໄດ້, ອັນໃດເກີນກວ່າຄວາມສາມາດຂອງເຂົາເຈົ້າຈຶ່ງຮຽກຮ້ອງ ຫຼື ສະເໜີພາກສ່ວນພາຍນອກ ໃຫ້ການສະໜັບສະໜູນຊ່ວຍເຫຼືອ.

ໃສ່ແຕ່ ທີ່ຄວນເຂົ້າຮ່ວມກອງປະຊຸມວາງແຜນພັດທະນາບ້ານ?

ກອງປະຊຸມດັ່ງກ່າວນີ້ເປັນແບບເປີດກວ້າງ ແລະ ຊາວບ້ານທັງໝົດຄວນມີໜ້າເຂົ້າຮ່ວມ. ແຕ່ໃນນີ້ຂໍ້ກຳນົດຂອງ ທລຍ 2 ໄດ້ລະບຸໄວ້ວ່າ: "ຢ່າງໜ້ອຍ 50% ຂອງຈຳນວນຜູ້ໃຫຍ່ພາຍໃນບ້ານ (ຜູ້ມີອາຍຸ 15 ປີຂຶ້ນໄປ) ຕ້ອງໄດ້ເຂົ້າຮ່ວມ ແລະ ຢ່າງໜ້ອຍ 60% ຂອງຈຳນວນຄອບຄົວຜູ້ທຸກຍາກພາຍໃນບ້ານຕ້ອງໄດ້ເຂົ້າຮ່ວມ. ໃນນັ້ນຢ່າງໜ້ອຍ 40% ຂອງຈຳນວນຜູ້ເຂົ້າຮ່ວມປະຊຸມທັງໝົດ ຕ້ອງແມ່ນຜູ້ຍິງ, ຖ້າບໍ່ດັ່ງນັ້ນໃຫ້ເລື່ອນກອງປະຊຸມດັ່ງກ່າວນີ້ອອກໄປ".



ໃສ່ເປັນຜູ້ອໍານວຍຄວາມສະດວກ?

- ພະນັກງານ ທລຍ
- ຫ້ອງການພັດທະນາຊຸມນະບົດຮອບດ້ານຂອງເມືອງ.
- ຫ້ອງການແຜນການເມືອງ
- ອົງການຈັດຕັ້ງມະຫາຊົນ (ແມ່ຍິງ, ຊາວໜຸ່ມ...)

ໝາຍເຫດ: ຍົກເວັ້ນຂະແໜງການວິຊາການ ເພາະຈະເປັນການຊຸກຍູ້ເຂົ້າເຈົ້າ ສ້າງແຜນຕາມຂະແໜງການຂອງຕົນ.

ຈະໃຊ້ເວລາດົນປານໃດ?

- ກອງປະຊຸມນີ້ ໃຊ້ເວລາ 2 ມື້.

ລາຍລະອຽດຕາຕະລາງດຳເນີນ ກອງປະຊຸມວາງແຜນພັດທະນາບ້ານ ມີຄືດັ່ງຕໍ່ ໄປນີ້:

ເວລາ	ມື້ທີ 1	ມື້ທີ 2
08:00-09:00	ໄຂກອງປະຊຸມ: ນຳສະເໜີຈຸດປະສົງຂອງກອງປະຊຸມ ແລະ ແນະນຳຜູ້ເຂົ້າຮ່ວມ	“ເອົາໃຈໃສ່ບ້ານອື່ນ ຢູ່ພາຍໃນກຸ່ມບ້ານຂອງພວກເຮົາ”
09:00-12:00	“ບ້ານຂອງພວກເຮົາໃນປະຈຸບັນ” ການສ້າງແຜນວາດຊັບພະຍາກອນບ້ານ	ການຄັດເລືອກຕົວແທນຂອງບ້ານ ເພື່ອເຂົ້າຮ່ວມກອງປະຊຸມວາງແຜນພັດທະນາກຸ່ມບ້ານ
12:00-13:30	ພັກຜ່ອນກິນເຂົ້າທ່ຽງ	“ພັກຜ່ອນກິນເຂົ້າທ່ຽງ ຈັດພາເຂົ້າສາມັກຄີຮ່ວມກັນ”
13:30-16:30	“ບ້ານຂອງພວກເຮົາໃນອະນາຄົດ” ການວິເຄາະບັນຫາຄວາມທຸກຍາກຂອງບ້ານ ແລະ ການຈັດລຽງລຳດັບຄວາມຕ້ອງການເພື່ອພັດທະນາບ້ານ	ຝຶກອົບຮົມໃຫ້ແກ່ຕົວແທນບ້ານ ກ່ຽວກັບການກະກຽມ ເຂົ້າຮ່ວມກອງປະຊຸມວາງແຜນພັດທະນາກຸ່ມບ້ານ

ຍ້ອນເຫດຜົນອັນໃດ ພວກເຮົາຈຶ່ງສະເໜີໃຫ້ “ ຈັດພາເຂົ້າທ່ຽງສາມັກຄີ ” ໃນໄລຍະກອງປະຊຸມວາງແຜນພັດທະນາບ້ານ?

ພວກເຮົາມີຈຸດປະສົງ ເພື່ອສ້າງສະຕິຄວາມສາມັກຄີຂອງໝົດທຸກຄົນພາຍໃນບ້ານ, ຮູ້ເພິ່ງຕົນເອງ, ກຸ່ມຕົນເອງ ແລະ ຄວາມເປັນເອກະພາບຂຶ້ນຢູ່ຊຸມຊົນ. ພວກເຮົາເລັ່ງ ໃສ່ເບື້ອງບວກຫລາຍກວ່າເບື້ອງລົບ ໂດຍສະເພາະເຮັດໃຫ້ຊຸມຊົນສາມາດຊ່ວຍເຫລືອ ຕົນເອງໄດ້. ນອກຈາກນີ້ຍັງຈະເປັນການສ້າງແຮງຈູງໃຈ ເພື່ອໃຫ້ຜູ້ເຂົ້າຮ່ວມໄດ້ສືບຕໍ່ ເຂົ້າຮ່ວມກອງປະຊຸມໃນມື້ທີສອງ (ຄວນມອບເງິນຄ່າອາຫານດັ່ງກ່າວໃຫ້ແກ່ນາຍບ້ານ)

ສິ່ງໃດແດ່ ທີ່ຜູ້ອໍານວຍຄວາມສະດວກ ຈະຕ້ອງໄດ້ກະກຽມ ກ່ອນຈັດກອງປະຊຸມ ດັ່ງກ່າວນີ້?

- ໝັ້ນໃຈວ່າ ທ່ານມີອຸປະກອນທັງໝົດ ທີ່ຈໍາເປັນສໍາລັບກອງປະຊຸມ

ໃຜແດ່ ທີ່ຄວນເຂົ້າຮ່ວມກອງປະຊຸມວາງແຜນພັດທະນາບ້ານ?

- ກອງປະຊຸມດັ່ງກ່າວນີ້ເປັນແບບເປີດກວ້າງ ແລະ ຊາວບ້ານທັງໝົດຄວນມີໜ້າເຂົ້າຮ່ວມ. ແຕ່ໃນນີ້ຂໍ້ກຳນົດຂອງ ທລຍ 2 ໄດ້ລະບຸໄວ້ວ່າ: "ຢ່າງໜ້ອຍ 50% ຂອງຈຳນວນຜູ້ ໃຫຍ່ພາຍໃນບ້ານ (ຜູ້ມີອາຍຸ 15 ປີຂຶ້ນໄປ)ຕ້ອງໄດ້ເຂົ້າຮ່ວມ ແລະ ຢ່າງໜ້ອຍ 60% ຂອງຈຳນວນຄອບຄົວຜູ້ທຸກຍາກພາຍໃນບ້ານຕ້ອງໄດ້ເຂົ້າຮ່ວມ. ໃນນັ້ນຢ່າງໜ້ອຍ 40% ຂອງຈຳນວນຜູ້ເຂົ້າຮ່ວມປະຊຸມທັງໝົດ ຕ້ອງແມ່ນຜູ້ຍິງ ຖ້າບໍ່ດັ່ງນັ້ນ ໃຫ້ເລື່ອນກອງປະຊຸມດັ່ງກ່າວນີ້ອອກໄປ".
- ໝັ້ນໃຈວ່າ ທ່ານຈະຕ້ອງມີຜູ້ຊ່ວຍ ເພື່ອຈະເປັນຜູ້ຊ່ວຍໃນການສົນທະນາໃນເວລາແບ່ງກຸ່ມ ແລະ ຊ່ວຍໃນການແຕ້ມແຜນວາດຂອງບ້ານພ້ອມທັງຕື່ມຂໍ້ມູນໃສ່ ແບບຟອມກຳນົດທິດທາງພັດທະນາບ້ານ (ແບບຟອມແຜນພັດທະນາບ້ານ).

ບົດບາດ ແລະ ໜ້າທີ່ຕົ້ນຕໍ ຂອງຕົວແທນບ້ານ ທີ່ຖືກຄັດເລືອກຢູ່ໃນກອງປະຊຸມ ກຳນົດທິດທາງພັດທະນາບ້ານ ມີຫຍັງແດ່?

ເປັນຕົວແທນຂອງບ້ານ ເພື່ອໄປປ້ອງກັນແຜນການພັດທະນາບ້ານຂອງຕົນ ຢູ່ກອງປະຊຸມການວາງແຜນຂັ້ນຕໍ່ໄປ



ທ່ານຈະຕ້ອງເປັນຜູ້ຮັບຜິດຊອບ ຝຶກອົບຮົມໃຫ້ແກ່ຕົວແທນບ້ານ ເພື່ອໃຫ້ເຂົາເຈົ້າ ຕ້ອງຮູ້ຈັກ ກ່ຽວກັບ:

- ກອງປະຊຸມວາງແຜນພັດທະນາກຸ່ມບ້ານ ຈະຈັດຂຶ້ນເວລາໃດ ແລະ ຢູ່ໃສ;
- ສາມາດນຳສະເໜີແຜນວາດ ຊັບພະຍາກອນຂອງບ້ານ ແລະ ບຸລິມະສິດຂອງບ້ານ ຕໍ່ ກອງປະຊຸມວາງແຜນພັດທະນາກຸ່ມບ້ານ;
- ຄວາມສາມາດມີສ່ວນຮ່ວມ ຢູ່ໃນກອງປະຊຸມວາງແຜນພັດທະນາກຸ່ມບ້ານ ຊຶ່ງກອງ ປະຊຸມດັ່ງກ່າວຈະໄດ້ສ້າງຕັ້ງແຜນພັດທະນາກຸ່ມບ້ານ ແລະ ສ້າງແຜນການສະ ເພາະສຳລັບການຊ່ວຍເຫລືອຂອງ ທລຍ ໃນໄລຍະ 4 ປີ;
- ເປັນຜູ້ສະໜັບສະໜູນຢ່າງເອົາຈິງເອົາຈັງຂອງບ້ານ ຢູ່ໃນກອງປະຊຸມວາງແຜນ ພັດທະນາກຸ່ມບ້ານ.

ສິ່ງໃດແດ່ ທີ່ອາດຈະເປັນບັນຫາ ໃນເວລາດຳເນີນກອງປະຊຸມກຳນົດທິດທາງພັດທະ ນາບ້ານ?

ບັນດາຫົວຂໍ້ດັ່ງຕໍ່ໄປນີ້ ຊຶ່ງຄາດວ່າອາດຈະເກີດຂຶ້ນ ໃນເວລາດຳເນີນກອງປະຊຸມ ວາງແຜນພັດທະນາບ້ານ (ຫລື ໃນເວລາຈັດກອງປະຊຸມອື່ນໆພາຍໃຕ້ວຽກງານ ຂອງ ທລຍ). ຈົ່ງຄິນຄວ້າ ແລະ ຕົກລົງວ່າ ທ່ານຈະຜ່ານຜ່າບັນຫາເຫລົ່ານີ້ຄືແນວໃດ:

- 1) ປະຊາຊົນຈາກຄຸ້ມອື່ນໆຂອງບ້ານ ທີ່ຢູ່ຫ່າງໄກຫລາຍ ຈະບໍ່ມາເຂົ້າຮ່ວມກອງປະຊຸມ ຫຼື ຈະບໍ່ຢູ່ເຂົ້າຮ່ວມກອງປະຊຸມໃນມື້ທີສອງ.
- 2) ຈຳນວນຜູ້ຍິງຈະບໍ່ເຂົ້າຮ່ວມຕາມຈຳນວນທີ່ໄດ້ກຳນົດໄວ້ (ຢ່າງໜ້ອຍ 40% ຂອງ ຈຳ ນວນຜູ້ເຂົ້າຮ່ວມທັງໝົດ).
- 3) ຜູ້ເຂົ້າຮ່ວມປະຊຸມບາງຄົນບໍ່ສາມາດເວົ້າພາສາລາວໄດ້ຢ່າງຄ່ອງແຄ້ວ.
- 4) ມີຄົນມາຫລາຍໂພດ ເມື່ອທຽບກັບຂະໜາດຂອງໂຮງຮຽນ ຫຼື ສະຖານທີ່ ທີ່ທ່ານ ວາງ ແຜນໃຊ້ເປັນບ່ອນປະຊຸມ.
- 5) ຜູ້ຍິງຫຍຸ້ງນຳການແຕ່ງກິນຮັບໃຊ້ “ພາເຂົ້າທ່ຽງສາມັກຄີ” ສະນັ້ນເຂົາເຈົ້າຈຶ່ງບໍ່ສາ ມາດເຂົ້າຮ່ວມກອງປະຊຸມໃນມື້ທີສອງ”. ສະນັ້ນ, ຄວນໃຫ້ຜູ້ຊາຍເປັນຜູ້ແຕ່ງກິນ
- 6) ຈຳນວນຄົນ ຜູ້ທີ່ຈະສະໝັກເພື່ອຄັດເລືອກເປັນຕົວແທນບ້ານບໍ່ພຽງພໍ.
- 7) ນາຍບ້ານພະຍາຍາມຈະຊັກຈູງລູກບ້ານໃຫ້ປ່ອນບັດເອົາຜູ້ກ່ຽວເປັນຜູ້ແທນຂັ້ນບ້ານ.
- 8) ທ່ານດຳເນີນການຊ້າກວ່າກຳນົດ ແລະ ບໍ່ມີເວລາດຳເນີນການຄັດເລືອກຕົວແທນ ຂັ້ນບ້ານ.

9) ໃນໄລຍະດຳເນີນການຈັດລຽງລຳດັບບຸລິມະສິດຄວາມຕ້ອງການນັ້ນ, ຜູ້ຊາຍມີອິດທິພົນສູງ, ສ່ວນແມ່ຍິງບໍ່ມີປາກສຽງໃດໆ.

2. ການວາງແຜນພັດທະນາບ້ານ - ພາກທີ 2: “ບ້ານຂອງພວກເຮົາໃນປະຈຸບັນ”

ຈຸດປະສົງ: ເພື່ອເຮັດໃຫ້ຊຸມຊົນເຫັນໄດ້ຢ່າງປະຈັກຕາ ແລະ ເຂົ້າໃຈກ່ຽວກັບສະຖານະພາບບ້ານຂອງເຂົາເຈົ້າ, ຊັບພະຍາກອນອັນໃດທີ່ເຂົາເຈົ້າມີຢູ່ໃນປະຈຸບັນ ແລະ ອັນໃດທີ່ເຂົາເຈົ້າຂາດເຂີນຊຶ່ງອາດຈະເປັນສາເຫດຂອງຄວາມທຸກຍາກ ແລະ ຄວາມບໍ່ສະເໝີພາບຢູ່ໃນບ້ານຂອງເຂົາເຈົ້າ.

ເຕັກນິກ: ພວກເຮົາຈະໃຊ້ວິທີ “ການສ້າງແຜນວາດຊັບພະຍາກອນບ້ານ” ຊຶ່ງເປັນທັງການມີສ່ວນຮ່ວມ ແລະ ເຫັນປະຈັກຕາເປັນຮູບປະທຳ. ເປັນການອອກແບບເພື່ອຊ່ວຍໃຫ້ສາມາດຈຳແນກຊັບພະຍາກອນ ທີ່ຊຸມຊົນມີຊົມໃຊ້ຢ່າງອຸດົມສົມບູນ ແລະ ຍັງຂາດເຂີນຢູ່.

ອຸປະກອນທີ່ຈະຕ້ອງໃຊ້

ເຈ້ຍແຜ່ນໃຫຍ່, ເພີດຂຽນເຈັ້ງສີຕ່າງໆ (ຫລືວັດຖຸທຳມະຊາດທີ່ສາມາດຫາໄດ້). ສັນຍາລັກທີ່ສະແດງເຖິງຊັບພະຍາກອນ ແລະ ການບໍລິການທີ່ສຳຄັນຕ່າງໆ.

ກຳນົດເວລາ: 3-4 ຊົ່ວໂມງ (20 ນາທີ ອະທິບາຍ, 30 ນາທີ ແຕ້ມແຜນວາດ, 40 ນາທີ ສົມທຽບແຜນວາດ, 1 ຊົ່ວໂມງແບ່ງກຸ່ມຄົ້ນຄວ້າ).

ຂໍ້ແນະນຳແຕ່ລະບາດກ້າວ

- 1) ຕັດສິນໃຈວ່າ ທ່ານຈະແຕ້ມແຜນວາດຊັບພະຍາກອນຢູ່ບ່ອນໃດ, ຖ້າແມ່ນຢູ່ພາຍໃນຫ້ອງ (ນຳໃຊ້ເຈ້ຍແຜ່ນໃຫຍ່ ແລະ ເພີດຂຽນເຈັ້ງສີຕ່າງໆ) ຫລື ຖ້າຈະແຕ້ມຢູ່ຂ້າງນອກ (ນຳໃຊ້ວັດຖຸທຳມະຊາດ ເຊັ່ນ: ກິ່ງໄມ້, ກ້ອນຫີນ, ໃບໄມ້ ແລະອື່ນໆ). ທ່ານຕ້ອງຕັດສິນໃຈວ່າ ທ່ານຈະແບ່ງຈຳນວນຜູ້ເຂົ້າຮ່ວມອອກເປັນກຸ່ມຍ່ອຍ (ຕົວຢ່າງ: ເພດ, ອາຍຸ ຫລືຊົນເຜົ່າ). ທັງນີ້ກໍຂຶ້ນກັບວ່າຈະມີຜູ້ອຳນວຍຄວາມສະດວກຈຳນວນຈັກຄົນ ເພື່ອອຳນວຍຄວາມສະດວກໃຫ້ແກ່ກຸ່ມຍ່ອຍ. ຫມັ້ນໃຈວ່າ ຜູ້ອຳນວຍຄວາມສະດວກ

ໃຫ້ແກ່ກຸ່ມຍ່ອຍ ແມ່ນໄດ້ຮັບການແນະນຳຢ່າງຄົບຖ້ວນກ່ຽວກັບວິທີດຳເນີນການແຕ້ມ ແຜນວາດຊັບພະຍາກອນບ້ານ.

- 2) ອະທິບາຍຫຍໍ້ໃຫ້ສະມາຊິກທັງຫມົດຂອງກຸ່ມວ່າ ການສ້າງແຜນວາດຊັບພະຍາກອນ ຈະກ່ຽວຂ້ອງກັບຫຍັງ ແລະ ຈຸດປະສົງຂອງການນຳໃຊ້ແຜນວາດເພື່ອຫຍັງ. ເຫັນດີ ນຳກັນ ກ່ຽວກັບເຄື່ອງໝາຍສັນຍາລັກ ຫລື ສີ ທີ່ຈະໃຊ້ໃນການອະທິບາຍແຜນວາດ. ຖາມຜູ້ເຂົ້າຮ່ວມວ່າ ເຂົາເຈົ້າມີຄຳຖາມ ຫລື ບໍ່. ຕໍ່ມາຈຶ່ງແບ່ງເປັນກຸ່ມຍ່ອຍ, ກຸ່ມຍ່ອຍ ທີ່ເໝາະສົມທີ່ສຸດບໍ່ໃຫ້ກາຍ 25 ຄົນຕໍ່ກຸ່ມ. ສະໜອງອຸປະກອນທີ່ຈຳປັນໃຫ້ເຂົາເຈົ້າ (ຫລື ບອກໃຫ້ເຂົາເຈົ້າໃຫ້ເກັບຫາວັດຖຸຕາມທຳມະຊາດ, ຖ້າຫາກດຳເນີນການປະຊຸມ ຢູ່ຂ້າງນອກ).
- 3) ແນະນຳໃຫ້ແຕ່ລະກຸ່ມ ແຕ້ມແຜນວາດບ້ານຂອງເຂົາເຈົ້າ ໂດຍປະຕິບັດຕາມບາດ ກ້າວຕໍ່ໄປນີ້:



ກ. ແບ່ງເນື້ອທີ່ບ່ອນແຕ້ມແຜນວາດອອກເປັນ 3 ສ່ວນ (ສອງສ່ວນສຳລັບແຕ້ມແຜນ ວາດ ແລະ ອີກໜຶ່ງສ່ວນ ສຳລັບຂຽນເຄື່ອງໝາຍສັນຍາລັກຕ່າງໆໃສ່)

- ຂ. ແຕ້ມຂອບເຂດບໍລິເວນຂອງບ້ານ (ລວມທັງເນື້ອທີ່ຫ່າງໄກສອກຫລີກທີ່ສຸດ ທີ່ເຂົາເຈົ້າໃຊ້ປູກຝັງ ຫລື ຊອກຫາອາຫານ),
- ຄ. ແຕ້ມແຫລ່ງນໍ້າຕົ້ນຕໍ (ຫ້ວຍນໍ້າ, ບໍ່ນໍ້າ, ຄອງຊົນລະປະທານ ແລະ ອື່ນໆ),
- ງ. ແຕ້ມເສັ້ນທາງ, ຂົວຂ້າມນໍ້າ ແລະ ເສັ້ນທາງຍ່າງທັງໝົດ,
- ຈ. ແຕ້ມສິ່ງປູກສ້າງສາທາລະນະ (ໂຮງຮຽນ, ຕະຫລາດ, ສຸກສາລາ, ວັດ, ຫ້ອງການບ້ານ ຫລື ສໍານັກງານອື່ນໆ ຂອງລັດ, ຮ້ານຄ້າ ແລະ ອື່ນໆ),
- ສ. ແຕ້ມເຮືອນຢູ່ອາໄສທັງໝົດ, ພ້ອມທັງບົ່ງບອກວ່າຄອບຄົວທຸກຍາກຢູ່ໃສ?
- ຊ. ແຕ້ມບໍລິເວນຂອບເຂດທີ່ນໍາໃຊ້ປູກພືດ (ນາເຂົ້າ, ຜັກ ແລະ ອື່ນໆ).
- ຍ. ແຕ້ມບໍລິເວນ ບ່ອນທີ່ໄປກ່ຽວຫຍໍ້າມາລ້ຽງສັດ ຫລື ເຮັດເປັນຄັງສັດລ້ຽງ.
- ດ. ແຕ້ມພື້ນທີ່ປ່າໄມ້.
- ຕ. ແຕ້ມບໍລິເວນເຂດສະຫງວນ ຫລື ບໍລິເວນດິນ ທີ່ບໍ່ຢູ່ພາຍໃຕ້ການຄຸ້ມຄອງຂອງບ້ານ.
- ຖ. ແຕ້ມບໍລິເວນທີ່ປະຫວ່າງບໍ່ໄດ້ນໍາໃຊ້ ລວມທັງດິນທີ່ບໍ່ຖືກນໍາໃຊ້ ຍ້ອນການເຊາະເຈື່ອນ, ນໍ້າຖ້ວມ ຫລື ໄພທໍາມະຊາດອື່ນໆ.
- ທ. ບອກໃຫ້ສໍາມະນາກອນ ແຕ້ມສິ່ງໃດກໍຕາມ ທີ່ເຂົາເຈົ້າເຫັນວ່າມີຄວາມສໍາຄັນ.

- 4) ເມື່ອແຕ່ລະກຸ່ມແຕ້ມແຜນວາດສໍາເລັດແລ້ວ, ສະເໜີໃຫ້ແຕ່ລະກຸ່ມມາລວມຢູ່ຈຸດດຽວກັນ,
- 5) ສະເໜີໃຫ້ແຕ່ລະກຸ່ມສັງເກດເບິ່ງແຜນວາດ ທີ່ແຕ້ມໂດຍກຸ່ມອື່ນ ຕົວຢ່າງ: ແມ່ຍິງ, ຊາວໜຸ່ມ, ກຸ່ມຊົນເຜົ່າ ແລະ ອື່ນໆ) ແລະ ສັງເກດເບິ່ງຈຸດທີ່ມີຄວາມແຕກຕ່າງກັບແຜນວາດຂອງກຸ່ມຂອງຕົນ ແລ້ວຈື່ເອົາໄວ້. ສະເໜີໃຫ້ທັງສອງກຸ່ມ ເລືອກເອົາແຜນວາດໃດແຜນວາດນຶ່ງ ທີ່ເຫັນວ່າມີຄວາມຄ້າຍຄືທີ່ສຸດ ທັງນີ້ຂຶ້ນກັບການຕົກລົງຂອງຜູ້ເຂົ້າຮ່ວມ, ຂັ້ນຕອນຕໍ່ໄປ ສະເໜີໃຫ້ຜູ້ເຂົ້າຮ່ວມດັດແກ້ແຜນວາດດັ່ງກ່າວ ໂດຍອີງຕາມການສັງເກດຜ່ານມາເຮັດແນວໃດ ໃຫ້ມັນມີຄວາມຖືກຕ້ອງທີ່ສຸດ (ໃຫ້ສັງເກດເບິ່ງວ່າ ຈໍານວນຫລັງຄາເຮືອນຢູ່ໃນບ້ານເພີ່ມຂຶ້ນ ຫລື ຫລຸດລົງໃນໄລຍະ 5 ປີຜ່ານມາ, ເປັນຍ້ອນຫຍັງ? ພາຍຫລັງສໍາເລັດແລ້ວ ໃຫ້ແຕ້ມແຜນວາດຂອງບ້ານດັ່ງກ່າວໃສ່ເຈ້ງແຜ່ນໃຫຍ່ ເພື່ອຈະໄດ້ນໍາໃຊ້ຢູ່ໃນກອງປະຊຸມປຶກສາຫາລືໃນຕອນບ່າຍ ແລະ ໃຫ້ແຕ້ມແຜນວາດດັ່ງກ່າວໃສ່ເຈ້ຍເອ 4 (A 4) ເພື່ອຈະໄດ້ຄັດຕິດໃສ່ປື້ມສັງລວມແຜນພັດທະນາບ້ານ.

6) ຖາມເຖິງຊັບພະຍາກອນ ແລະ ການບໍລິການໃດແດ່ ທີ່ມີຊົມໃຊ້ຢູ່ໃນບ້ານ ເຊິ່ງມີຢ່າງ ອຸດົມສົມບູນ ແລະ ທີ່ຍັງຂາດເຂີນ. ຊຽນເປັນລາຍການໃນສິ່ງເຫລົ່ານັ້ນ ວ່າອັນໃດມີ ຢ່າງອຸດົມສົມບູນ ແລະ ອັນໃດຍັງມີຄວາມຂາດເຂີນ. ທ່ານສາມາດປະກອບຄໍາຄິດ ເຫັນ ຫລື ເອົາຮູບພາບໃຫ້ເຂົາເຈົ້າເບິ່ງ ເພື່ອລົງມືຄົ້ນຄວ້າ ແລະ ສົນທະນາ ເຊັ່ນ:

ກ. ດິນ

ຂ. ສະບຽງອາຫານ

ຄ. ນໍ້າ (ຊົນລະທານ ຫລື ສໍາລັບບໍລິໂພກ)

ງ. ເສັ້ນທາງ ຫລື ທາງຢ່າງ

ຈ. ການຂົນສົ່ງສາທາລະນະ

ສ. ກາລະໂອກາດການມີວຽກເຮັດງານທຳ

ຊ. ການບໍລິການຮັກສາສຸຂະພາບ

ຍ. ສະຖານທີ່ສຶກສາ

ດ. ການໃຫ້ບໍລິການ ຫລື ຜະລິດຜົນດ້ານກະສິກໍາ (ແນວປູກ, ຝຸ່ນປຸ່ຍ, ການ ສົ່ງເສີມ/ໃຫ້ຄໍາປຶກສາດ້ານວິຊາການ)

ຕ. ການລ້ຽງສັດ

ຖ. ຟື້ນ ຫລື ເຊື້ອໄຟອື່ນໆ

ທ. ມາດຕະການເພື່ອປ້ອງກັນໄພທຳມະຊາດ (ນໍ້າຖ້ວມ, ດິນເຈາະເຈື່ອນ ແລະ ອື່ນໆ)

ນ. ອື່ນໆ

ນໍາໃຊ້ເຄື່ອງໝາຍ ຫລື ສັນຍາລັກທີ່ເປັນມາດຕະຖານດຽວກັນ ເພື່ອເປັນຕົວແທນ ໃຫ້ແກ່ສິ່ງຕ່າງໆ, ຊຶ່ງສັນຍາລັກດັ່ງກ່າວ ຄວນມີລັກສະນະງ່າຍດາຍ ແນໃສ່ເພື່ອໃຫ້ຊາວ ບ້ານ ມີຄວາມເຂົ້າໃຈງ່າຍ.

ສົນທະນາກັນ ກ່ຽວກັບບັນຫາຄວາມທຸກຍາກ ຢູ່ພາຍໃນບ້ານຂອງເຂົາເຈົ້າ, ມີສ່ວນ ໃດຢູ່ໃນບ້ານ (ຕົວຢ່າງ: ຫນ່ວຍ, ຄຸ້ມ) ເຊິ່ງເຂົາເຈົ້າເຖິງຊັບພະຍາກອນໄດ້ຫນ້ອຍກວ່າພາກ ສ່ວນອື່ນໆຂອງບ້ານ ຫລື ບໍ່? ຖາມວ່າຄົວເຮືອນທັງໝົດສາມາດເຂົ້າເຖິງດິນ ຫລື ບໍ່? ຄົວ ເຮືອນທັງໝົດມີສະບຽງອາຫານພຽງພໍຕະຫລອດປີ ຫລື ບໍ່?.

3. ການວາງແຜນພັດທະນາບ້ານ - ພາກທີ 3: “ບ້ານຂອງພວກເຮົາໃນອະນາຄົດ”

ຈຸດປະສົງ: ເພື່ອຊ່ວຍໃຫ້ຊຸມຊົນ ເຂົ້າໃຈເຖິງບັນຫາ ແລະ ສາເຫດຂອງຄວາມທຸກຍາກ ຢູ່ພາຍໃນບ້ານຂອງເຂົາເຈົ້າ ພ້ອມນັ້ນມັນໄດ້ສົ່ງຜົນກະທົບ ຕໍ່ຊີວິດການ ເປັນຢູ່ຂອງເຂົາເຈົ້າຄືແນວໃດ. ນອກຈາກນັ້ນ, ເຂົາເຈົ້າຍັງຈະຂໍ້ໃຈເຖິງວ່າ ຈະ ແກ້ໄຂບັນຫາເຫລົ່ານັ້ນຄືແນວໃດ ໂດຍການລະດົມຊັບພະຍາກອນທັງ ໝົດ ທີ່ມີຢູ່ພາຍໃນບ້ານຂອງເຂົາເຈົ້າ ແລະ ເປັນການແກ້ໄຂບັນຫາ ຮ່ວມ ກັນຂອງປະຊາຊົນພາຍໃນບ້ານ.

ເຕັກນິກ: ໃນພາກນີ້ຈະນຳໃຊ້ສອງວິທີການ ເພື່ອຊ່ວຍໃຫ້ຊຸມຊົນເຂົ້າໃຈສະຖານະ ພາບຂອງບ້ານຂອງເຂົາເຈົ້າ ແລະ ເຂົ້າໃຈຄິດວ່າ ຢາກໃຫ້ບ້ານຂອງເຂົາເຈົ້າ ເປັນແນວໃດໃນອະນາຄົດ:

- ການວິເຄາະຕົ້ນໄມ້ບັນຫາ (ອີງຕາມແຜນວາດຊັບພະຍາກອນຂອງບ້ານທີ່ ສ້າງຂຶ້ນມາກ່ອນໜ້ານີ້ແລ້ວ)
- ການຈັດລຽງລຳດັບບຸລິມະສິດຄວາມຕ້ອງການ (ເພື່ອຊ່ວຍເຂົາເຈົ້າຕັດສິນ ໃຈວ່າ ກິດຈະກຳໃດທີ່ຈະສາມາດປັບປຸງ ຫຼື ແກ້ໄຂບັນຫາ ຫຼື ສະຖານະ ພາບໃນປະຈຸບັນຂອງເຂົາເຈົ້າ ແລະ ຫລຸດພົ້ນອອກຈາກຄວາມທຸກຍາກ).

ອຸປະກອນ

ທີ່ຕ້ອງການ: ເຈ້ຍແຜ່ນໃຫຍ່ ແລະ ບົກເພີດສີຕ່າງໆ ສຳລັບແຕ່ລະກຸ່ມ, ສະກັອດຕິດເຈ້ງ, ກະຕ່າ/ຖ້ວຍ ແລະ ແກ່ນສາລີ ຫລື ກ້ອນຫີນນ້ອຍ.

ກຳນົດເວລາ: ປະມານ 3 ຊົ່ວໂມງ

- 1 ຊົ່ວໂມງ ສຳລັບການວິເຄາະຕົ້ນໄມ້ບັນຫາ.
- 1 ຊົ່ວໂມງ ສຳລັບການສະເໜີ ແລະ ກຳນົດບຸລິມະສິດຂອງຕົ້ນໄມ້ບັນຫາ.
- 1 ຊົ່ວໂມງ ສຳລັບການຈັດລຽງລຳດັບຕາມຄວາມຕ້ອງການ.

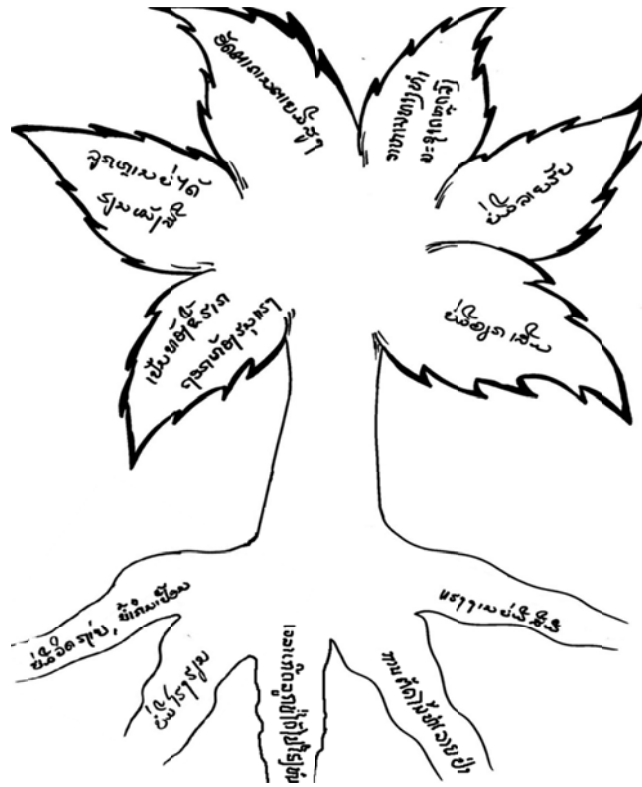
ຄຳແນະນຳສຳລັບແຕ່ລະບາດກ້າວ

- 1) ແບ່ງເປັນກຸ່ມຍ່ອຍ ຄືດັ່ງທີ່ໄດ້ປະຕິບັດກ່ອນໜ້ານັ້ນ.

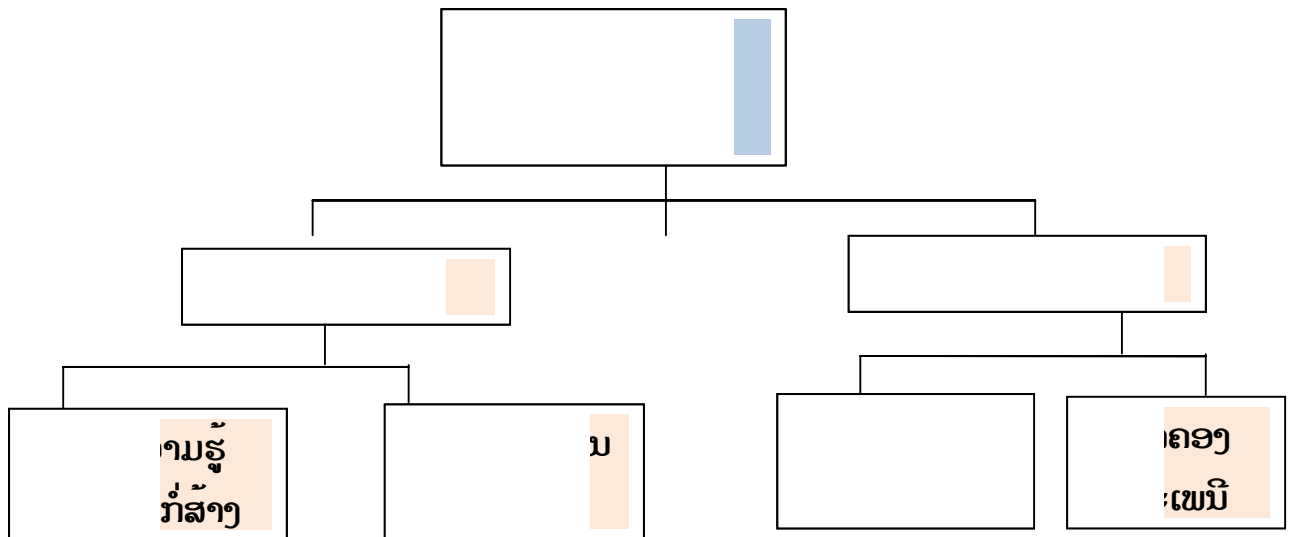
2) ແຕ້ມຮູບຕົ້ນໄມ້ຂະໜາດໃຫຍ່ໜຶ່ງຕົ້ນ (ອາດແຕ້ມໃສ່ເທິງໜ້າດິນ ຫລື ໃສ່ແຜ່ນເຈ້ຍຂະໜາດໃຫຍ່). ເຮັດໃຫ້ມີຂະໜາດໃຫຍ່ສົມຄວນ ເພື່ອວ່າທຸກຄົນໃນຫ້ອງປະຊຸມສາມາດເບິ່ງເຫັນໄດ້.

ຕົວຢ່າງການວິເຄາະຕົ້ນໄມ້ບັນຫາ

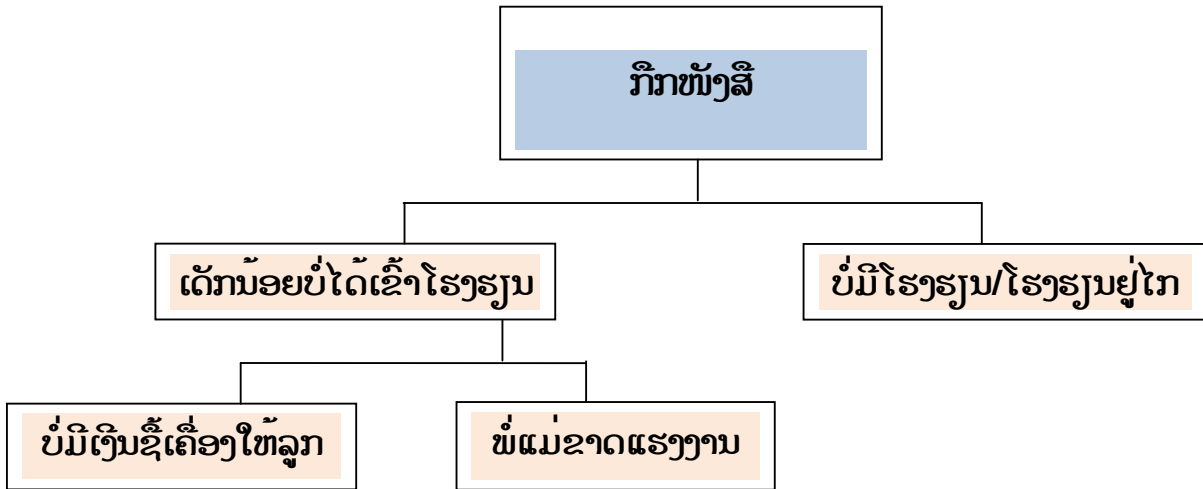
ຮູບພາບທີ 1



ຮູບທີ 2



ຮູບທີ 3



3) ຜູ້ເຂົ້າຮ່ວມພ້ອມກັນສັງເກດເບິ່ງແຜນວາດຊັບພະຍາກອນທີ່ແຕ້ມແລ້ວນັ້ນ ໃຫ້ເຂົາເຈົ້າເບິ່ງຄືນ ກ່ຽວກັບຊັບພະຍາກອນ ແລະ ການເຂົ້າເຖິງບໍລິການດ້ານຕ່າງໆຢູ່ພາຍໃນບ້ານຂອງເຂົາເຈົ້າ, ຈາກນັ້ນ ໃຫ້ຜູ້ເຂົ້າຮ່ວມຂຽນເປັນລາຍການບັນຫາໃຫຍ່ໆທັງໝົດ ທີ່ສ້າງຜົນກະທົບຕໍ່ບ້ານຂອງເຂົາເຈົ້າໃນປະຈຸບັນ.

4) ຕັ້ງຄໍາຖາມຕໍ່ຜູ້ເຂົ້າຮ່ວມ ກ່ຽວກັບສາເຫດທີ່ພາໃຫ້ບ້ານຂອງເຂົາເຈົ້າທຸກຍາກ. ຂຽນຄໍາສັບ “ບັນຫາຄວາມທຸກຍາກ” ລົງໃສ່ກິ່ງກ້ານສາຂາຂອງຕົນໄມ້. ຕໍ່ມາຂຽນບັນດາສາເຫດ ຈະຂຽນໃສ່ຮາກໄມ້. ບອກໃຫ້ເຂົາເຈົ້າກໍານົດສາເຫດຕົ້ນຕໍຂອງຄວາມທຸກຍາກ ຊຶ່ງເປັນອຸປະສັກຕໍ່ການພັດທະນາບ້ານຂອງເຂົາເຈົ້າ. (ສິ່ງເຫລົ່ານີ້ຕ້ອງບັນທຶກໄວ້ໃນແບບຟອມ ການກໍານົດທິດທາງການພັດທະນາບ້ານ - ພາກ ກ)

ບາງຕົວຢ່າງ ຕາຕະລາງວິເຄາະບັນຫາຂອງບ້ານ:

ລດ	ບັນຫາ ຄວາມທຸກຍາກ ຂອງບ້ານ	ສາເຫດ	ວິທີແກ້ໄຂ	ພາກສ່ວນຮັບຜິດ ຊອບ (ຊາວບ້ານ/ ພາຍນອກ)
1	ເດີນນ້ອຍບໍ່ໄດ້ ຮຽນໜັງສື	<ul style="list-style-type: none"> ໂຮງຮຽນເປ່ເພ ຄູສອນມາຈາກບ້ານອື່ນ ຄອບຄົວທຸກຍາກ 	<ul style="list-style-type: none"> ກໍ່ສ້າງໂຮງຮຽນ ໃໝ່ ສ້າງຄູທ້ອງຖິ່ນ ສຶກສາອົບຮົມພໍ່ ແມ່ນັກຮຽນ ສົ່ງເສີມກິດຈະກຳ ສ້າງລາຍຮັບ 	<ul style="list-style-type: none"> ພາຍນອກ ພາຍນອກ ບ້ານ ພາຍນອກ

- 5) ກວດກາເບິ່ງກ່ຽວກັບສາເຫດຂອງຄວາມທຸກຍາກ ທີ່ເຂົາເຈົ້າກຳນົດອອກມາ ແລະ ໃຫ້ຜູ້ເຂົ້າຮ່ວມສະເໜີທິດທາງໃນການແກ້ໄຂ ພ້ອມກັບວ່າ ອັນໃດທີ່ຊຸມຊົນສາມາດ ແກ້ໄຂບັນຫາໄດ້. ເຮັດແນວນີ້ໄປເລື້ອຍໆ ໃນທີ່ສຸດພວກເຮົາຈະໄດ້ເປົ້າໝາຍໃນ ການພັດທະນາຊຸມຊົນການລາຍເປັນຂຽນເຈົ້າສາມາດເຂົາ . ບັນດາເປົ້າໝາຍໃຫ້ ຫລາຍເທົ່າທີ່ຈະຫລາຍຕາມທີ່ເຂົາເຈົ້າຕ້ອງການ, ແຕ່ຕ້ອງໃຫ້ໝັ້ນໃຈວ່າມັນຈະ ເປັນຈິງໄດ້.
- 6) ໃຫ້ກຸ່ມຄັດເລືອກເອົາຜູ້ໜຶ່ງ ເພື່ອເປັນຜູ້ສະເໜີ "ບັນຫາໄມ້ຕົ້ນ" ຕໍ່ກຸ່ມອື່ນ. ຜູ້ກ່ຽວ ຍັງຈະເປັນຜູ້ລົງສະໜັກໃນການເລືອກຕັ້ງເປັນຕົວແທນຂອງບ້ານ ເພື່ອໄປເຂົ້າ ຮ່ວມການປະຊຸມວາງແຜນພັດທະນາກຸ່ມບ້ານຕື່ມອີກ.
- 7) ແຕ່ລະກຸ່ມມາລວມຢູ່ຈຸດດຽວກັນ ຈາກນັ້ນມອບໃຫ້ຕ່າງໜ້າແຕ່ລະກຸ່ມຍ່ອຍສະ ເໜີຄວາມຄິດເຫັນ ແລະ ເປົ້າໝາຍຂອງກຸ່ມເຂົາເຈົ້າ. ໃນໄລຍະທີ່ນຳສະເໜີນັ້ນ ຜູ້ອຳນວຍຄວາມສະດວກຄວນບັນທຶກໃສ່ເຈ້ຍແຜ່ນໃຫຍ່ ຖ້າຫາກມີການສະເໜີ ເປົ້າໝາຍທີ່ຄ້າຍຄືກັນແລ້ວ. ຫ(ເປົ້າ)ມາຍຂອງກຸ່ມແມ່ຍິງ ແລະ ກຸ່ມຜູ້ຊາຍຄວນຈະ ບັນທຶກລົງໃສ່ແບບຟອມສັງລວມແຜນພັດທະນາບ້ານ - ພາກ ຂ.)
- 8) ເມື່ອການສະເໜີທັງໝົດຈາກແຕ່ລະກຸ່ມເສັດສິ້ນແລ້ວ, ຜູ້ອຳນວຍຄວາມສະດວກ ນຳພາການສົນທະນາເຮັດແນວໃດ ເພື່ອສ້າງເປັນລາຍການເປົ້າໝາຍທີ່ຄ້າຍຄືກັນ ທີ່ສຸດ, ຖາມຜູ້ເຂົ້າຮ່ວມ ໂດຍໃຫ້ເຂົາເຈົ້າຄິດວ່າ ການບໍລິການອັນໃດ ທີ່ຕ້ອງການ ໃຫ້ປັບປຸງ ເຊັ່ນດຽວກັນກັບພື້ນຖານໂຄງລ່າງອັນໃດ ທີ່ອາດຈະຕ້ອງການໃຫ້ປຸກ ສ້າງໃໝ່ ເພື່ອບັນລຸເປົ້າໝາຍຂອງເຂົາເຈົ້າ. ໃນຄະນະທີ່ສົນທະນາໃນຫົວຂໍ້ດັ່ງ ກ່າວນີ້ ຜູ້ເຂົ້າຮ່ວມຄິດກ່ຽວກັບວ່າ ສິ່ງໃດແດ່ທີ່ຊຸມຊົນເອງສາມາດເຮັດໄດ້ 100% ຫຼື ອັນໃດທີ່ສາມາດປະກອບສ່ວນ ເຊັ່ນ: ທີ່ດິນ, ແຮງງານ ຫລື ວັດຖຸ... ເພື່ອບັນລຸ ເປົ້າ ໝາຍຂອງບ້ານເຮົານີ້ ອັນໃດທີ່ຕ້ອງການຄວາມຊ່ວຍເຫລືອຈາກພາຍນອກ. ອັນໃດແດ່ ຊຶ່ງຄາດວ່າຕ້ອງການຄວາມຊ່ວຍເຫລືອຈາກພາຍນອກ ທີ່ຈະເປັນໄປ ໄດ້ ແລະ ເຮັດແນວໃດຈຶ່ງຈະເຂົ້າເຖິງການຊ່ວຍເຫລືອຈາກພາຍນອກດັ່ງກ່າວນັ້ນ? ໃນຕອນທ້າຍຂອງການສົນທະນາ ຕ້ອງສ້າງລາຍການເປົ້າໝາຍຢ່າງໜ້ອຍໃຫ້ໄດ້ 8 ຫາ 10 ລາຍການ ເພື່ອແກ້ໄຂສາເຫດຄວາມທຸກຍາກ ຢູ່ໃນບ້ານຂອງເຂົາເຈົ້າ.
- 9) ມາຮອດນີ້ ທ່ານມີຄວາມພ້ອມ ທີ່ຈະຊ່ວຍຊຸມຊົນກຳນົດລາຍການເປົ້າໝາຍບຸລິ ມະສິດໂດຍການຄັດເລືອກ ວ່າກິດຈະກຳໃດ ທີ່ເຂົາເຈົ້າປາດຖະໜາ ເພື່ອບັນລຸ ເປົ້າໝາຍບຸລິມະສິດຂອງເຂົາເຈົ້າ. ເຂົາເຈົ້າຄວນກຳນົດໃຫ້ໄດ້ຢ່າງໜ້ອຍ 5 ກິດ

ຈະກຳບູລິມະສິດ ຈາກນັ້ນຈັດລຽງຕາມລຳດັບ (ຕ້ອງໄດ້ບັນທຶກລົງໃສ່ແບບຟອມ ການກຳນົດທິດທາງພັດທະນາບ້ານ ພາກ - ຄ). ເພື່ອເປັນການຍົກສູງດ້ານ ບົດບາດ ຍິງ-ຊາຍ ໃນການກຳນົດບູລິມະສິດຂັ້ນບ້ານນີ້ ຢ່າງໜ້ອຍ 3 ໃນ 5 ບູລິ ມະສິດກິດຈະກຳທຳອິດນັ້ນ ການຄັດເລືອກຈະຕ້ອງມາຈາກກຸ່ມຜູ້ຍິງ.

10) ວິທີ ທີ່ນຳໃຊ້ໃນການຄັດເລືອກນີ້ແມ່ນ “ວິທີການຈັດລຽງລຳດັບຄວາມຕ້ອງ ການ” ຊຶ່ງມີສອງທາງໃນການເຮັດວິທີການດັ່ງກ່າວນີ້:

- ກ) ການລົງຄະແນນສຽງໂດຍການຍົກມື; ຫລື
- ຂ) ການລົງຄະແນນສຽງໂດຍ “ການປ່ອນກ້ອນຫີນ ຫຼື ແກ່ນສາລີໃສ່ກະຕ່າ ຫຼື ຖ້ວຍ”.

ວິທີການ ຂ) ຢາຍກະຕ່າ ຫລື ຖ້ວຍແຍກໃຫ້ຢູ່ຫ່າງກັນ (ມີຈັກກິດຈະກຳ ກໍ່ໃຫ້ ມີເທົ່ານັ້ນກະຕ່າ ຫຼື ຖ້ວຍ), ຄຽງຄູ່ກັບມີປ້າຍບອກຢ່າງຈະແຈ້ງ ເພື່ອກຳນົດກິດຈະ ກຳ. ຜູ້ເຂົ້າຮ່ວມແຕ່ລະຄົນຕ້ອງມີກ້ອນຫີນ ຫຼື ແກ່ນສາລີຄົນລະ 6 ແກ່ນ ໃນກຳມີ ແລະ ແນະນຳໃຫ້ຜູ້ເຂົ້າຮ່ວມປ່ອນ 3 ແກ່ນລົງໃສ່ໃນກະຕ່າກິດຈະກຳ ທີ່ເຂົາເຈົ້າ ຄິດວ່າສຳຄັນທີ່ສຸດ, ປ່ອນ 2 ແກ່ນລົງໃສ່ກະຕ່າກິດຈະກຳອັນດັບສອງ ແລະ ປ່ອນ 1 ແກ່ນໃສ່ກິດຈະກຳທີ່ເປັນອັນດັບສາມ. ເມື່ອກ້ອນຫີນ ຫຼື ແກ່ນສາລີທັງ ໝົດຖືກ ຢາຍໃສ່ກະຕ່າຕາມຈຸດປະສົງແລ້ວ, ຜູ້ອຳນວຍຄວາມສະດວກກຳຈະນັບຈຳ ນວນ ແກ່ນໝາກຖົ່ວທັງໝົດໃນແຕ່ລະກະຕ່າ. ກະຕ່າທີ່ມີແກ່ນໝາກຖົ່ວຫລາຍ ທີ່ ສຸດຈະ ເປັນຕົວແທນໃຫ້ແກ່ບູລິມະສິດສູງສຸດ ແລະ ອື່ນໆຕາມລຳດັບ.

11) ຖ້າຫາກເຂົາເຈົ້າ ສະເໜີກຽວກັບກິດຈະກຳທາງດ້ານພື້ນຖານໂຄງລ່າງ, ເຂົາ ເຈົ້າຄວນສະເໜີທີ່ຕັ້ງຂອງໂຄງການຢູ່ພາຍໃນບ້ານພ້ອມໂລດ, ທັງນີ້ເພື່ອໃຫ້ເຫັນ ເຖິງຄວາມເອົາໃຈໃສ່ຕໍ່ຜູ້ທຸກຍາກ. ໝັ້ນໃຈວ່າລາຍການບູລິມະສິດທີ່ຕ້ອງການ ແລະ ຈຸດທີ່ຕັ້ງໂຄງການ ທີ່ສະເໜີນັ້ນ ໄດ້ຖືກບັນທຶກຢ່າງຖືກຕ້ອງ ລົງໃສ່ແບບຟອມ ສັງລວມແຜນພັດທະນາບ້ານ. ເຕືອນຜູ້ເຂົ້າຮ່ວມຕື່ມວ່າ ເຂົາເຈົ້າຈະໄດ້ ເລືອກເອົາ ຜູ້ແທນບ້ານ ເປັນຜູ້ໄປສະເໜີແຜນພັດທະນາບ້ານ ຂອງພວກເຂົາເຈົ້າຢູ່ກອງປະ ຊຸມວາງແຜນພັດທະນາກຸ່ມບ້ານ.

4. ກອງປະຊຸມວາງແຜນພັດທະນາບ້ານ - ພາກທີ 4 “ເອົາໃຈໃສ່ບ້ານໄກ້ຄຽງຂອງພວກເຮົາ”



ຈຸດປະສົງ: ເພື່ອຮັບປະກັນວ່າ ຜູ້ເຂົ້າຮ່ວມມີຄວາມເຂົ້າໃຈຂັ້ນພື້ນຖານ ກ່ຽວກັບບ້ານອື່ນໆ ພາຍໃນກຸ່ມບ້ານຂອງພວກເຮົາ ແລະ ມີຄວາມອາດສາມາດທີ່ຈະສົມທຽບລະດັບຄວາມທຸກຍາກ ລະຫວ່າງບ້ານທັງໝົດພາຍໃນກຸ່ມບ້ານຂອງຕົນ.

ເຕັກນິກ: ວິທີທີ່ກະທັດຮັດ ເພື່ອຕີລາຄາ ແລະ ປຽບທຽບລະດັບຄວາມທຸກຍາກບ້ານອື່ນໆ ພາຍໃນກຸ່ມບ້ານ.

ການກະກຽມ: ເຈ້ຍແຜ່ນໃຫຍ່, ເພີດຂຽນເຈ້ຍ ສີຕ່າງໆ ແລະ ລາຍຊື່ ຂອງບ້ານທັງໝົດ ພາຍໃນກຸ່ມບ້ານ

ກຳນົດເວລາ: 1 ຫາ 1 ຊົ່ວໂມງເຄິ່ງ

ຄຳແນະນຳສຳລັບແຕ່ລະບາດກ້າວ

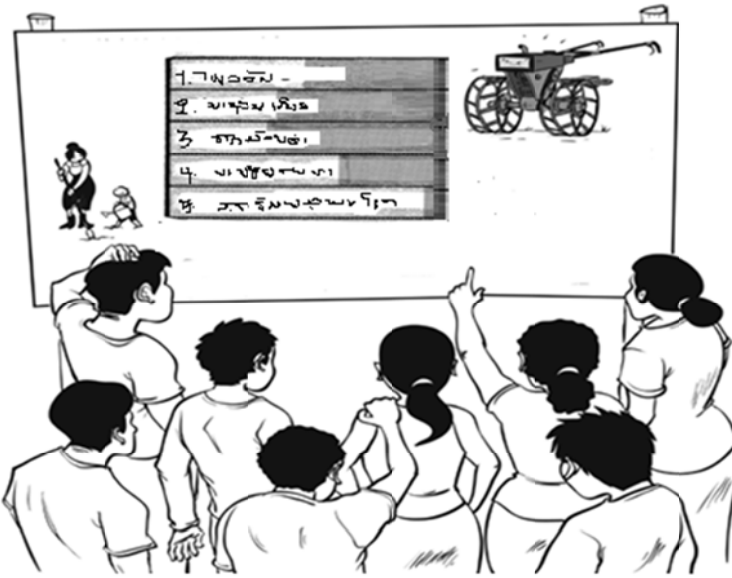
- 1) ນຳໃຊ້ແຜນວາດບ້ານ ທີ່ໄດ້ສ້າງຂຶ້ນແລ້ວນັ້ນ, ຖາມຊາວບ້ານ ເພື່ອໃຫ້ເຂົາເຈົ້າບອກຊື່ບັນດາບ້ານຢູ່ພາຍໃນກຸ່ມບ້ານ. ຈາກນັ້ນຂຽນຊື່ບ້ານດັ່ງກ່າວເຫລົ່ານີ້ ລົງໃສ່ແຜນວາດ ທີ່ຄິດວ່າແມ່ນຈຸດນັ້ນ ຫຼື ໄກ້ຄຽງກັບທີ່ຕັ້ງຕົວຈິງ. (ບໍ່ເປັນຫຍັງ ຖ້າຫາກວ່າມັນບໍ່ຄືຕົວຈິງແທ້ໆ ເພາະມັນບໍ່ສຳຄັນປານໃດ.)

2) ໃຫ້ຜູ້ເຂົ້າຮ່ວມ ຄິດກ່ຽວກັບບ້ານອື່ນໆ ທີ່ຢູ່ໃກ້ຄຽງວ່າ ເປັນບ້ານທຸກຍາກ ຫຼື ບໍ່?
ບ້ານໃດທຸກຍາກຫນ້ອຍກວ່າ ຫຼື ທຸກຍາກຫລາຍກວ່າບ້ານຂອງເຂົາເຈົ້າ ໂດຍໃຫ້
ເຂົາເຈົ້າສົມທຽບໃສ່ມາດຖານຄວາມທຸກຍາກ ຕາມດຳລັດຂອງນາຍົກລັດຖະມົນຕີ
ເລກທີ 285/ນຍ) ດັ່ງນີ້:

- ຕາມປົກກະຕິ ເຂົາເຈົ້າມີເຂົ້າກິນ ພຽງພໍຕະຫລອດປີ ຫລື ບໍ່?
- ເຂົາເຈົ້າມີໂຮງຮຽນປະຖົມ ທີ່ໃຊ້ເວລາຍ່າງບໍ່ເກີນ 1 ຊົ່ວໂມງ ຫລື ບໍ່?
- ມີສຸກສາລາ ຢູ່ໃນໄລຍະການຍ່າງບໍ່ເກີນ 2 ຊົ່ວໂມງ ຫລື ບໍ່?
- ທຸກຄົນສາມາດເຂົ້າເຖິງນ້ຳສະອາດ ຫລື ບໍ່?
- ມີເສັ້ນທາງເຂົ້າເຖິງໄດ້ ໃນທຸກລະດູການ ຫລື ບໍ່?
- ຄອບຄົວສ່ວນໃຫຍ່ພາຍໃນບ້ານ ມີໄຟຟ້າໃຊ້ ຫລື ບໍ່?

3) ຂີດຕາຕະລາງໜຶ່ງ ທີ່ມີສອງຖັນໃຫຍ່ ເພື່ອຂຽນລາຍຊື່ຂອງບ້ານ ທີ່ຢູ່ອ້ອມຮອບລົງ
ໃນຖັນເບື້ອງຊ້າຍມື ແລະ ລະດັບຄວາມທຸກຍາກ ລົງໃນຖັນເບື້ອງຂວາມື (ດັ່ງທີ່ມີ
ສະແດງຢູ່ຂ້າງລຸ່ມນີ້):

ຊື່ບ້ານ	ມາດຖານຄວາມທຸກຍາກ (ອີງຕາມດຳລັດ ເລກທີ 285/ນຍ)						ຄະແນນ ລວມ	ລະດັບ ຄວາມທຸກ ຍາກ
	ມີເຂົ້າກຸ້ມກິນ (ມີ = 0 ບໍ່ມີ = 1)	ໂຮງຮຽນ (ມີ = 0 ບໍ່ມີ = 1)	ສຸກສາລາ (ມີ = 0 ບໍ່ມີ = 1)	ນ້ຳສະອາດ (ມີ = 0 ບໍ່ມີ = 1)	ທິນທາງທຽວ ໄດ້ 2 ລະດູ (ມີ = 0 ບໍ່ມີ = 1)	ມີໄຟຟ້າ ໃຊ້ (ມີ = 0 ບໍ່ມີ = 1)		
1.	0	0	1	0	0	1	2	ບໍ່ທຸກ
2.	1	1	0	1	1	1	5	ທຸກທີ່ ສຸດ
3.	1	0	1	1	0	1	4	ທຸກປານ ກາງ
4.								
5.								
.								
.								



4) ພື້ນໃຈວ່າ ຊື່ບ້ານທັງໝົດພາຍໃນກຸ່ມບ້ານ ຖືກຂຽນລົງໃນຖ້ຳເບື້ອງຊ້າຍ. (ຖ້າຫາກ ຊຸມຊົນບໍ່ຄຸ້ນເຄີຍກັບບ້ານທັງໝົດ, ຜູ້ອຳນວຍຄວາມສະດວກ ຄວນບອກຊາວບ້ານ ແລະ ຂຽນຊື່ບ້ານນັ້ນລົງໃສ່.)

5) ໃຫ້ຜູ້ເຂົ້າຮ່ວມປະຊຸມ ທົບທວນຄືນບັນດາບ້ານໃກ້ຄຽງ ໂດຍທົບທວນເປັນແຕ່ລະ ບ້ານໄປ ໃນນີ້ໃຫ້ກວດເບິ່ງຕາຕະລາງຂ້າງເທິງ ເພື່ອຢັ້ງຢືນວ່າ ບ້ານເຫຼົ່ານັ້ນມີ ພື້ນຖານໂຄງລ່າງ ຫຼື ມີເຂົ້າກຸ້ມກິນ ຫລື ບໍ່ ເພາະວ່າມັນແມ່ນການກຳນົດໄດ້ເຖິງ ຄວາມທຸກຍາກ,

6) ຜູ້ເຂົ້າຮ່ວມປະຊຸມ ສາມາດຈັດລຳດັບຄວາມທຸກຍາກ ເປັນ 3 ລະດັບຄື:

- ຄະແນນ 5 – 6 = ທຸກຍາກທີ່ສຸດ
- ຄະແນນ 3 – 4 = ທຸກຍາກປານກາງ
- ຄະແນນ 0 – 2 = ບໍ່ທຸກ

7) ບັນທຶກລະດັບຄວາມທຸກຍາກຂອງແຕ່ລະບ້ານ ພາຍໃນກຸ່ມບ້ານ. ສະຫລຸບໂດຍ ການຕັ້ງຄຳຖາມຕໍ່ຜູ້ເຂົ້າຮ່ວມກອງປະຊຸມວ່າ ກິດຈະກຳປະເພດໃດ ຈະເຮັດໃຫ້ ບ້ານໃກ້ຄຽງໄດ້ຮັບຜົນປະໂຫຍດນຳ, ກິດຈະກຳປະເພດໃດ ຈະສ້າງຜົນປະໂຫຍດ ໃຫ້ແກ່ທັງໝົດກຸ່ມບ້ານ.

8) ມາຮອດນີ້ ຖືວ່າພວກເຮົາພ້ອມແລ້ວ ທີ່ຈະດຳເນີນຂັ້ນຕອນການເລືອກຕົວແທນ ຂອງບ້ານ ເພື່ອໄປຮ່ວມກອງປະຊຸມວາງແຜນພັດທະນາຂັ້ນກຸ່ມບ້ານ.

5. ກອງປະຊຸມວາງແຜນພັດທະນາບ້ານ - ພາກທີ 5 " ການຄັດເລືອກຕົວແທນບ້ານ"

ຈຸດປະສົງ ເພື່ອເລືອກເອົາຕົວແທນບ້ານ ຈຳນວນ 6 ຄົນ (ຊາຍ 3 ແລະ ຍິງ 3) ຊຶ່ງຈະເປັນຜູ້ໄປຮ່ວມກອງປະຊຸມການວາງແຜນພັດທະນາກຸ່ມບ້ານ.

ການກະກຽມ ເຈ້ຍແຜ່ນໃຫຍ່/ບົກເພີດຂຽນເຈັ້ງ, ຖ້ວຍ/ແກ່ນສາລີ/ກ້ອນຫີນ (ອີງຕາມແຕ່ວ່າຈະເລືອກເອົາອັນໃດ)

ຈົ່ງຄຳນຶງກ່ຽວກັບ ຈຳນວນພົນລະເມືອງທີ່ເປັນຊົນເຜົ່າຢູ່ໃນບ້ານ. ຖ້າຫາກວ່າ ມີຫລາຍກວ່າ 10% ຂອງພົນລະເມືອງທັງໝົດ, ສະນັ້ນ ຢ່າງໜ້ອຍ ຕົວແທນບ້ານ 1 ຄົນ ຈະຕ້ອງມາຈາກກຸ່ມຊົນເຜົ່າ, ຖ້າຫາກຫລາຍກວ່າ 25% ຢ່າງໜ້ອຍ ຕົວແທນບ້ານ 2 ຄົນຈະຕ້ອງມາຈາກກຸ່ມຊົນເຜົ່າ.

ກຳນົດເວລາ:ປະມານ 3 ຊົ່ວໂມງ

ຄຳແນະນຳສຳລັບແຕ່ລະບາດກ້າວ

ໄລຍະປະຊຸມດັ່ງກ່າວນີ້ ສາມາດແບ່ງອອກເປັນສອງຂັ້ນຕອນ: 1) ສະເໜີລາຍຊື່ຜູ້ສະໝັກເປັນຕົວແທນ; ແລະ 2) ການຄັດເລືອກ

ການຄັດເລືອກ:

- 1) ເລີ່ມຕົ້ນຂະບວນການຄັດເລືອກ ໂດຍການອະທິບາຍບົດບາດ ແລະ ໜ້າທີ່ຮັບຜິດຊອບຂອງຕົວແທນບ້ານ ທີ່ຈະຖືກມອບໝາຍໃຫ້ເຮັດ ເຊັ່ນ: ໄປເຂົ້າຮ່ວມກອງປະຊຸມວາງແຜນພັດທະນາກຸ່ມບ້ານເປັນເວລາ 2 ມື້ ຢູ່ຫ້ອງການຂອງກຸ່ມບ້ານ. ອະທິບາຍວ່າ ທາງກຸ່ມເພິ່ນຈະຮັບຜິດຊອບເລື່ອງອາຫານການກິນເວລາໄປເຂົ້າຮ່ວມກອງປະຊຸມວາງແຜນພັດທະນາກຸ່ມບ້ານ
- 2) ອະທິບາຍກົດລະບຽບຄືນ ທີ່ກຳນົດວ່າ ຢ່າງໜ້ອຍຕົວແທນບ້ານຈຳນວນເຄິ່ງໜຶ່ງຈະຕ້ອງເປັນແມ່ຍິງ (ເພື່ອໃຫ້ພື້ນໃຈວ່າ ສິດຂອງແມ່ຍິງຈະໄດ້ຮັບພິຈາລະນາໃນເວລາມີການຕັດສິນໃຈ). ຖ້າຫາກບ່ອນໃດ ມີຄວາມຮຽກຮ້ອງຕ້ອງການ ກໍ່ໃຫ້ແຕ່ງຕັ້ງຊົນເຜົ່າ ເພື່ອເປັນຕົວແທນບ້ານ.

- 3) ຖາມຜູ້ເຂົ້າຮ່ວມປະຊຸມວ່າ ຕົວແທນບ້ານ ຄວນມີຄຸນສົມບັດແນວໃດແດ່ ຈຶ່ງຈະປະຕິບັດໜ້າທີ່ໄດ້ດີ?. ຂຽນລາຍການຄຸນສົມບັດທີ່ຕ້ອງການໃສ່ເຈ້ງແຜ່ນໃຫຍ່ ຫຼື ກະດານດໍາ. ຄຸນສົມບັດທີ່ຕ້ອງການບາງເທື່ອອາດຈະແມ່ນ: ເປັນຄົນຊື່ສັດ, ເຊື່ອຖືໄດ້, ເປັນມິດ, ມີອາລົມດີ, ເປັນຄົນທີ່ມີຄວາມເຄົາລົບນັບຖື, ກ້າເວົ້າກ້າວ່າຢູ່ຕໍ່ໜ້າມະຫາຊົນ, ຮູ້ຈັກລາຍລະອຽດຂອງບ້ານເຮົາເປັນຢ່າງດີ ແລະ ອື່ນໆ. ຕໍ່ໄປໃຫ້ຜູ້ເຂົ້າຮ່ວມປະຊຸມສະເໜີຊື່ບຸກຄົນ ທີ່ມີຄຸນສົມບັດເຫຼົ່ານີ້ ຫລາຍເທົ່າທີ່ຈະຫລາຍໄດ້. ຜູ້ທີ່ຈະສະເໜີຊື່ນັ້ນ ບໍ່ຈໍາເປັນວ່າຈະແມ່ນຜູ້ມີໜ້າທີ່ຮັບຜິດຊອບວຽກຫລາຍຢູ່ໃນບ້ານ (ຕົວຢ່າງ: ນາຍບ້ານ ຫຼື ອື່ນໆ).
- 4) ການຄັດເລືອກແບບເປີດເຜີຍ ໂດຍອາດຈະປະຕິບັດດັ່ງນີ້:
 - ອາສາສະໜັກບອກຊື່ດ້ວຍຕົນເອງ; ຫລື
 - ຜູ້ເຂົ້າຮ່ວມສະເໜີຊື່ຜູ້ທີ່ເຫັນວ່າ ມີຄວາມເໝາະສົມ.
- 5) ເພື່ອເຮັດໃຫ້ເປັນການຄັດເລືອກເປັນໄປດ້ວຍດີ, ສະນັ້ນ ຕ້ອງໃຫ້ຜູ້ສະໝັກຫລາຍກ່ວາຈໍານວນຕົວແທນບ້ານທີ່ຕ້ອງການ. ໝາຍຄວາມວ່າ ທີ່ປະຊຸມຕ້ອງໄດ້ສະເໜີຜູ້ຊາຍ 5 ຄົນ ແລະ ຍິງ 5 ຄົນ ເພື່ອຄັດເລືອກເປັນຕົວແທນຂອງບ້ານ,
- 6) ຜູ້ອໍານວຍຄວາມສະດວກ ອ່ານຊື່ຂອງຜູ້ສະເໜີເພື່ອຄັດເລືອກທັງໝົດ, ຕໍ່ມາຖາມຜູ້ຖືກແຕ່ງຕັ້ງແຕ່ລະຄົນວ່າເຂົາເຈົ້າ ຍິນດີທີ່ຈະເປັນຕົວແທນບ້ານ ຫລື ບໍ່ ຖ້າໄດ້ຖືກຄັດເລືອກ,
- 7) ຜູ້ສະໝັກແຕ່ລະຄົນ ກ່າວສະແດງຄໍາເຫັນສັ້ນໆ ເພື່ອອະທິບາຍວ່າ ເປັນຫຍັງເຂົາເຈົ້າຈຶ່ງເປັນຜູ້ສະໝັກທີ່ດີ ເພື່ອທີ່ຈະຮັບໜ້າທີ່ເປັນຕົວແທນບ້ານຖ້າ ເລືອກຕັ້ງໄດ້.

ການເລືອກຕັ້ງ

- 1) ສົມມຸດວ່າ ມີຜູ້ສະໝັກ ໃນຈໍານວນທັງໝົດ (ຫລາຍກ່ວາ ແມ່ຍິງ 3 ແລະ ຊາຍ 3)*, ທ່ານສາມາດດໍາເນີນການເລືອກຕັ້ງ ໂດຍວິທີແບບເປີດເຜີຍ ຫລື ແບບປິດລັບ. ຜູ້ເຂົ້າຮ່ວມກອງປະຊຸມລົງຄະແນນສຽງເລືອກເອົາທັງຜູ້ສະໝັກຍິງ ແລະ ຊາຍ.
- 2) ວິທີການເລືອກຕັ້ງແບບເປີດເຜີຍ ແມ່ນໂດຍການຍົກມື. ອ່ານຊື່ແຕ່ລະຄົນດ້ວຍສຽງດັງ ພ້ອມຈໍານວນຜູ້ເຂົ້າຮ່ວມປະຊຸມທີ່ເລືອກເອົາເຂົາເຈົ້າ ໂດຍການຍົກມືໃຫ້. ຜູ້ເຂົ້າຮ່ວມປະຊຸມແຕ່ລະຄົນ ສາມາດຍົກມືໄດ້ທັງແຕ່ຄັ້ງດຽວ ໃຫ້ຜູ້ສະໝັກທີ່ເປັນຂ້ວນໃຈຂອງເຂົາເຈົ້າ. ນັບຈໍານວນຄະແນນໃຫ້ຜູ້ສະໝັກເພດຍິງກ່ອນ ແລະ ຕໍ່ມາຈຶ່ງນັບເພດຊາຍ. ໃຫ້ຜູ້ບັນທຶກ ເປັນຜູ້ນັບຄະແນນສຽງ ແລະ ຂຽນຈໍານວນລົງໃສ່

ເຈ້ຍແຜ່ນໃຫຍ່ ຊຶ່ງຜູ້ໃດກໍສາມາດເບິ່ງເຫັນ. ເມື່ອການນັບຄະແນນສຽງທັງໝົດ ເສັດສິ້ນລົງແລ້ວ, ບັນດາແມ່ຍິງທັງ 3 ແລະ ຊາຍທັງ 3 ທີ່ ມີຄະແນນຫລາຍກວ່າ ໝູ່ຈະຖືກຮັບຮອງເອົາເປັນຕົວແທນບ້ານ.

ໃຫ້ຈຳນວນທີ່ຕ້ອງການສໍາລັບຊົນເຜົ່າ ແລະ ໝັ້ນໃຈວ່າ ມີຜູ້ສະໝັກຈາກກຸ່ມຊົນ ເຜົ່າ ເພື່ອເປັນຕົວແທນບ້ານ ໃນກໍລະນີທີ່ມີຫລາຍເຖິງ 10% ຂອງປະຊາກອນພາຍ ໃນ ບ້ານ.



3) ການເລືອກຕັ້ງແບບວົງແຄບ ແມ່ນດໍາເນີນການແບບປິດລັບ ເພື່ອວ່າຜູ້ສະໝັກ ຈະ ບໍ່ຮູ້ວ່າ ໃຜສະໜັບສະໜູນໃຜ. ວິທີນີ້ເຮັດດ້ວຍການປ່ອນບັດລົງຄະແນນ ຫລື ຢາຍ ກ້ອນຫິນ ຫລື ບັດລົງຄະແນນໃສ່ໃນຖ້ວຍ ຫລື ກະຕ່າຈັດວາງຢູ່ຂ້າງຫລັງຜູ້ ສະໝັກ ແຕ່ລະຄົນ (ຈັດວາງແບບບໍ່ໃຫ້ຜູ້ສະໝັກ ສາມາດຮູ້ເຫັນວ່າ ໃຜລົງຄະແນນ ໃຫ້ ຕົນ). ນັບຈຳນວນບັດ ຫລື ກ້ອນຫິນຕໍ່ໜ້າມະຫາຊົນ ແລະ ຊຽນຜົນການນັບ ຄະ ແນນສຽງລົງໃສ່ເຈ້ຍ ຫລື ກະດານດໍາ. ປະກາດໃຫ້ຮູ້ວ່າໃຜເປັນຜູ້ຊະນະ ເມື່ອ ຄະແນນສຽງທັງໝົດຖືກນັບແລ້ວ.

- 4) ເມື່ອການເລືອກຕັ້ງເສັດສິ້ນແລ້ວ, ຕົວແທນຂອງບ້ານຄວນຕົກລົງກັນວ່າ ໃຜຄວນເປັນຫົວໜ້າຄະນະຜູ້ແທນດັ່ງກ່າວ. ຈາກນັ້ນ ຕ້ອງໄດ້ເຮັດຂໍ້ຕົກລົງໃນການຄັດເລືອກຕົວແທນບ້ານ ໂດຍເຊັນຍັງຢືນ ແລະ ປະທັບການາຍບ້ານ.
- 5) ພາຍຫລັງຈາກຄາບອາຫານທ່ຽງ ຈິ່ງຢ່າລືມເຮັດການແນະນຳຫຍໍ້ໃຫ້ແກ່ຜູ້ ທີ່ຖືກເລືອກຕັ້ງເປັນຕົວແທນບ້ານດັ່ງນີ້.
 - ວັນທີ, ເວລາ ແລະ ສະຖານທີ່ ຂອງກອງປະຊຸມວາງແຜນພັດທະນາກຸ່ມບ້ານ,
 - ວິທີການອະທິບາຍແຜນວາດບ້ານ ທີ່ສ້າງຂຶ້ນໃນໄລຍະກອງປະຊຸມກຳນົດທິດທາງພັດທະນາບ້ານ,
 - ວິທີນຳສະເໜີແຜນທິດທາງພັດທະນາບ້ານຂອງເຂົາເຈົ້າ ໂດຍອີງຕາມແບບຟອມທີ່ມີແລ້ວ,
 - ວິທີການເຈລະຈາ ຫຼື ປຶກສາຫາລືກັບບ້ານອື່ນໆ ເພາະວ່າຢູ່ກອງປະຊຸມວາງແຜນພັດທະນາກຸ່ມບ້ານ ຈະສ້າງແຜນການພັດທະນາກຸ່ມບ້ານ ໃນໄລຍະ 5 ປີ ລວມທັງການສ້າງແຜນຂອງ ທລຍ ໃນໄລຍະ 4 ປີ ຕໍ່ໜ້າ.

ໝາຍເຫດ: ແຜນທິດທາງພັດທະນາບ້ານ ແລະ ແຜນພັດທະນາກຸ່ມບ້ານ ຈະໄດ້ມີການທົບທວນຄືນໃນແຕ່ລະປີ, ສະນັ້ນ ສຳລັບຕົວແທນບ້ານ ຖ້າມີຄວາມຈຳເປັນຕ້ອງຄັດເລືອກໃໝ່ກໍສາມາດດຳເນີນການໄດ້ ໃນໄລຍະເວລາດັ່ງກ່າວນັ້ນ.

ຂ. ການວາງແຜນພັດທະນາກຸ່ມບ້ານ

1. ການວາງແຜນພັດທະນາກຸ່ມບ້ານ – ພາກທີ 1: ເຂົ້າໃຈບັນຫາ, ທ່າແຮງ, ກາລະໂອກາດ ແລະ ຄວາມມຸ່ງໝາດປາດຖະໜາ

ການວາງແຜນການພັດທະນາກຸ່ມບ້ານ ແມ່ນສຳຄັນທີ່ສຸດໃນຂັ້ນຕອນການວາງແຜນຂອງ ທລຍ ຊຶ່ງຈະເປັນການສ້າງແຜນພັດທະນາກຸ່ມບ້ານໂດຍລວມ ແລະຮອບດ້ານ ແລະ ຍັງຈະໄດ້ກຳນົດບັນດາໂຄງການຍ່ອຍທີ່ ທລຍ ຈະຈັດຕັ້ງປະຕິບັດໃນໄລຍະ 4 ປີ ຕໍ່ໜ້າ. ກອງປະຊຸມນີ້ຈະຈັດຂຶ້ນປະມານສອງອາທິດ ຫລັງຈາກສຳເລັດກອງປະຊຸມວາງແຜນພັດທະນາບ້ານ ຢູ່ທຸກໆບ້ານ ພາຍໃນກຸ່ມບ້ານ .

ຕາຕະລາງເວລາ ສໍາລັບການຈັດກອງປະຊຸມວາງແຜນພັດທະນາກຸ່ມບ້ານ ມີຄັ້ງຕໍ່ໄປນີ້:

ເວລາ	ມື້ທີ 1	ເວລາ	ມື້ທີ 2
0800-0900	- ເປົ້າໝາຍ, ຈຸດປະສົງ ແລະ ຜົນ ທີ່ຈະໄດ້ຮັບ ຈາກກອງປະຊຸມ ວາງແຜນພັດທະນາກຸ່ມບ້ານ - ທົບທວນເນື້ອໃນຫຼັກໆ ຂອງ ທລຍ	0800-1100	ສ້າງແຜນພັດທະນາກຸ່ມບ້ານຂອງ ພວກ ເຮົາ” ວິທີການແຜນວາດໃນ ຝັນ
0900-1200	“ເຂົ້າໃຈບັນຫາ ແລະ ເປົ້າ ໝາຍທີ່ ຈະພັດທະນາກຸ່ມບ້ານ” ນໍາໃຊ້ເຕັກ ນິກການວິເຄາະບັນຫາ, ທ່າແຮງ, ກາລະໂອກາດ, ຄວາມມັ່ງມາດປາ ຖະໜາ	1100-1200	ສະເໜີຂໍ້ມູນ-ຂ່າວສານຫຍໍ້ກ່ຽວກັບ ທລຍ 2 - ການຈັດສັນງົບປະມານ ໃນໄລຍະ 4 ປີ ຂ້າງໜ້າ; 66% ຕ້ອງໄປຫາບ້ານທຸກ ຍາກທີ່ສຸດ; ສໍາເລັດການຕື່ມແບບຟອມ ສັງລວມບັນທຶກ ແຜນການພັດທະນາກຸ່ມ ບ້ານ; ການປະກອບສ່ວນຂອງຊຸມ ຊົນ; ລາຍການກິດຈະກຳທີ່ ທລຍ ບໍ່ສະໜັບ ສະໜູນ.
1200-1330	ພັກຮັບປະທານອາຫານທຸ່ງ	1200-1300	ພັກຮັບປະທານອາຫານທຸ່ງ
1330-1630	ສ້າງແຜນພັດທະນາກຸ່ມບ້ານ ຂອງ ພວກເຮົາ” ການສ້າງແຜນ ວາດຂອງ ກຸ່ມບ້ານ ແລະ ການ ຈັດລະດັບ ຄວາມທຸກຍາກ ຂອງແຕ່ລະບ້ານ ພາຍໃນກຸ່ມບ້ານ	1300-1600	ແຜນການລົງທຶນຂອງ ທລຍ - ກໍາ ນິດບູ ລິມະສິດໂຄງການຍ່ອຍສະ ເພາະຂອງ ທລຍ (ດ້ານພື້ນຖານໂຄງລ່າງ ແລະ ການ ຝຶກອົບຮົມທີ່ ກ່ຽວຂ້ອງກັບດ້ານພື້ນ ຖານ ໂຄງ ລ່າງດັ່ງກ່າວນີ້) ລວມທັງສະເໜີ ຈຸດ ທີ່ຕັ້ງໂຄງການຍ່ອຍ
		1600-1700	<ul style="list-style-type: none"> • ຄູ່ມືປ້ອງກັນທາງສັງຄົມ • ສ້າງຕັ້ງຄະນະກຳມະການໄກ່ເກ່ຍ ແລະ ແກ້ໄຂບັນຫາຂັ້ນກຸ່ມບ້ານ • ຮັບຮອງເອົາຜູ້ປະສານງານກຸ່ມບ້ານ • ກະກຽມກອງປະຊຸມໃນຕໍ່ໜ້າ (ກອງ ປະຊຸມປະສານການ ວາງແຜນພັດ ທະນາກຸ່ມບ້ານ ຢູ່ຂັ້ນເມືອງ ແລະ ກອງປະຊຸມ ລາຍງານກ່ຽວກັບ ແຜນ ພັດທະນາກຸ່ມບ້ານ ທີ່ຈະຈັດຂຶ້ນ ຢູ່ ແຕ່ລະບ້ານ)

ຈຸດປະສົງ: ເພື່ອຕົກລົງຮ່ວມກັນ ຢ່າງເປັນເອກະພາບ ກ່ຽວກັບບັນຫາ, ຂໍ້ຫຍຸ້ງຍາກ ແລະ ເປົ້າໝາຍໃນການພັດທະນາກຸ່ມບ້ານຂອງພວກເຮົາ.

ເຕັກນິກ: ການວິເຄາະແບບ 7 ຫ້ອງທີ່ປະກອບມີ: ຂະແໜງການ, ຈຸດແຂງ, ໂອກາດ, ຈຸດອ່ອນ, ຄວາມມັ່ງໝາດປາຖະໜາ, ປັດໃຈນຳເຂົ້າ ແລະ ຄວາມຮັບຜິດ ຊອບ

ບ່ອນປະຊຸມ: ໂຮງຮຽນ, ບ່ອນອື່ນໆ ທີ່ເຫັນວ່າໃຫຍ່ສົມຄວນ ພໍທີ່ຈະຮອງຮັບຜູ້ປະຊຸມ ປະມານ 60 ຄົນໄດ້, ໂດຍປົກກະຕິສະເໜີຈັດຢູ່ ຫ້ອງການກຸ່ມບ້ານທີ່ເປັນຈຸດໃຈກາງຂອງແຕ່ລະບ້ານ.

ການກະກຽມ :

- ໝັ້ນໃຈວ່າ ຜູ້ເຂົ້າຮ່ວມປະຊຸມທັງໝົດ ຮູ້ລ່ວງໜ້າ ກ່ຽວກັບ ວັນ, ເວລາ ແລະ ສະຖານທີ່ໆແນ່ນອນຂອງກອງປະຊຸມວາງແຜນພັດທະນາກຸ່ມບ້ານ.
- ໝັ້ນໃຈວ່າ ຜູ້ບັນທຶກກອງປະຊຸມແມ່ນໄດ້ກຽມພ້ອມແລ້ວ ເພື່ອຈະເກັບ ກຳຈຸດສຳຄັນໆ ຂອງການສົນທະນາ.
- ຢ່າລືມອຸປະກອນເຊັ່ນ: ເຈ້ຍແຜ່ນໃຫຍ່/ເພີດຂຽນເຈັ້ງ/ສະກັອດຕິດເຈ້ຍ

ກຳນົດເວລາ: ປະມານ 3 ຊົ່ວໂມງ

ຄຳແນະນຳ ແຕ່ລະບາດກ້າວ:

1. ການປະຊຸມໃນຂັ້ນຕອນນີ້, ບໍ່ຈຳເປັນຈະແບ່ງອອກເປັນກຸ່ມຍ່ອຍ (ບໍ່ຈຳ ເປັນແຍກກຸ່ມ ແມ່ຍິງ ແລະ ກຸ່ມຜູ້ຊາຍ).
2. ຢູ່ເທິງເຈ້ຍແຜ່ນໃຫຍ່ ຫລື ກະດານດຳ, ຈົ່ງຂີດຕາຕະລາງ ດັ່ງຂ້າງລຸ່ມນີ້
3. ອະທິບາຍ ວ່າແຕ່ລະຫ້ອງ ມີຄວາມໝາຍຄືແນວໃດ? ລາຍລະອຽດ ໃຫ້ອະທິບາຍຕາມເນື້ອໃນ ທີ່ໄດ້ລະບຸໄວ້ ຢູ່ໃນຕາມຕາຕະລາງ

4. ຕົວແທນແຕ່ລະບ້ານ ຈະຕ້ອງແຕ່ງຕັ້ງໜຶ່ງຄົນ ເພື່ອນຳສະເໜີແຜນ ພັດທະນາບ້ານ. ການສະເໜີຄວນເນັ້ນໃສ່ຂໍ້ມູນ ທີ່ໄດ້ລະບຸໄວ້ ຢູ່ໃນຕາຕະລາງວິເຄາະບັນຫາຂອງບ້ານ.. ການສະເໜີຂອງແຕ່ລະບ້ານນັ້ນ ຄວນໃຊ້ເວລາປະມານ 15 ຫາ 20 ນາທີ.
5. ພາຍຫລັງການສະເໜີຂອງແຕ່ລະບ້ານສຳເລັດລົງ, ຜູ້ອຳນວຍຄວາມສະດວກຄວນ ໃຊ້ເວລາບັນທຶກຜົນການວິເຄາະ ທີ່ເຫັນວ່າເປັນບັນຫາລວມຂອງຫລາຍບ້ານ. ສິ່ງສຳຄັນແມ່ນເພື່ອຊອກຫາວ່າ ອັນໃດແມ່ນຄວາມຕ້ອງການ ຫຼື ມີເປົ້າໝາຍຄື ກັນລະຫວ່າງບ້ານອື່ນໆ ພາຍໃນກຸ່ມບ້ານ. ຖ້າຫາກວ່າເປັນບັນຫາອັນດຽວກັນ ຫລື ແມ່ນກິດຈະກຳອັນດຽວກັນກັບຫລາຍບ້ານ ໃຫ້ແຕ້ມເຄື່ອງໝາຍດາວໃສ່ (ຈຳນວນ ເຄື່ອງໝາຍດາວມີເທົ່າໃດກໍໝາຍເຖິງມີເທົ່ານັ້ນບ້ານ ມີສ່ວນກ່ຽວຂ້ອງ).
6. ກວດກາຄືນ ແລະ ເປັນເອກະພາບ ພ້ອມທັງທຳຄວາມເຂົ້າໃຈນຳກັນວ່າ ອັນໃດທີ່ ເປັນບັນຫາ, ອັນໃດແມ່ນສິ່ງທ້າທາຍ ຫຼື ອັນໃດແມ່ນຄວາມຕ້ອງການຂອງຫລາຍ ບ້ານ, ອັນໃດທີ່ເຂົາເຈົ້າສາມາດເຮັດໄດ້ ເພື່ອແກ້ໄຂສິ່ງທ້າທາຍເຫລົ່ານັ້ນ.

7. ຕາຕະລາງວິເຄາະຈຸດແຂງ ແລະ ໂອກາດ ໃນການພັດທະນາ (ເປັນການວິເຄາະຕາມຂະແໜງການ)

ຂະແໜງການ	ຈຸດແຂງ	ໂອກາດ	ຈຸດອ່ອນ	ຄວາມມຸ່ງໝາດປາຖະໜາ	ຄວາມຕ້ອງການກິດຈະກຳ	ຜູ້ຮັບຜິດຊອບ
(1)	(2)	(3)	(4)	(5)	(6)	(7)
ຄຳຖາມຫລັກ ⇨	ແມ່ນຫຍັງທີ່ມີແລ້ວຢູ່ໃນບ້ານ/ກຸ່ມບ້ານ	ແມ່ນຫຍັງທີ່ເປັນທ່າແຮງ ໃນການພັດທະນາໃນຕໍ່ໜ້າ (ທ່າແຮງບົມຊ້ອນ ຫລື ເງື່ອນໄຂ)	ບັນຫາ ຂອງຂະແໜງການດັ່ງກ່າວ? (ສັງລວມເອົາບັນຫາ ຂອງແຕ່ລະບ້ານ)	ອັນໃດ ທີ່ເປັນ ຄວາມຄິດ ທີ່ຢາກພັດທະນາ?	ອັນໃດ ທີ່ຊຸມຊົນຕ້ອງການໃຫ້ບັນລຸ ຄວາມມຸ່ງໝາດປາຖະໜາ?	ພາກສ່ວນໃດ ຈະເປັນຜູ້ຮັບຜິດຊອບ ໃນການຈັດຕັ້ງປະຕິບັດ (ຊຸມຊົນເອງ ຫຼື ສະເໜີພາກສ່ວນພາຍນອກຊ່ວຍເຫລືອ)
ຕົວຢ່າງການວິເຄາະ						
ອາຫານການກິນ	ເຂົ້າ, ພືດຜັກ, ສັດລ້ຽງ (ສຳລັບເປັນອາຫານ), ອາຫານທີ່ຫາມາໄດ້ຈາກປ່າ, ປະມານ 90% ຂອງຄອບຄົວທັງໝົດພາຍໃນບ້ານ ມີເຂົ້າ ແລະ ອາຫານການກິນ ຕະລອດປີ	ມີເນື້ອທີ່ ທີ່ສາມາດເນື້ອທີ່ນາໄດ້, ດິນສາມາດປັບປຸງ ໂດຍນຳໃຊ້ຜຸ່ນຊີວະພາບ	ຈຳນວນ 10% ຂອງຄອບຄົວ ຍັງບໍ່ມີເນື້ອທີ່ທຳການຜະລິດ/ບໍ່ທັນມີລາຍຮັບ ເພື່ອຊື້ເຂົ້າກິນ, ແຕ່ລະປີ ຈະມີນ້ຳຖ້ວມ ປະມານ 5% ຜົນລະປູກຖືກເສັງຫາຍ	ທຸກຄອບຄົວ ຢາກມີເຂົ້າກຸ້ມກິນ, ຢາກປັບປຸງ ອາ ຫານການກິນ ເພື່ອໃຫ້ມີຄຸນນະພາບ/ມີໂພຊະນາການ	ຝຶກອົບຮົມເຕັກນິກການເຮັດຜຸ່ນທຳມະຊາດ	ພາຍນອກ
ສາທາ	-ສຸກສາລາມີ 7 ບ້ານໄດ້ຮັບການບໍລິການ -ແຕ່ລະບ້ານມີ ແພດ ອສບບ້ານ	-ທ້ອງການສາທາ ມີນະໂຍບາຍ ສ້າງ ບ້ານຕົວ ແບບສາທາລະ ນະສຸກ ໃນ ປີນີ້	-ມີ 3 ບ້ານເປັນເປັນພະຍາດ ຖອກທ້ອງຍ້ອນ: ກິນອາຫານດີບ,ທີ່ຢູ່ອາໄສບໍ່ສະອາດ, ຂາດຄວາມຮູ້ດ້ານສຸຂະສິກສາ,ເສັ້ນທາງບໍ່ສະດວກໃນການໄປໃຊ້ບໍລິການສຸກສາລາຢູ່ກຸ່ມ	-ຢາກໃຫ້ທຸກຄົນມີຄວາມຮູ້ທາງດ້ານສຸຂະສິກສາ - ຢາກໄປ ບໍລິການປິ່ນປົວຢູ່ສຸກສາ ລາກຸ່ມບ້ານ	1. ຝຶກອົບຮົມດ້ານສຸຂະສິກສາ 2. ສ້ອມແປງເສັ້ນທາງ	ພາຍນອກ ພາຍນອກ
ສຶກສາ	- ມີໂຮງຮຽນ 3 ຫລັງ 3 ຫ້ອງ ຢູ່ 3 ບ້ານ -ມີຄູຊົນເຜົ່າ 1 ຄົນ - ຄົນລາວ 2 ຄົນ	-ທ້ອງການສຶກສາເມືອງມີແຜນ ສອນປະຊາສຶກສາ ປີໜ້າໃຫ້ແກ່ທຸກບ້ານ	- ຄູ່ບໍ່ພຽງພໍ -ປະຊາຊົນກົກໜັງສື -ອຸປະກອນການສຶກສາບໍ່ພຽງພໍ -ເສັ້ນທາງບໍ່ເຂົ້າ 3 ບ້ານທ່າງໄກສອກຫລີກ	-ຢາກລິບລ້າງອັດຕາການກົກໜັງສື	1. ຍົກລະດັບຄູ 2. ສ້ອມແປງເສັ້ນທາງເຂົ້າ 3 ບ້ານ 3. ສະໜອງອຸປະກອນການສຶກສາ	ພາຍນອກ ພາຍນອກ ພາຍນອກ
ຍທຂ	-ມີທາງ ເຂົ້າເຖິງ 5 ບ້ານ, ຫີນແຮ່,ແຫລ່ງນ້ຳ, ໄຟຟ້າ	-ພະແນກ ຍທຂ ແຂວງ ປັບປຸງ ເສັ້ນທາງລະຫວ່າງ ບ້ານ	-ຫຍັງຍາກໃນການຂົນສົ່ງສິນຄ້າ ຈາກເນື້ອທີ່ທຳການຜະລິດ ຫາ ບ້ານ	ປະຊາຊົນພາຍໃນກຸ່ມຢາກມີຂົວໄປຫາເຂດການຜະລິດ	1. ສ້າງຂົວໄປສູ່ເຂດການຜະລິດ	ພາຍນອກ
ຊັບພະຍາກອນທຳມະຊາດ						

2. ການວາງແຜນພັດທະນາກຸ່ມບ້ານ ພາກທີ 2 – “ສະພາບຂອງກຸ່ມບ້ານໃນປະຈຸບັນ”

ຈຸດປະສົງ: ເພື່ອໃຫ້ຕົວແທນບ້ານ ມີຄວາມເຂົ້າໃຈເປັນເອກະພາບນຳກັນ ກ່ຽວກັບ ຄວາມທຸກຍາກ ແລະ ຜົນກະທົບ ຢູ່ໃນກຸ່ມບ້ານຂອງເຂົາເຈົ້າ. ຈາກນັ້ນ ສ້າງ ເປັນແຜນວາດ ເພື່ອສະແດງໃຫ້ເຫັນວ່າ ຄວາມທຸກຍາກຂອງກຸ່ມບ້ານ ຢູ່ໃສ ແລະ ກຳນົດວ່າ ບ້ານໃດມີຄວາມທຸກຍາກລະດັບໃດ ທັງນີ້ເພື່ອຮັບ ປະກັນວ່າ ການພັດທະນາຖືກຕ້ອງຕາມເປົ້າໝາຍ.

ເຕັກນິກ: ສອງເຕັກນິກຖືກນຳມາໃຊ້:

- ການສ້າງແຜນວາດຄວາມທຸກຍາກ ຂອງກຸ່ມບ້ານ
- ການຈັດລະດັບຄວາມທຸກຍາກ

ການກະກຽມ: ແຜນວາດບ້ານ (ຖືກສ້າງຂຶ້ນຢູ່ໃນກອງປະຊຸມກຳນົດທິດທາງພັດທະນາ ບ້ານ) ເຈ້ຍແຜ່ນໃຫຍ່, ເພີດຂຽນເຈັ້ຍສີຕ່າງໆ, ເຈ້ຍສີການຈັດລະດັບຄວາມ ທຸກຍາກ (ຖືກສ້າງຂຶ້ນໃນພາກ “ເອົາໃຈໃສ່ບ້ານໃກ້ຄຽງຂອງພວກເຮົາ” ຜົນ ຂອງການວິເຄາະແບບຕາຕະລາງສີ່ຫ້ອງ ທີ່ມີ: ທ່າແຮງ, ບັນຫາ, ກາລະໂອ ກາດ ແລະ ຄວາມມຸ້ງມາດປາດຖະໜາ).

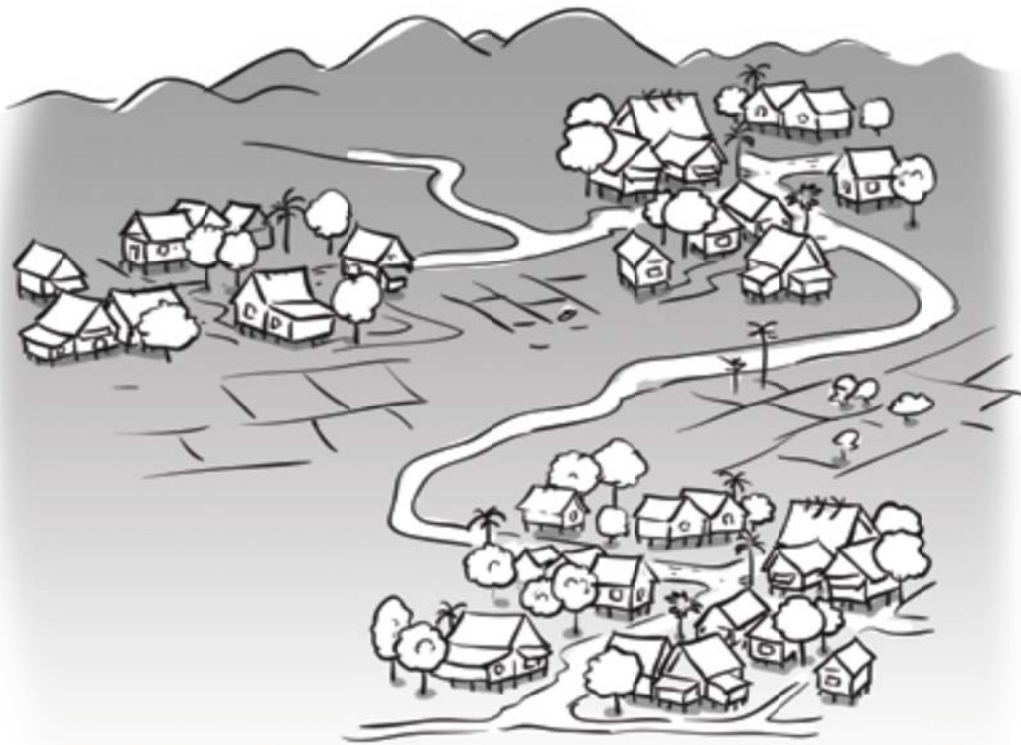
ກຳນົດເວລາ: 3 ຫາ 4 ຊົ່ວໂມງ (ໃນຕອນບ່າຍຂອງມື້ທຳອິດ ຂອງກອງປະຊຸມວາງ ແຜນ ພັດທະນາກຸ່ມບ້ານ)

ຄຳແນະນຳ ແຕ່ລະບາດກ້າວ

- 1) ນຳເອົາແຜນວາດບ້ານຂອງແຕ່ລະບ້ານມາຕິດຈອກໃສ່ກັນ. ຈັດໃຫ້ຢູ່ໃນຕຳແໜ່ງ ທີ່ເຂົ້າກັນພໍດີ (ບ້ານໃກ້ຄຽງກັນຈະຢູ່ຕິດຈອດກັນ).
- 2) ມອບໃຫ້ຜູ້ເຂົ້າປະຊຸມໜຶ່ງ ຫລື ສອງຄົນແຕ່ມແຜນວາດຂະໜາດໃຫຍ່ຂອງທັງໝົດ ກຸ່ມບ້ານ (ໃຊ້ເຈ້ຍແຜ່ນໃຫຍ່ 4 ແຜ່ນຕິດຕໍ່ກັນ ທັງນີ້ເພື່ອ ໃຫ້ຜູ້ເຂົ້າຮ່ວມທັງໝົດ ໄດ້ເຫັນງ່າຍ) ແຜນວາດຂອງກຸ່ມບ້ານ ບໍ່ຕ້ອງການໃຫ້ມີລາຍລະອຽດເທົ່າກັບແຜນ ວາດບ້ານແຕ່ຄວນຈະປະກອບດ້ວຍ:
 - ຊາຍແດນບ້ານ ແລະ ຊື່ຂອງແຕ່ລະບ້ານ

- ເສັ້ນທາງທີ່ປູຢາງ ຫຼື ຫີນແຮ່
- ຫ້ວຍນໍ້າ
- ລະບົບຊົນລະປະທານ
- ເນື້ອທີ່ທຳການຜລິດກະສິກຳ (ອັນໃດແມ່ນເນື້ອທີ່ນາ ຫລື ອັນໃດແມ່ນເນື້ອທີ່ ປູກພືດເສດຖະກິດ ໂດຍໃຫ້ໃຊ້ສີຕ່າງກັນ)
- ສຸກສາລາ
- ໂຮງຮຽນ

3) ນຳໃຊ້ເຄື່ອງໝາຍ ຫລື ສີທີ່ແຕກຕ່າງກັນ ສຳລັບແຕ່ລະລາຍການຢູ່ຂ້າງເທິງນັ້ນ. ມອບໃຫ້ຫົວໜ້າຕົວແທນຂອງແຕ່ລະບ້ານ ແຕ້ມເຄື່ອງໝາຍເຫລົ່ານີ້ລົງໃສ່ແຜນວາດຂອງກຸ່ມບ້ານ. ຂຽນຄຳອະທິບາຍບັນດາເຄື່ອງໝາຍຢູ່ແຈດ້ານລຸ່ມ ຂອງແຜນວາດ.



- 4) ອີງໃສ່ບັນຫາຈາກຜົນຂອງການວິເຄາະ ທ່າແຮງ, ບັນຫາ, ໂອກາດ ແລະ ຄວາມມຸ້ງໝາດປາດຖະໜາ ທີ່ເຮັດຜ່ານມາ. ສໍາລັບແຕ່ລະບັນຫານັ້ນ, ໃຫ້ເອົາມາແຕ້ມໃສ່ແຜນວາດ ໂດຍໃຫ້ຖືກກັບບ້ານທີ່ກ່ຽວຂ້ອງຈາກນັ້ນໃຫ້ຂີດວົງມົນສີແດງອ້ອມໄວ້.
- 5) ພາຍຫລັງສໍາເລັດການສົນທະນາແລ້ວ ແລະ ໝາຍບັນຫາທັງໝົດ ໃສ່ແຜນວາດກຸ່ມບ້ານແລ້ວ, ບອກໃຫ້ຜູ້ເຂົ້າປະຊຸມແລກປ່ຽນຄວາມເຫັນຊຶ່ງກັນ ແລະ ກັນ ໂດຍອີງຕາມການສັງເກດແຜນວາດຂອງເຂົາເຈົ້າ. ແມ່ນແທ້ບໍ່ທີ່ວ່າ ບ້ານທີ່ມີບັນຫາຫລາຍທີ່ສຸດ ແມ່ນບ້ານທຸກຍາກທີ່ສຸດໃນກຸ່ມບ້ານ?
- 6) ຜູ້ເຂົ້າຮ່ວມປະຊຸມເບິ່ງຄືນກ່ຽວກັບ ການຈັດລະດັບຄວາມທຸກຍາກ ທີ່ເຂົາເຈົ້າໄດ້ຈັດມາແລ້ວໃນເວລາ ດໍາເນີນກອງປະຊຸມກຳນົດທິດທາງພັດທະນາບ້ານ **ພາກ: “ເອົາໃຈໃສ່ບ້ານໃກ້ຄຽງ”** ແມ່ນແທ້ບໍ່ວ່າ ບ້ານທີ່ເຂົາເຈົ້າຈັດຢູ່ໃນລະດັບວ່າ “ທຸກຍາກ”, ບ້ານເຫລົ່ານັ້ນ ມີບັນຫາຫລາຍກວ່າໝູ່ບໍ່? ທັງໝົດເຫລົ່ານີ້ ຈຶ່ງຍັງຢືນວ່າບ້ານເຫລົ່ານີ້ເປັນບ້ານທຸກຍາກທີ່ສຸດໃນກຸ່ມບ້ານ?
- 7) ຜູ້ເຂົ້າປະຊຸມຈັດລະດັບຄວາມທຸກຍາກ ໂດຍນໍາໃຊ້ວິທີທີ່ງ່າຍດາຍ ຫຼື ນໍາໃຊ້ຕາຕະລາງດຽວກັນກັບທີ່ໄດ້ນໍາໃຊ້ຢູ່ກອງປະຊຸມກຳນົດທິດທາງພັດທະນາບ້ານດັ່ງລຸ່ມນີ້:

ຊື່ບ້ານ	ມາດຖານຄວາມທຸກຍາກ (ອີງຕາມດໍາລັດ ເລກທີ 285/ນຍ)						ຄະແນນ ລວມ	ລະດັບ ຄວາມທຸກ ຍາກ
	ມີເຂົ້າກຸ້ມກິນ (ມີ = 0 ບໍ່ມີ = 1)	ໂຮງຮຽນ (ມີ = 0 ບໍ່ມີ = 1)	ສຸກສາລາ (ມີ = 0 ບໍ່ມີ = 1)	ນໍ້າສະອາດ (ມີ = 0 ບໍ່ມີ = 1)	ທຶນທາງທຽວ ໄດ້ 2 ລະດູ (ມີ = 0 ບໍ່ມີ = 1)	ມີໄຟຟ້າ ໃຊ້ (ມີ = 0 ບໍ່ມີ = 1)		
1.								
2.								
3.								

ໝາຍເຫດ: ຖ້າຫາກຄະແນນລວມ = 5-6 ຄະແນນ ເອີ້ນວ່າ "ທຸກທີ່ສຸດ"
 = 3-4 ຄະແນນ ເອີ້ນວ່າ "ປານກາງ",
 = 0-2 ຄະແນນ ເອີ້ນວ່າ "ບໍ່ທຸກ".

8) ໃຫ້ຜູ້ເຂົ້າຮ່ວມປະຊຸມ ສົມທຽບລະຫວ່າງ ການຈັດລຽງລຳດັບຄວາມທຸກຍາກດັ່ງກ່າວນີ້ ໃສ່ກັບແຜນວາດຄວາມທຸກຍາກຂອງກຸ່ມບ້ານ ທີ່ແຕ້ມຂຶ້ນມານັ້ນ ວ່າມີຄວາມຄ້າຍຄືກັນແລ້ວບໍ່? ບັນດາບ້ານ ທີ່ຖືກຈັດຢູ່ໃນລະດັບຄວາມທຸກຍາກຫລາຍນັ້ນ ສອດຄ່ອງກັບບັນດາບ້ານ ທີ່ມີບັນຫາຫລາຍທີ່ສຸດ ດັ່ງທີ່ໄດ້ລະບຸໄວ້ໃນແຜນວາດຂອງກຸ່ມນັ້ນ ຫຼື ບໍ່? ຖ້າຫາກຄ້າຍຄືກັນແລ້ວ ກໍ່ໝາຍຄວາມວ່າ ຂັ້ນຕອນດັ່ງກ່າວນີ້ ແມ່ນສຳເລັດລົງ. ຕົວແທນບ້ານສາມາດນຳໃຊ້ຜົນຂອງການຈັດລະດັບບ້ານທຸກຍາກດັ່ງກ່າວນີ້ ເພື່ອປຶກສາຫາລືຢູ່ໃນກອງປະຊຸມວາງແຜນພັດທະນາກຸ່ມບ້ານໃນຂັ້ນຕອນຕໍ່ໄປ.

3. ການວາງແຜນພັດທະນາກຸ່ມບ້ານ ພາກທີ 3 – "ສ້າງແຜນພັດທະນາກຸ່ມບ້ານ ໃນໄລຍະ 5 ປີ"

ຈຸດປະສົງ: ພາກນີ້ ຈະເປັນການສ້າງແຜນການພັດທະນາກຸ່ມໂດຍທົ່ວໄປ ໂດຍຜູ້ເຂົ້າຮ່ວມປະຊຸມຈະຕັດສິນໃຈ ກ່ຽວກັບເປົ້າໝາຍໃນການພັດທະນາ, ນອກຈາກນີ້ ເຂົາເຈົ້າຍັງຈະໄດ້ຈັດລຽງບຸລິມະສິດ ທີ່ຕ້ອງການພັດທະນາ ແລະ ແຜນການລົງທຶນຕ່າງໆທີ່ຈຳເປັນ ເພື່ອບັນລຸເປົ້າໝາຍຫລຸດຜ່ອນຄວາມທຸກຍາກຢູ່ໃນກຸ່ມບ້ານຂອງເຂົາເຈົ້າ.

ເຕັກນິກ: ສ້າງແຜນວາດໃນຝັນ ການຈັດລຽງລຳດັບບຸລິມະສິດຄວາມຕ້ອງການຕາມຮູບແບບ ອີງໃສ່ລະດັບຄວາມທຸກຍາກ

ການກະກຽມ: ໝັ້ນໃຈວ່າ ຜູ້ເຂົ້າປະຊຸມ ມີແບບຟອມກຳນົດທິດທາງພັດທະນາບ້ານ (ໂດຍສະເພາະ **ພາກ ຄ** ທີ່ເຂົາເຈົ້າໄດ້ ບັນທຶກລາຍການ “ບຸລິມະສິດຄວາມຕ້ອງການພັດທະນາບ້ານ”)

ກຳນົດເວລາ: 3 ຊົ່ວໂມງ (1 ຊົ່ວໂມງ ສຳລັບລະດັບຄຳຄິດເຫັນ ກ່ຽວກັບເປົ້າໝາຍຫລຸດຜ່ອນຄວາມທຸກຍາກ; 1 ຊົ່ວໂມງ ສ້າງແຜນການທີ່ຕ້ອງການລົງທຶນ, 1 ຊົ່ວໂມງ ສຳລັບກຳນົດບຸລິມະສິດຄວາມຕ້ອງການລົງທຶນ)

ຄຳແນະນຳສຳລັບແຕ່ລະບາດກ້າວ

- 1) ແບ່ງຜູ້ເຂົ້າຮ່ວມຢ່າງໜ້ອຍອອກ ເປັນສອງກຸ່ມ: ກຸ່ມຊາຍ ແລະ ກຸ່ມຍິງ. (ຖ້າຫາກ ມີຜູ້ອໍານວຍຄວາມສະດວກຫລາຍຄົນ ທ່ານສາມາດຈັດແບ່ງເປັນກຸ່ມຍ່ອຍ, ລວມ ທັງ ກຸ່ມຊາວໜຸ່ມ ແລະ ອີກກຸ່ມສໍາລັບຊົນເຜົ່າ ທັງນີ້ເພື່ອໃຫ້ມີການສົນທະນາ ໄດ້ດີ ຂຶ້ນ.)
- 2) ແຕ່ລະກຸ່ມ ໃຫ້ແຕ່ງຕັ້ງຜູ້ນຶ່ງເປັນຜູ້ບັນທຶກຜົນການປະກອບ ຄໍາຄິດເຫັນຂອງສະມາ ຊິກກຸ່ມ.
- 3) ນໍາເອົາແຜນວາດຂອງກຸ່ມບ້ານໃນປະຈຸບັນ ມາຕິດໄວ້ຢູ່ບ່ອນໃດໜຶ່ງ ແຕ່ໃຫ້ແຕ່ລະ ກຸ່ມສາມາດແນມເຫັນໄດ້.
- 4) ແຕ່ລະກຸ່ມ ເລີ່ມປຶກສາຫາລື ໂດຍເອົາຂໍ້ມູນຈາກການວິເຄາະ ຈຸດແຂງ, ທ່າແຮງ, ... ທ້ອງ "ຄວາມມຸ່ງໝາດປາ ຖະໜາແລະ ຕ້ອງການໃນການພັດທະນາ / ກິດຈະ ກຳ" ມາເຍືອງໃສ່ແຜນວາດປະຈຸບັນຂອງກຸ່ມບ້ານ ວ່າມີຄວາມສອຄ່ອງ ຫຼື ແມ່ນ ຄວາມຈິງບໍ່? ນອກຈາກນັ້ນໃຫ້ເຍືອງເບິ່ງໃສ່ ລະດັບຄວາມທຸກຍາກ ຂອງແຕ່ລະ ບ້ານພາຍໃນກຸ່ມບ້ານ ແລະ ເຍືອງໃສ່ແຜນພັດທະນາຂອງແຕ່ລະບ້ານ ວ່າແມ່ນ ຄວາມຕ້ອງການແທ້ບໍ່? ຫຼື ຢາກໃຫ້ກຸ່ມບ້ານຂອງເຂົາເຈົ້າເປັນຄືແນວໃດໃນອີກ ຫ້າ ປີຕໍ່ໜ້າ?
- 5) ແຕ່ລະກຸ່ມ ຮັບຮອງຄັດເລືອກເອົາກິດຈະກຳ;
- 6) ແຕ່ລະກຸ່ມກັບມາເຕົ້າໂຮມກັນເປັນກຸ່ມໃຫຍ່ ເພື່ອ ນໍາສະເໜີຜົນການປຶກສາຫາລື ຂອງກຸ່ມຂອງຕົນ;
- 7) ກຸ່ມແມ່ຍິງ ຄວນສະເໜີຄໍາຄິດເຫັນຂອງເຂົາເຈົ້າ, ຕິດຕາມມາໂດຍກຸ່ມຜູ້ຊາຍ (ແລະກຸ່ມອື່ນໆ ຖ້າຫາກມີ). ມາຮອດນີ້ ເຂົາເຈົ້າຈໍາເປັນຕ້ອງກຳນົດບຸລິມະສິດ ທີ່ ຕ້ອງການລົງທຶນຂອງກຸ່ມບ້ານ.
- 8) ໃຊ້ວິທີລົງປະຊາມະຕິ ຫຼື ຍົກມືເອົາ ເພື່ອຄັດເລືອກເອົາລາຍການທີ່ ຕ້ອງການລົງ ທຶນໃນໄລຍະ 5 ປີ ໃນຕໍ່ໜ້າຂອງກຸ່ມບ້ານ. ໃນນັ້ນໃຫ້ອີງໃສ່ລະດັບ ຄວາມທຸກຍາກ ຂອງແຕ່ລະບ້ານພາຍໃນກຸ່ມບ້ານ ແລະ ເພື່ອຮັບປະກັນຄວາມດຸ່ນ ດ່ຽງດ້ານບົດ ບາດຍິງ-ຊາຍ, ທ່ານຕ້ອງໝັ້ນໃຈວ່າ ຢ່າງໜ້ອຍ 3 ໃນ 5 ບຸລິມະສິດທໍາອິດ ຕ້ອງ ຄັດເລືອກມາຈາກແມ່ຍິງ.
- 9) ບັນທຶກຄວາມຕ້ອງການລົງທຶນຕາມລໍາດັບ ບຸລິມະສິດໃສ່ແບບຟອມ, ມາຮອດນີ້ ຖື ວ່າພວກເຮົາໄດ້ແຜນພັດທະນາກຸ່ມບ້ານ ຂອງພວກເຮົາ. ສະຫລຸບແລ້ວວ່າ ພວກ ເຮົາຮູ້ບຸລິມະສິດຄວາມຕ້ອງ, ຮູ້ທີ່ຕັ້ງໂຄງການ, ຮູ້ຂະໜາດຂອງໂຄງການ ແລະ ຮູ້

- ງົບປະມານຂອງແຕ່ລະໂຄງການ ລວມທັງງົບປະມານທັງໝົດ ທີ່ຕ້ອງການພັດທະນາກຸ່ມບ້ານຂອງເຂົາເຈົ້າໃນໄລຍະ 5 ປີຕໍ່ໜ້າ;
- 10) ເພື່ອສະຫລຸບມ້ວນທ້າຍພາກນີ້, ເວົ້າໃຫ້ຜູ້ເຂົ້າຮ່ວມປະຊຸມວ່າ ແຜນພັດທະນາກຸ່ມບ້ານນີ້ ຍັງສາມາດນຳໃຊ້ເຂົ້າໃນການວາງແຜນຂອງແຕ່ລະຂະແໜງການເບື້ອງລັດ ຫລື ສຳລັບຜູ້ໃຫ້ທຶນອື່ນໆ ເພາະແຜນດັ່ງກ່າວນີ້ແມ່ນຄວາມຕ້ອງການ ສຳລັບລົງທຶນຢູ່ໃນກຸ່ມບ້ານຂອງພວກເຮົາ ໂດຍໄດ້ຜ່ານການຄັດເລືອກ ແລະ ມີສ່ວນຮ່ວມຂອງແຕ່ລະບ້ານ.

4. ການວາງແຜນພັດທະນາກຸ່ມບ້ານ ພາກທີ 4 – "ສ້າງແຜນການຂອງ ທລຍ ເພື່ອສະໜັບສະໜູນ ການຈັດຕັ້ງປະຕິບັດແຜນພັດທະນາກຸ່ມບ້ານ ໄລຍະ 5 ປີ"



ຈຸດປະສົງ: ເພື່ອສ້າງແຜນການຂອງ ທລຍ ສຳລັບສະໜັບສະໜູນ ການປະຕິບັດແຜນພັດທະນາກຸ່ມບ້ານ. ແຜນຂອງ ທລຍ ດັ່ງກ່າວນີ້ ຈະສ້າງເປັນແຜນ 4 ປີ . ແຜນການດັ່ງກ່າວນີ້ ຈະສະແດງໃຫ້ເຫັນບຸລິມະສິດໂຄງການຍ່ອຍ, ງົບປະມານທີ່ຕ້ອງການ ໂດຍຄາດຄະເນທີ່ຕ້ອງການລົງທຶນ, ສະຖານທີ່ກໍ່ສ້າງໂຄງການຍ່ອຍຢູ່ພາຍໃນກຸ່ມບ້ານ.

ໝາຍເຫດ:

ອະທິບາຍຕື່ມວ່າ ທລຍ ຈະສະໜັບສະໜູນຈັດຕັ້ງປະຕິບັດແຜນພັດທະນາກຸ່ມບ້ານໃນສ່ວນໃດນຶ່ງເທົ່ານັ້ນ, ທັງນີ້ຂຶ້ນກັບນະໂຍບາຍຂອງໂຄງການ ແລະ ຂຶ້ນກັບງົບປະມານທີ່ໄດ້ຈັດສັນໃຫ້.

ເຕັກນິກ: ຈັດການປະຊຸມປຶກສາຫາລືໂດຍຕົວແທນບ້ານຂອງແຕ່ລະບ້ານເຂົ້າຮ່ວມ
ການກະກຽມ: ພື້ນໃຈວ່າ ຜູ້ເຂົ້າຮ່ວມປະຊຸມໄດ້ຮັບການແນະນຳແລ້ວ ກ່ຽວກັບເນື້ອໃນ

ຫລັກກຽງ ຂອງ ທລຍ 2.

ກຳນົດເວລາ: 3 ຊົ່ວໂມງເປັນຢ່າງໜ້ອຍ: ປະມານ 45 ນາທີ ສຳລັບແນະນຳ ກ່ຽວກັບລະບຽບຫລັກການ ຂອງ ທລຍ ແລະ 2 ຫາ 2 ຊົ່ວໂມງເຄິ່ງ ສຳລັບສ້າງແຜນການຂອງ ທລຍ ໃນໄລຍະ 4 ປີ ເພື່ອສະໜັບສະໜູນແຜນການພັດທະນາກຸ່ມບ້ານ.

ຄຳແນະນຳສຳລັບແຕ່ລະບາດກ້າວ:

ແນະນຳຜູ້ເຂົ້າຮ່ວມ ກ່ຽວກັບນະໂຍບາຍ, ລະບຽບຫລັກການ ຂອງ ທລຍ 2:

- 1) ແຈ້ງໃຫ້ຜູ້ເຂົ້າຮ່ວມປະຊຸມຮັບຮູ້ ກ່ຽວກັບການຈັດແບ່ງງົບປະມານໄລຍະ 4 ປີສຳລັບກຸ່ມບ້ານ ແລະ ອະທິບາຍວ່າການຈ່າຍງົບປະມານ ແມ່ນຈະເປັນແບບປີຕໍ່ປີ.

ສູດການຈັດແບ່ງມີຄືດັ່ງນີ້:

ຈຳນວນປະຊາກອນທັງໝົດຂອງກຸ່ມບ້ານ	ງົບປະມານ ທີ່ຈັດແບ່ງໃຫ້ກຸ່ມ ຕໍ່ປີ
< 2,000 ຄົນ	30,000 ໂດລາສະຫະລັດ ຕໍ່ປີ (ປະມານ 240,000,000 ກີບ ຕໍ່ປີ)
2,000 ຫາ 4,000 ຄົນ	40,000 ໂດລາສະຫະລັດ ຕໍ່ປີ (ປະມານ 320,000,000 ກີບ ຕໍ່ປີ)
>4,000 ຄົນ	50,000 ໂດລາສະຫະລັດ ຕໍ່ປີ (ປະມານ 400,000,000 ກີບ ຕໍ່ປີ)

ໝາຍເຫດ:

- ກຸ່ມບ້ານ ບໍ່ສາມາດ ນຳໃຊ້ງົບປະມານເກີນເພດານ ທີ່ຈັດສັນໃຫ້ໃນແຕ່ລະປີນັ້ນ
- ການຈັດສັນໂຄງການ ເຂົ້າໃສ່ແຕ່ລະປີນັ້ນ ຄວນຈັດໂຄງການໜ້ອຍ ຫາ ໃຫ່ຍ ລົມມຸດວ່າ ໃນປີທຳອິດ ເປັນໂຄງການໜ້ອຍ ປີທີ່ສອງ ເປັນໂຄງການໜ້ອຍ, ປີທີ່ສາມ ຫຼື ປີທີ່ 4 ຈຶ່ງເປັນໂຄງການໃຫ່ຍ. ຈຸດປະສົງເຮັດແນວນີ້ ກໍເພາະວ່າ ໃນຊຸມປີທຳອິດ ສ້າງໃຫ້ເຂົາເຈົ້າມີຄວາມເຂັ້ມແຂງ ແລະ ມີຄວາມສາມາດເສັງກອນ...

- 2) ຍ້າຄືນວ່າ ເຂົາເຈົ້າຈະໄດ້ສ້າງແຜນການໃນໄລຍະ 4 ປີ, ໃນນັ້ນ ຈະໄດ້ສະແດງໃຫ້ເຫັນວ່າ ບັນດາໂຄງການຍ່ອຍທັງໝົດ ທີ່ເຂົາເຈົ້າຄາດຫວັງວ່າຈະໄດ້ຈັດຕັ້ງປະຕິ

- ບັດ. ເອົາແບບຟອມສັງລວມແຜນພັດທະນາກຸ່ມບ້ານ ໃຫ້ເຂົາເຈົ້າເບິ່ງ (ພາກທ້າຍ ສຸດຂອງແບບຟອມ ແມ່ນແຜນການລົງທຶນດ້ານພື້ນຖານໂຄງລ່າງ ຂອງ ທລຍ ເພື່ອ ສະໜັບສະໜູນ ແຜນພັດທະນາກຸ່ມບ້ານ ໃນໄລຍະ 5 ປີ) ແລະ ຍົກຕົວຢ່າງໃດໜຶ່ງ ໃນການແນະນຳວິທີການຕື່ມລາຍລະອຽດໃສ່ແບບຟອມ,
- 3) ແຈ້ງໃຫ້ຜູ້ເຂົ້າຮ່ວມປະຊຸມວ່າ ກິດຈະກຳ ຫລື ການລົງທຶນ ທີ່ເຂົາເຈົ້າຢາກສະເໜີມາ ນັ້ນ ແມ່ນເພື່ອສ້າງຜົນປະໂຫຍດໃຫ້ແກ່ຊຸມຊົນໂດຍລວມ, ແຕ່ບໍ່ແມ່ນເພື່ອຜົນປະ ໂຫຍດສະເພາະບຸກຄົນແຕ່ຢ່າງໃດ,
- 4) ການກໍ່ສ້າງໂຄງການຍ່ອຍໃດໆກໍຕາມ ຄວນໃຫ້ສຳເລັດພາຍໃນປີດັ່ງກ່າວນັ້ນ,
- 5) ອະທິບາຍລາຍການປະເພດກິດຈະກຳທີ່ ທລຍ ບໍ່ສະໜັບສະໜູນ ທີ່ບໍ່ຄວນບັນຈຸເຂົ້າ ເປັນໂຄງການຍ່ອຍ ຂອງ ທລຍ 2 ມື້ດັ່ງຕໍ່ໄປນີ້:
- ການສ້າງເສັ້ນທາງໃໝ່ ອີງຕາມມາດຖານໃໝ່ ພາຍໃຕ້ຂໍ້ກຳນົດການຈັດລະດັບເສັ້ນ ທາງຂອງກະຊວງໂຍທາທິການ ແລະ ຂົນສົ່ງໃນປະຈຸບັນ.
 - ເຂື່ອນໄຟຟ້ານ້ຳຕົກ
 - ສະໂມສອນກຸ່ມບ້ານ;
 - ເລື່ອຍຈັກຕັດໄມ້, ຢາປາບສັດຕູພືດ, ຢາຂ້າແມງໄມ້, ຢາຂ້າຫຍ້າ; ເສັ້ນໃຍຊະນິດນຶ່ງ ເພື່ອຜະສົມເຮັດໃຫ້ວັດຖຸສິ່ງຂອງມີຄວາມແຂງແຮງ ແລະ ທົນທານຕໍ່ຄວາມຮ້ອນ, ຫລື ການລົງທຶນອື່ນໆ ທີ່ສ້າງຜົນກະທົບຕໍ່ທຳມະຊາດ;
 - ກິດຈະກຳສິ່ງເສີມຊີວິດການເປັນຢູ່ສ່ວນບຸກຄົນ, ລວມທັງການຊ່ວຍເຫລືອລ້າ, ສິນ ເຊື້ອ, ກູ້ຢືມ, ອຸປະກອນ ແລະ ປັດໃຈນຳເຂົ້າສຳລັບການລົງທຶນຂອງຄົວເຮືອນ;
 - ທໍ່ນ້ຳ, ເພື່ອຮັບໃຊ້ການຕໍ່ນ້ຳເຂົ້າເຮືອນສ່ວນບຸກຄົນ;
 - ວັດຖຸ ຫຼື ອຸປະກອນ ທີ່ສ້າງຜົນປະໂຫຍດໃຫ້ພຽງແຕ່ຄົວເຮືອນດຽວ;
 - ການບຸກສ້າງອາຄານ ຫລື ຫ້ອງການຂອງລັດ;
 - ການຈ່າຍເງິນເດືອນໃຫ້ພະນັກງານລັດ ຫລື ເງິນເດືອນຂອງອົງການຈັດຕັ້ງທີ່ໄດ້ຮັບ ເງິນອຸດໜູນ ຈາກລັດຖະບານແລ້ວ;
 - ການຍົກຍ້າຍຖິ່ນຖານ ຫລື ການຂະຫຍາຍບ້ານໃໝ່ ອອກໄປຫາເຂດພື້ນທີ່ຫລໍ່ ແຫລມ, ເຂດປ່າສະຫງວນ ຫລື ເຂດທີ່ສະເໜີໃຫ້ເປັນເຂດສະຫງວນ;

- ໂຄງການຍ່ອຍ ຫລື ກິດຈະກຳ ທີ່ກຽວພັນ ຫລື ນຳໄປສູ່ການຂຸດຮິດແຮງງານເດັກ ຫລື ການຄ້າມະນຸດ,
- ການສ້າງເສັ້ນທາງ ຫລື ພື້ນຟູທາງປະເພດໃດໆ ພາຍໃນບໍລິເວນພື້ນທີ່ຫລໍ່ແຫລມ ຫລື ເຂດພື້ນທີ່ສະເໜີໃຫ້ເປັນເຂດສະຫງວນ;
- ອາຄານ ຫລື ສິ່ງອຳນວຍຄວາມສະດວກທີ່ນຳໃຊ້ສຳລັບຈຸດປະສົງທາງສາດສະໜາ;
- ການຍຶດຄອງທີ່ດິນ ແລະ
- ການຍົກຍ້າຍບ້ານແບບບໍ່ສະຫມັກໃຈ. ລວມທັງການຍົກຍ້າຍມາ ບໍ່ທັນຮອດ 2 ປີ

ໝາຍເຫດ: ທລຍ 2 ບໍ່ສະໜັບສະໜູນແຜນການທ້ອນໂຮມບ້ານ ແລະ/ຫລື ການຍົກຍ້າຍບ້ານ ຊຶ່ງບໍ່ສອດຄ່ອງກັບນະໂຍບາຍຂອງທະນະຄານໂລກ.

- 6) ແຈ້ງໃຫ້ຜູ້ເຂົ້າຮ່ວມປະຊຸມຊາບວ່າ ກຽວກັບສິ່ງທີ່ຊຸມຊົນວາງເປົ້າໝາຍວ່າຈະຈັດຕັ້ງປະຕິບັດນັ້ນ ຊຸມຊົນຈະຕ້ອງໄດ້ປະກອບສ່ວນຢ່າງໜ້ອຍ 10% ຂອງມູນຄ່າໂຄງການຍ່ອຍທັງໝົດ, ໃນນີ້ແມ່ນການປະກອບສ່ວນທາງດ້ານ ຫລື ວັດຖຸໃນຮູບແບບສະໝັກໃຈ,
- 7) ຊຸມຊົນຍັງຈະຕ້ອງໄດ້ມີຄວາມຮັບຜິດຊອບ ໃນການຄຸ້ມຄອງນຳໃຊ້ ແລະ ບົວລະບັດຮັກສາໂຄງການຍ່ອຍທີ່ຈະຖືກສ້າງຂຶ້ນ,
- 8) ສະໜອງ “ລາຄາຫົວໜ່ວຍ” ສຳລັບໂຄງການຍ່ອຍ. ຊື່ບອກວ່າ ເຂົາເຈົ້າຄວນກະກຽມງົບປະມານທີ່ຄາດຄະເນ ຊຶ່ງເປັນສ່ວນໜຶ່ງ ຂອງແຜນການລົງທຶນ ແລະ ໂຄງການຍ່ອຍທີ່ສະເໜີໃນແຕ່ລະປີ ຄວນບໍ່ເກີນຈຳນວນເງິນທີ່ ທລຍ ຈັດແບ່ງໃຫ້ໃນ ແຕ່ລະປີ. ພື້ນໃຈວ່າທ່ານກຽມພ້ອມທີ່ຈະສະໜັບສະໜູນເຂົາເຈົ້າ ໃນການຄິດໄລ່ງົບປະມານ,
- 9) ແຈ້ງເຕືອນໃຫ້ຜູ້ເຂົ້າຮ່ວມປະຊຸມ ວ່າເປົ້າໝາຍຂອງ ທລຍ ແມ່ນຫລຸດຜ່ອນຄວາມທຸກຍາກ ແລະ ຫລືກການຕົ້ນຕໍຂອງ ທລຍ ແມ່ນເລັ່ງໃສ່ຊ່ວຍເຫຼືອຜູ້ທຸກຍາກ. ສະນັ້ນ, ຢ່າງໜ້ອຍ 60% ຂອງງົບປະມານທັງໝົດ ແລະ 66% ຂອງຈຳນວນໂຄງການຍ່ອຍທັງໝົດ ຕ້ອງນຳຜົນປະໂຫຍດໂດຍກົງ ໄປຫາບ້ານທຸກຍາກ ໃນກຸ່ມບ້ານຂອງເຂົາເຈົ້າ.

ຕາຕະລາງຄິດໄລ່ ວ່າບ້ານທຸກຍາກທີ່ສຸດພາຍໃນກຸ່ມບ້ານ ໄດ້ຮັບໂຄງການຍ່ອຍ

(ຮອດ 66% ຂອງຈຳນວນໂຄງການຍ່ອຍທັງໝົດ ຫຼື ບໍ່?)

ກຸ່ມບ້ານ: _____ ເມືອງ: _____ ແຂວງ: _____

ວິທີທີ່ 1:

ຈຳນວນບ້ານທັງໝົດພາຍໃນກຸ່ມບ້ານ	10	ບ້ານ
ຈຳນວນບ້ານທຸກຍາກທີ່ສຸດພາຍໃນກຸ່ມບ້ານ	5	ບ້ານ
ຈຳນວນໂຄງການຍ່ອຍດ້ານພື້ນຖານໂຄງລ່າງ ທີ່ຈະໄດ້ຮັບການຊ່ວຍເຫລືອຈາກ ທລຍ ໃນໄລຍະ 4	10	ໂຄງການຍ່ອຍ
ຈຳນວນໂຄງການຍ່ອຍ ທີ່ຈັດສັນໄປຫາບ້ານທຸກຍາກທີ່ສຸດ ໃນໄລຍະ 4 ປີ	ໂຄງການຍ່ອຍ	7
ຄິດໄລ່ເປັນເປີເຊັນ ທີ່ບ້ານທຸກຍາກທີ່ສຸດໄດ້ຮັບໂຄງການຍ່ອຍ	%	70

ວິທີທີ່ 2:

ໂຄງການຍ່ອຍດ້ານພື້ນຖານໂຄງລ່າງທັງໝົດ ທີ່ກຸ່ມບ້ານ ຈະຈັດຕັ້ງປະຕິບັດ ພາຍໃຕ້ທຶນຂອງ ທລຍ ໃນໄລຍະ 4 ປີ	ຈຳນວນໂຄງການຍ່ອຍ ຕ້ອງຈັດສັນໄປຫາບ້ານທຸກຍາກທີ່ສຸດ
15	10
14	9
13	9
12	8
11	7
10	7
9	6
8	5
7	5
6	4
5	3
4	3
3	2
2	2
1	1

10) ອີກອັນໜຶ່ງທີ່ສຳຄັນກວ່າໝູ່ ກ່ຽວກັບໂຄງການຍ່ອຍ ແມ່ນການເຂົ້າເຖິງ ແລະ ຜູ້ຊົມໃຊ້. ໝາຍຄວາມວ່າ ຊຸມຊົນຈະຕ້ອງຕົກລົງກ່ຽວກັບຜູ້ທີ່ຈະໄດ້ຊົມໃຊ້ໂຄງການ

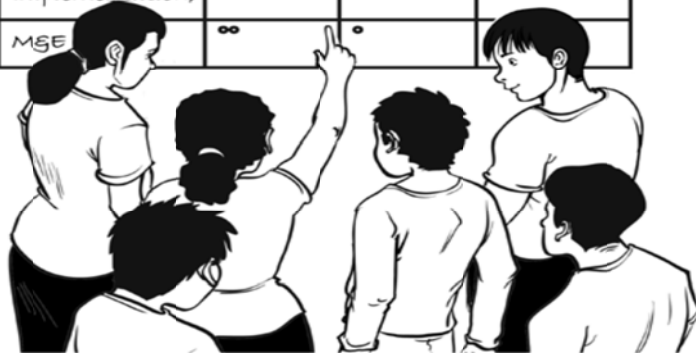
ຍ່ອຍໂດຍຫລາຍເທົ່າທີ່ຈະຫລາຍໄດ້. ຖ້າຫາກວ່າ ມັນຈະປັບປຸງການເຂົ້າເຖິງ ແລະ ເພີ່ມຜູ້ຊົມໃຊ້ໃຫ້ຫລາຍຂຶ້ນ, ຜູ້ເຂົ້າຮ່ວມປະຊຸມຕ້ອງໄດ້ຊຸກຍູ້ໃຫ້ໂຄງການຍ່ອຍ ໄປ ຕັ້ງຢູ່ຈຸດໃຈກາງ ຫຼື ຢູ່ໃນລະຫວ່າງບ້ານ (ເພື່ອວ່າຈະມີຫລາຍບ້ານສາມາດເຂົ້າເຖິງ),

11) ເພື່ອປັບປຸງການເຂົ້າເຖິງ ຫລື ຮັບປະກັບໃຫ້ແກ່ການຊົມໃຊ້ໂຄງການຍ່ອຍ, ຊຸມ ຊົນຈຳຕ້ອງໄດ້ຄຳນຶງເຖິງ ການຝຶກອົບຮົມທີ່ກ່ຽວຂ້ອງກັບໂຄງການຍ່ອຍນັ້ນໆ. ການ ຝຶກອົບຮົມດັ່ງກ່າວນັ້ນ ເປັນສ່ວນໜຶ່ງ ຂອງໂຄງການຍ່ອຍດ້ານພື້ນຖານໂຄງລ່າງ. ຕົວຢ່າງ ຫົວຂໍ້ການຝຶກອົບຮົມທີ່ຕິດພັນກັບແຕ່ລະປະເພດໂຄງການຍ່ອຍ ມີດັ່ງນີ້:

ປະເພດ ໂຄງການ	ຕົວຢ່າງ ໂຄງການຍ່ອຍ	ຕົວຢ່າງ ຫົວຂໍ້ຝຶກອົບຮົມທີ່ກ່ຽວຂ້ອງ
ນ້ຳສະອາດ	ນ້ຳສ້າງ, ນ້ຳລືນ, ວິດຖ່າຍ, ແລະ ອື່ນໆ	ການປ້ອງກັນແຫລ່ງນ້ຳ, ການຝຶກອົບ ຮົມສຸ ຂະອະນາໄມ, ການລະບາຍນ້ຳ ເສຍ ຈາກ ຄົວເຮືອນ/ບ້ານ
ການສຶກສາ ສ້າງໂຮງຮຽນ	ໂຮງຮຽນ ແລະ ໂຮງລ້ຽງເດັກ (ອາ ຄານ, ວິດຖ່າຍ, ເບ້ຍລ້ຽງຊີ້ວຄາວ ສຳລັບຄູສັນຍາຈ້າງ, ວັດສະດຸ, ອຸປະກອນ, ໂຕະຕັ້ງ, ຝຶກ ອົບຮົມ, ທຶນການສຶກສາ, ຕຳລາການຮຽນ ການສອນ, ເຄື່ອງດົນຕີ).	ການຝຶກອົບຮົມຄູສອນ; ສະໜອງອຸປະ ກອນການສຶກສາ (ປື້ມ, ອຸປະກອນການ ຮຽນການສອນ); ການສ້າງຕັ້ງ/ເຄື່ອນໄຫວ ສະມາຄົມພໍ່ແມ່ນັກຮຽນ ເພື່ອແລກປ່ຽນຂໍ້ ມູນຂ່າວສານ ເພື່ອເພີ່ມທະວີອັດຕາການ ເຂົ້າຮຽນ/ການຂຶ້ນທ້ອງຢູ່ໂຮງຮຽນ.

12) ເມື່ອການແນະນຳຫຍໍ້ກ່ຽວກັບ ທລຍ ຈົບລົງແລ້ວ, ຜູ້ເຂົ້າຮ່ວມປະຊຸມຄວນປຶກສາ ຮ່ວມກັນ ແລະ ມີຂໍ້ສະຫລຸບຮ່ວມກັນໃນລາຍລະອຽດສະເພາະ ຂອງແຜນການລົງ ທຶນຕາມພື້ນຖານປີຕໍ່ປີ. ຜູ້ເຂົ້າຮ່ວມປະຊຸມຄວນໃຊ້ແຜນວາດບ້ານໃນຝັນ ເພື່ອອ້າງ ອີງ ແລະ ການວິເຄາະທີ່ເບິ່ງຈາກຄວາມມັ່ງໝາດປາດຖະໜາ, ບັນຫາ, ທ່າແຮງ ແລະ ກາລະໂອກາດ ເພື່ອໃຫ້ພົ້ນໃຈວ່າ ເຂົາເຈົ້າກຳລັງຮ່ວມ ກັນກ້າວໄປຫາເປົ້າ ໝາຍທີ່ເຫັນດີເປັນເອກະພາບນຳກັນ.

	Informed	Consulted	Partnership
Identification,	oo	o	o
Planning,	oooo	ooo	o
Implementation,	oooooo	ooo	ooo
MSE	oo	o	



- 13) ພື້ນໃຈວ່າ ຜູ້ເຂົ້າຮ່ວມປະຊຸມຮັບຮູ້ ວ່າແຜນການລົງທຶນທີ່ເຂົາເຈົ້າໄດ້ສ້າງຂຶ້ນໃນ ໄລຍະກອງປະຊຸມວາງແຜນພັດທະນາກຸ່ມບ້ານຈະມີການທົບທວນ ແລະ ສາມາດ ແກ້ໄຂ ຫລື ດັດປັບອີກ (ກອງປະຊຸມກຳນົດທິດທາງພັດທະນາບ້ານ ແລະ ການວາງ ແຜນພັດທະນາກຸ່ມບ້ານ ຈະດຳເນີນອີກໃນແຕ່ລະປີ).
- 14) ເຕືອນໃຫ້ຜູ້ເຂົ້າຮ່ວມປະຊຸມວ່າ ໂຄງການຍ່ອຍໜຶ່ງ ຈະບໍ່ຖືກຮັບຮອງຈົນກວ່າ ການ ສຳຫລວດອອກແບບທາງດ້ານເຕັກນິກຈະເສັດສິ້ນລົງ ແລະ ຈະຖືກຮັບຮອງເອົາຈົນ ກວ່າໄດ້ຢັ້ງຢືນວ່າ ໂຄງການດັ່ງກ່າວບໍ່ຂັດກັບນະໂຍບາຍການປ້ອງກັນຜົນກະທົບ ທາງສັງຄົມ ແລະ ສິ່ງແວດລ້ອມ (ໂດຍສະເພາະນະໂຍບາຍການທົດແທນຄືນທີ່ ດິນ).
- 15) ກວດກາຄືນ...
- 16) ກ່ອນທີ່ກອງປະຊຸມຈະອັດລົງ, ຜູ້ເຂົ້າຮ່ວມຄວນ ຄັດເລືອກຕົວແທນກຸ່ມບ້ານດັ່ງນີ້:
 - ຄັດເລືອກເອົາ 4 ຄົນ (ຍິງ 2 ແລະ ຊາຍ 2) ເພື່ອເປັນຕົວແທນຂອງກຸ່ມບ້ານ ໄປຮ່ວມກອງປະຊຸມປະສານງານການວາງແຜນພັດທະນາກຸ່ມບ້ານ ທີ່ຈະຂຶ້ນ ຢູ່ຂັ້ນເມືອງ.

5. ກອງປະຊຸມປະສານງານການວາງແຜນຂັ້ນເມືອງ

ຈຸດປະສົງຂອງກອງປະຊຸມ:

- ນຳສະເໜີ ແລະ ປຶກສາຫາລື ກ່ຽວກັບແຜນພັດທະນາກຸ່ມບ້ານໃນໄລຍະຍາວ ໂດຍຕົວແທນແຕ່ລະກຸ່ມບ້ານ,
- ນຳສະເໜີ ແລະ ສົນທະນານຳທ້ອງການວິຊາການທີ່ກ່ຽວຂ້ອງຂັ້ນເມືອງ ກ່ຽວ ກັບການບໍລິການຕ່າງໆ ທີ່ຈະສະໜັບສະໜູນໃຫ້ແກ່ກຸ່ມບ້ານ,
- ທົບທວນແຜນການລົງທຶນຂອງ ທລຍ, ໂດຍສະເພາະ ແຜນປະຈຳຮອບວຽນ ຫຼື ສຶກປີນັ້ນໆ,
- ປຶກສາຫາລືຮ່ວມກັບທ້ອງການວິຊາການທີ່ກ່ຽວຂ້ອງຂັ້ນເມືອງ ກ່ຽວກັບຄວາມສາມາດ ແລະ ຄວາມເປັນໄປໄດ້ ໃນການສະໜັບສະໜູນການຄຸ້ມຄອງນ້ຳໃຊ້ ໂຄງການຍ່ອຍໃນໄລຍະຍາວ,
- ຕົກລົງ ກ່ຽວກັບຈຳນວນໂຄງການຍ່ອຍ ຈາກນັ້ນຈະໄດ້ດຳເນີນການອອກແບບ (ສຸດທິສະເໜີ ແລະ ຂຽນລາຍລະອຽດ ບົດສະເໜີໂຄງການຍ່ອຍ)
- ຕົກລົງ ກ່ຽວກັບຄວາມເປັນໄປໄດ້ ໃນການເຮັດໂຄງການຮ່ວມກັນ (ເຊັ່ນ: ໂຄງການຮ່ວມກັນລະຫວ່າງບ້ານ ຫຼື ລະຫວ່າງກຸ່ມບ້ານ ທີ່ເຫັນວ່າຈະເປັນການປະຢັດ ຫຼື ມີການຄຸ້ມຄ່າກວ່າ)
- ມີຄວາມຄິດຄວາມເຫັນໃດແດ່ ກ່ຽວກັບການຈັດຕັ້ງປະຕິບັດວຽກງານ ທລຍ ໃນຮອບວຽນຜ່ານມາ ທີ່ໄດ້ຮັບຈາກກົນໄກສະແດງຄຳຄິດຄຳເຫັນ ແລະ ແກ້ໄຂບັນຫາ ຫຼື ອື່ນໆ
- ການວາງກອບເວລາເພື່ອໃຫ້ສຳເລັດໂຄງການຍ່ອຍ

ລະດັບຄາດໝາຍ ທີ່ຈະໄດ້ຮັບ:

- ມີການຕົກລົງ ກ່ຽວກັບການລວມເອົາແຜນການລົງທຶນຂອງ ທລຍ ເຂົ້າໃນ ແຜນພັດທະນາເສດຖະກິດ-ສັງຄົມ ຂອງເມືອງ,
- ມີການຕົກລົງ ກ່ຽວກັບການສຳຫລວດ-ອອກແບບ ບັນດາໂຄງການຍ່ອຍທີ່ ຄັດເລືອກວ່າ ຈະຈັດຕັ້ງປະຕິບັດຢູ່ໃນຮອບວຽນ ຫຼື ໃນປີຕໍ່ມາ ໂດຍມີການຮັບຮອງ ເອົາຄວາມຮຽກຮ້ອງຕ້ອງການຄວາມຊ່ວຍເຫລືອທາງດ້ານວິຊາການ,

- ມີການໃຫ້ຄໍາໝັ້ນສັນຍາໃນຫຼັກການ ຂອງຫ້ອງການວິຊາການຂັ້ນເມືອງ ແລະ ຂະແໜງການທີ່ກ່ຽວຂ້ອງ ໃນການສະໜັບສະໜູນການບໍລິການໂຄງການຍ່ອຍ (ຕົວຢ່າງ: ການສະໜອງຄູສອນ ຫຼື ພະນັກງານແພດ ທີ່ຈະໄປປະຈຳຢູ່ ໂຮງຮຽນ ຫຼື ສຸກສາລາ ທີ່ຈະກໍ່ສ້າງໂດຍ ທລຍ),
- ມີການໃຫ້ຄໍາໝັ້ນສັນຍາໃນຫຼັກການ ຂອງຫ້ອງການວິຊາການຂັ້ນເມືອງ ແລະ ຂະແໜງການທີ່ກ່ຽວຂ້ອງ ຕໍ່ກັບຄວາມຍືນຍົງຂອງໂຄງການ.

ສະຖານທີ່ຈັດກອງປະຊຸມ:

ຫ້ອງປະຊຸມ ຂອງຫ້ອງວ່າການປົກຄອງເມືອງ

ປະທານກອງປະຊຸມ:

ທ່ານເຈົ້າເມືອງ ຫລື ທ່ານຮອງເຈົ້າເມືອງ

ຜູ້ດໍາເນີນກອງປະຊຸມ:

ພະນັກງານ ທລຍ ຂັ້ນເມືອງ ແລະ ຜູ້ປະສານງານກຸ່ມບ້ານ

ຜູ້ເຂົ້າຮ່ວມ:

ຕົວແທນກຸ່ມບ້ານ ແລະ ຜູ້ປະສານງານກຸ່ມບ້ານ, ຜູ້ຕາງໜ້າຈາກຫ້ອງການກໍ່ສ້າງ ຮາກຖານຂັ້ນເມືອງ, ຕາງໜ້າພະແນກ ແລະ ຫ້ອງການ ຈາກຂະແໜງການຕ່າງໆທີ່ກ່ຽວ ຂ້ອງຂັ້ນເມືອງ, ອົງການຈັດຕັ້ງສາກົນ ຫຼື ໂຄງການພັດທະນາອື່ນໆ ທີ່ກໍາລັງເຮັດວຽກຢູ່ໃນເມືອງດັ່ງກ່າວ, ພາກເອກະຊົນ ແລະ ພະນັກງານ ທລຍ ທຸກໆຂັ້ນ

ໜ້າວຽກ ແລະ ຄວາມຮັບຜິດຊອບ:

- ຍັງຍືນຄືນ ກ່ຽວກັບຂັ້ນຕອນການເຮັດວຽກຂອງ ທລຍ: ລະບຽບຫຼັກການ, ຮອບວຽນໂຄງການ, ທຶນຮອນຕົວຈິງທີ່ມີ ແລະ ຂໍ້ຈຳກັດດ້ານງົບປະມານ, ລາຍການກິດຈະກຳ ທີ່ ສະໜັບສະໜູນ ແລະ ບໍ່ສະໜັບສະໜູນ, ຂໍ້ແນະນຳໃນການປ້ອງກັນ ຜົນກະທົບ ທາງດ້ານສັງຄົມ ແລະ ສິ່ງແວດລ້ອມ (ການເວນຄືນ/ການປະກອບສ່ວນ ທີ່ດິນ ແບບສະໝັກໃຈ, ລະບົບການທົດແທນ, ແຫລ່ງຮີດຄອງປະເພນີວັດທະ ນະທຳ ລວມທັງກຸ່ມຊົນເຜົ່າຜູ້ດ້ອຍໂອກາດ)
- ນຳສະເໜີແຜນພັດທະນາກຸ່ມບ້ານ,
- ທົບທວນຄືນ ແຜນການຄາດຄະເນງົບປະມານ ສຳລັບໂຄງການຍ່ອຍ ຈະຈັດຕັ້ງປະຕິບັດຢູ່ໃນຮອບວຽນ ຫຼື ໃນປີຕໍ່ມາ ໂດຍທຽບໃສ່ງົບປະມານຂອງກຸ່ມບ້ານ,

- ອຳນາດການປົກຄອງຂັ້ນເມືອງ (ແລະ ໂຄງການພັດທະນາອື່ນໆ, ຖ້າຫາກມີ) ໃຫ້ຄຳແນະນຳ ຖ້າຫາກວ່າມີໂຄງການທີ່ຊ້ຳຊ້ອນກັນ ຫລື ມີແຜນທີ່ຈະດຳເນີນ ຫລື ຖ້າມີແຫລ່ງທຶນອື່ນ ທີ່ຈະສະໜັບສະໜູນແຜນພັດທະນາກຸ່ມບ້ານ.
- ຍືນຍັນວ່າໂຄງການຍ່ອຍຂອງ ທລຍ ໃນປີທີ 1 ແລະ ປີທີ 2 ທີ່ຈະດຳເນີນການອອກແບບກໍ່ຈະຕ້ອງໄດ້ຮັບຮອງສຸດທ້າຍອີກກ່ຽວກັບການສະໜັບສະໜູນດ້ານວິຊາການ.

ໝາຍເຫດ:

- ກ່ອນຈັດກອງປະຊຸມ, ພະແນກວິຊາການ ຈະຕ້ອງໄດ້ຍັງຍືນຕົວເລກງົບປະມານທີ່ຄາດຄະເນ ໃສ່ແຜນພັດທະນາກຸ່ມບ້ານ (ນຳໃຊ້ຂໍ້ມູນລາຄາທົ່ວໜ່ວຍໃນຖານຂໍ້ມູນ),
- ກ່ອນຈັດກອງປະຊຸມ, ພະນັກງານ ທລຍ ຂັ້ນເມືອງ ຈະຕ້ອງໄດ້ຍືນຍັນວ່າ ໂຄງການຍ່ອຍ ໃນປີທີ 1 ຕ້ອງໃຫ້ສອດຄ່ອງກັບເງື່ອນໄຂໃນການຄັດເລືອກ (ເຊັ່ນ: 66% ຂອງຈຳນວນໂຄງການຍ່ອຍ ຕ້ອງຕົກໃສ່ບ້ານທີ່ທຸກຍາກທີ່ສຸດ),
- ໂຄງການຍ່ອຍ ທີ່ກຳນົດໄວ້ຢູ່ໃນແຜນພັດທະນາກຸ່ມບ້ານ ຈະຕ້ອງພິຈາລະນາ ແລະ ຮັບຮອງວ່າໂຄງການດັ່ງກ່າວບໍ່ມີການຊັບຊ້ອນກັບແຜນພັດທະນາຢູ່ເມືອງ, ໂຄງການ ດັ່ງກ່າວເປັນໄປໄດ້, ສະນັ້ນ, ອຳນາດການປົກຄອງຂັ້ນເມືອງຕ້ອງໃຫ້ການຮັບຮອງເອົາແຜນການດັ່ງກ່າວ,
- ໃນກໍລະນີທີ່ໂຄງການຍ່ອຍ ທີ່ສະເໜີ ຖືກໂຈະດ້ວຍເຫດຜົນໃດກໍຕາມຢູ່ໃນກອງປະຊຸມ (ຕົວຢ່າງ: ລັດຖະບານ ຫລື ຜູ້ໃຫ້ທຶນອື່ນໆ ມີແຜນການລົງທຶນແລ້ວ) ຕົວແທນກຸ່ມບ້ານ ອາດຈະສະເໜີບຸລິມະສິດ ຢູ່ໃນປີຖັດໄປ ເພື່ອໃຫ້ ທລຍ ສະໜັບສະໜູນ. ບາງໂຄງການຍ່ອຍສາມາດຮວມເຂົ້າກັນໄດ້ ຖ້າຫາກເຮັດໃຫ້ບ້ານອື່ນ ຫຼື ກຸ່ມບ້ານອື່ນ ໄດ້ຮັບຜົນປະໂຫຍດ ໃນກໍລະນີທີ່ເຂົາເຈົ້າສະເໜີໂຄງການຍ່ອຍທີ່ຄ້າຍຄືກັນ, ແນວໃດກໍຕາມຈຳນວນງົບປະມານໂຄງການຍ່ອຍນຶ່ງ ບໍ່ໃຫ້ເກີນເງິນທີ່ຈັດສັນໃຫ້ແກ່ກຸ່ມບ້ານໃນປີນຶ່ງໆ. ເຖິງຢ່າງໃດກໍຕາມ ແນວຄວາມຄິດໃນການສະເໜີໂຄງການຍ່ອຍໃໝ່ ກໍ່ບໍ່ສາມາດເກີດຂຶ້ນ ຢູ່ໃນກອງປະຊຸມນີ້,

- ຕົວແທນບ້ານ ແລະ ຜູ້ປະສານງານກຸ່ມບ້ານ ຈະມີຄວາມຮັບຜິດຊອບ ໃນການ ເຜີຍແຜ່ຜົນ ຂອງກອງປະຊຸມຄັ້ງນີ້ ໃຫ້ທຸກໆບ້ານໄດ້ຮັບຮູ້ ແລະ ຕິດຂ່າວຜົນຂອງ ກອງປະຊຸມລົງໃສ່ໃນກະດານຂ່າວ ທລຍ ປະຈຳກຸ່ມບ້ານ,
- ພິຈາລະນາກ່ຽວກັບ ການຄຸ້ມຄອງນໍ້າໃຊ້ ແລະ ບູລະນະສ້ອມແປງ ຈະຕ້ອງມີການ ທົບທວນ ແລະ ສົນທະນາກັນ ຢູ່ໃນກອງປະຊຸມດັ່ງກ່າວນີ້. ຖ້າຄິດວ່າ ຄວາມຍືນ ຍົງຂອງໂຄງການຍ່ອຍ ດັ່ງກ່າວມີຄວາມຈຳກັດຫລາຍ, ຕົວແທນກຸ່ມບ້ານຄວນ ໂຈະໂຄງການດັ່ງກ່າວໄວ້. ຢູ່ໃນໄລຍະກອງປະຊຸມດັ່ງກ່າວນີ້ ຕົວແທນກຸ່ມບ້ານ ຄວນທົບທວນຄືນ ກັບຂະແໜງການທີ່ກ່ຽວຂ້ອງ ກ່ຽວກັບແຜນການຄຸ້ມຄອງນໍ້າໃຊ້ ໃນໄລຍະຍາວ ໂດຍສະເພາະໃນດ້ານພະນັກງານ ທີ່ຈະໃຫ້ບໍລິການ (ຄູສອນ, ແພດປະຈຳສຸກສາລາ) ແລະ ງົບປະມານທີ່ຈະນໍາໃຊ້ (ເງິນເດືອນພະນັກງານ, ອຸ ປະກອນຮັບໃຊ້ ແລະ ຄ່າສິນເປືອງອື່ນໆເຊັ່ນ: ຢາປົວພະຍາດຕ່າງໆ)

ກຳນົດເວລາຈັດກອງປະຊຸມ:

- 1 ມື້, ຈັດຂຶ້ນຫລັງຈາກ ກອງປະຊຸມປະສານງານການວາງແຜນພັດທະນາກຸ່ມບ້ານ ສຳເລັດແລ້ວ 2 ອາທິດ.

6. ກອງປະຊຸມລາຍງານ ແລະ ຮັບຮອງເອົາແຜນການພັດທະນາກຸ່ມບ້ານ

ເປົ້າໝາຍ: - ເພື່ອຮັບປະກັນວ່າ ພໍ່ແມ່ປະຊາຊົນແຕ່ລະບ້ານ ຮັບຮູ້ກ່ຽວກັບແຜນການພັດ ທະນາກຸ່ມບ້ານ. ເພື່ອແຈ້ງໃຫ້ເຂົາເຈົ້າຮັບຮູ້ຕື່ມ ແຜນການລົງທຶນຂອງ ທລຍ, ໂດຍສະເພາະບັນດາໂຄງການຍ່ອຍ ທີ່ຖືກຮັບຮອງແລ້ວ ຈະດຳເນີນການສຳ ຫລວດໃນເດືອນຕໍ່ມາ.

- ເພື່ອຮັບຮອງເອົາແຜນການພັດທະນາກຸ່ມບ້ານຢ່າງເປັນທາງການໂດຍພໍ່ແມ່ ປະຊາຊົນແຕ່ລະບ້ານ.

ກຳນົດເວລາ: ກອງປະຊຸມຄວນດຳເນີນພາຍໃນ 2 ອາທິດ ຫລັງຈາກກອງປະຊຸມປະສານ ງານການວາງແຜນພັດທະນາກຸ່ມບ້ານ. ນາຍບ້ານ ແລະ ຜູ້ປະສານງານ ກຸ່ມ ບ້ານຈະເປັນຜູ້ກະກຽມກອງປະຊຸມ.

ຄຳແນະນຳ: ເຊັ່ນດຽວກັນກັບ ກອງປະຊຸມອື່ນໆຂອງບ້ານ, ຜູ້ໃຫຍ່ (ອາຍຸແຕ່ 15 ປີຂຶ້ນໄປ) ຈຳນວນ 50% ຂອງປະຊາກອນຈະຕ້ອງມີໜ້າເຂົ້າຮ່ວມປະຊຸມ.

ຜູ້ປະສານງານກຸ່ມບ້ານ ສະໜີຜົນຂອງການວາງແຜນພັດທະນາກຸ່ມບ້ານ ແລະ ລາຍງານວ່າ ໂຄງການຍ່ອຍໃດໆທີ່ໄດ້ສະເໜີ ແລະ ບໍ່ໄດ້ສະເໜີສຳ ລັບບ້ານຂອງເຂົາເຈົ້າ. ພ້ອມດຽວ ກັນ ຕ້ອງຊີ້ໃຫ້ເຫັນວ່າ ໂຄງການຍ່ອຍພື້ນ ຖານໂຄງລ່າງປະເພດໃດ, ກຳນົດເວລາຈັດຕັ້ງປະຕິບັດ (ປີໃດໃນໄລຍະ ແຜນການ 4 ປີ) ເຊັ່ນດຽວກັບ ສະຖານທີ່ ກໍ່ສ້າງໂຄງການ ແລະ ງົບປະມານ ສຳລັບໂຄງການຍ່ອຍ. ພວກເຂົາເຈົ້າ ຄວນໃຫ້ຄວາມ ກະຈ່າງແຈ້ງຕື່ມ. ນອກ ຈາກນັ້ນອີກ ຈະຕ້ອງໄດ້ແຍກໃຫ້ເຫັນ ວ່າຊຸມຊົນຈະສາມາດ ປະກອບສ່ວນເຂົ້າໄດ້ໃນ ການກໍ່ສ້າງໂຄງການ.

ສືບຕໍ່ຈາກການສະເໜີ, ຄວນໃຫ້ມີພາກການຕັ້ງຄຳຖາມ-ຄຳຕອບ ແລະ ສົນທະນາ ທີ່ເປັນການໃຫ້ໂອກາດແກ່ຊາວບ້ານ ໃນການສ້າງຄວາມເຂົ້າໃຈ ກ່ຽວກັບດ້ານຕ່າງໆ ຂອງ ການວາງແຜນພັດທະນາກຸ່ມບ້ານ. ຜູ້ອຳນວຍຄວາມສະດວກ ຂັ້ນກຸ່ມບ້ານ ຄວນເກັບ ກຳ ເອົາບັນດາຂໍ້ຄິດເຫັນ ແລະ ຄຳຖາມຂອງຊຸມຊົນ.

ຕໍ່ຈາກການນຳສະເໜີຂອງຕົວແທນບ້ານນັ້ນ, ຈະມີການຕັ້ງຄຳຖາມ ຂອງຜູ້ເຂົ້າ ຮ່ວມ ແລະ ມີການປຶກສາຫາລື ຫຼື ການສະເໜີຕ່າງໆ. ສະນັ້ນ ຜູ້ປະສານງານກຸ່ມບ້ານ ຕ້ອງໄດ້ບັນທຶກເອົາບັນຫາດັ່ງກ່າວນັ້ນ.



ຖາມຄວາມເຫັນນຳຜູ້ເຂົ້າຮ່ວມປະຊຸມ ເພື່ອຮັບຮອງເອົາແຜນພັດທະນາກຸ່ມບ້ານ ຢ່າງເປັນທາງການ ໂດຍການລົງຄະແນນສຽງ (ອາດຈະໃຊ້ເປັນແບບຍົກມື ຫລື ປ່ອນບັດ). ໃນກໍລະນີທີ່ແຜນພັດທະນາກຸ່ມບ້ານບໍ່ຖືກຮັບຮອງເອົາ, ຜູ້ປະສານງານກຸ່ມບ້ານ ແລະ ພະນັກງານ ທລຍ ເມືອງ ຈະຕ້ອງ ເຮັດບົດລາຍງານ ເພື່ອຊີ້ແຈງຜົນຂອງການລົງຄະແນນ ສຽງ ແລະ ໃຫ້ເຫດຜົນວ່າຍ້ອນຫຍັງຊຸມຊົນ ຈຶ່ງບໍ່ຮັບຮອງເອົາຜົນຂອງການວາງແຜນ ພັດທະນາກຸ່ມບ້ານ.

ໝາຍເຫດ: ຖ້າຫາກສຽງສ່ວນໃຫຍ່ຂອງບ້ານໃນກຸ່ມບ້ານ ບໍ່ຮັບຮອງເອົາແຜນພັດທະນາກຸ່ມບ້ານ, ບັນຫານີ້ຈະຕ້ອງຍົກຂຶ້ນສະເໜີຕໍ່ທີມງານບໍລິຫານ. ອາດເປັນໄປໄດ້ວ່າ ທີມ ງານບໍລິຫານ ທລຍ ຂັ້ນສູນກາງຈະຕ້ອງໄດ້ແນະນຳ ໃຫ້ເຮັດກອງປະຊຸມວາງແຜນພັດທະນາກຸ່ມບ້ານຄືນໃໝ່ອີກຄັ້ງ.

ການກະກຽມສຳລັບໄລຍະຈັດຕັ້ງປະຕິບັດ

ສຳລັບບ້ານທີ່ຜ່ານການຮັບຮອງເອົາໂຄງການຍ່ອຍໃນຮອບວຽນ 1 ຂອງ ທລຍ 2, ກອງປະຊຸມນີ້ ຍັງຈະເຮັດບາດກ້າວ ເພື່ອເລີ່ມຕົ້ນການກະກຽມ, ສຳລັບການຈັດຕັ້ງປະຕິ ບັດປະກອບດ້ວຍ:

- ແຈ້ງໃຫ້ຊຸມຊົນຊາບກ່ຽວກັບຄວາມຕ້ອງການ ທີ່ຈະຕ້ອງໄດ້ສ້າງຕັ້ງທີມງານຈັດຕັ້ງ ປະຕິບັດຂັ້ນບ້ານ, ຈຳນວນສະມາຊິກທີ່ຕ້ອງການສຳລັບທີມນີ້ ລວມທັງແຈ້ງພາ ລະບົດບາດ ແລະ ຄວາມຮັບຜິດຊອບສະມາຊິກໃນທີມ ຊຶ່ງເປັນສິ່ງທີ່ຄວນອະທິ ບາຍໃຫ້ຊຸມຊົນໄດ້ຮັບຮູ້. ຄວນແຈ້ງເຕືອນໃຫ້ຊຸມຊົນຮັບຊາບອີກ ວ່າທີມງານນີ້ຈະ ເປັນຜູ້ຮັບຜິດຊອບ ສຳລັບການລະດົມການປະກອບສ່ວນທີ່ ຊຸມຊົນໄດ້ຕົກລົງໄວ້ ແລ້ວນັ້ນ.
- ຄວນແຈ້ງໃຫ້ຊຸມຊົນຊາບ ກ່ຽວກັບຕາຕະລາງຂອງການລົງມາສຳຫລວດ ແລະ ອອກແບບໂຄງການຕົວຈິງ.
- ແຈ້ງເຕືອນໃຫ້ຊຸມຊົນຊາບ ກ່ຽວກັບຄະນະກຳມະການຮັບຜິດຊອບກົນໄກສະແດງ ຄຳຄິດຄຳເຫັນ ແລະ ແກ້ໄຂບັນຫາ, ພ້ອມນີ້ ຊຸມຊົນຍັງສາມາດເຂົ້າເຖິງຄະນະກຳ ມະການດັ່ງກ່າວນີ້ ໄດ້ໃນກໍລະນີທີ່ເຂົາເຈົ້າມີຄຳຮ້ອງຮຽນໃດນຶ່ງ ຊຶ່ງກ່ຽວຂ້ອງກັບ ໂຄງການຍ່ອຍຂອງ ທລຍ ຫລື ແຜນພັດທະນາກຸ່ມບ້ານພັດທະນາ.

ເອກະສານຄັດຕິດ

- Form



ກອງທຶນຫຼຸດຜ່ອນຄວາມທຸກຍາກ II

ວັນທີ: ____ / ____ / ____

ແບບຟອມສັງລວມແຜນພັດທະນາບ້ານ ໃນໄລຍະ 5 ປີ (2011-2015)

ທີ່ຕັ້ງ		ລະຫັດຂອງ ຫລຍ	ລະຫັດຂອງກົມສະຖິຕິ
ແຂວງ			
ເມືອງ			
ກຸ່ມບ້ານ			
ບ້ານ			

ຈຳນວນຂອງຜູ້ທີ່ເຂົ້າຮ່ວມທັງໝົດ : _____ ຄົນ, ຍິງ: _____ ຄົນ

ຈຳນວນຂອງຜູ້ທີ່ເຂົ້າຮ່ວມທີ່ເປັນຄົນທຸກ: _____ ຄົນ, ຍິງ: _____ ຄົນ

- ຜູ້ອຳນວຍຄວາມສະດວກ: 1. _____
 2. _____
 3. _____
 4. _____

ທິດທາງການພັດທະນາບ້ານ

ຄຳແນະນຳພະນັກງານ ທລຍ ແລະ/ຫຼື ຜູ້ປະສານງານກຸ່ມບ້ານ ຈະຕ້ອງຕື່ມແບບຟອມນີ້ ຫຼັງຈາກກອງປະຊຸມວາງແຜນພັດທະນາບ້ານສຳເລັດ.

ກ. ທິດທາງການພັດທະນາ_ ທ່ານຫວັງວ່າ ຢາກຈະໃຫ້ບ້ານຂອງທ່ານເປັນແນວໃດ ໃນ 5 ປີຕໍ່ໜ້າ?

ທິດທາງການພັດທະນາຂອງຜູ້ຍິງ		ທິດທາງການພັດທະນາຂອງຜູ້ຊາຍ	
1		1	
2		2	
3		3	
4		4	
5		5	
6		6	
7		7	
8		8	
9		9	
10		10	

ຂ. ແມ່ນຫຍັງແດ່ທີ່ທ່ານຈຳເປັນຕ້ອງມີເພື່ອເຮັດໃຫ້ບັນລຸທິດທາງການພັດທະນາດັ່ງກ່າວ?

ລຽງລຳດັບບູລິມາສິດ

ບູລິມາສິດທີ່ຕ້ອງການໂດຍຜູ້ຍິງ		ບູລິມາສິດທີ່ຕ້ອງການໂດຍຜູ້ຊາຍ	
1		1	
2		2	
3		3	
4		4	
5		5	
6		6	
7		7	
8		8	
9		9	

10		10	
----	--	----	--

ລຳດັບບູລິມະສິດ ທີ່ຕ້ອງການພັດທະນາບ້ານໃນ 5 ປີຕໍ່ໜ້າ

ລາຍການບູລິມະສິດທີ່ຕ້ອງການພັດທະນາບ້ານ		ຂະໜາດ/ມາດຕາສ່ວນ				ສະເໜີໂດຍ		
		ຫໜ	ຈນ	ຫໜ	ຈນ	ກຸ່ມ ຊາ ຍ	ກຸ່ມ ຍິງ	ກຸ່ມ ຊືນ ເຜົ່າ/ ອື່ນໆ
1	ໂຮງຮຽນ	ຫ້ອງ	3	ແມັດ	4X8			
2	ທາງ	ເສັ້ນ	2	ກມ	8			
3	ນ້ຳລືນ	ກມ	3	ກ້ອກ	6			
4	ນ້ຳບາດານ	ບໍ່	3					
5	ຝັກອົບຮົມ ວິທີປູກເຫັດ	ຄົນ	100					
6								
7								
8								
9								
10								
11								
12								
13								
14								
15								

ຂໍ້ມູນພື້ນຖານຂອງບ້ານ:

ຂໍ້ມູນທົ່ວໄປ
 ພົນລະເມືອງທັງໝົດ: _____ ຍິງ: _____
 ຈຳນວນຄົນທຸກທັງໝົດ: _____ ຍິງ: _____ ເດັກນ້ອຍ (<15): _____
 ຈຳນວນ ຄົວເຮືອນ: _____ ຈຳນວນຄົວເຮືອນທຸກຍາກ: _____

ໃຫ້ຕື່ມຈຳນວນຄອບຄົວທຸກຍາກພຽງແຕ່ໃນກໍລະນີທີ່ອຳນາດການປົກຄອງບ້ານໃຊ້ປື້ມຂອງກົມສະຖິຕິ ແລະໄດ້ຮັບການຝຶກອົບຮົມວິທີການຄັດເລືອກຄອບຄົວທຸກຍາກ ອີງໃສ່ມາດຕາເກນຂອງກົມສະຖິຕິເທົ່ານັ້ນ. ຖ້າບໍ່ດັ່ງນັ້ນແມ່ນໃຫ້ຂຽນຄຳວ່າ "ບໍ່ຮູ້"

ຊົນເຜົ່າໃນບ້ານ

ລາຍຊື່ຂອງຊົນເຜົ່າ	ລະຫັດຊົນເຜົ່າ	ຈຳນວນຄົນ	ຈຳນວນແມ່ຍິງ
1			
2			
3			
4			
5			
6			

ໃຊ້ລາຍຊື່ຊົນເຜົ່າທີ່ເປັນທາງການ ກັບ ລະຫັດກົມສະຖິຕິ, ກະຊວງແຜນການ ແລະ ການລົງທຶນ

ລາຍເຊັນແລະປະທັບການາຍບ້ານ

ຜູ້ບັນທຶກ



ກອງທຶນຫຼຸດຜ່ອນຄວາມທຸກຍາກ II

ວັນທີ: ____ / ____ / ____

ແບບຟອມສັງລວມແຜນພັດທະນາກຸ່ມບ້ານໃນໄລຍະ 5 ປີ (ປີ _____ ເຖິງ _____)

ທີ່ຕັ້ງ	ລະຫັດ ຂອງທລຍ	ລະຫັດ ຂອງກົມ ສະຖິຕິ		ທີ່ຕັ້ງ	ລະຫັດ ຂອງ ທລຍ	ລະຫັດຂອງກົມສະຖິຕິ
ແຂວງ					ກຸ່ມບ້ານ	
ເມືອງ						

ຈຳນວນຂອງຜູ້ທີ່ເຂົ້າຮ່ວມ: _____ ຄົນ ຍິງ: _____ ຄົນ

I. ເບົ້າໝາຍຍຸດທະສາດເພື່ອຫຼຸດຜ່ອນຄວາມທຸກຍາກ (2011-2015)

- | |
|-----|
| 1. |
| 2. |
| 3. |
| 4. |
| 5. |
| 6. |
| 7. |
| 8. |
| 9. |
| 10. |

II. ບຸລິມະສິດຄວາມຕ້ອງການໃນການລົງທຶນ (ເພື່ອບັນລຸເປົ້າໝາຍຍຸດທະສາດ) ພື້ນຖານໂຄງລ່າງ, ການຍົກລະດັບຊີວິດການເປັນຢູ່, ການຝຶກອົບຮົມ ແລະ ອື່ນໆ

ລຳດັບບຸລິສິດຄວາມຕ້ອງການ	ທີ່ຕັ້ງ (ຊື່ບ້ານ ແລະ ກຸ່ມບ້ານ)	ສະຖານະພາບຂອງບ້ານ *			ຂະໜາດ / ມາດຕາສ່ວນ				ກຸ່ມສະເໜີໂດຍ:		ຄາດຄະເນ ຜູ້ທີ່ຈະໄດ້ຮັບຜົນປະໂຫຍດ		ຄາດຄະເນ ງົບປະມານທີ່ຕ້ອງການລົງທຶນ		
		ທຸກໆຊຸດ	ບ້ານກາງ	ບ້ານໃຫຍ່	ທໜ	ຈນ	ທໜ	ຈນ	ກຸ່ມຊາຍ	ກຸ່ມຍິງ	ກຸ່ມຊົນເຜົ່າ	ຊາຍ	ຍິງ		
1.		<input type="checkbox"/>	<input type="checkbox"/>	<input type="checkbox"/>					<input type="checkbox"/>	<input type="checkbox"/>	<input type="checkbox"/>				
2.		<input type="checkbox"/>	<input type="checkbox"/>	<input type="checkbox"/>					<input type="checkbox"/>	<input type="checkbox"/>	<input type="checkbox"/>				
3.		<input type="checkbox"/>	<input type="checkbox"/>	<input type="checkbox"/>					<input type="checkbox"/>	<input type="checkbox"/>	<input type="checkbox"/>				
4.		<input type="checkbox"/>	<input type="checkbox"/>	<input type="checkbox"/>					<input type="checkbox"/>	<input type="checkbox"/>	<input type="checkbox"/>				
5.		<input type="checkbox"/>	<input type="checkbox"/>	<input type="checkbox"/>					<input type="checkbox"/>	<input type="checkbox"/>	<input type="checkbox"/>				
6.		<input type="checkbox"/>	<input type="checkbox"/>	<input type="checkbox"/>					<input type="checkbox"/>	<input type="checkbox"/>	<input type="checkbox"/>				
7.		<input type="checkbox"/>	<input type="checkbox"/>	<input type="checkbox"/>					<input type="checkbox"/>	<input type="checkbox"/>	<input type="checkbox"/>				
8.		<input type="checkbox"/>	<input type="checkbox"/>	<input type="checkbox"/>					<input type="checkbox"/>	<input type="checkbox"/>	<input type="checkbox"/>				
9.		<input type="checkbox"/>	<input type="checkbox"/>	<input type="checkbox"/>					<input type="checkbox"/>	<input type="checkbox"/>	<input type="checkbox"/>				
10.		<input type="checkbox"/>	<input type="checkbox"/>	<input type="checkbox"/>					<input type="checkbox"/>	<input type="checkbox"/>	<input type="checkbox"/>				
11.		<input type="checkbox"/>	<input type="checkbox"/>	<input type="checkbox"/>					<input type="checkbox"/>	<input type="checkbox"/>	<input type="checkbox"/>				
12.		<input type="checkbox"/>	<input type="checkbox"/>	<input type="checkbox"/>					<input type="checkbox"/>	<input type="checkbox"/>	<input type="checkbox"/>				
13.		<input type="checkbox"/>	<input type="checkbox"/>	<input type="checkbox"/>					<input type="checkbox"/>	<input type="checkbox"/>	<input type="checkbox"/>				
14.		<input type="checkbox"/>	<input type="checkbox"/>	<input type="checkbox"/>					<input type="checkbox"/>	<input type="checkbox"/>	<input type="checkbox"/>				
15.		<input type="checkbox"/>	<input type="checkbox"/>	<input type="checkbox"/>					<input type="checkbox"/>	<input type="checkbox"/>	<input type="checkbox"/>				
16.		<input type="checkbox"/>	<input type="checkbox"/>	<input type="checkbox"/>					<input type="checkbox"/>	<input type="checkbox"/>	<input type="checkbox"/>				
17.		<input type="checkbox"/>	<input type="checkbox"/>	<input type="checkbox"/>					<input type="checkbox"/>	<input type="checkbox"/>	<input type="checkbox"/>				
19.		<input type="checkbox"/>	<input type="checkbox"/>	<input type="checkbox"/>					<input type="checkbox"/>	<input type="checkbox"/>	<input type="checkbox"/>				
20.		<input type="checkbox"/>	<input type="checkbox"/>	<input type="checkbox"/>					<input type="checkbox"/>	<input type="checkbox"/>	<input type="checkbox"/>				
		<input type="checkbox"/>	<input type="checkbox"/>	<input type="checkbox"/>					<input type="checkbox"/>	<input type="checkbox"/>	<input type="checkbox"/>				

* ໝາຍເຫດ: ໃຫ້ປະຊາຊົນສົມທຽບກັນເອງລະຫວ່າງບ້ານຕໍ່ບ້ານ

III. ແຜນການຂອງ ທລຍ ເພື່ອສະໜັບສະໜູນ ການຈັດຕັ້ງປະຕິບັດແຜນພັດທະນາກຸ່ມບ້ານ ໃນໄລຍະ 5 ປີ

	ໂຄງການ ຍ່ອຍ	ທີ່ຕັ້ງ (ຊື່ ບ້ານ ແລະ ກຸ່ມບ້ານ)	ສະຖານະພາບຂອງບ້ານ **			ຂະໜາດ / ມາດຕາສ່ວນ				ກຸ່ມສະເໜີໂດຍ:			ຄາດຄະເນຜູ້ທີ່ຈະໄດ້ຮັບຜົນປະໂຫຍດ		ງົບປະມານ
			ທຸກ	ບາດກ້າງ	ບໍ່ທຸກ	ຈນ	ຫໜ	ຂໜ	ຫໜ	ກຸ່ມຊາຍ	ກຸ່ມຍິງ	ກຸ່ມຊົນເຜົ່າ	ຊາຍ	ຍິງ	
ປີທີ 1	1.		<input type="checkbox"/>	<input type="checkbox"/>	<input type="checkbox"/>					<input type="checkbox"/>	<input type="checkbox"/>	<input type="checkbox"/>			
	2.		<input type="checkbox"/>	<input type="checkbox"/>	<input type="checkbox"/>					<input type="checkbox"/>	<input type="checkbox"/>	<input type="checkbox"/>			
	3.		<input type="checkbox"/>	<input type="checkbox"/>	<input type="checkbox"/>					<input type="checkbox"/>	<input type="checkbox"/>	<input type="checkbox"/>			
ປີທີ 2	1.		<input type="checkbox"/>	<input type="checkbox"/>	<input type="checkbox"/>					<input type="checkbox"/>	<input type="checkbox"/>	<input type="checkbox"/>			
	2.		<input type="checkbox"/>	<input type="checkbox"/>	<input type="checkbox"/>					<input type="checkbox"/>	<input type="checkbox"/>	<input type="checkbox"/>			
	3.		<input type="checkbox"/>	<input type="checkbox"/>	<input type="checkbox"/>					<input type="checkbox"/>	<input type="checkbox"/>	<input type="checkbox"/>			
ປີທີ 3	1.		<input type="checkbox"/>	<input type="checkbox"/>	<input type="checkbox"/>					<input type="checkbox"/>	<input type="checkbox"/>	<input type="checkbox"/>			
	2.		<input type="checkbox"/>	<input type="checkbox"/>	<input type="checkbox"/>					<input type="checkbox"/>	<input type="checkbox"/>	<input type="checkbox"/>			
	3.		<input type="checkbox"/>	<input type="checkbox"/>	<input type="checkbox"/>					<input type="checkbox"/>	<input type="checkbox"/>	<input type="checkbox"/>			
ປີທີ 4	1.		<input type="checkbox"/>	<input type="checkbox"/>	<input type="checkbox"/>					<input type="checkbox"/>	<input type="checkbox"/>	<input type="checkbox"/>			
	2.		<input type="checkbox"/>	<input type="checkbox"/>	<input type="checkbox"/>					<input type="checkbox"/>	<input type="checkbox"/>	<input type="checkbox"/>			
	3.		<input type="checkbox"/>	<input type="checkbox"/>	<input type="checkbox"/>					<input type="checkbox"/>	<input type="checkbox"/>	<input type="checkbox"/>			
			<input type="checkbox"/>	<input type="checkbox"/>	<input type="checkbox"/>					<input type="checkbox"/>	<input type="checkbox"/>	<input type="checkbox"/>	ງົບປະມານ ທັງໝົດ		

** ໝາຍເຫດ: ໃຫ້ປະຊາຊົນສົມທຽບກັນເອງລະຫວ່າງບ້ານຕໍ່ບ້ານ

ເຊັນຄະນະກຸ່ມບ້ານພັດທະນາ
ເຊັນຜູ້ບັນທຶກ

**ລາຄາຫົວໜ່ວຍເພື່ອປະເມີນມູນຄ່າໂຄງການຍ່ອຍ
ສຳລັບການວາງແຜນໃນສົກປີ 2012 ຫາ 2013 (ຮອບວຽນທີ່ 10)**

ລ/ດ	ລາຍການກໍ່ສ້າງ	ຫົວໜ່ວຍ	ລາຄາຫົວໜ່ວຍ (ກີບ)	ໝາຍເຫດ
1	ໂຮງຮຽນປະຖົມ ຂະໜາດຫ້ອງຮຽນ (6x7ແມັດ)	ຫ້ອງ	123,500,000	ຫ້ອງຮຽນ 2 ຫ້ອງ ຫລື 3 ຫ້ອງ+ຫ້ອງການຄູ+ຫ້ອງສາງ+ເພີມີເຈີ+ ຫ້ອງນ້ຳ+ຊຸມອາຈົມ ແລະຫລັກເສົາທຸງ.
2	ໂຮງຮຽນອານຸບານ ຂະໜາດ (6m x 7m/ຫ້ອງ)	ຫ້ອງ	130,000,000	ຫ້ອງຮຽນ 2 ຫ້ອງ ຫລື 3 ຫ້ອງ+ຫ້ອງການຄູ+ຫ້ອງສາງ+ຫ້ອງ ນ້ຳ+ຊຸມອາຈົມ ແລະຫລັກເສົາທຸງ.
3	ຫໍສະໝຸດປະຈຳໂຮງຮຽນ	ຫຼັງ	325,000,000	ປະກອບມີຫ້ອງໄວ້ປຶ້ມ, ຫ້ອງອ່ານໜັງສື ແລະ ຫ້ອງສາງ
4	ຕະຫຼາດຊຸມຊົນ	ຫຼັງ	247,000,000	ອາຄານບໍ່ມີຝາແອ້ມ, ມີຮ່ອງລະບາຍນ້ຳອ້ອມອາຄານ, ມີຫ້ອງນ້ຳ
5	ສະໂມສອນຊຸມຊົນ	ຫຼັງ	585,000,000	1 ຫ້ອງການ, ຫ້ອງປະຊຸມ ແລະຫ້ອງນ້ຳ
6	ສຸກສາລາ	ຫຼັງ	416,000,000	ອາຄານສຸກສາລາ 1 ຫລັງ,
7	ເຮືອນພັກຄົນເຈັບ (2 ຫ້ອງ/ຫຼັງ)	ຫຼັງ	325,000,000	ອາຄານພັກ ພ້ອມຫ້ອງນ້ຳ 1 ຫລັງ, ເຮືອນຄົວ.
8	ອຸປະກອນການແພດ	ຊຸດ	83,200,000	
9	ຕູ້ຢາປະຈຳບ້ານ	ຕູ້	3,900,000	
10	ຄອກສັດລວມຂອງບ້ານ	ຫຼັງ	156,000,000	ອາຄານໂລ່ງບໍ່ມີຝາ 1 ຫລັງ, ຮົ້ວອ້ອມ
11	ກໍ່ສ້າງລະບົບນ້ຳລົນ (ເປັນວຽກຮັບເໝົາ)	ກມ	71,500,000	ຫົວງານ, ອ່າງເກັບນ້ຳ, ອ່າງລົດຄວາມດັນ, ລານກອັກ, ເປັນການ ຮັບເໝົາ 100% (ບໍ່ມີແຮງງານຊຸມຊົນ)
12	ຫໍພັກຄູ	ຫຼັງ	325,000,000	ອາຄານຂະໜາດ 2 ຫ້ອງ, ພ້ອມເຮືອນຄົວ

13	ທຶນຮຽນຄູ	ຄົນ	19,500,000	
14	ວາງທໍ່ນໍ້າລົນ	ກມ	50,000,000	ເປັນການຮັບເໝົາ100% (ບໍ່ມີແຮງງານຊຸມຊົນ)
15	ຫິວງານນໍ້າລົນ	ຈຸດ	15,000,000	
16	ອ່າງເກັບນໍ້າແບບຊູດີ, ຂະໜາດບັນຈຸ 1.5 ມ3,	ມ3	2,500,000	ສູງ 1.5 ແມັດ, ກ້ວາງ 1x1ແມັດ.
17	ອ່າງເກັບນໍ້າແບບຍົກ, ຂະໜາດບັນຈຸ 1.5 ມ3,	ມ3	8,000,000	ເສົາສູງ 8 ມ, ກ້ວາງ 1x1ແມັດ.
18	ລານກອກນໍ້າລົນ	ຈຸດ	5,000,000	
19	ນໍ້າປະປາຊຸມຊົນ (50 ຄອບຄົວ)	ແຫ່ງ	400,000,000	ລວມລະບົບບໍ່ນໍ້າ
20	ຊຸດນໍ້າສ້າງ	ບໍ່	16,000,000	
21	ເຈາະນໍ້າບາດານ	ບໍ່	23,400,000	ເຈາະແບບປິດ, ຮູເຈາະຂະໜາດ 125 ມມ, ວາງທໍ່ PVC 13.5, ພ້ອມໂປ້ມມີໂຢກ.
22	ໄຟຟ້າແສງຕາເວັນ	ຊຸດ	104,000,000	ແຜງໂຊລາ, ໝໍ້ໄຟ, ດອກໄຟຟ້າ, ຕູ້ເຢັນສໍາລັບເກັບຮັກສາຢາ.
23	ໄຟຟ້າຕາຂ່າຍແຮງກາງ+ໝໍ້ແປງ	ກມ	130,000,000	ປະກອບມີເສົາເບຕົງ, ສາຍແມ່ໄຟ, ກົງຕີໄຟຟ້າ ແລະ ອຸປະກອນ ປະກອບຕ່າງໆ
24	ໄຟຟ້າຕາຂ່າຍແຮງຕໍ່າ+ໝໍ້ແປງ	ກມ	110,500,000	ປະກອບມີເສົາເບຕົງ, ສາຍແມ່ໄຟ, ກົງຕີໄຟຟ້າ ແລະ ອຸປະກອນ ປະກອບຕ່າງໆ
25	ຕິດຕັ້ງໝໍ້ແປງ 30kva100kva	ໜ່ວຍ	30,000,000 ຫາ 100,000,000	ໝໍ້ແປງ ແລະອຸປະກອນປະກອບ
26	ຝາຍເບຕົງເສີມເຫລັກ	ມຍ	9,100,000.00	ໂຕຝາຍ, ແຜ່ນພິ້ນ, ຝາຂ້າງ, ຫູຂ້າງ, ຮາກຖານ, ແຂ້ວແຂ້, ອ່າງ

				ຜ່ອນ, ອາຄານປ້ອງກັນການກັດເຊາະ
27	ຄອງເໝືອງເບຕິງເສີມເຫລັກ	ມຍ	1,950,000.00	ຄອງເໝືອງຮູບຄາງໝູ, ຮູບ 4 ລ່ຽມ
28	ຄອງເໝືອງຫີນກໍ່	ມຍ	570,000.00	ຄອງເໝືອງຮູບຄາງໝູ, ຮູບ 4 ລ່ຽມ
29	ອາຄານຕ່າງໆໃນລະບົບຊົນລະປະທານ	ຊຸດ	5,200,000.00	ຫໍເອົານ້ຳເຂົ້ານາ, ຕາດໂຕ, ຂ້າມຫ້ວຍ, ລອດທາງ, ລະບາຍ ນ້ຳຂ້າງຄອງ, ແບ່ງນ້ຳ, ທ້າຍຄອງ
30	ສ້ອມແປງທາງ	ກມ	18,000,000 ຫາ 25,000,000	
31	ກໍ່ສ້າງທາງ	ກມ	58,500,000.00	
32	ຂົວຈົມ	ມ	8,450,000.00	
33	ຂົວນ້ຳລື້ນ	ມ	11,050,000.00	
34	ຂົວໄມ້ຂາງເຫຼັກ	ມ	10,400,000.00	
35	ຂົວອູ່	ມ	10,400,000.00	ລົດຕ້ອກງສາມາດນຳໃຊ້ໄດ້
36	ຂົວໄມ້	ມ	5,200,000.00	

ວຽງຈັນ, ວັນທີ 20 ກັນຍາ 2012

ພະແນກວິສະວະກຳ

ຮູບສັນຍາລັກສຳລັບການແຕ້ມແຜນວາດບ້ານ

ຮູບສັນຍາລັກດ້ານໂຄງລ່າງ



ໂຮງຮຽນ



ສະໂມສອນກຸ່ມບ້ານ



ເຮືອນປະຊາຊົນ



ສຸກສາລາ



ໂຮງໝໍ



ໄຟຟ້າ



ວັດ



ໂບດ



ຕະຫຼາດ



ໂຮງສີເຂົ້າ



ນັ້ນລິນ



ນັ້ນບາດານ



ອ່າງນ້ຳປະປາຊຸມຊົນ



ກ່ອກນ້ຳປະປາທົວໄປ



ນັ້ນສ້າງ



ຊົນລະປະທານ



ຂົວຂ້າມນ້ຳ



ທາງຊຸມຊົນ



ທາງຫຼວງແຫ່ງຊາດ

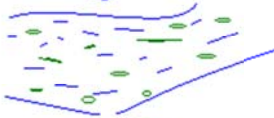
ຮູບສັນຍາລັກດ້ານຊັບພະຍາກອນທຳມະຊາດ ແລະ ການຜະລິດ



ສາຍນ້ຳຕ່າງໆ



ບຶງ ຫຼື ໜອງຂະໜາດໃຫຍ່



ວັງສະຫງວນ



ຂອບເຂດປ່າເລົ່າ/ປ່າບູກ



ຂອບເຂດປ່າສັກສິດ



ຂອບເຂດປ່າດົງຕຶບ



ປ່າສະຫງວນ



ຂອບເຂດພູດອຍ



ຂອບເຂດສວນ



ໄຮ່ປູກເຂົ້າ



ທົ່ງນາ



ທົ່ງລ້ຽງສັດ



ຂອບເຂດອ່າງເກັບກັກນ້ຳເຊັ່ນ: ຫົວງານນ້ຳລິນ

ຮູບສັນຍາລັກເຂດແດນ



ເສັ້ນແດນລະຫວ່າງບ້ານ



ເສັ້ນແດນລະຫວ່າງກຸ່ມບ້ານ



ເສັ້ນແດນລະຫວ່າງເມືອງ



ເສັ້ນແດນລະຫວ່າງແຂວງ



ເສັ້ນແດນລະຫວ່າງປະເທດ

ທ້ອງຖານລັດຖະບານ

ຄະນະພັດທະນາຊຸມນະບົດ ແລະລິຂໍ້ລ້າງຄວາມທຸກຍາກຂັ້ນສູນກາງ

ກອງທຶນຫລຸດຜ່ອນຄວາມທຸກຍາກ(ທລຍ)

ຖະໜົນນາໂຮ່ດຽວ, ເມືອງຈັນທະບູລີ, ຕູ້ ປ.ນ 4625, ນະຄອນຫລວງວຽງຈັນ,

ໂທ: 021-261 479, 261 480, ແຟັກ: 021-261 481

WWW.prf.laos.org

ທ່ານ ສາມາດໂທໂດຍບໍ່ໄດ້ເສຍຄ່າໂທ
ເວລາ 8:30 - 16:30ໂມງ, ວັນຈັນ-ສຸກ



ຖ້າທ່ານ ມີຄໍາຄິດຄໍາເຫັນ ຫລື
ຕໍານິຕິຊົມກ່ຽວກັບວຽກງານຂອງ ທລຍ